



# POWIATOWY URZĄD PRACY

ul. Słowackiego 2, 37-500 Jarosław,  
tel(16) 621-21-88, fax(16) 621-21-88 wewn. 116  
www.pup.jaroslaw.pl e-mail: [pup@jaroslaw.pl](mailto:pup@jaroslaw.pl)



---

## *Sprawozdanie z działalności Powiatowego Urzędu Pracy w Jarosławiu za rok 2013*



**KAPITAŁ LUDZKI**  
NARODOWA STRATEGIA SPÓJNOŚCI

Jarosław, styczeń 2014

UNIA EUROPEJSKA  
EUROPEJSKI  
FUNDUSZ SPOŁECZNY



## ***1 Ogólna charakterystyka działalności w 2013 roku***

Powiatowy Urząd Pracy w Jarosławiu jest jednostką organizacyjną powiatu wchodzącą w skład powiatowej administracji zespolonej. Zwierzchnictwo nad działalnością Urzędu sprawuje Starosta Powiatu Jarosławskiego. Podstawą funkcjonowania Powiatowego Urzędu Pracy jest:

- Ustawa z dnia 5 czerwca 1998 r. o samorządzie powiatowym (t.j. Dz. U. z 2013 r., poz. 395);
- Ustawa z dnia 20 kwietnia 2004 r. o promocji zatrudnienia i instytucjach rynku pracy (t.j. Dz. U. z 2013 r., poz. 674 z późn. zm.);
- Ustawy z dnia 27 sierpnia 1997r. o rehabilitacji zawodowej i społecznej oraz zatrudnianiu osób niepełnosprawnych (t.j. Dz. U. z 2011 r., Nr 127, poz. 721, z późn. zm.);
- Ustawy z dnia 27 sierpnia 2009r. o finansach publicznych (Dz. U. z 2009 r., Nr 157, poz. 1240, z późn. zm.);
- Rozporządzenie Ministra Pracy i Polityki Społecznej z dnia 14 września 2010 r. w sprawie standardów i warunków prowadzenia usług rynku pracy (Dz. U. z 2010 r., Nr 177, poz. 1193, z późn. zm.).

Przy realizacji zadań PUP przestrzega zasad określonych przez organy zatrudnienia i współdziała z MPiPS, Wojewodą, Marszałkiem, OHP, CIS, OPS, jednostkami organizacyjnymi powiatu, PRZ, samorządami terytorialnymi z terenu powiatu, bezrobotnymi, organizacjami pracodawców i poszczególnymi pracodawcami, szkołami i Uczelniami Wyższymi działającymi na terenie powiatu, związkami zawodowymi, zarządami funduszy celowych oraz organizacjami, instytucjami i firmami zajmującymi się problematyką promocji zatrudnienia, łagodzenia skutków bezrobocia oraz aktywizacji zawodowej.

W swoich działaniach PUP kieruje się dobrem bezrobotnych i innych partnerów rynku pracy, dba o jak najlepszą znajomość ich oczekiwań, ustala i stosuje czytelne, jednoznaczne i zgodne z prawem procedury, zapewnia terminową i profesjonalną realizację usług.

Powiatowy Urząd Pracy w Jarosławiu do 26.02.2012 roku funkcjonował na podstawie Uchwały Nr 105/2011 Zarządu Powiatu Jarosławskiego z dnia 26 sierpnia 2011 roku wg następującego schematu:

W 2013 roku nastąpiła dwukrotna zmiana Regulaminu Organizacyjnego. Do 11 lutego 2013 roku Powiatowy Urząd Pracy w Jarosławiu funkcjonował w strukturze wprowadzonej 18 kwietnia 2012 roku Uchwałą Nr 223/2012 Zarządu Powiatu Jarosławskiego. Struktura organizacyjna Urzędu przedstawiała się następująco:

- I. Pion działań aktywizacyjnych – podległy bezpośrednio pod Zastępcę Dyrektora Urzędu Centrum Aktywizacji Zawodowej (CAZ), w skład którego wchodzi:
  - Dział ds. Aktywizacji Zawodowej i Szkolenia Osób Bezrobotnych (PS),
  - Dział ds. Pośrednictwa i Kontaktów z Pracodawcami (PP),
  - Dział Poradnictwa Zawodowego i Aktywnego Poszukiwania Pracy (PZ).
- II. Pion działań Informacyjno – Ewidencyjno – Świadczeniowych – podległy bezpośrednio pod Dyrektora Urzędu
  - Dział Ewidencji, Świadczeń i Informacji (PE).

- III. Pion działań wspomagających – podległy bezpośrednio pod Dyrektora Urzędu  
Dział Organizacyjno – Administracyjny (PO),  
Dział Finansowo – Księgowy (PF),  
Samodzielne stanowisko ds. prawnych (PR),  
Samodzielne Stanowisko ds. Zamówień Publicznych i Kontroli (PK).

W okresie od 12 lutego 2013 roku do 01 lipca 2013 roku Powiatowy Urząd Pracy w Jarosławiu funkcjonował w strukturze wprowadzonej Uchwałą Nr 374/2013 Zarządu Powiatu Jarosławskiego. Struktura organizacyjna Urzędu przedstawiała się następująco:

- I. Wydział Finansowo-Księgowy
- II. Wydział Organizacyjno-Administracyjny
- III. Wydział Rejestracji, Ewidencji i Świadczeń
- IV. Samodzielne stanowiska:
  - a. ds. obsługi prawnej PUP,
  - b. ds. obsługi teleinformatycznej PUP
- V. Wydział CAZ (Centrum Aktywizacji Zawodowej w Jarosławiu), w skład którego wchodziły:
  - a. Referat obsługi klienta indywidualnego I,
  - b. Referat obsługi klienta indywidualnego II,
  - c. Referat obsługi klienta instytucjonalnego,
  - d. Referat instrumentów rynku pracy
- VI. Samodzielne stanowisko ds. analiz rynku pracy
- VII. Zespoły/komisje zadaniowe.

Nad pracą komórek organizacyjnych Powiatowego Urzędu Pracy w Jarosławiu wymienionych w punktach I-IV bezpośredni nadzór sprawował Dyrektor PUP, natomiast nad pracą komórek organizacyjnych wymienionych w punktach V-VII bezpośredni nadzór sprawował Zastępca Dyrektora PUP.

Od 2 lipca 2013 roku Powiatowy Urząd Pracy w Jarosławiu funkcjonuje w strukturze wprowadzonej Uchwałą Nr 433/2013 Zarządu Powiatu Jarosławskiego. Struktura organizacyjna przedstawia się następująco:

- I. Wydział Finansowo-Księgowy
- II. Wydział Organizacyjno-Administracyjny
- III. Wydział Rejestracji, Ewidencji i Świadczeń
- IV. Samodzielne stanowisko ds. obsługi prawnej PUP
- V. Samodzielne stanowisko ds. obsługi teleinformatycznej PUP
- VI. Wydział CAZ (Centrum Aktywizacji Zawodowej w Jarosławiu), w skład którego wchodzi stanowiska związane z realizacją projektów, stanowiska wykonujące pracę w ramach Klubu Pracy oraz:
  - a. Referat obsługi klienta indywidualnego,
  - b. Referat obsługi klienta instytucjonalnego,
  - c. Referat instrumentów rynku pracy,

XI. Samodzielne stanowisko ds. analiz rynku pracy

XII. Zespoły/komisje zadaniowe.

Nad pracą komórek organizacyjnych Powiatowego Urzędu Pracy w Jarosławiu wymienionych w punktach I-V bezpośredni nadzór sprawuje Dyrektor PUP, natomiast nad pracą komórek organizacyjnych wymienionych w punktach VI-XII bezpośredni nadzór sprawuje Zastępca Dyrektora PUP.

W roku 2013 zaplanowane przez Powiatowy Urząd Pracy w Jarosławiu działania realizowane były przez 78 pracowników. W stosunku do pracowników zastosowanie mają przepisy ustawy o pracownikach samorządowych (Dz.U. z 2008 r. Nr 223 poz. 1458 ze zm.).

W omawianym okresie Powiatowy Urząd Pracy w Jarosławiu opracowywał szczegółowe informacje o sytuacji na lokalnym rynku pracy, na potrzeby różnych instytucji i organizacji współpracujących z Urzędem, w tym dla Powiatowej Rady Zatrudnienia.

Powiatowa Rada Zatrudnienia jest organem opiniodawczo – doradczym Starosty. W 2013 roku odbyło się 8 posiedzenia, podczas których Rada zapoznawała się z sytuacją panującą na lokalnym rynku pracy, z informacjami o stopniu realizacji zadań przez Powiatowy Urząd Pracy oraz opiniowała:

- podział środków przeznaczonych na finansowanie aktywnych form przeciwdziałania bezrobociu,
- plan szkoleń,
- wnioski dot. umorzeń nienależnie pobranych świadczeń,
- nowe kierunki szkoleń,
- programy specjalne i zmiany do tych programów.

W skład Powiatowej Rady Zatrudnienia wchodzi przedstawiciele:

- terenowych struktur każdej reprezentatywnej organizacji związkowej w rozumieniu ustawy o Trójstronnej Komisji ds. Społeczno – Gospodarczych,
- terenowych struktur każdej reprezentatywnej organizacji pracodawców w rozumieniu ustawy o Trójstronnej Komisji ds. społeczno- gospodarczych,
- społeczno – zawodowych organizacji rolników, w tym związków zawodowych rolników indywidualnych i izb rolniczych,
- jednostek samorządu terytorialnego.

Rada powoływana jest na okres 4 lat. W roku 2012 została powołana nowa Powiatowa Rada Zatrudnienia, w skład której wchodzi 15 członków.

## **2 Działalność administracyjno-ewidencyjna**

Dyrektor Powiatowego Urzędu Pracy w Jarosławiu działający z upoważnienia Starosty w roku 2013 wydał 23 152 decyzje administracyjne, tj. o 4 652 więcej niż w roku poprzednim oraz 19 144 zaświadczeń, w tym 12 221 zaświadczeń wydano dla ośrodków pomocy społecznej z wykorzystaniem systemu SEPI. Ogólnie w roku 2013 zanotowano spadek liczby wydanych zaświadczeń o 11 974 w stosunku do roku poprzedniego. 6 923 zaświadczenia wydano na wniosek osób bezrobotnych do szkół, uczelni, dodatków mieszkaniowych, zakładów opieki zdrowotnej i innych instytucji. W roku 2013 w ramach współpracy, w szczególności z komornikami sądowymi, policją, sądem, urzędami gmin i miast oraz innymi instytucjami udzielono 784 informacji o osobach bezrobotnych.

W 2013 r. w 36 przypadkach bezrobotni odwoływali się od wydanych decyzji do Wojewody Podkarpackiego. Z odwołań do wydanych 36 decyzji:

- utrzymano w mocy – 26 decyzji,
- uchylono – 6 decyzji,
- pozostało do rozpatrzenia w roku 2014 – 3 decyzje,
- potraktowano jako prośbę o usprawiedliwienie – 1 odwołanie.

Wydano także 54 decyzji o zwrocie nienależnie pobranych świadczeń z Funduszu Pracy tj. zasiłku dla bezrobotnych, kosztów szkoleń, stażu.

W roku 2013 nie odnotowano skarg do NSA.

W ramach współpracy z Zakładem Ubezpieczeń Społecznych wystosowano 157 zawiadomień o zwrotach wypłaconych świadczeń w związku z przyznaniem przez ZUS między innymi świadczeń przedemerytalnych i rent z tytułu niezdolności do pracy.

### **Ilościowe zestawienie decyzji, odwołań, skarg oraz zaświadczeń**

decyzje – 23 152

odwołania – 36

z tego:

– utrzymano w mocy – 26

– uchylono – 6

– do rozpatrzenia w b.r. – 3

skargi do NSA – 0

zaświadczenia – 19 144/wydane dla celów Urzędów Miast i Gmin, Ośrodków Pomocy Społecznej, Policji, Sądu, Prokuratury, ZUS, szkół oraz dla osób prywatnych/

### **2.1 Ewidencja osób bezrobotnych**

Powiatowy Urząd Pracy w Jarosławiu prowadzi ewidencję i udziela wsparcia osobom bezrobotnym z terenu miast: Jarosław i Radymno, gminy miejsko-wiejskiej Pruchnik oraz gmin: Jarosław, Radymno, Chłopice, Laszki, Pawłosiów, Roźwienica, Rokietnica, Wiązownica.

**Tabela 1 Podział zarejestrowanych bezrobotnych ze względu na gminy  
(stan na koniec grudnia danego roku)**

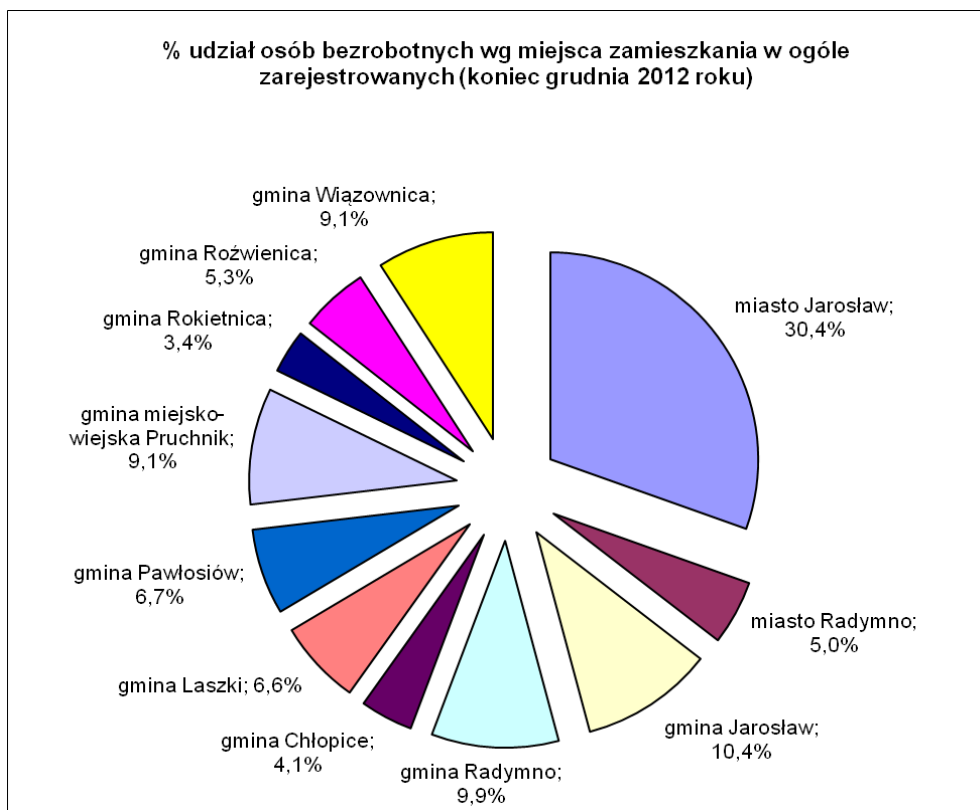
OBSZAR	2012 rok				2013 rok			
	OGÓŁEM		Z PRAWEM DO ZASIŁKU		OGÓŁEM		Z PRAWEM DO ZASIŁKU	
	RAZEM	KOBIET Y	RAZEM	KOBIET Y	RAZEM	KOBIET Y	RAZEM	KOBIETY
<i>miasto Jarosław</i>	3098	1535	489	219	3022	1508	254	114
<i>miasto Radymno</i>	512	243	85	30	503	237	56	15
<i>gmina Jarosław</i>	1055	511	157	59	992	496	100	43
<i>gmina Radymno</i>	1007	484	163	50	956	454	67	27
<i>gmina Chłopice</i>	418	192	79	22	434	209	35	14
<i>gmina Laszki</i>	671	305	85	27	678	318	62	11
<i>gmina Pawłosiów</i>	682	336	118	61	653	313	59	27
<i>gmina miejsko-wiejska Pruchnik</i>	925	452	166	55	932	461	102	32
<i>gmina Rokietnica</i>	344	176	65	28	345	176	23	10
<i>gmina Rożwienica</i>	537	273	109	40	593	279	47	10
<i>gmina Wiązownica</i>	927	440	185	69	936	435	75	20
<b>Razem</b>	<b>10176</b>	<b>4947</b>	<b>1701</b>	<b>660</b>	<b>10044</b>	<b>4886</b>	<b>880</b>	<b>323</b>

Źródło: Sprawozdanie MPIPS-01, PUP Jarosław, opracowanie własne

Po dokonaniu analizy powyższego zestawienia zauważyć można, że na koniec roku 2013 w Powiatowym Urzędzie Pracy w Jarosławiu zarejestrowanych było 10044 osoby bezrobotne, w tym 4886 kobiet, które stanowiły 48,6% ogółu zarejestrowanych osób. W porównaniu do analogicznego okresu roku 2012 nastąpił zatem spadek liczby bezrobotnych o 132 osoby, w tym 61 kobiet.

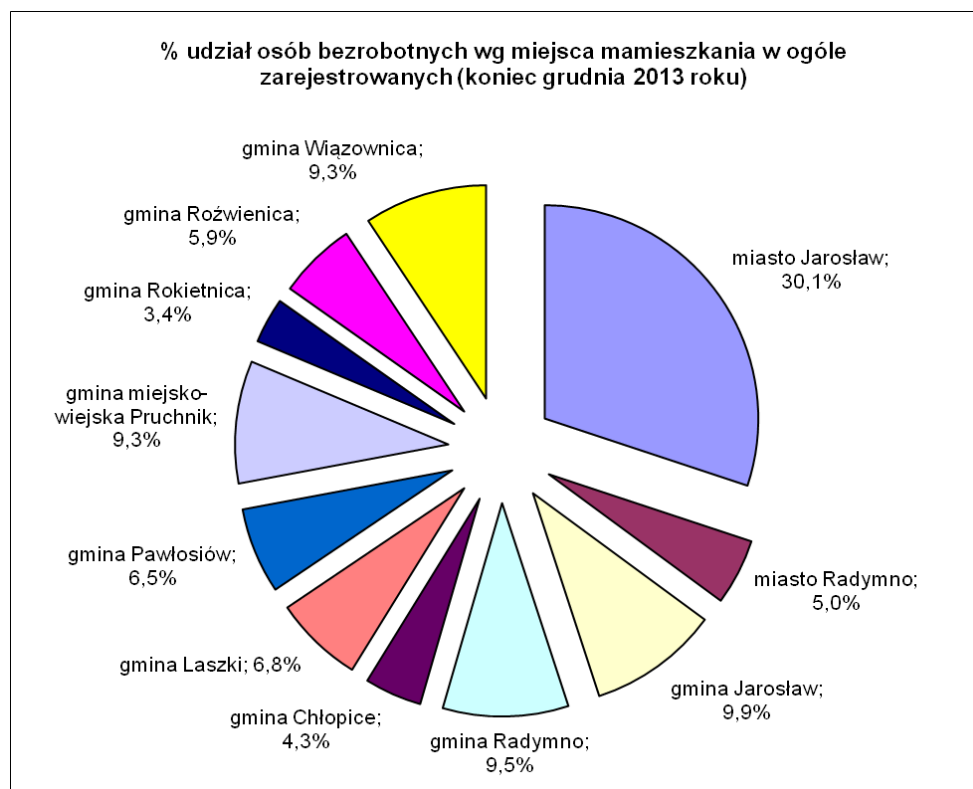
Największą liczbę bezrobotnych w roku 2013 odnotowano: w mieście Jarosław – 3022 osoby, tj. 30,1% ogółu zarejestrowanych bezrobotnych, gminie Jarosław – 992 osoby, tj. 9,9% ogółu zarejestrowanych, gminie Radymno – 956 osób, tj. 9,5% ogółu zarejestrowanych, gminie Wiązownica – 936 osób, tj. 9,3% ogółu zarejestrowanych i gminie miejsko-wiejskiej Pruchnik – 932 osoby, tj. 9,3% ogółu zarejestrowanych. Przedstawione w tabeli dane wskazują na spadek liczby osób bezrobotnych na koniec grudnia 2013 roku w stosunku do analogicznego okresu roku 2012 na terenach miasta i gminy Jarosław, miasta i gminy Radymno oraz gminy Pawłosiów. Na pozostałych obszarach powiatu jarosławskiego zanotowano wzrost liczby osób bezrobotnych w omawianym okresie. Udział procentowy osób bezrobotnych zarejestrowanych w Powiatowym Urzędzie Pracy w Jarosławiu wg miejsca zamieszkania przedstawiono na wykresach.

**Wykres 1** Udział bezrobotnych wg miejsca zamieszkania w ogóle zarejestrowanych (koniec 2012 roku)



Źródło: Sprawozdanie MPiPS-01, PUP Jarosław, opracowanie własne

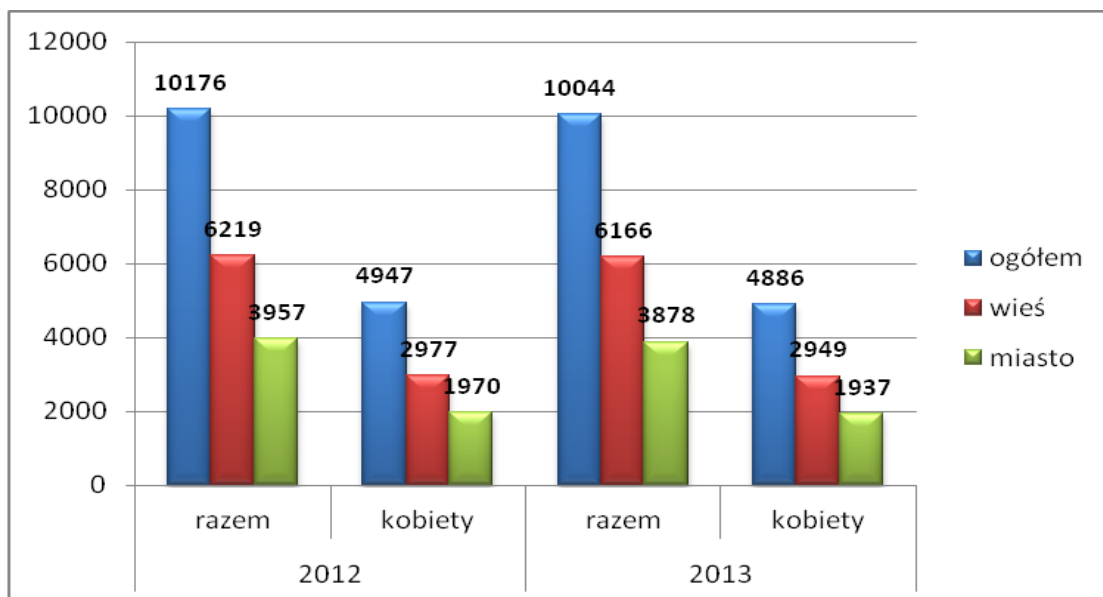
**Wykres 2** Udział bezrobotnych wg miejsca zamieszkania w ogóle zarejestrowanych (koniec 2013 roku)



Źródło: Sprawozdanie MPiPS-01, PUP Jarosław, opracowanie własne

Wśród 10 044 osób bezrobotnych zarejestrowanych na koniec grudnia 2013 roku w Powiatowym Urzędzie Pracy w Jarosławiu 6 166 osób zamieszkiwało tereny wiejskie, w liczbie tej 2 949 osób to kobiety. W stosunku do analogicznego okresu roku 2012 liczba osób bezrobotnych zamieszkujących tereny wiejskie zmalała o 53 osoby (6 219). Na koniec grudnia 2013 roku osoby zamieszkujące tereny wiejskie stanowiły 61,4% ogółu zarejestrowanych. Liczbę bezrobotnych pod względem miejsca zamieszkania (miasto/wieś) prezentuje poniższy wykres.

**Wykres 3 Liczba zarejestrowanych w PUP Jarosław osób bezrobotnych ze względu na miejsce zamieszkania (dane na grudzień 2012 i 2013)**



Źródło: Sprawozdanie o rynku pracy MPIPS-01, opracowanie własne

Wśród osób zarejestrowanych w Powiatowym Urzędzie Pracy, część bezrobotnych posiada prawo do pobierania zasiłku. W roku 2013 na terenie powiatu jarosławskiego obowiązywał 6-ście miesięczny zasiłek dla osób bezrobotnych, spełniających określone w ustawie o promocji zatrudnienia i instytucjach rynku pracy kryteria jego przyznania. W miesiącu grudzień 2013 roku z prawem do zasiłku zarejestrowanych było 880 osób bezrobotnych, w tym 323 kobiety. Dla porównania w grudniu 2012 roku prawo do zasiłku przysługiwało 1 701 osobom bezrobotnym, w tym 659 kobietom. Na koniec grudnia 2013 roku osoby z prawem do zasiłku stanowiły 8,8% ogólnej liczby zarejestrowanych.

Liczba osób bezrobotnych rejestrujących się w Powiatowym Urzędzie Pracy w Jarosławiu zmieniała się w zależności od oddziaływań lokalnego rynku pracy. Poniżej przedstawiono napływ osób bezrobotnych do ewidencji Urzędu w ujęciu kwartalnym.



**Tabela 2 Ilość bezrobotnych zarejestrowanych w PUP Jarosław w ujęciu kwartalnym**

Lp.	Kwartaly	Bezrobotni zarejestrowani w PUP w Jarosławiu w 2013 r.
1.	I kwartał 2013 r. a. b.	10866 +690
2.	II kwartał a. b.	9953 -913
3.	III kwartał a. b.	9777 -176
4.	IV kwartał a. b.	10044 +399

Źródło: Sprawozdanie MPiPS-01, PUP Jarosław, opracowanie własne

- a) w liczbach bezwzględnych  
b) przyrost (+) lub spadek (-) do poprzedniego kwartału

Największy przyrost liczby bezrobotnych w ujęciu kwartalnym odnotowano w I kwartale 2013 roku, w stosunku do IV kwartału 2012 roku liczba bezrobotnych zwiększyła się o 690 osób. Natomiast największy spadek liczby bezrobotnych w ujęciu kwartalnym odnotowano w II kwartale 2013 roku, w stosunku do kwartału I liczba bezrobotnych zmalała o 913 osób. Wg stanu na koniec poszczególnych miesięcy wskaźnik stopy bezrobocia tj. procentowy udział liczby zarejestrowanych bezrobotnych w stosunku do liczby czynnych zawodowo - publikowany przez Główny Urząd Statystyczny kształtował się następująco:

**Tabela 3 Stopa bezrobocia**

Stopa bezrobocia	2013 rok											
	I	II	III	IV	V	VI	VII	VIII	IX	X	XI	XII
w Polsce	14,2	14,4	14,3	14,0	13,6	13,2	13,1	13,0	13,0	13,0	13,2	13,4
w województwie podkarpackim	17,2	17,3	17,1	16,6	16,1	15,6	15,7	15,7	15,6	15,6	16,0	16,4
w powiecie jarosławskim	20,6	20,7	20,4	20,0	19,5	19,0	18,7	18,8	18,7	18,6	18,8	19,2

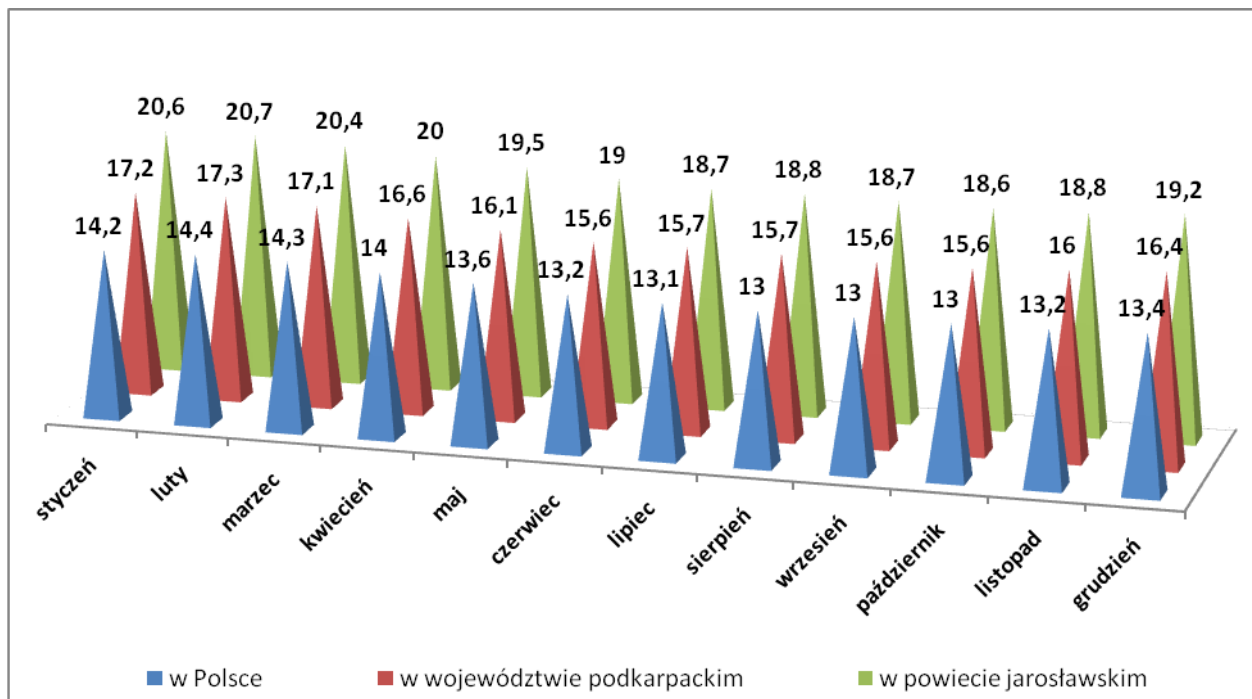
Źródło: Bank Danych Lokalnych, Układ wg klasyfikacji NTS, opracowanie własne

- a) stopa bezrobocia w procentach  
b) przyrost(+)/spadek(-) w odniesieniu do poprzedniego kwartału

Stopa bezrobocia w Polsce w okresie styczeń-grudzień 2013 roku kształtowała się na poziomie od 13% do 14,4%. Najniższy poziom bezrobocia w kraju zanotowano w miesiącach sierpień, wrzesień i październik (13%), natomiast najwyższy w miesiącu luty (14,4%). Na obszarze województwa podkarpackiego stopa bezrobocia w okresie styczeń-grudzień 2013 roku przyjmowała wartości od 15,6% do 17,3%. Najniższy wskaźnik bezrobocia w województwie podkarpackim zanotowano w czerwcu, wrześniu i październiku (15,6%), natomiast najwyższy w miesiącu luty (17,3%). W powiecie jarosławskim w okresie styczeń-grudzień 2013 roku stopa bezrobocia przyjmowała wartości od 18,6% do 20,7%. Najniższy

wskaźnik poziomu bezrobocia odnotowano w miesiącu październik (18,6%), natomiast najwyższy w miesiącu luty (20,7%). Powyższe dane wskazują, że stopa bezrobocia zarówno na szczeblu krajowym, wojewódzkim, jak i powiatowym przyjmowała najniższe wartości w miesiącach wrzesień, październik, a najwyższe w miesiącu luty.

**Wykres 4 Stopa bezrobocia w powiecie jarosławskim, województwie podkarpackim, Polsce (styczeń-grudzień 2013)**



Źródło: Bank Danych Lokalnych, Układ wg klasyfikacji NTS, opracowanie własne

W grudniu 2013 roku w Powiatowym Urzędzie Pracy w Jarosławiu zanotowano wzrost liczby bezrobotnych w stosunku do listopada 2013 roku, co uwidoczniło się we wzroście poziomu bezrobocia na obszarze działania Urzędu. Na koniec roku 2013 stopa bezrobocia w powiecie jarosławskim wyniosła 19,2% i była wyższa o 2,8 punktu procentowego od stopy bezrobocia w województwie podkarpackim (16,4%) i o 5,8 punktu procentowego od stopy bezrobocia w Polsce (13,4%).

Najwyższą wartość stopy bezrobocia w grudniu 2013 roku odnotowano w powiatach: nizańskim (26,0%), brzozowskim (24,3%), strzyżowskim (23,8%), leskim (23,6%), bieszczadzkim (22,5%), ropczycko-sędziszowskim (22,2%), przemyskim (21,8%), łańcuckim (19,9%), leżajskim (19,5%), przeworskim (19,5%), jarosławskim (19,2%). Najniższą wartość tego wskaźnika osiągnęły w grudniu 2013 roku miasta na prawach powiatu Krosno (8,3%) i Rzeszów (8,3%) oraz powiaty: mielecki (12,4%), dębicki (13,8%), sanocki (13,9%). Pozostałe powiaty województwa podkarpackiego odnotowały stopę bezrobocia na poziomie pomiędzy 14,8%, a 18,9%. Powiat jarosławski ze stopą bezrobocia 19,2% na koniec grudnia 2013 roku plasuje się na 11 pozycji w stosunku do pozostałych powiatów województwa podkarpackiego.

### 2.1.1 Osoby bezrobotne w szczególnej sytuacji na rynku pracy

Ustawa z dnia 20 kwietnia 2004 roku o promocji zatrudnienia i instytucjach rynku pracy (Dz. U. z 2008 r. Nr 69, poz. 415 z późn. zm.) w art. 49 określa grupę osób bezrobotnych, będących w szczególnej sytuacji na rynku pracy i są to:

- ✓ bezrobotni do 25 roku życia
- ✓ bezrobotni długotrwale albo po zakończeniu kontraktu socjalnego albo kobiety, które nie podjęły zatrudnienia po urodzeniu dziecka
- ✓ bezrobotni powyżej 50 roku życia
- ✓ bezrobotni bez kwalifikacji zawodowych, bez doświadczenia zawodowego lub bez wykształcenia średniego
- ✓ bezrobotni samotnie wychowujący co najmniej jedno dziecko do 18 roku życia
- ✓ bezrobotni, którzy po odbyciu kary pozbawienia wolności nie podjęli zatrudnienia
- ✓ bezrobotni niepełnosprawni.

Przynależność osób bezrobotnych do grupy osób będących w szczególnej sytuacji na rynku pracy związane jest z posiadaniem przez osobę zarejestrowaną cechy odpowiadającej danej kategorii osób bezrobotnych. Sytuacją często występującą jest zakwalifikowanie osoby bezrobotnej do grupy osób w szczególnej sytuacji na rynku pracy ze względu na nabycie lub posiadanie więcej niż jednej cechy, wówczas bezrobotny zaliczany jest do więcej niż jednej kategorii.

Struktura bezrobotnych będących w szczególnej sytuacji na rynku pracy zarejestrowanych w 2013 roku kształtowała się następująco:

**Tabela 4 Bezrobotni w szczególnej sytuacji an rynku pracy (2013 rok)**

Grupa bezrobotnych	I kwartał 2013		II kwartał 2013		III kwartał 2013		IV kwartał 2013	
	razem	kobiety	razem	kobiety	razem	kobiety	razem	kobiety
bezrobotni będący w szczególnej sytuacji na rynku pracy	<b>9 991</b>	<b>4 619</b>	<b>9 143</b>	<b>4 294</b>	<b>9 038</b>	<b>4 413</b>	<b>9 387</b>	<b>4 553</b>
do 25 roku życia	2 420	1 091	2 093	943	2 130	1 018	2 186	1 030
długotrwale bezrobotni	6 367	3 301	6 054	3 111	5 991	3 100	6 285	3 250
kobiety, które nie podjęły zatrudnienia po urodzeniu dziecka	1 069	1 069	1 048	1 048	1 087	1 087	1 102	1 102
powyżej 50 roku życia	1 831	661	1 798	660	1 760	685	1 840	710
bez kwalifikacji zawodowych	3 217	1 542	3 027	1 442	2 996	1 466	3 076	1 475
bez doświadczenia zawodowego	3 807	1 988	3 406	1 781	3 457	1 872	3 536	1 918
bez wykształcenia średniego	5 760	2 068	5 278	1 960	5 062	1 965	5 203	1 975
samotnie wychowujący co najmniej jedno dziecko do 18 roku życia	518	427	516	433	545	460	566	466
bezrobotni, którzy po odbyciu kary pozbawienia wolności nie podjęły zatrudnienia	78	2	75	2	81	2	77	2
niepełnosprawni	354	157	340	146	337	145	360	156
po zakończeniu realizacji kontraktu socjalnego	0	0	0	0	2	1	4	2

ogółem zarejestrowani bezrobotni na koniec danego kwartału 2013 roku	10 866	5 022	9 953	4 683	9 777	4 800	10 044	4 886
% udział osób będących w szczególnej sytuacji na rynku pracy w ogóle zarejestrowanych bezrobotnych	91,9%	92,0%	91,9%	91,7%	92,4%	91,9%	93,5%	93,2%

Źródło: Sprawozdanie MPiPS-01 Załącznik 1, PUP Jarosław, opracowanie własne

Największą liczbę osób będących w szczególnej sytuacji na rynku pracy odnotowano w końcu I i IV kwartału 2013 roku, do ww. kategorii należało odpowiednio 9 991 osób, w tym 4 619 kobiet oraz 9 387 osób, w tym 4 553 kobiety. Pomimo odnotowania na koniec I kwartału 2013 roku największej liczby osób należących do grupy bezrobotnych w szczególnej sytuacji na rynku pracy – 9 991 osób, to w grudniu uwidocznił się najwyższy udział zarejestrowanych bezrobotnych należących do omawianej kategorii w ogóle zarejestrowanych. Na koniec grudnia 2013 roku osoby będące w szczególnej sytuacji na rynku pracy dominowały w statystykach Powiatowego Urzędu Pracy w Jarosławiu stanowiąc aż 93,5% wszystkich osób zarejestrowanych. Analogiczną sytuację zaobserwowano także wśród bezrobotnych kobiet w szczególnej sytuacji na rynku pracy, które na koniec grudnia 2013 roku stanowiły 93,2% ogółu zarejestrowanych kobiet.

Największą grupę wśród osób w szczególnej sytuacji na rynku pracy stanowią długotrwale bezrobotni. Na koniec 2013 roku było zarejestrowanych 6 285 osób w ww. kategorii, tj. 67% ogółu osób w szczególnej sytuacji na rynku pracy. Najmniejsza ilość osób bezrobotnych zakwalifikowana jest do kategorii bezrobotnych, po zakończeniu kontraktu socjalnego, na koniec grudnia ich liczba wyniosła 4.

### 2.1.2 Osoby bezrobotne, podział ze względu na wiek

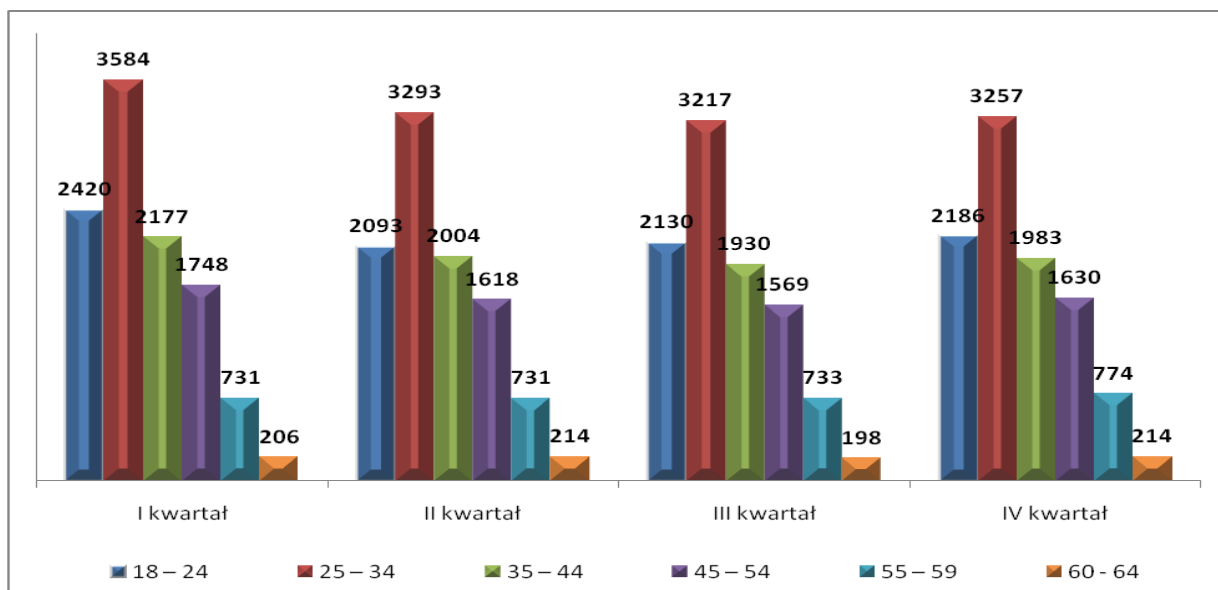
Podział bezrobotnych wg tej kategorii charakteryzuje się dużym zróżnicowaniem grup wiekowych. Najwyższy odsetek tj. 32,4% zarejestrowanych stanowią osoby w przedziale wiekowym 25 – 34 lata, na koniec roku 2013 w rejestrach Urzędu było 3257 osób z tej grupy wiekowej. 21,8 % ogółu zarejestrowanych stanowią osoby w wieku 18 – 24 lata, na koniec roku 2013 w rejestrach Urzędu było 2186 osób z tej grupy wiekowej. Najmniej jest zarejestrowanych bezrobotnych w przedziale wiekowym 55-59 lat, na koniec roku 2013 w rejestrach Urzędu było 774 osoby w tej grupie, tj. 7,7% ogółu zarejestrowanych oraz bezrobotnych w przedziale wiekowym 60 – 64 lata, na koniec roku 2013 w rejestrach Urzędu było 214 osób w tej grupie wiekowej, co stanowi 2,1% ogółu zarejestrowanych.

Tabela 5 Podział bezrobotnych ze względu na wiek

Kwartały 2013 r.	Wiek					
	18 – 24	25 – 34	35 – 44	45 – 54	55 – 59	60 - 64
I kwartał	2420	3584	2177	1748	731	206
II kwartał	2093	3293	2004	1618	731	214
III kwartał	2130	3217	1930	1569	733	198
IV kwartał	2186	3257	1983	1630	774	214

Źródło: Sprawozdanie MPiPS-01 Załącznik 1, PUP Jarosław, opracowanie własne

Wykres 5 Podział bezrobotnych ze względu na wiek (I, II, III i IV kwartał 2013 roku)



Źródło: Sprawozdanie MPiPS-01 Załącznik 1, PUP Jarosław, opracowanie własne

### 2.1.3 Osoby bezrobotne, podział ze względu na staż pracy

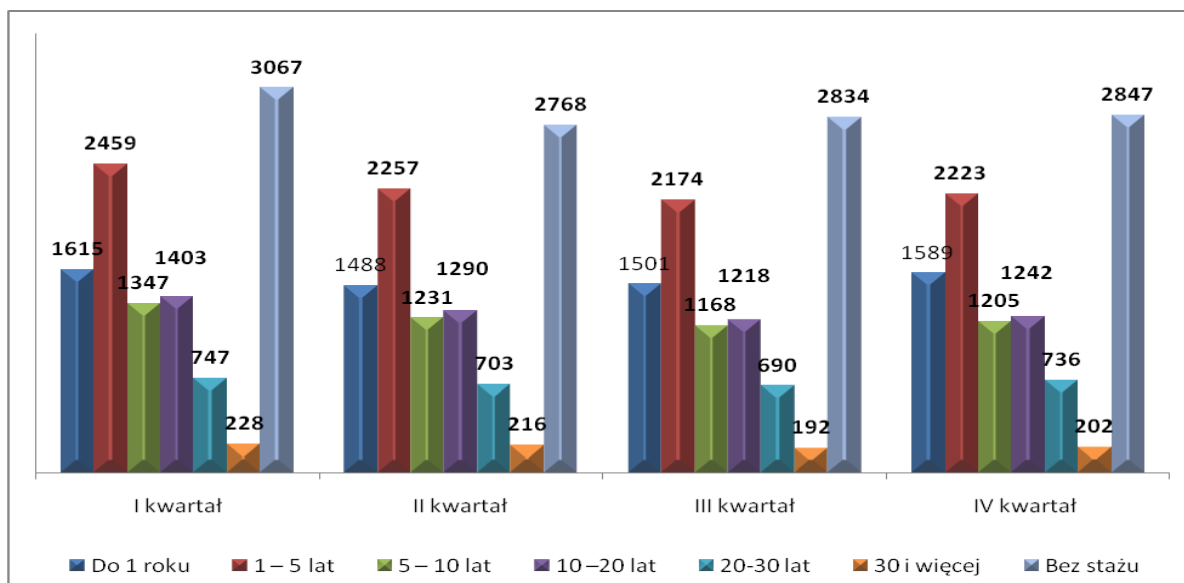
W tej kategorii najliczniej reprezentowani są bezrobotni nie posiadający żadnego stażu pracy. Na koniec roku 2013 w Urzędzie zarejestrowanych było 2847 osób bezrobotnych bez stażu pracy, grupa ta stanowi 28,3% ogółu zarejestrowanych. Drugą co do wielkości grupą w tej kategorii są osoby bezrobotne, które pracowały dłużej niż rok ale krócej niż 5 lat. Na koniec roku 2013 było zarejestrowanych 2223 osoby ze stażem pracy 1-5 lat, co stanowi 22,1% ogółu zarejestrowanych.

Tabela 6 Podział bezrobotnych ze względu na staż pracy

Kwartały 2013 r.	Staż pracy						
	do 1 roku	1 – 5 lat	5 – 10 lat	10 –20 lat	20-30 lat	30 i więcej	bez stażu
I kwartał	1615	2459	1347	1403	747	228	3067
II kwartał	1488	2257	1231	1290	703	216	2768
III kwartał	1501	2174	1168	1218	690	192	2834
IV kwartał	1589	2223	1205	1242	736	202	2847

Źródło: Sprawozdanie MPiPS-01 Załącznik 1, PUP Jarosław, opracowanie własne

Wykres 6 Podział bezrobotnych ze względu na staż pracy (I, II, III i IV kwartał 2013 roku)



Źródło: Sprawozdanie MPiPS-01 Załącznik 1, PUP Jarosław, opracowanie własne

#### 2.1.4 Osoby bezrobotne, podział ze względu na wykształcenie

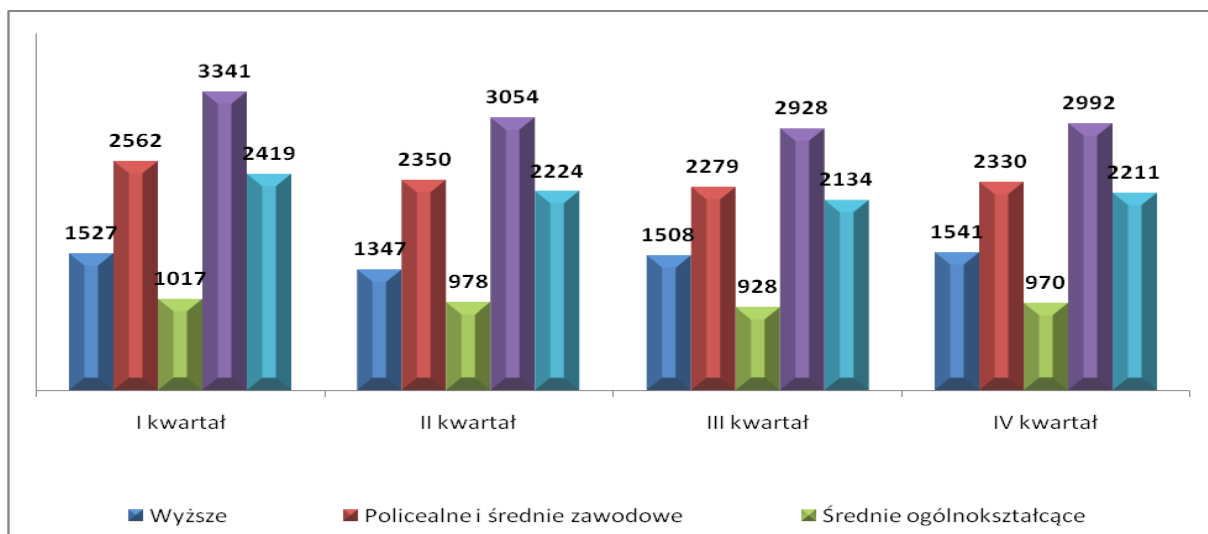
Dotychczas najmniej zagrożone bezrobociem były osoby z wykształceniem wyższym. Tym niemniej na przestrzeni ostatnich lat zauważalny jest stały wzrost liczby zarejestrowanych bezrobotnych w tej kategorii, na koniec roku 2013 w Powiatowym Urzędzie Pracy w Jarosławiu zarejestrowanych było 1541 osób z wykształceniem wyższym. Udział osób bezrobotnych z ww. poziomem wykształcenia w ogóle zarejestrowanych wyniósł 15,3%. Natomiast zdecydowaną większość bezrobotnych stanowią osoby z wykształceniem zasadniczym zawodowym na koniec roku 2013 w rejestrach Urzędu było 2992 osoby z ww. wykształceniem, tj. 29,8% ogółu zarejestrowanych. Osoby z wykształceniem gimnazjalnym i podstawowym stanowiły na koniec roku 2013 22% ogółu zarejestrowanych, a osoby z wykształceniem policealnym i średnim zawodowym w liczbie 2330 stanowiły 23,2% ogółu zarejestrowanych. Najmniej na koniec 2013 roku było zarejestrowanych osób z wykształceniem średnim ogólnokształcącym, ich liczba wyniosła 970, tj. 9,7% ogółu zarejestrowanych.

Tabela 7 Podział bezrobotnych ze względu na wykształcenie

Kwartały 2013 r.	Wykształcenie				
	wyższe	policealne i średnie zawodowe	średnie ogólnokształcące	zasadnicze zawodowe	gimnazjalne i niższe
I kwartał	1527	2562	1017	3341	2419
II kwartał	1347	2350	978	3054	2224
III kwartał	1508	2279	928	2928	2134
IV kwartał	1541	2330	970	2992	2211

Źródło: Sprawozdanie MPiPS-01 Załącznik 1, PUP Jarosław, opracowanie własne

Wykres 7 Podział bezrobotnych ze względu na wykształcenie (I, II, III i IV kwartał 2013 roku)



Źródło: Sprawozdanie MPiPS-01 Załącznik 1, PUP Jarosław, opracowanie własne

### 2.1.5 Osoby bezrobotne, podział ze względu na czas pozostawania bez pracy

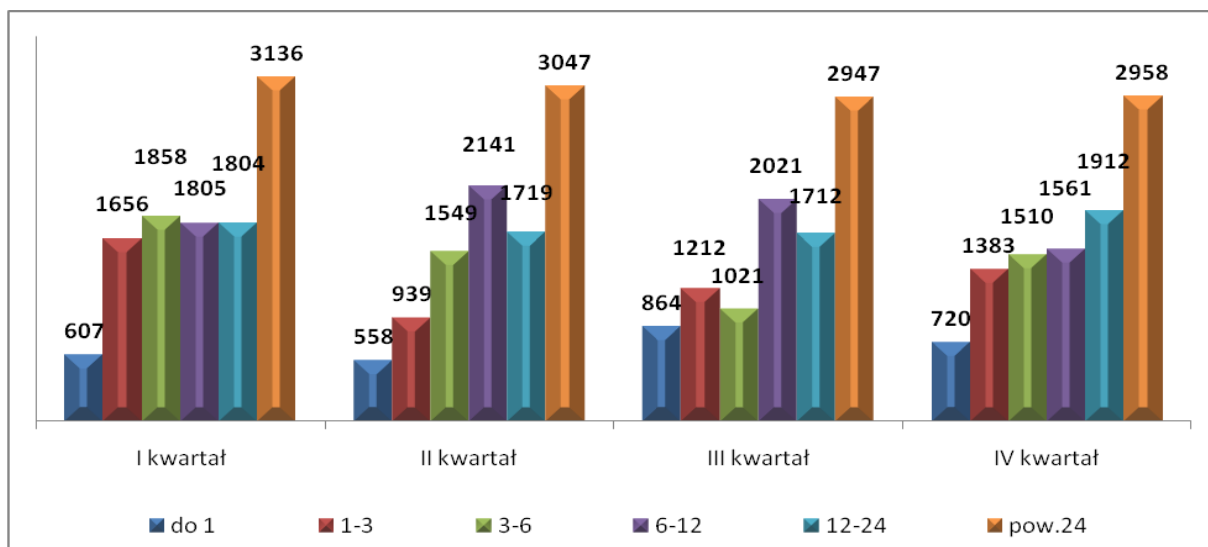
W rejestrach Powiatowego Urzędu Pracy w Jarosławiu na koniec 2013 roku znajdowało się 4817 osób bezrobotnych pozostających bez pracy powyżej 12 miesięcy, tj. 47,3% ogółu zarejestrowanych. Im dłużej osoby bezrobotne pozostają poza rynkiem pracy, tym trudniejsza jest ich aktywizacja, wymagają większego wsparcia, a proces powrotu jest dłuższy.

Tabela 8 Osoby bezrobotne pozostające bez pracy w miesiącach

Kwartały 2013 r.	Czas pozostawania bez pracy					
	do 1	1-3	3-6	6-12	12-24	pow.24
I kwartał	607	1656	1858	1805	1804	3136
II kwartał	558	939	1549	2141	1719	3047
III kwartał	864	1212	1021	2021	1712	2947
IV kwartał	720	1383	1510	1561	1912	2958

Źródło: Sprawozdanie MPiPS-01 Załącznik 1, PUP Jarosław, opracowanie własne

Wykres 8 Osoby bezrobotne pozostające bez pracy w miesiącach (I, II, III i IV kwartał 2013 roku)



Źródło: Sprawozdanie MPiPS-01 Załącznik 1, PUP Jarosław, opracowanie własne

## 2.1.6 Bezrobotni wg Polskiej Klasyfikacji Działalności

Powiatowy Urząd Pracy w Jarosławiu wśród szeregu danych statystycznych gromadzi również informacje o osobach bezrobotnych, które przed rejestracją w Urzędzie pracowały w poszczególnych gałęziach gospodarki. Dane te prezentuje poniższa tabela.

**Tabela 9 Podział bezrobotnych wg rodzaju działalności ostatniego miejsca pracy w 2013**

Wyszczególnienie rodzajów działalności	Ogółem	Pracujący poprzednio	
		Sektor publiczny	Sektor prywatny
Rolnictwo, leśnictwo, łowiectwo i rybactwo	330	15	315
Górnictwo i wydobywanie	30	3	27
Przetwórstwo przemysłowe	977	41	952
Wytwarzanie i zaopatrywanie w energię elektryczną, gaz, parę wodną, gorącą wodę i powietrze do układów klimatyzacyjnych	10	0	10
Dostawa wody; gospodarowanie ściekami i odpadami oraz działalność związana z rekultywacją	65	18	47
Budownictwo	1589	64	1525
Handel hurtowy i detaliczny; naprawa pojazdów samochodowych, włączając motocykle	1442	47	1395
Działalność związana z zakwaterowaniem i usługami gastronomicznymi	202	1	201
Transport i gospodarka magazynowa	224	11	213
Informacja i komunikacja	62	0	62
Działalność finansowa i ubezpieczeniowa	81	17	64
Działalność związana z obsługą rynku nieruchomości	41	12	29
Działalność profesjonalna, naukowa i techniczna	260	2	258
Działalność w zakresie usług administrowania i działalność wspierająca	497	1	496
Administracja publiczna i obrona narodowa; obowiązkowe zabezpieczenia społeczne	632	445	187
Edukacja	208	144	64
Opieka zdrowotna i pomoc społeczna	146	80	66
Działalność związana z kulturą, rozrywką i rekreacją	156	31	125
Pozostała działalność usługowa	238	3	235
Gospodarstwa domowe zatrudniające pracowników; gospodarstwa domowe produkujące wyroby i świadczące usługi na własne potrzeby	38	0	38
Organizacje i zespoły eksterytorialne	0	0	0
Razem	7234	917	6317
Dotychczas niepracujący	2947	x	x
<b>RAZEM</b>	<b>10181</b>	<b>917</b>	<b>6317</b>

Źródło: Sprawozdanie MPiPS-01, Załącznik 2, PUP Jarosław, opracowanie własne



Z przedstawionych danych wynika, że 9264 osoby, tj. 62% ogółu rejestrujących się pracowało przed rejestracją w sektorze prywatnym, 917 osób, tj. 9% ogółu zarejestrowanych pracowało w sektorze publicznym, natomiast 2947 osób, tj. 28,9% ogółu zarejestrowanych do czasu rejestracji w Urzędzie nie wykonywała pracy w żadnym z sektorów. Wg sekcji Polskiej Klasyfikacji Działalności (PKD), najwięcej osób bezrobotnych przed rejestracją w Urzędzie pracowało w następujących sekcjach:

- „budownictwo” – zarejestrowało się 1589 osób bezrobotnych, w tym 159 kobiet, liczba pracujących przed rejestracją w ww. sekcji stanowi 15,6% ogółu rejestrujących się;
- „handel hurtowy i detaliczny; naprawa pojazdów samochodowych, włączając motocykle” – zarejestrowało się 1 442 osoby bezrobotne, w tym 781 kobiet, liczba pracujących przed rejestracją w ww. sekcji stanowi 14,2% ogółu rejestrujących się;
- „przetwórstwo przemysłowe” – zarejestrowało się 977 osób bezrobotnych, w tym 350 kobiet, liczba pracujących przed rejestracją w ww. sekcji stanowi 9,6% ogółu rejestrujących się.

## 2.2 Napływ i odpływ osób bezrobotnych w ewidencji PUP Jarosław

Ważną informacją dotyczącą sytuacji osób bezrobotnych na lokalnym rynku pracy jest poziom ich napływu do ewidencji Powiatowego Urzędu Pracy w Jarosławiu. Ilość dokonanych rejestracji osób bezrobotnych w roku 2012 i 2013 przedstawia Tabela 10.

**Tabela 10 Bezrobotni zarejestrowani w poszczególnych miesiącach 2012 i 2013 roku**

miesiąc	ogółem	kobiety	ogółem	kobiety
	2012r.		2013r.	
styczeń	914	325	1368	492
luty	621	235	791	355
marzec	591	261	667	256
kwiecień	515	206	711	295
maj	603	243	605	260
czerwiec	596	255	596	236
lipiec	835	413	819	404
sierpień	822	433	911	456
wrzesień	996	509	979	485
październik	939	413	894	418
listopad	876	343	830	368
grudzień	1072	438	1010	374
<b>razem</b>	<b>9380</b>	<b>4074</b>	<b>10181</b>	<b>4399</b>

Źródło: Sprawozdanie MPiPS-01, PUP Jarosław, opracowanie własne

Powyższe zestawienie wskazuje na wzrost liczby rejestracji osób bezrobotnych w Urzędzie w roku 2013 w stosunku do roku 2012 o 801 osób. Największy napływ bezrobotnych zanotowano w miesiącach: styczeń – 1368 rejestracji, grudzień – 1010 rejestracji, wrzesień – 979 rejestracji i sierpień – 911 rejestracji.

Od stycznia 2013 roku z ewidencji powiatowego Urzędu Pracy w Jarosławiu wyrejestrowano łącznie 10 313 osób, w tym 4 460 kobiet. Liczba wyrejestrowanych w roku 2013 osób zamieszkujących na terenach wiejskich wyniosła 6 343 r., w tym 2 693 kobiety. Największą liczbę wyłączeń z ewidencji Powiatowego Urzędu Pracy w Jarosławiu zanotowano w miesiącach: lipiec - wyrejestrowano 998 osób, w tym 363 kobiety; wrzesień –

wyrejestrowano 997 osób, w tym 516 kobiet; kwiecień – wyrejestrowano 967 osób, w tym 427 kobiet; październik – wyrejestrowano 941 osób, w tym 397 kobiet. Liczbę osób wyłączonych z ewidencji Urzędu w roku 2013 w ujęciu miesięcznym przedstawia Tabela 11.

**Tabela 11 Osoby bezrobotne wyłączone z ewidencji PUP w 2013 roku**

miesiąc	razem	kobiety	z ogółem zamieszkali na wsi	
			razem	kobiety
styczeń	531	244	310	136
luty	713	366	444	231
marzec	892	418	579	250
kwiecień	967	427	629	272
maj	920	358	541	206
czerwiec	938	345	636	224
lipiec	998	363	684	240
sierpień	890	349	543	199
wrzesień	997	516	550	291
październik	941	397	624	251
listopad	724	317	420	181
grudzień	802	360	474	212
<b>wylączeni ogółem</b>	<b>10313</b>	<b>4460</b>	<b>6434</b>	<b>2693</b>

Źródło: Sprawozdanie MPiPS-01, PUP Jarosław, opracowanie własne

Powodów wyrejestrowań z ewidencji Urzędu jest wiele, najczęściej są to: podjęcia pracy (niesubsydiowanej, subsydiowanej), niepotwierdzenie gotowości do podjęcia pracy, dobrowolna rezygnacja ze statusu bezrobotnego. W tabeli poniżej przedstawiono wybrane powody wyłączeń osób bezrobotnych z ewidencji Powiatowego Urzędu Pracy w Jarosławiu w roku 2013.

**Tabela 12 Bezrobotni wyrejestrowani z ewidencji PUP w poszczególnych miesiącach 2013 r.**

miesiąc	ogółem w tym:	podjęcia pracy	brak gotowości	dobrowolna rezygnacja	nabycie praw emerytalnych	świadczenia przedemerytalne
styczeń	531	331	104	55	6	10
luty	713	332	144	58	3	8
marzec	892	383	154	56	7	6
kwiecień	967	433	166	90	7	9
maj	920	483	145	97	6	8
czerwiec	938	404	264	84	4	1
lipiec	998	386	295	80	7	14
sierpień	890	350	273	47	7	12
wrzesień	997	497	279	64	12	16
październik	941	461	279	48	6	10
listopad	724	334	212	42	6	4
grudzień	802	421	284	38	2	7
<b>razem</b>	<b>10313</b>	<b>4815</b>	<b>2599</b>	<b>759</b>	<b>73</b>	<b>105</b>

Źródło: Sprawozdanie MPiPS-01, PUP Jarosław, opracowanie własne

W roku 2013 najwięcej osób zostało wyrejestrowanych z powodu podjęcia pracy, łącznie 2599 osób tj. 46,7% ogółu wyrejestrowanych osób. Duża grupa licząca 2599 osób na przestrzeni roku 2013 została wyrejestrowana z powodu niepotwierdzenia gotowości do podjęcia pracy, osoby z tej grupy stanowią 25,2% ogółu wyrejestrowanych. Oprócz

wymienionych w tabeli przyczyn wyrejestrowania, osoby bezrobotne wyłączane są z ewidencji Urzędu z powodu: podjęcia nauki, ukończenia 60/65 lat, odmowy bez uzasadnionej przyczyny przyjęcia propozycji odpowiedniej pracy lub innej formy pomocy, innych przyczyn tj. zmiana miejsca zamieszkania, długotrwałej choroby.

### 2.3 Oferty pracy w Powiatowym Urzędzie Pracy w Jarosławiu

Powiatowy Urząd Pracy w Jarosławiu ma na celu aktywizowanie osób bezrobotnych zarejestrowanych w Urzędzie. Niezbędnym elementem tych działań jest współpraca z pracodawcami, którzy mają możliwość złożenia w Urzędzie Pracy oferty zatrudnienia, mogą również korzystać ze środków Urzędu Pracy wspierających proces włączania na rynek pracy osób bezrobotnych. Pracodawcy chętnie korzystają ze wsparcia oferowanego przez Urząd przy zatrudnianiu osób bezrobotnych, powodem są przede wszystkim względy ekonomiczne, ale równie istotna dla pracodawców jest możliwość znalezienia w Urzędach Pracy odpowiednich dla swojej branży pracowników. W okresie od stycznia do grudnia 2013 roku pracodawcy zgłosili do Powiatowego Urzędu Pracy w Jarosławiu 3 198 wolnych miejsc pracy i miejsc aktywizacji zawodowej, w tym 2 033 oferty zatrudnienia i innej pracy zarobkowej, które stanowią 63,6% zgłoszonych ofert. Pozostałe 1 162 ofert to miejsca aktywizacji zawodowej, w tym:

- ✓ staże – 1 051 ofert, tj. 90,2% ogółu miejsc aktywizacji zawodowej i 32,9% wszystkich zgłoszonych ofert;
- ✓ przygotowanie zawodowe dorosłych - 22 oferty, tj. 1,9% ogółu miejsc aktywizacji zawodowej i 0,7% wszystkich zgłoszonych ofert;
- ✓ prace społecznie użyteczne - 92 oferty, tj. 7,9% ogółu miejsc aktywizacji zawodowej i 2,9% wszystkich zgłoszonych ofert.

Tabela 13 Oferty pracy w 2013 roku

miesiąc	liczba ofert ogółem	oferty na subsydiowane miejsca pracy	oferty dla niepełnosprawnych	dla osób w okresie 12 m-cy od ukończenia nauki
styczeń	118	59	10	0
luty	307	250	8	0
marzec	483	410	6	1
kwiecień	356	267	17	0
maj	289	185	6	1
czerwiec	368	191	19	0
lipiec	247	104	4	20
sierpień	298	169	23	0
wrzesień	181	98	23	0
październik	197	81	18	0
listopad	195	93	12	1
grudzień	159	87	10	0
<b>razem</b>	<b>3198</b>	<b>1994</b>	<b>156</b>	<b>23</b>

Źródło: Sprawozdanie MPIPS-01, PUP Jarosław, opracowanie własne

W 2013 roku do Powiatowego Urzędu Pracy w Jarosławiu pracodawcy złożyli 3198 ofert pracy tj. o 5 więcej niż w roku 2012. Spośród ogółu zgłoszonych miejsc pracy, oferty pracy subsydiowanej stanowiły 62,4% wszystkich zgłoszonych do Urzędu miejsc pracy. Oferty dla osób niepełnosprawnych stanowiły zaledwie 4,9% ogółu zgłoszonych ofert pracy, natomiast

dla osób bezrobotnych będących w okresie 12 miesięcy od dnia ukończenia nauki wpłynęło 23 oferty tj. 0,7% ogółu zgłoszonych wolnych miejsc pracy.

Liczba ofert pracy zgłaszana przez pracodawców w 2013 roku sklasyfikowana wg rodzaju prowadzonej działalności przedstawia Tabela 14.

**Tabela 14 Oferty pracy wg sekcji PKD zgłaszane do Powiatowego Urzędu Pracy w Jarosławiu w roku 2013**

sekcja PKD	oferty pracy zgłoszone w I-półroczu 2013r.	oferty pracy stan w II-półroczu 2013r.	liczba ofert pracy ogółem w 2013 r.	liczba ofert pracy subsydiowanej w 2013 r.
Rolnictwo, leśnictwo, łowiectwo i rybactwo	10	4	14	9
Górnictwo i wydobywanie	0	3	3	0
Przetwórstwo przemysłowe	233	185	418	223
Wytwarzanie i zaopatrywanie w energię elektryczną, gaz, parę wodną, gorącą wodę i powietrze do układów klimatyzacyjnych	14	12	26	7
Dostawa wody; gospodarowanie ściekami i odpadami oraz działalność związana z rekultywacją	11	7	18	8
Budownictwo	172	180	352	149
Handel hurtowy i detaliczny; naprawa pojazdów samochodowych, włączając motocykle	384	201	585	374
Działalność związana z zakwaterowaniem i usługami gastronomicznymi	42	66	108	50
Transport i gospodarka magazynowa	55	51	106	35
Informacja i komunikacja	32	33	65	10
Działalność finansowa i ubezpieczeniowa	58	7	65	18
Działalność związana z obsługą rynku nieruchomości	12	4	16	14
Działalność profesjonalna, naukowa i techniczna	52	52	104	63
Działalność w zakresie usług administrowania i działalność wspierająca	88	88	176	11
Administracja publiczna i obrona narodowa; obowiązkowe zabezpieczenia społeczne	421	131	552	551
Edukacja	105	83	188	135
Opieka zdrowotna i pomoc społeczna	105	81	186	160
Działalność związana z kulturą, rozrywką i rekreacją	96	58	154	147
Pozostała działalność usługowa	31	31	62	30
Gospodarstwa domowe zatrudniające pracowników; gospodarstwa domowe produkujące wyroby i świadczące usługi na własne potrzeby	0	0	0	0
Organizacje i zespoły eksterytorialne	0	0	0	0
<b>ogółem</b>	<b>1 921</b>	<b>1 277</b>	<b>3 198</b>	<b>1 994</b>

Źródło: Sprawozdanie o rynku pracy MPiPS-01 Załącznik 1, opracowanie własne

Z przedstawionych danych wynika, że najwięcej ofert pracy w okresie styczeń-grudzień 2013 roku złożyli pracodawcy działający w sektorach:

- „handel hurtowy i detaliczny; naprawa pojazdów samochodowych, włączając motocykle” – wpłynęło łącznie 585 ofert, co stanowi 18,3% wszystkich zgłoszonych ofert pracy. Wśród pozyskanych wolnych miejsc pracy i miejsc aktywizacji zawodowej w sektorze „handel hurtowy i detaliczny; naprawa pojazdów samochodowych, włączając motocykle”, wpłynęły 374 oferty pracy subsydiowanej, co stanowi 11,7% ogólnej liczby zgłoszonych ofert pracy. Jednocześnie w omawianym okresie w Powiatowym Urzędzie Pracy w Jarosławiu zarejestrowało się 1 442 osoby bezrobotne, w tym 781 kobiet pracujących przed rejestracją w Urzędzie w sektorze „handel hurtowy i detaliczny; naprawa pojazdów samochodowych, włączając motocykle”;

- „administracja publiczna i obrona narodowa; obowiązkowe zabezpieczenia społeczne” - wpłynęło 552 oferty pracy co stanowi 17,3% ogólnie zgłoszonych ofert. Wśród pozyskanych wolnych miejsc pracy i miejsc aktywizacji zawodowej w sektorze „administracja publiczna i obrona narodowa; obowiązkowe zabezpieczenia społeczne” wpłynęło 551 ofert pracy subsydiowanej, co stanowi 17,2% ogólnej liczby zgłoszonych ofert pracy. Jednocześnie w roku 2013 w Powiatowym Urzędzie Pracy w Jarosławiu zarejestrowało się 632 osoby bezrobotne, w tym 287 kobiet pracujących przed rejestracją w Urzędzie w ww. sekcji;

- „przetwórstwo przemysłowe” wpłynęło 418 ofert pracy co stanowi 13,1% wszystkich zgłoszonych ofert pracy. Wśród pozyskanych wolnych miejsc pracy i miejsc aktywizacji zawodowej w sektorze „przetwórstwo przemysłowe” wpłynęły 223 oferty pracy subsydiowanej, co stanowi 7% ogólnej liczby zgłoszonych ofert pracy. Jednocześnie w omawianym okresie roku 2013 napłynęło 977 osób, w tym 350 kobiet pracujących przed rejestracją w Powiatowym Urzędzie Pracy w Jarosławiu w sekcji „przetwórstwo przemysłowe”;

- „budownictwo” wpłynęło 352 oferty pracy co stanowi 11% wszystkich zgłoszonych ofert pracy. Wśród pozyskanych wolnych miejsc pracy i miejsc aktywizacji zawodowej w sektorze „budownictwo” wpłynęło 149 ofert pracy subsydiowanej co stanowi 4,7% ogólnej liczby zgłoszonych ofert pracy. Jednocześnie w okresie od stycznia do grudnia 2013 roku w Powiatowym Urzędzie Pracy w Jarosławiu zarejestrowało się 1 589 osób, w tym 159 kobiet pracujących przed rejestracją w Urzędzie w ww. sekcji.

Przedstawione dane potwierdzają, że na terenie powiatu jarosławskiego najprężniej działają firmy w branży handlowej, przetwórczej i budownictwa.

Z danych statystycznych Powiatowego Urzędu Pracy wynika, że najwięcej ofert pracy w roku 2013 wpłynęło w zawodach:

- robotnik gospodarczy – zgłoszono 403 oferty pracy stanowiące 12,6% ogólnej liczby ofert, w tym liczba ofert pracy subsydiowanej wyniosła 379;

- sprzedawca – zgłoszono 243 oferty pracy stanowiące 7,6% ogólnej liczby ofert pracy, w tym liczba ofert pracy subsydiowanej wyniosła 175;

- pozostali pracownicy obsługi biurowej – zgłoszono 136 ofert pracy co stanowi 4,3% ogólnej liczby ofert, w tym liczba ofert pracy subsydiowanej wyniosła 124;

- robotnik budowlany – zgłoszono 111 ofert pracy stanowiących 3,5% ogólnej liczby ofert, w tym liczba ofert pracy subsydiowanej wyniosła 72;

- szwaczka - zgłoszono 89 ofert pracy co stanowi 2,8% ogólnej liczby ofert pracy, w tym liczba ofert pracy subsydiowanej wyniosła 37;
- technik prac biurowych – zgłoszono 87 ofert pracy co stanowi 2,7% ogólnej liczby ofert, w tym liczba ofert pracy subsydiowanej wyniosła 84;
- magazynier – zgłoszono 79 ofert pracy co stanowi 2,4% ogólnej liczby ofert pracy, w tym liczba ofert pracy subsydiowanej wyniosła 61.

### **3 Działalność aktywizacyjna**

Zgodnie z Uchwałą 433/2013 Zarządu Powiatu Jarosławskiego działania aktywizujące zostały przydzielone Centrum Aktywizacji Zawodowej, w ramach którego funkcjonują:

- a. Referat obsługi klienta indywidualnego,
- b. Referat obsługi klienta instytucjonalnego,
- c. Referat instrumentów rynku pracy,

oraz stanowiska związane z realizacją projektów i stanowiska wykonujące pracę w ramach Klubu Pracy.

#### **3.1 Działalność Referatu Obsługi Klienta Indywidualnego**

Referat Obsługi Klienta Indywidualnego wspólnie z Referatem Obsługi Klienta Instytucjonalnego realizuje w Powiatowym Urzędzie Pracy w Jarosławiu usługę pośrednictwa pracy, która zgodnie z art.35 ustawy o promocji zatrudnienia (...) zaliczana jest do podstawowych usług rynku pracy, w ramach których udzielana jest pomoc bezrobotnym i poszukującym pracy w uzyskaniu odpowiedniego zatrudnienia oraz pracodawcom w pozyskaniu pracowników o określonych kwalifikacjach. W roku 2013 usługi pośrednictwa pracy były realizowane w Referacie obsługi klienta indywidualnego przez 15 pracowników, w tym 10 pośredników pracy i 5 doradców zawodowych.

Pośrednicy pracy wykonujący zadania w Referacie Obsługi Klienta Indywidualnego mają na celu utrzymywanie kontaktów z osobami bezrobotnymi i poszukującymi pracy w zakresie ich aktywizacji poprzez przedstawienie odpowiedniej oferty pracy lub innej formy pomocy określonej w ustawie. Zadania pośredników pracy określone zostały w Rozporządzeniu Ministra Pracy i Polityki Społecznej z dnia 14 września 2010 r. w sprawie standardów i warunków prowadzenia usług rynku pracy (Dz. U. z 2010 r., Nr 177, poz. 1193, z późn. zm.).

W Powiatowym Urzędzie Pracy w Jarosławiu na koniec grudnia 2013 roku było zarejestrowanych 10 044 osoby bezrobotne, osoby te zgłaszały się na wyznaczone terminy do pośrednika pracy. Podczas wizyt, klienci informowani byli o aktualnych ofertach pracy w kraju oraz za granicą, a w przypadku braku odpowiednich propozycji pracy wspierani byli innymi formami pomocy świadczonej przez tut. Urząd lub przez inne podmioty, które adresują wsparcie do osób zarejestrowanych w Powiatowych Urzędach Pracy lub zamieszkujących na terenie województwa podkarpackiego.

Pośrednicy pracy zaobserwowali, że spora część osób bezrobotnych zwłaszcza długotrwale ma ogromne trudności z wejściem na rynek pracy, wobec takich osób standardowe pośrednictwo pracy nie jest wystarczające dlatego wobec grup zagrożonych wykluczeniem społecznym niezbędne było podejmowanie przez pośredników pracy

i doradców zawodowych zintensyfikowanych działań opartych o indywidualne plany działań dzięki, którym możliwe było udzielanie realnego wsparcia osobom bezrobotnym potrzebującym pomocy. Obowiązujące standardy usług pośrednictwa sprawiają że usługi świadczone przez pośredników pracy są profesjonalne i efektywne. Istotą działań pośrednictwa jest aktywizacja osób o niskiej motywacji jak i bez kwalifikacji oraz bez doświadczenia zawodowego, które bez realnego wsparcia o charakterze indywidualnym nie są w stanie powrócić na rynek pracy.

W okresie od stycznia do grudnia 2013 pośrednicy pracy sporządzili 1638 Indywidualnych Planów Działania (IPD), w tym 1632 dla osób bezrobotnych i 6 dla osób poszukujących pracy. Identyfikując potrzebę objęcia poradnictwem zawodowym klientów Powiatowego Urzędu Pracy w Jarosławiu pośrednicy pracy skierowali do doradców zawodowych 569 osób bezrobotnych.

W ramach Referatu Obsługi Klienta Indywidualnego swoją pomoc osobom bezrobotnym i poszukującym pracy świadczyli oprócz pośredników pracy doradcy zawodowi.

Zadania i zakres działania doradców zawodowych określa:

- ✓ Ustawa z dnia 20 kwietnia 2004 r. o promocji zatrudnienia i instytucjach rynku pracy (Dz.U. z 2008 r. Nr 69 poz. 415 z późn. zm.),
- ✓ Rozporządzenie Ministra Pracy i Polityki Społecznej z dnia 14 września 2010 r. w sprawie standardów i warunków prowadzenia usług rynku pracy.

Poradnictwo zawodowe realizowane jest zgodnie z zasadami:

1. **dostępności usług** dla wszystkich osób bezrobotnych i poszukujących pracy oraz dla pracodawców,
2. **dobrowolności** korzystania z usług poradnictwa zawodowego,
3. **równości** w korzystaniu z usług poradnictwa zawodowego bez względu na płeć, wiek, niepełnosprawność, rasę, pochodzenie etniczne, narodowość, orientację seksualną, przekonania polityczne i wyznanie religijne lub przynależność związkową,
4. **swobody** wyboru zawodu i miejsca zatrudnienia,
5. **bezpłatności** korzystania z usług poradnictwa zawodowego,
6. **poufności i ochrony danych** osobowych bezrobotnych i innych osób poszukujących pracy, korzystających z usług poradnictwa zawodowego.

Celem poradnictwa zawodowego jest udzielenie pomocy osobom zarejestrowanym i niezarejestrowanym w zakresie doboru kierunku kształcenia, wyboru zawodu, czy rozwoju zawodowego. Rozmowa z doradcą ma pomóc w planowaniu i organizowaniu ich życia zawodowego oraz pracodawcom w zakresie doboru odpowiednich kandydatów do pracy.

Doradcy zawodowi prowadzą bank programów, zawierający opracowane przez siebie programy oraz metody i programy zakupione lub udostępnione przez inne podmioty, które są wykorzystywane do prowadzenia porad grupowych i spotkań informacyjnych. Bank programów jest na bieżąco aktualizowany.

W okresie sprawozdawczym, tj. od 01.01.2013 do 31.12.2013 roku usługi poradnictwa zawodowego i informacji zawodowej dla osób bezrobotnych i poszukujących pracy świadczyło 5 doradców.

Ogółem w 2013 r. z usług poradnictwa zawodowego skorzystało 1416 osób bezrobotnych i poszukujących pracy, tj. o 441 osób mniej niż w roku poprzednim.

Poradnictwo zawodowe i informacja zawodowa świadczone jest przez:

- poradę indywidualną,
- poradę grupową,
- informację indywidualną,
- informację grupową
- pomoc pracodawcy krajowemu.

W omawianym okresie z rozmowy doradczej w formie indywidualnej skorzystało 737 osób bezrobotnych i poszukujących pracy, tj. o 604 mniej niż w roku 2012. Po raz pierwszy kontakt z doradcą zawodowym miało 588 osób (w tym 212 kobiet), tj. o 569 mniej niż w roku 2012. Ponadto doradcy zawodowi udzielili 149 porad indywidualnych (w tym 84 kobiet), tj. o 35 mniej niż w 2012 roku.

W ramach porady indywidualnej osoby bezrobotne i poszukujące pracy odbyły 1146 wizyt u doradcy zawodowego. Liczba ta była niższa o 605 wizyt w stosunku do ubiegłego roku.

Badaniami testowymi objęto 192 osoby (w tym 48 kobiet), tj. o 5 więcej niż w roku 2012. Łączna liczba wykonanych badań testowych wyniosła 236 (242 w 2012 r.).

Doradcy zawodowi oprócz poradnictwa indywidualnego udzielali osobom bezrobotnym i poszukującym pracy informacji w formie indywidualnej oraz grupowej. Ogółem z informacji zawodowej indywidualnej świadczonej przez doradców zawodowych w 2013 r. skorzystało 498 osób (w tym 253 kobiety) tj. o 70 osób więcej niż w roku 2012.

W ramach informacji zawodowej grupowej doradcy zawodowi przygotowali 24 spotkań, w których udział wzięło 181 osób (w tym 125 kobiet), tj. o 93 osoby więcej niż w roku 2012.

W roku 2013 doradcy zawodowi nie przeprowadzali porad grupowych, nie zanotowano żadnego wniosku od pracodawcy o udzielenie pomocy w zakresie doboru kandydatów do pracy lub indywidualnym rozwoju zawodowym.

**Tabela 15 Działalność poradnictwa zawodowego (2013 rok)**

	rozmowa wstępna		porada indywidualna		porada grupowa		informacja zawodowa indywidualna		informacja zawodowa grupowa	
	2012	2013	2012	2013	2012	2013	2012	2013	2012	2013
<b>ogółem</b>	1157	588	184	149	-	-	428	498	88	181
<b>-do 25 roku</b>	211	141	17	15	-	-	-	-	23	53
<b>-pow. 50 roku</b>	281	98	38	41	-	-	-	-	13	26
<b>-do 6 m-cy</b>	153	177	22	30	-	-	-	-	18	42
<b>-od 6 do 12 mcy</b>	66	83	12	8	-	-	-	-	11	34
<b>-pow. 12 m-cy</b>	928	305	150	111	-	-	-	-	58	104
<b>niepełnosprawni</b>	35	32	6	11	-	-	-	-	1	5

Źródło: Załącznik 4 do sprawozdania MIPS -01, PUP Jarosław

Analizując powyższe dane można zauważyć, iż bezrobotni chętniej korzystają z porad i informacji indywidualnych niż grupowych. Natomiast z pomocy doradcy zawodowego chętniej korzystają osoby z grupy bezrobotnych przebywających w ewidencji powyżej 12 m-cy.



Ponadto Referat Obsługi Klienta Indywidualnego w ramach współpracy z różnymi instytucjami pomógł w organizacji spotkań tych z osobami bezrobotnymi. Z pomocy skorzystały:

- Rzeszowska Agencja Rozwoju Regionalnego – zaproszono 22 osoby,
- Spółdzielnia Socjalna EUPHORIA – zaproszono 29 osób,
- Spółdzielnia EKODA – zaproszono 50 osób,
- Centrum Integracji Społecznej – 82 osoby.

### **3.2 Działalność Referatu Obsługi Klienta Instytucjonalnego**

Referat Obsługi Klienta Instytucjonalnego wspólnie z Referatem Obsługi Klienta Indywidualnego realizuje w Powiatowym Urzędzie Pracy w Jarosławiu usługę pośrednictwa pracy, która zgodnie z art.35 ustawy o promocji zatrudnienia (...) zaliczana jest do podstawowych usług rynku pracy, w ramach których udzielana jest pomoc bezrobotnym i poszukującym pracy w uzyskaniu odpowiedniego zatrudnienia oraz pracodawcom w pozyskaniu pracowników o określonych kwalifikacjach.

W roku 2013 usługi pośrednictwa pracy były realizowane w Referacie Obsługi Klienta Instytucjonalnego przez 7 pracowników, w tym 5 pośredników pracy i 2 liderów klubu pracy. W celu pozyskania informacji o potrzebach zatrudnieniowych pracodawców pośrednicy pracy nawiązywali i utrzymywali kontakty z pracodawcami, wyrażającymi zainteresowanie współpracą z Urzędem, informowali o zakresie usług świadczonych przez powiatowe służby zatrudnienia na rzecz pracodawców. Zadania pośredników pracy określone zostały w Rozporządzeniu Ministra Pracy i Polityki Społecznej z dnia 14 września 2010 r. w sprawie standardów i warunków prowadzenia usług rynku pracy (Dz. U. z 2010 r., Nr 177, poz. 1193, z późn. zm.).

Realizując w 2013 roku swoje zadania pośrednicy pracy:

- Pozyskali do współpracy 203 nowych pracodawców,
- Nawiązali kontakt z 3402 zakładami pracy,
- Przeprowadzili 115 kontroli u przedsiębiorców i pracodawców,
- Przyjęli od pracodawców 3198 zgłoszeń wolnych miejsc pracy i miejsc aktywizacji zawodowej, w tym 1083 oferty pracy ogólnodostępne oraz 156 ofert pracy dla osób niepełnosprawnych ,
  - Zorganizowali 11 Giełd Pracy, w których uczestniczyło 139 kandydatów - zatrudniono 21 osób,

W 2013 roku Powiatowy Urząd Pracy w Jarosławiu organizował, współorganizował lub uczestniczył w wielu wydarzeniach lokalnego rynku pracy, między innymi:

22.05.2013r. zorganizowano I Jarosławskie Targi Pracy, w których uczestniczyło ok. 50 pracodawców – wystawców. Głównym organizatorem Targów Pracy był tut. Urząd, natomiast współorganizatorami byli Podkarpacka Wojewódzka Komenda OHP w Rzeszowie – Centrum Edukacji i Pracy Młodzieży OHP w Przemyślu, Centrum Kształcenia Ustawicznego i Zawodowego w Jarosławiu oraz Urząd Miasta Jarosławia. Organizacją Targów Pracy z ramienia Powiatowego Urzędu Pracy w Jarosławiu zajmowali się głównie pośrednicy pracy Referatu Obsługi Klienta Instytucjonalnego.

Celem przedsięwzięcia było umożliwienie osobom bezrobotnym i poszukującym pracy nawiązanie bezpośredniego kontaktu z pracodawcami a pracodawcom w pozyskaniu odpowiednich pracowników. Targi pracy były równocześnie okazją do prezentacji i promocji pracodawców działających na lokalnym rynku pracy, jak również do rekrutacji pracowników przez pracodawców poszukujących kandydatów do pracy. W programie przedstawiono: oferty pracy w powiecie, kraju i za granicą, seminarium na temat bezpiecznego podejmowania pracy za granicą, porady prawne dotyczące prawa pracy, tworzenia dokumentów aplikacyjnych, przygotowania do rozmowy kwalifikacyjnej oraz porady specjalistów w zakresie usług i instrumentów rynku pracy.

21 - 22.09.2013r. pracownicy Pracowników Powiatowego Urzędu Pracy w Jarosławiu brali udział w III Jarmarku Benedyktynskim.

24.09.2013r. - pracownicy Powiatowego Urzędu Pracy w Jarosławiu brali udział w Targach Edukacji i Pracy w Jarosławiu organizowanych przez OHP.

18-22.11.2013r.- pracownicy Powiatowego Urzędu Pracy w Jarosławiu uczestniczyli w spotkaniu informacyjnym w Zakładzie Ubezpieczeń Społecznych w Jarosławiu celem udzielania informacji przedsiębiorcom na temat usług i form wsparcia oferowanych przez tut. Urząd.

18.11.2013r. - Powiatowy Urząd Pracy w Jarosławiu podpisał porozumienie z Wojewódzkim Urzędem Pracy w Rzeszowie (Oddział Zamiejscowy w Przemyślu), dotyczące współpracy mającej na celu wzajemną pomoc w aktywizacji osób bezrobotnych i poszukujących pracy.

Ponadto w 2013 roku Referat obsługi klienta instytucjonalnego współpracował i organizował spotkania informacyjne z:

- Instytutem Organizacji Przedsiębiorstw i Technik In BIT
- Stowarzyszeniem na Rzecz Kobiet VICTORIA
- Rzeszowską Agencją Rozwoju Regionalnego
- Ochotniczymi Hufcami Pracy
- Wojewódzkim Urzędem Pracy w Rzeszowie
- Jarosławskim Stowarzyszeniem Osób Niepełnosprawnych
- Państwową Wyższą Szkołą Techniczno- Ekonomiczną w Jarosławiu
- Polskim Związkiem Niewidomych w Laskach, Oddział w Jarosławiu.

W Referacie Obsługi Klienta Instytucjonalnego, nieprzerwanie od czerwca 2011 roku, funkcjonuje stanowisko konsultanta, należące do systemu Zielona Linia (ogólnopolska sieć teleinformatyczna umożliwiająca uzyskanie kompleksowej informacji z zakresu rynku pracy przez klientów Publicznych Służb Zatrudnienia) zapewniło możliwość przekazywania na bieżąco na portalu Zielona Linia informacji o realizowanych przez Powiatowy Urząd Pracy w Jarosławiu usługach, programach aktywizacji zawodowej, o harmonogramach wypłat zasiłków i stypendiów, o pozyskanych ofertach pracy oraz innych informacji niezbędnych dla obsługi klientów PSZ.

W Referacie Obsługi Klienta Instytucjonalnego realizowane były w 2013 roku również usługi pośrednictwa pracy w ramach sieci EURES (Europejskich Służb Zatrudnienia), która zapewnia możliwość współpracy w dziedzinie zatrudnienia na poziomie międzynarodowym i transgranicznym w krajach Unii Europejskiej oraz Europejskiego Obszaru Gospodarczego.

Ogółem w okresie od 01.01.2013r.- 31.12.2013r. kontakt z pośrednikiem pracy realizującym zadania w sieci EURES nawiązało około 550 osób.

Poszukujący pracy mogli ponadto samodzielnie korzystać z informacji o ofertach pracy, które były zamieszczane na tablicy ogłoszeń w siedzibie Urzędu oraz na stronie internetowej EURES.

W ww. okresie doradcy eures z Wojewódzkiego Urzędu Pracy przekazali do upowszechnienia w tut. Urzędzie około 335 ofert pracy za granicą.

W siedzibie Powiatowego Urzędu Pracy w Jarosławiu udostępniano zainteresowanym informacje o możliwości podjęcia pracy w krajach UE i EOG nadsyłane przez agencje zatrudnienia z całej Polski .

Z obserwacji pośredników pracy wynika, że podstawowym problemem osób zainteresowanych podjęciem pracy za granicą pozostaje nadal brak lub słaba znajomość języków obcych uniemożliwiająca legalne zatrudnienie.

W tut. Urzędzie zarejestrowano do 31 grudnia br. 602 „Oświadczenia o zamiarze powierzenia wykonywania pracy cudzoziemcowi”, obywatelowi Białorusi, Gruzji, Mołdowy, Rosji i Ukrainy (w roku 2012 zarejestrowano 467).

Ponadto w Referacie Obsługi Klienta Instytucjonalnego wydawano na Powiatową Radę Zatrudnienia opinie o zawodach w sprawie tworzenia w szkołach nowych kierunków kształcenia (tj, opiekun medyczny, opiekun w domu pomocy społecznej).

W roku 2013 nawiązano współpracę z Towarzystwem Opieki Nad Ociemniałymi w Laskach, celem pozyskania pracodawców chętnych do przyjęcia na staż lub zatrudnienia osób z dysfunkcją wzroku oraz włączono się w akcję informacyjną sprzyjającą postawie zrozumienia i akceptacji oraz przeciwdziałaniu dyskryminacji wobec osób z zaburzeniami psychicznymi. W związku z powyższym zamieszczono informację na stronie internetowej, w lokalnej prasie oraz na bieżąco informowano pracodawców o możliwości zatrudnienia osób niepełnosprawnych.

W Referacie obsługi klienta instytucjonalnego realizowano również program specjalny pn. „Wyjść z Cienia”, skierowany do osób długotrwale bezrobotnych w wieku 30-49 lat, w związku z którym dokonano rekrutacji około 100 pracodawców zainteresowanych stworzeniem miejsc pracy oraz projekt pn. „Pracujący niepełnosprawny- niewykluczone” , gdzie powiadomiono również grupę 100 przedsiębiorców o możliwości refundacji wynagrodzenia do 70% kosztów, oraz doprowadzono do zawarcia umów z 7 przedsiębiorcami w ramach subsydiowanego zatrudnienia.

Przeprowadzono ponad 120 ankiet wśród pracodawców, badając potrzeby firm i kierunki wsparcia dla osób bezrobotnych.

Rozpoczęto realizację programu pn. „Karta Młodego Przedsiębiorcy”, którego celem jest promowanie przedsiębiorczości wśród młodzieży. Wprowadzenie Karty oznacza utworzenie systemu informacji o preferencjach, ulgach, zniżkach i udogodnieniach oferowanych przez lokalne firmy i instytucje, co pomoże młodym ludziom w wieku poniżej 30 roku życia w prowadzeniu własnej działalności gospodarczej. W związku z powyższym przedsięwzięciem pozyskano ponad 50 instytucji chętnych do udziału w ww. działaniu.

W Referacie Obsługi Klienta Instytucjonalnego swoje zadania wykonują liderzy klubu pracy. Głównym zadaniem Klubu Pracy jest organizowanie:

- zajęć aktywizacyjnych;
- szkoleń 3-tygodniowych „Szukam Pracy”.

W sumie w roku 2013 liderzy klubu pracy zorganizowali 138 zajęć aktywizacyjnych, w których uczestniczyło 1268 osób bezrobotnych i poszukujących pracy. W ramach swoich działań liderzy klubu pracy zorganizowali także szkolenie z zakresu umiejętności poszukiwania pracy „Szukam pracy”. W trwającym 3 tygodnie szkoleniu (80 godzin) wzięło udział 15 osób bezrobotnych.

### **3.3 Działalność Referatu Instrumentów Rynku Pracy**

W 2013 roku, w związku ze zmianą struktury organizacyjnej Powiatowego Urzędu Pracy w Jarosławiu zadania w zakresie inicjowania, organizowania i finansowania usługi instrumentów rynku pracy realizował Referat Instrumentów Rynku Pracy wchodzący od miesiąca lutego w skład Wydziału Centrum Aktywizacji Zawodowej (CAZ).

#### **3.3.1 Realizowane programy**

Realizację ww. zadań w ramach środków algorytmowych Funduszu Pracy (w kwocie 7 585 200,00zł), przyznanych przez Ministra Pracy i Polityki Społecznej dla powiatu jarosławskiego na 2013 r. podjęto po zatwierdzeniu przez Starostę Jarosławskiego w dniu 11 stycznia 2013 r. podziału ww. środków na wyszczególnione formy wsparcia.

W wyniku niniejszego podziału przystąpiono do realizacji: prac interwencyjnych, robót publicznych, prac społecznie-użytecznych, staży, przygotowania zawodowego dorosłych, studiów podyplomowych, szkoleń, wyposażenia/doposażenia stanowisk pracy, jednorazowych środków na podjęcie działalności gospodarczej, refundacji składek na ubezpieczenie społeczne rolników oraz programu specjalnego pn. „**Wyjść z cienia**”.

Dla osiągnięcia celów programu specjalnego „**Wyjść z cienia**”, adresowanego do 74 osób długotrwale bezrobotnych wieku 30-49 lat, tj. między innymi nabycia nowych lub uzupełnienia posiadanych kwalifikacji zawodowych organizowano i finansowano szkolenia, staże, przygotowania zawodowe dorosłych w formie przyuczenia do pracy, prace interwencyjne oraz roboty publiczne. Finansowano ponadto dodatkowe-specyficzne (pozaustawowe) elementy wsparcia zaplanowane dla ww. osób (tj. bony dojazdowe i bonusy motywacyjne) oraz dla pracodawców gwarantujących zatrudnienie bezrobotnym po zakończeniu stażu (tj. premie). Na realizację ww. programu specjalnego przeznaczono kwotę 742 620,00 zł.

W ramach projektu „**Więcej szans w powiecie jarosławskim**”, finansowanego z Programu Operacyjnego Kapitał Ludzki w ramach Priorytetu VI Rynek pracy otwarty dla wszystkich, którego realizacja rozpoczęła się 1 stycznia 2008 r. kontynuowano wsparcie dla bezrobotnych zmierzające do podniesienia ich zdolności do zatrudnienia poprzez: szkolenia oraz pozyskanie doświadczenia zawodowego w miejscu pracy (tj. w miejscu: odbywania staży, zatrudnienia przy pracach interwencyjnych, zatrudnienia na wyposażonych lub doposażonych stanowiskach pracy. Osobom bezrobotnym zainteresowanym rozpoczęciem działalności gospodarczej udzielano pomocy poprzez szkolenia oraz wsparcie finansowe.

Ogółem wsparciem projektowym, którego głównym celem było podniesienie do końca 2013 roku poziomu zdolności do zatrudnienia osób bezrobotnych zarejestrowanych w Powiatowym Urzędzie Pracy w Jarosławiu objęto 981 osób. Na sfinansowanie zaplanowanych w projekcie działań pozyskano środki w kwocie 6 686 900,00 zł.

W ramach projektu pn. „**Pracujący niepełnosprawni – niewykluczone**”, który był odpowiedzią na konkurs ogłoszony przez Wojewódzki Urząd Pracy w Rzeszowie i w wyniku którego pozyskano środki na podniesienie aktywności społecznej i zawodowej dla 30 osób niepełnosprawnych (zarejestrowanych jako bezrobotne lub poszukujące pracy), w okresie od 1 marca 2013 r. do 30 września 2014 r., udzielano projektowego wsparcia w formie szkoleń, staży oraz subsydiowanego zatrudnienia, umożliwiając nabycie kwalifikacji i doświadczenia zawodowego. Dodatkowym wsparciem adresowanym do uczestników niniejszego projektu była refundacja kosztów dojazdu. Na sfinansowanie zaplanowanych w projekcie działań pozyskano środki w kwocie 637 344,78 zł.

Ponadto, w związku z pozyskaniem przez Powiatowy Urząd Pracy w Jarosławiu dodatkowych środków Funduszu Pracy z rezerwy Ministra Pracy i Polityki Społecznej realizowano 4 programy adresowane do:

- osób bezrobotnych powyżej 50 roku życia,
- osób bezrobotnych do 30 roku życia,
- osób bezrobotnych będących w szczególnej sytuacji na rynku pracy, wskazanych w art. 49 ustawy o promocji zatrudnienia i instytucjach rynku pracy,
- osób bezrobotnych z terenów, na których w 2013 roku miały miejsce klęski żywiołowe.

W programie skierowanym do bezrobotnych powyżej 50 roku życia, na który przeznaczona została pula środków w wysokości 505 900,00 zł, zgodnie z zaplanowanymi w nim formami wsparcia organizowano i finansowano: prace interwencyjne, roboty publiczne staż i szkolenia oraz wyposażenie lub doposażenie stanowisk pracy.

W programie skierowanym do bezrobotnych do 30 roku życia, na który przeznaczona została pula środków w wysokości 415 000,00 zł, zgodnie z zaplanowanymi w nim formami wsparcia organizowano i finansowano: staż, szkolenia, podjęcie działalności gospodarczej oraz wyposażenie lub doposażenie stanowisk pracy.

Natomiast w ramach programu skierowanego do osób bezrobotnych będących w szczególnej sytuacji na rynku pracy, wskazanych w art. 49 ustawy o promocji zatrudnienia i instytucjach rynku pracy, na realizację którego pozyskano łącznie w 2013r. kwotę 1 234 000,00 zł, zgodnie z zaplanowanymi w nim formami wsparcia organizowano i finansowano: roboty publiczne, podjęcie działalności gospodarczej oraz wyposażenie lub doposażenie stanowisk pracy.

W roku 2013 realizowany był również program obejmujący swoim wsparciem osoby bezrobotne z terenów dotkniętych klęskami żywiołowymi, na który Minister Pracy i Polityki Społecznej przekazał dla powiatu jarosławskiego kwotę 100 000,00 zł. Środki te wykorzystano na sfinansowanie robót publicznych w 2 gminach dotkniętych klęską powodzi.

Realizowano również 2 programy specjalne w ramach środków pozyskanych z rezerwy Ministra Pracy i Polityki Społecznej tj. program:

- pn. „Przekroczyć horyzont”

- pn. „Buduj przyszłość”.

Wdrażanie programu pn. „**Przekroczyć horyzont**”, skierowanego do bezrobotnych rodziców posiadających na utrzymaniu co najmniej 1 dziecko w wieku do 6 lat, na którego realizację pozyskano środki w kwocie 587 900,00 zł - podjęto po otrzymaniu decyzji finansowej w dniu 17.05.2013 r.

Dla osiągnięcia celu niniejszego programu jakim była aktywizacja zawodowa ww. bezrobotnych organizowano i finansowano wskazane w programie formy wsparcia tj. szkolenia, staże, zatrudnienie na wyposażonych lub doposażonych stanowiskach pracy, samozatrudnienie w ramach prowadzonej na własny rachunek działalności gospodarczej oraz badania lekarskie i koszty dojazdu na szkolenie.

Dla zminimalizowania barier utrudniających aktywizację zawodową bezrobotnym rodzicom oraz dla podniesienia poziomu ich motywacji finansowano również, stosownie do zdiagnozowanych potrzeb elementy specyficzne (pozaustawowe) takie jak: bon dojazdowy w kwocie 80,00 zł przez okres 3 miesiące - dla odbywających staż lub zatrudnionych na wyposażonym/doposażonym stanowisku pracy, rekompensata kosztów opieki nad dzieckiem. Ponadto pracodawcom, którzy zatrudnili uczestników programu po zakończeniu okresu odbywania stażu przez okres co najmniej 3 miesiące - finansowano bonus w kwocie 3 000,00 zł za każdego zatrudnionego uczestnika programu.

Wdrażanie programu specjalnego pn. „**Buduj przyszłość**”, skierowanego do 25 osób bezrobotnych do 30 roku życia, zamieszkałych na terenach wiejskich, na którego realizację pozyskano środki w kwocie 432 400,00 zł - podjęto po otrzymaniu decyzji finansowej w dniu 17.05.2013 r. Dążąc do likwidacji barier związanych z brakiem kwalifikacji i doświadczenia zawodowego, jak również z niedopasowania posiadanych kwalifikacji zawodowych do potrzeb obecnego rynku pracy oraz wynikających z trudnej sytuacji finansowej ww. osób organizowano i finansowano formy wsparcia zwiększające ich mobilność na lokalnym rynku pracy. Kierując na: szkolenia, do odbycia stażu, do zatrudnienia na wyposażonych lub doposażonych stanowiskach pracy oraz przyznając jednorazowe środki na rozpoczęcie działalności gospodarczej realizowano programowe zadania zmierzające do osiągnięcia zakładanego celu głównego - aktywizacji zawodowej bezrobotnych z terenów wiejskich do 30 roku życia. Oprócz wymienionych form wsparcia finansowano również: badania lekarskie, koszty dojazdów na szkolenia oraz elementy specyficzne ułatwiające wejście lub powrót na rynek pracy (bon dojazdowy do miejsca odbywania stażu oraz do miejsca zatrudnienia na wyposażonym/doposażonym stanowisku pracy w kwocie 80,00 zł przez okres 3 miesiące; bonus motywacyjny w kwocie 600,00zł dla uczestników programu rozpoczynających działalność gospodarczą; premia dla pracodawcy w kwocie 3000,00 zł za zatrudnienie uczestnika programu na okres co najmniej 3 miesiące po zakończeniu stażu).

### **3.3.2 PFRON**

Uchwałą Rady Powiatu Jarosławskiego na aktywizację zawodową osób niepełnosprawnych, zarejestrowanych w Powiatowym Urzędzie Pracy w Jarosławiu przyznano w 2013 roku środki Państwowego Funduszu Rehabilitacji Osób Niepełnosprawnych w kwocie 210 000,00 zł.

Przyznane środki zgodnie planem ich podziału przeznaczono na zwrot wydatków na instrumenty i usługi rynku pracy osób niepełnosprawnych poszukujących pracy i niepozostających w zatrudnieniu tj. na organizację stażu oraz na finansowanie kosztów zorganizowanego szkolenia, na zwrot kosztów wyposażenia stanowisk pracy oraz na jednorazowe dofinansowanie rozpoczęcia działalności gospodarczej, rolniczej lub wniesienia wkładu do spółdzielni socjalnej.

### **3.3.3 Prace interwencyjne**

W roku 2013 do Powiatowego Urzędu Pracy w Jarosławiu wpłynęło 276 wniosków o organizację prac interwencyjnych - pozytywnie rozpatrzono 193. Z powodu rezygnacji pracodawców - 28 wniosków pozytywnie rozpatrzonych nie zrealizowano.

Przyczyny negatywnego rozpatrzenia pozostałych wniosków to:

- spadek liczby zatrudnionych w okresie ostatnich 12 miesięcy,
- niekorzystna sytuacja ekonomiczna wnioskodawcy,
- złożenie niekompletnego wniosku,
- złożenie wniosku po zamknięciu naboru,
- brak środków.

Do zatrudnienia w ramach umów o organizację prac interwencyjnych zawartych w 2013 r. skierowano ogółem 268 osób bezrobotnych, w tym 22 osoby z powodu konieczności tzw. „podmiany” na zwolnione stanowiska pracy, z czego w ramach:

- środków algorytmowych Funduszu Pracy: 192 osoby + 16 na „podmianę”,
- projektu pn. „Więcej szans w powiecie jarosławskim”: 46 + 5 na „podmianę”,
- w ramach programu specjalnego pn. „Wyjść z cienia”: 25 + 1 na „podmianę”,
- w ramach programu dla osób powyżej 50 roku życia: 5 osób.

W 2013 roku. zatrudnienie w ramach umów o organizację prac interwencyjnych zawartych w 2012 r. kontynuowało 187 osób.

Ogółem w 2013 roku w pracach interwencyjnych uczestniczyło 477 osób z czego 307 osób zakończyło udział w ww. pracach. Po zakończeniu prac interwencyjnych zatrudnienie kontynuowało 127 osób czyli 41,36%

Według stanu na dzień 01.01.2014 r. zatrudnienie w ramach prac interwencyjnych kontynuowało 170 osób.

### **3.3.4 Roboty publiczne**

W 2013 roku złożono 173 wnioski dotyczące organizacji robót publicznych. Pozytywnie rozpatrzono 124 wnioski, natomiast 49 wniosków z uwagi na brak środków rozpatrzono negatywnie.

Do zatrudnienia w ramach 124 umów o organizację robót publicznych, zawartych 2013 roku skierowano 312 osób w tym w ramach:

- środków algorytmowych Funduszu Pracy: 201 osób (zawarto 77 umów),
- programu dla osób powyżej 50 roku życia: 20 osób (zawarto 10 umów),
- programu dla bezrobotnych będących w trudnej sytuacji na rynku pracy, określonych w art. 49 ustawy o promocji zatrudnienia (...): 48 osób (zawarto 26 umów),

- programu dla bezrobotnych z terenów, na których miały miejsce klęski żywiołowe: 21 osób zawarto 2 umowy),

- programu specjalnego „Wyjść z cienia”: 22 osoby (zawarto 9 umów).

W ramach umów o organizację robót publicznych, zawartych w 2012 roku, zatrudnienie w 2013 roku kontynuowało 12 osób.

### **3.3.5 Staż**

W 2013 roku wpłynęło 1648 wniosków o organizację stażu w tym 10 wniosków dla osób niepełnosprawnych poszukujących pracy - pozytywnie rozpatrzono 819 wniosków.

W ramach umów zawartych w 2013 r. skierowano do odbycia stażu 1025 osób, w tym w ramach:

- projektu pn. „Więcej szans w powiecie jarosławskim” – 661 osób,
- środków algorytmowych Funduszu Pracy – 215 osób,
- programu specjalnego pn. „Wyjść z cienia” – 30 osób,
- program pilotażowy pn. „Twoja kariera- Twój wybór” – 30 osób,
- program dla bezrobotnych do 30 roku życia – 25 osoby,
- program specjalny pn. „Przekroczyć horyzont” – 23 osoby,
- program dla bezrobotnych powyżej 50 roku życia – 17 osób,
- program specjalny pn. „Buduj przyszłość” – 12 osób,
- projektu pn. „Pracujący niepełnosprawny- niewykluczone” – 10 osób
- środków PFRON – 2 osoby

Staż w ramach umów zawartych w 2012 roku kontynuowało w 2013 r. - 339 bezrobotnych. Łącznie staż w 2013 roku odbywało 1364 osoby w tym 6 osób poszukujących pracy.

Staż w 2013 roku zakończyło 1245 osób – 565 osób czyli 45,38% po zakończeniu stażu podjęło zatrudnienie.

W roku 2014 staż kontynuuje 116 bezrobotnych w tym 3 osoby poszukujące pracy.

### **3.3.6 Przygotowanie zawodowe dorosłych**

Z pośród 26 wniosków jakie wpłynęły do PUP w Jarosławiu - pozytywnie rozpatrzono 19 wniosków zawierając 19 umów i kierując w ich ramach do odbycia przygotowania zawodowego 21 osób (11 umów dotyczyło praktycznej nauki zawodu, zaś 8 umów - przyuczenia do pracy).

Osoby skierowane nabywały umiejętności w zawodach: fryzjer, krawiec, cukiernik, kucharz małej gastronomii, sprzedawca, barman szwaczka, fotograf, kosmetyczka lakiernik samochodowy, asystent ds. księgowości.

Do odbycia przygotowania zawodowego skierowano w ramach:

- środków algorytmowych Funduszu Pracy - 16 osób,
- programu specjalnego pn. „Wyjść z cienia” - 5 osób.

W ramach umów zawartych w 2012 r. przygotowanie zawodowe kontynuowało w roku 2013 – 2 osoby. Natomiast udział w przygotowaniu zawodowym dorosłych zakończyło w 2013 roku 11 osób - 2 z nich podjęły zatrudnienie.



W ramach programu pn. „Twoja kariera- twój wybór”, z umów zawartych w 2012 roku, przygotowanie zawodowe dorosłych w 2013 r. ukończyły 3 osoby.

W roku 2014 na podstawie umów zawartych w 2013 roku przygotowanie zawodowe kontynuuje 9 osób.

Na finansowanie przygotowania zawodowego dorosłych wydano w 2013 roku w ramach środków algorytmowych FP kwotę 198 733, 62 zł oraz 47 213, 43 zł w ramach programu specjalnego pn. „ Wyjść z cienia ”.

### **3.3.6 Studia podyplomowe**

W 2013 roku wpłynęło 6 wniosków, 3 z nich rozpatrzono pozytywnie zawierając umowy o dofinansowanie studiów podyplomowych.

Z umów zawartych w 2011 r. – w roku 2013 kontynuowało studia 2 osoby, natomiast z umów zawartych w 2013 r. - w 2014 r. kontynuuje studia 3 osoby.

W trakcie studiów podyplomowych 1 osoba podjęła zatrudnienie.

Na realizację studiów podyplomowych wydatkowano kwotę 13 093,95 zł.

### **3.3.7 Szkolenia**

Na szkolenia w 2013 roku skierowano ogółem 375 osób. Na szkolenia indywidualne (wskazane przez bezrobotnych) skierowano 112 osób (w tym 18 kobiet).

W szkoleniach grupowych tj. zaplanowanych przez Urząd uczestniczyło 263 osoby (w tym 95 kobiet).

Z roku 2012 szkolenia kontynuowało 3 osoby. Z wynikiem pozytywnym szkolenia w 2013 roku ukończyło 371 osób. W trakcie szkolenia zatrudnienie podjęło 10 bezrobotnych, natomiast 220 osób (w tym 47 kobiet) podjęło zatrudnienie po ukończeniu szkolenia.

W roku 2014 szkolenie kontynuuje 1 osoba.

#### **Zrealizowane szkolenia grupowe :**

- Moja firma – mój sukces,
- Sprzedawca – obsługa klienta,
- Robotnik budowlany,
- kurs szycia,
- Murarz/tynkarz,
- Elektryk z uprawnieniami SEP,
- Posadzkarz,
- Ocieplanie budynków,
- Monter zabudowy i robót wykończeniowych,
- Pracownik ds marketingu,
- Obsługa księgowo i kadrowa małej firmy,
- Kucharz małej gastronomii – cukiernik,
- Kompetentny pracownik biurowy - rejestrator,
- Spawanie metodami 131,135,141,
- Montaż instalacji solarnych,
- Profesjonalna kosmetyczka z modułem prowadzenia działalności gospodarczej i kasą fiskalną,

- Profesjonalny pracownik sprzątający,
- Prawo jazdy kat. D + kwalifikacja wstępna przyśpieszona w zakresie kat. D,
- Operator obrabiarek sterowanych numerycznie CNC,
- Pielęgnacja terenów zielonych,
- Kasjer fakturzysty,
- Z komputerem za pan brat,
- Operator wózków jezdniowych,
- Konserwacja i renowacja zabytków.

**Szkolenia indywidualne** (najczęściej realizowane):

- Prawo jazdy kat. C + kwalifikacja wstępna przyśpieszona w zakresie kat. C,
- kwalifikacja wstępna przyśpieszona w zakresie kat. C,
- Operator koparko – ładowarki,
- Szkolenie okresowe dla kierowców wykonujących transport drogowy w zakresie przewozu rzeczy,
- Operator wózka jezdniowego”.

Dokonana analiza efektywności przeprowadzonych w 2013 r. szkoleń wykazała, iż wyższy wskaźnik efektywności osiągnęły szkolenia indywidualne (83,03%), podczas gdy efektywność szkoleń grupowych wyniosła: 52,09%.

**Podział skierowanych na szkolenie ze względu na wiek:**

od 18 do 24 lat	- 93
od 25 do 34 lat	- 132
od 35 do 44 lat	- 51
od 45 i wyżej	- 99

Z powyższych danych wynika, że najczęściej w szkoleniach brały udział osoby pomiędzy 25 a 34 rokiem życia (35,2%). Drugą co do wielkości grupę stanowiły osoby powyżej 45 życia. Najmniej liczną grupą osób biorących udział w szkoleniach stanowiły osoby będące w przedziale wiekowym 35-44 (13,6%).

**Podział skierowanych na szkolenie ze względu na poziom wykształcenia:**

wyższe – 55  
 policealne/ średnie zawodowe – 116  
 średnie ogólnokształcące – 41  
 zasadnicze zawodowe – 106  
 gimnazjalne i poniżej – 57

Najliczniejsze grupy spośród skierowanych stanowiły osoby z wykształceniem policealnym i średnim zawodowym (30,93%) oraz zasadniczym zawodowym (28,26%). Natomiast najrzadziej ze szkoleń korzystały osoby z wykształceniem wyższym (14,66%) oraz gimnazjalnym i niższym (15,20%).

**Podział skierowanych na szkolenie ze względu na miejsce zamieszkania:**

miasto – 237  
 wieś – 138

Powyższe wskazuje, że mieszkańcy miast znacznie częściej uczestniczyli w szkoleniach. Stanowili oni 63,2 % przeszkolonych osób – mieszkańcy wsi 36,8%.

### **Podział przeszkolonych wg przynależności do grupy osób będących w szczególnej sytuacji na rynku pracy:**

bezrobotni poniżej 30 roku życia – 197

bezrobotni powyżej 50 roku życia – 81

osoby długotrwale bezrobotne – 173

bezrobotne kobiety, które po urodzeniu dziecka nie podjęły zatrudnienia – 8

bezrobotni bez kwalifikacji zawodowych – 91

bezrobotni bez doświadczenia zawodowego – 126

bezrobotni bez wykształcenia średniego – 162

bezrobotni samotnie wychowujący co najmniej 1 dziecko do 18 roku życia – 22

bezrobotni niepełnosprawni – 41

bezrobotni, którzy po odbyciu kary pozbawienia wolności nie podjęli zatrudnienia – 1

Powyższe dane wskazują, że największą grupę spośród przeszkolonych stanowiły osoby poniżej 30 roku życia – 197 osób. Następne najliczniejsze w kolejności grupy będące w szczególnej sytuacji na rynku pracy to: osoby długotrwale bezrobotne – 173; bezrobotni bez wykształcenia średniego – 162; bezrobotni bez doświadczenia zawodowego - 126.

### **Na realizację szkoleń w 2013 roku wydatkowano ogółem 1 130 742,51 zł**

w tym:

środków algorytmowych FP	134 434,16 zł,
środków PFRON	4 014,00 zł
programu dla bezrobotnych do 30 roku życia	29 999,71 zł,
programu dla bezrobotnych powyżej 50 roku życia	3 688,80 zł,
projektu pn. „Więcej szans w powiecie jarosławskim”	557 650,00 zł,
programu pn. „Wyjść z cienia”	21 350,58 zł,
programu pn. „Przekroczyć horyzont”	187 089,38 zł,
programu pn. „Buduj przyszłość”	110 618,53 zł
programu pn. „Pracujący niepełnosprawny – niewykluczone”	81 897,35 zł

### **3.3.8 Jednorazowe środki na podjęcie działalności gospodarczej przez bezrobotnego**

O jednorazowe środki na podjęcie działalności gospodarczej wystąpiło w 2013 roku 197 osób.

Pozytywnie rozpatrzono 110 wniosków, podpisując stosowne umowy w ramach:

- projektu pn. „Więcej szans w powiecie jarosławskim” – 49 umów,
- środków algorytmowych Funduszu Pracy – 26 umów,
- programu dla bezrobotnych będących w trudnej sytuacji na rynku pracy, określonych w art. 49 ustawy o promocji zatrudnienia – 19 umów,
- program specjalny pn. „Buduj przyszłość” – 6 umów,
- program dla bezrobotnych do 30 roku życia – 5 umów,
- program specjalny pn. „Przekroczyć horyzont” – 5 umów,

Ogółem na jednorazowe środki na rozpoczęcie działalności gospodarczej wydatkowano w 2013 roku kwotę 2 197 000,00zł, w tym na:

- usługi (99 umów) – 1 977 100,00 zł tj. 90%
- handel (10 umów) – 199 900,00 zł, tj. 9,09%

- produkcję (1 umowa)– 20 000,00 zł tj.0,91%

Jedna umowa została wypowiedziana.

Z dotacji skorzystało 110 bezrobotnych, w tym:

- 6 osób niepełnosprawnych,

- 31 kobiet

- 53 osoby zamieszkałe na wsi,

- 33 osoby z wykształceniem średnim i policealnym; 32 osoby z wykształceniem zawodowym, 26 osób z wykształceniem wyższym; 15 osób z wykształceniem ogólnokształcącym; 4 osoby z wykształceniem gimnazjalnym i poniżej,

- 42 osoby długotrwale bezrobotne.

Ponadto wpłynęło 9 wniosków o dofinansowanie rozpoczęcia działalności gospodarczej ze środków PFRON – pozytywnie rozpatrzono 4 wnioski wydatkując na realizację 4 umów kwotę 109 998,00 zł.

### **3.3.9 Wyposażenie/doposażenie stanowiska pracy dla skierowanego bezrobotnego**

W 2013 roku zainteresowanie pozyskaniem środków na wyposażenie lub doposażenie stanowiska dla skierowanego bezrobotnego wykazało 160 pracodawców, którzy złożyli wnioski w tej sprawie.

Podpisano 79 umów kierując do zatrudnienia na wyposażonych lub doposażonych stanowiskach pracy 117 bezrobotnych oraz 48 bezrobotnych w ramach podmiany na zwolnione stanowiska pracy, łącznie 165 osób.

Wśród skierowanych dominowali mężczyźni – 105.

Na realizację ww. umów wydatkowano ogółem kwotę 2 278 662,04 zł, w tym w ramach:

- projektu pn. „Więcej szans w powiecie jarosławskim” – 637 953,04 zł (aktywizując 32 osoby),

- środków algorytmowych Funduszu Pracy - 519 944,00 zł (aktywizując 26 osob),

- programu dla bezrobotnych będących w trudnej sytuacji na rynku pracy, określonych w art. 49 ustawy o promocji zatrudnienia – 660 765,00 zł (aktywizując 33 osoby),

- program specjalny pn. „Buduj przyszłość” – 100 000,00 zł (aktywizując 5 osób),

- program dla bezrobotnych powyżej 50 roku życia – 160 000,00 zł (aktywizując 8 osób),

- program dla bezrobotnych do 30 roku życia – 100 000,00 zł (aktywizując 5 osób),

- program specjalny pn. „Przekroczyć horyzont” – 100 000,00 zł (aktywizując 5 osób).

Ponadto złożono 11 wniosków o zwrot kosztów wyposażenia stanowiska pracy dla osób niepełnosprawnych ze środków PFRON - pozytywnie rozpatrzono 4 wnioski. Podpisano 4 umowy. Z jednej umowy pracodawca zrezygnował. Na realizację 3 umów wydatkowano kwotę - 86 702,00 zł (aktywizując 3 osoby niepełnosprawne).

### **3.3.10 Prace społecznie użyteczne**

Zainteresowanie tą formą aktywizacji zawodowej osób bezrobotnych, na realizację której ostatecznie w 2013 roku zarezerwowano kwotę 124 960 zł wykazało 5 gmin (1 gmina miejska i 4 gminy wiejskie).

W ramach zawartych z gminami porozumień Powiatowy Urząd Pracy w Jarosławiu zobowiązał się do finansowania ogółem 78 bezrobotnych bez prawa do zasiłku, korzystających ze świadczeń pomocy społecznej.

Najwięcej bezrobotnych do prac społecznie-użytecznych skierowano w gminie Pruchnik (35 osób na okres od 01.03.2013 r. do 31.12.2013 r.); drugą pod względem ilości skierowanych bezrobotnych była gmina Wiązownica – prace społecznie użyteczne wykonywało w okresie od 08.04.2013 r. do 30.09.2013 r. 20 osób bezrobotnych. Niewiele mniej pokierowano do prac społecznie użytecznych w gminie Jarosław (16 osób na okres od 01.03.2013 r. do 31.12.2013 r.), natomiast gmina miejska Jarosław prace społecznie użyteczne zorganizowała dla 5 bezrobotnych, w okresie od 18.02.2013 r. do 31.12.2013 r. Najmniej osób tj. 2 na okres od 22.04.2013r. do 21.10.2013 r. skierowano do prac społecznie użytecznych z terenu gminy Roźwienica.

### ***3.4 Projekty realizowane przez Powiatowy Urząd Pracy – informacje szczegółowe***

W Powiatowym Urzędzie Pracy w Jarosławiu zadania z zakresu opracowywania projektów i programów w roku 2013 realizowało 2 specjalistów ds. programów. Zgodnie ze strukturą organizacyjną Urzędu, stanowiska te wykonywały zadania w ramach Centrum Aktywizacji Zawodowej w Jarosławiu.

#### ***3.4.1. Projekt pn. „Więcej szans w powiecie jarosławskim”***

Wydział CAZ w Powiatowym Urzędzie Pracy w Jarosławiu w 2013 roku kontynuował realizację projektu „Więcej szans w powiecie jarosławskim” realizowanego z Programu Operacyjnego Kapitał Ludzki w ramach Priorytetu VI Rynek pracy otwarty dla wszystkich. Realizacja projektu rozpoczęła się 1 stycznia 2008 roku, a jego zakończenie zaplanowane jest na 31 grudnia 2014 roku.

W ramach Priorytetu duży nacisk położony jest na podnoszenie jakości usług świadczonych na rzecz osób bezrobotnych i biernych zawodowo, w tym zwłaszcza na wczesną identyfikację potrzeb klientów instytucji rynku pracy oraz diagnozowanie możliwości ich rozwoju zawodowego, a także na zwiększenie dostępności usług pośrednictwa pracy i doradztwa zawodowego, które odgrywają kluczową rolę w początkowym okresie pozostawania bez zatrudnienia. Ważnym elementem wsparcia w ramach Priorytetu jest również tworzenie warunków sprzyjających podnoszeniu zdolności do zatrudnienia osób bezrobotnych, obejmujące m.in. działania na rzecz dalszego doskonalenia, bądź zmiany kwalifikacji zawodowych w formie szkoleń, kursów i praktyk oraz możliwości zdobycia doświadczenia zawodowego w miejscu pracy. Pomoc koncentruje się również na rozwoju przedsiębiorczości i samozatrudnienia, obejmując doradztwo, szkolenia oraz usługi finansowo-prawne adresowane do osób pragnących rozpocząć własną działalność gospodarczą.

„Więcej szans w powiecie jarosławskim” to projekt systemowy (możliwość realizacji jedynie przez powiatowe urzędy pracy), nadzorowany przez Wojewódzki Urząd Pracy, pełniący funkcję Instytucja Wdrażającej (Instytucji Pośredniczącej II stopnia), oraz Ministerstwo Infrastruktury i Rozwoju pełniące funkcję Instytucji Zarządzającej.

Projekt realizowany jest w ramach Działania 6.1 Poprawa dostępu do zatrudnienia oraz wspieranie aktywności zawodowej w regionie Poddziałania 6.1.3 Poprawa zdolności do zatrudnienia oraz podnoszenie poziomu aktywności zawodowej osób bezrobotnych.

Realizacja projektu dotyczy całego okresu wdrażania PO KL i będzie trwać do 31 grudnia 2013 roku, przy czym na każdy rok budżetowy Powiatowy Urząd Pracy w Jarosławiu składa nowy Wniosek o dofinansowanie projektu na podstawie informacji z Wojewódzkiego Urzędu Pracy w Rzeszowie zawierających między innymi kwoty środków przeznaczonych na jego realizację, kryteria dostępu do projektu oraz wymagane wskaźniki zatrudnieniowe z podziałem na poszczególne grupy docelowe.

W 2013 roku projekt zakładał osiągnięcie następujących celów oraz ich wskaźników pomiaru: **CELEM GŁÓWNY PROJEKTU** jest podniesienie do końca 2013 r. poziomu zdolności do zatrudnienia osób bezrobotnych zarejestrowanych w Powiatowym Urzędzie Pracy w Jarosławiu.

Wskaźniki pomiaru celu głównego:

- liczba osób, które zostały objęte wsparciem w ramach projektu – 981 osób,
- minimalny procent osób bezrobotnych do 30 roku życia, które zostały objęte wsparciem w ramach projektu – 50%,
- minimalny procent osób w wieku 50+, które zostały objęte wsparciem w ramach projektu – 17 %,
- minimalny procent osób bezrobotnych niepełnosprawnych, które zostaną objęte wsparciem w ramach projektu – 4%,
- liczba osób bezrobotnych, które zakończą udział w projekcie zgodnie z zaplanowaną ścieżką – 922 osoby.

#### **CELE SZCZEGÓŁOWE PROJEKTU:**

Cel nr 1. Nabycie do końca 2013 r. doświadczenie zawodowe przez osoby bezrobotne zarejestrowane w Powiatowym Urzędzie Pracy w Jarosławiu

Wskaźniki pomiaru celu:

- liczba osób bezrobotnych objętych wsparciem w ramach stażu – 659 osób,
- liczba osób bezrobotnych, która nabyła doświadczenie zawodowe poprzez zakończenie udziału w projekcie w ramach stażu – 620 osób.

Cel nr 2. Nabycie do końca 2013 r. doświadczenie zawodowe przez osoby bezrobotne zarejestrowane w Powiatowym Urzędzie Pracy w Jarosławiu w ramach prac interwencyjnych oraz doposażenia/wyposażenia stanowiska pracy.

Wskaźnik pomiaru celu:

- liczba osób bezrobotnych, objętych wsparciem w ramach prac interwencyjnych – 49 osób,
- liczba osób bezrobotnych, które nabyły doświadczenie zawodowe poprzez zakończenie udziału w projekcie w ramach prac interwencyjnych – 40 osób,
- liczba osób bezrobotnych, objętych wsparciem w ramach doposażenia/wyposażenia stanowiska pracy – 32 osoby,
- liczba osób bezrobotnych, które nabyły doświadczenie zawodowe poprzez zakończenie udziału w projekcie w ramach doposażenia/wyposażenia stanowiska pracy – 32 osoby.

Cel nr 3. Rozpoczęcie do końca 2013 r. działalności gospodarczej przez osoby bezrobotne zarejestrowane w Powiatowym Urzędzie Pracy w Jarosławiu.

Wskaźniki pomiaru celu:

- liczba osób bezrobotnych, które uzyskały środki na rozpoczęcie działalności gospodarczej – 49 osób,
- liczba osób bezrobotnych, które rozpoczęły działalność gospodarczą w ramach otrzymanych środków – 49.

Cel nr 4. Nabycie lub podniesienie do końca 2013 r. kwalifikacji zawodowych przez osoby zarejestrowane w Powiatowym Urzędzie Pracy w Jarosławiu.

Wskaźniki pomiaru celu:

- liczba osób bezrobotnych, objętych wsparciem w ramach szkoleń zawodowych – 195 osób,
- liczba osób bezrobotnych, które nabyły lub podniosły kwalifikacje zawodowe poprzez zakończenie udziału w projekcie w ramach szkoleń zawodowych – 183 osoby,

Cel nr 5. Uzyskanie do końca 2013 r. zatrudnienia (w tym rozpoczęcie działalności gospodarczej w ramach jednorazowych środków) przez osoby bezrobotne zarejestrowane w Powiatowym Urzędzie Pracy w Jarosławiu.

Wskaźniki pomiaru celu:

- procent osób bezrobotnych, które po zakończeniu udziału w projekcie uzyskały zatrudnienie – 45%,
- procent osób bezrobotnych w wieku 15-30 lat, które po zakończeniu udziału w projekcie uzyskały zatrudnienie – 40 %,
- procent osób bezrobotnych w wieku 50+, które po zakończeniu udziału w projekcie uzyskały zatrudnienie – 35 %,
- procent osób bezrobotnych niepełnosprawnych, które po zakończonym udziale w projekcie uzyskały zatrudnienie – 20 %,
- procent osób długotrwale bezrobotnych, które po zakończonym udziale w projekcie uzyskały zatrudnienie – 30 %.

Cele oraz ich wskaźniki pomiaru zostały zaplanowane w oparciu o kryteria dostępu do projektu na rok 2013, opracowane w Planie działania dla Priorytetu VI (woj. podkarpackie) przez Wojewódzki Urząd Pracy w Rzeszowie.

Kryteria dostępu do projektu na rok 2013:

1. Projekt jest skierowany do osób bezrobotnych, z których co najmniej 80% do 31.12.2012 roku nie było uczestnikami projektu systemowego w ramach Poddziałania 6.1.3 PO KL realizowanego przez Powiatowy Urząd Pracy w Jarosławiu.
2. Projekt skierowany jest do osób bezrobotnych, z których co najmniej 50 uczestników będą stanowiły osoby w wieku do 30 roku życia.
3. Projekt skierowany jest do bezrobotnych osób niepełnosprawnych w proporcji co najmniej takiej samej, jak proporcja osób niepełnosprawnych zarejestrowanych jako osoby bezrobotne w rejestrze PUP w Jarosławiu w stosunku do ogólnej liczby zarejestrowanych osób bezrobotnych (wg stanu na ostatni dzień miesiąca poprzedzającego miesiąc, w którym zostanie złożony wniosek o dofinansowanie projektu).

4. Projekt skierowany jest do bezrobotnych osób w wieku 50+ w proporcji co najmniej takiej samej, jak proporcja tych osób w stosunku do ogólnej liczby zarejestrowanych osób bezrobotnych (wg stanu na ostatni dzień miesiąca poprzedzającego miesiąc, w którym został złożony wniosek o dofinansowanie).
5. Projektu musi osiągnąć następujące wskaźniki zatrudnieniowe:
  - procent osób, które po zakończeniu udziału w projekcie uzyskały zatrudnienie – wartość docelowa 45 %,
  - procent osób w wieku 15-30, które po zakończeniu udziału w projekcie uzyskały zatrudnienie – wartość docelowa 40%,
  - procent osób w wieku 50+, które po zakończeniu udziału w projekcie uzyskały zatrudnienie- wartość docelowa 35%,
  - procent osób niepełnosprawnych, które po zakończeniu udziału w projekcie uzyskały zatrudnienie – wartość docelowa 20%,
  - procent osób długotrwale bezrobotnych, które po zakończeniu udziału w projekcie uzyskały zatrudnienie – wartość docelowa 30%.

Projekt uwzględnia cele horyzontalne, w tym zasady polityki równych szans (równą szansę udziału w projekcie mają zarówno kobiety, mieszkańcy terenów wiejskich oraz niepełnosprawni), politykę rozwoju społeczeństwa informacyjnego oraz zrównoważonego rozwoju.

Planowana wartości projektu w ramach aktualnego wniosku o dofinansowanie projektu na dzień 31.12.2013 r.

**Wartość projektu – 7.016.900,00 PLN**

**Kwota dofinansowania projektu – 6.686.900,00 PLN**

**Kwota wkładu prywatnego - 330.000,00 PLN**

**Kwota wydatków objętych pomocą publiczną – 1.882.200,00 PLN**

**Koszt przypadający na jednego uczestnika – 7.152,80 PLN**

**Tabela 16 Wsparcie w ramach projektu, wyszczególnienie**

rodzaj wsparcia	planowana liczba uczestników objęta wsparciem	zakładana wartość wsparcia w PLN
Wartość dofinansowania ogółem	984	6.686.900,00
Zadanie 1. Staż	659	4.247.050,00
Zadanie 2. Przygotowanie zawodowe w miejscu pracy	0	0,00
Zadanie 3. Jednorazowe środki na podjęcie działalności gospodarczej	49	969.300,00
Zadanie 4. Szkolenia zawodowe	195	557.650,00
Zadanie 5. Prace interwencyjne (bez wkładu prywatnego)	49	274.900,00
Zadanie 6. Ewaluacja projektu	0	0,00
Zadanie 7. Wyposażenie/doposażenie stanowiska pracy	32	638.000,00

Źródło: Dokumentacja projektowa PUP Jarosław, opracowanie własne



Zrealizowane wartości projektu na dzień 31.12.2013 r.

Tabela 17 Zrealizowane wsparcie w ramach projektu, wyszczególnienie

rodzaj wsparcia	liczb uczestników objętych wsparciem	zrealizowana wartość wsparcia w PLN
Wsparcie ogółem	983 (w tym osoby powracające)	6.667.983,32
Zadanie 1. Staż	661	4.247.021,86
Zadanie 2. Przygotowanie zawodowe w miejscu pracy	0	0,00
Zadanie 3. Jednorazowe środki na podjęcie działalności gospodarczej	49	969.300,00
Zadanie 4. Szkolenia zawodowe	193	557.650,00
Zadanie 5. Prace interwencyjne	51	256.058,42
Zadanie 6. Ewaluacja projektu	0	0,00
Zadanie 7. Wyposażenie/doposażenie stanowiska pracy	32	637.953,04

Źródło: Dokumentacja projektowa PUP Jarosław, opracowanie własne

Na dzień 31.12.2013 r. realizacja projektu zakończyła się osiągnięciem następujących wskaźników zatrudnieniowych.

Tabela 18 Wskaźniki efektywności w ramach projektu

grupa docelowa	liczba osób, które zakończyły udział w projekcie zgodnie z zaplanowaną ścieżką	liczba osób, które znalazły lub kontynuują zatrudnienie po zakończonym udziale w projekcie	zakładany wskaźnik zatrudnienia [%]	osiągnięty wskaźnik zatrudnienia [%]
1	2	3	4	5 = 3/2
Wszyscy uczestnicy projektu, w tym:	963	561	b.d	58,26
nie kwalifikujące się do poniższych grup	58	44	45	75,86
osoby w wieku 15-30	634	370	40	58,36
osoby w wieku 50+	178	80	35	44,59
osoby niepełnosprawne	51	25	20	49,02
osoby długotrwale bezrobotne	373	218	30	58,45

Źródło: Dokumentacja projektowa PUP Jarosław, opracowanie własne

### 3.4.2 Projekt pn. „Rozwój publicznych służb zatrudnienia – nowa jakość usług świadczonych dla jarosławskiego rynku pracy”

Projekt jest odpowiedzią na konkurs nr. 10/POKL/6.1.2/2009 ogłoszony przez Instytucję Pośredniczącą – Wojewódzki Urząd Pracy w Rzeszowie.

Projekt realizowany jest w ramach Działania 6.1 Poprawa dostępu do zatrudnienia oraz wspieranie aktywności zawodowej w regionie Poddziałanie 6.1.2 Wsparcie powiatowych i wojewódzkich urzędów pracy w realizacji zadań na rzecz aktywizacji zawodowej osób bezrobotnych w regionie.

Realizacja projektu będzie trwać od 1 stycznia 2010 roku do 31 grudnia 2014 roku i swoimi działaniami obejmie 18 beneficjentów ostatecznych.

**CELEM GŁÓWNYM PROJEKTU** jest wzmocnienie kadrowe i rozwój do 31 grudnia 2014 roku 23 kluczowych pracowników PSZ zatrudnionych w Powiatowym Urzędzie Pracy w Jarosławiu

**CELE SZCZEGÓŁOWE PROJEKTU** to:

- podniesienie do 31.12.2014 r. kwalifikacji zawodowych przez 13 pośredników pracy, 5 doradców zawodowych, 3 specjalistów ds. rozwoju zawodowego oraz 2 liderów klubu pracy zatrudnionych w Powiatowym Urzędzie Pracy w Jarosławiu (poprzez szkolenia oraz studia podyplomowe),
- upowszechnianie do 31.12.2014 r. pośrednictwa pracy i poradnictwa zawodowego w powiecie jarosławskim (poprzez kontynuację dofinansowania stanowisk pracy),
- podniesienie do 31.12.2014 r. jakości usług świadczonych przez 23 kluczowych pracowników zatrudnionych w Powiatowym Urzędzie Pracy w Jarosławiu na rzecz zarejestrowanych bezrobotnych (poprzez objęcie szkoleniami oraz studiami podyplomowymi),
- zwiększenie do 31.12.2014 r. dostępności usług pośrednictwa pracy i poradnictwa zawodowego świadczonych przez Powiatowy Urząd Pracy w Jarosławiu (poprzez kontynuację dofinansowania stanowisk oraz stworzeniu kolejnych poza projektem).

Grupą docelową projektu jest 23 pracowników zatrudnionych w PUP Jarosław.

Działania projektowe:

1. Dofinansowanie 3 stanowisk pracy doradców zawodowych,
2. Dofinansowanie 4 stanowisk pracy pośredników pracy,
3. Dofinansowanie studiów podyplomowych 4 kluczowych pracowników PUP w Jarosławiu,
4. Szkolenia zawodowe 23 uczestników projektu,

Powyższe działania podniosą jakość usług świadczonych na rzecz osób bezrobotnych, w tym zwłaszcza wczesnej identyfikacji potrzeb klientów jak również diagnozowania możliwości rozwoju zawodowego oraz zwiększenia dostępności usług pośrednictwa pracy i poradnictwa zawodowego.

Zrealizowanie powyższych działań gwarantuje osiągnięcie celów szczegółowych oraz celu głównego projektu.

W 2013 roku w ramach realizacji projektu były prowadzone poniższe działania oraz czynności:

W ramach projektu 37 uczestników odbyło szkolenia zawodowe.

Ponadto, przez cały rok, 7 stanowisk pracy było dofinansowywanych w ramach projektu w tym: 3 trzy stanowiska doradców zawodowych oraz 4 stanowisk pośredników pracy.

Jednocześnie w trakcie realizacji projektu był prowadzony monitoring uczestników oraz zaangażowanych środków.

Planowana realizacja projektu w ramach aktualnego wniosku o dofinansowanie projektu na koniec grudnia 2012 roku.

**Wartość projektu - 1.077.000,00 PLN**

**Kwota dofinansowania projektu - 915.450,00 PLN**

**Kwota wkładu własnego PUP FP - 161.550,00 PLN**

**Koszt przypadający na jednego uczestnika - 46.820,08 PLN**

### **3.4.3 Projekt pn. „Pracujący niepełnosprawni - niewykluczone”**

Projekt jest odpowiedzią na konkurs nr. 23/POKL/7.2.1/2012 ogłoszony przez Instytucję Pośredniczącą – Wojewódzki Urząd Pracy w Rzeszowie.

Projekt realizowany jest w ramach Priorytetu VII Promocja integracji społecznej Działania 7.2 Przeciwdziałanie wykluczeniu i wzmocnienie sektora ekonomii społecznej Poddziałania 7.2.1 Aktywizacja zawodowa i społeczna osób zagrożonych wykluczeniem społecznym.

Realizacja projektu (zgodnie z zatwierdzonym wnioskiem o dofinansowanie) będzie trwać od 1 marca 2013 roku do 31 września 2014 roku i swoimi działaniami obejmuje 30 osób niepełnosprawnych zarejestrowanych w PUP w Jarosławiu jako osoby bezrobotne lub poszukujące pracy.

**CELEM GŁÓWNYM PROJEKTU** jest podniesienie aktywności społecznej i zawodowej do 30.09.2014 r. przez minimum 25 osób niepełnosprawnych zagrożonych wykluczeniem społecznym oraz uzyskanie zatrudnienia przez minimum 6 osób niepełnosprawnych

**CELE SZCZEGÓŁOWE PROJEKTU** to:

Cel 1: Nabycie kompetencji społecznych przez minimum 25 osób niepełnosprawnych do 30.09.2014 r.

Cel 2: Nabycie kompetencji i kwalifikacji zawodowych w ramach szkolenia w zakresie "Pracownik ds. marketingu." przez min.8 ON do 30.09.2014.

Cel 3: Nabycie kompetencji i kwalifikacji zawodowych w ramach szkolenia w zakresie "Kucharz małej gastronomii-cukiernik" przez minimum 8 osób niepełnosprawnych do 30.09.2014.

Cel 4: Nabycie kompetencji i kwalifikacji zawodowych w ramach szkolenia w zakresie "Obsługi księgowej i kadrowej w małej firmie" przez minimum 8 osób niepełnosprawnych do 30.09.2014.

Cel 5: Nabycie doświadczenia zawodowego do 30.09.2014 roku poprzez realizację wsparcia w formie stażu lub subsydiowanego zatrudnienia przez minimum 16 osób niepełnosprawnych

Działania projektowe:

Zadanie 1 Rekrutacja – w okresie od 1 marzec 2013 r. – 31 marzec 2013 r. – 30 osób niepełnosprawnych (ON)

Zadanie 2 Wsparcie psychologiczne i poradnictwo zawodowe – w okresie od 1 kwiecień 2013 r. – 30 kwiecień 2013 r. – 30 ON.

Zadanie 3 Szkolenie zawodowe "Pracownik ds. marketingu" – w okresie 1 czerwiec 2013 r. – 31 lipiec 2013 r. – 10 ON

Zadanie 4 Szkolenie zawodowe "Kucharz małej gastronomii-cukiernik" – w okresie 1 czerwiec 2013 r. – 31 lipiec 2013 r. – 10 ON

Zadanie 5 Szkolenie zawodowe "Obsługa księgowa i kadrowa małej firmy" – w okresie 1 czerwiec 2013 r. – 31 lipiec 2013 r. – 10 ON

Zadanie 6 Staż i subsydiowane zatrudnienie - Po zak. szkol. (zad.3,4 i 5) 10 ON bez doświadczenie zawodowego będzie skierowanych na 10 miesięczny staż w wymiarze 7-8h/tygodniowo (na potrzeby budżetu przyj. maks. 8h/tyg.) od 1 sierpnia 2013 r. 31 maja

2014r. Będą refundowane koszty dojazdu oraz koszty stypendium stażowego w wysokości minimalnego wynagrodzenia.

W tym samym okresie 10 ON zostanie zatrudnionych w ramach subsydiowanego zatrudnienia na umowę o pracę 12 m-cy . Forma planowana jest w okresie 1 sierpień 2013 r. do 31 lipiec 2014 r.

Będą ponoszone koszty miesięcznych refundacji o intensywności do 70 % całkowitych kosztów wynagrodzenia zatrudnionych ON (z brutto pracodawcy), pozostałe koszty stanowią wkład prywatny przedsiębiorców.

**Wartość projektu – 722.808,28 PLN**

**Kwota dofinansowania projektu – 637.344,78 PLN**

**Kwota wkładu prywatnego przedsiębiorców – 85.464,00 PLN**

**Koszt przypadający na jednego uczestnika – 24.093,62 PLN**

**Koszty pośrednie (8%) – 47.058,43 PLN**

**Tabela 19 Wsparcie w ramach projektu, wyszczególnienie**

rodzaj wsparcia	liczba uczestników 2013 r.	zakładana wartość wsparcia w PLN
Wsparcie ogółem	30	722.808,28
Zadanie 1 Rekrutacja	30	1.288,00
Zadanie 2 Wsparcie psychologiczne i poradnictwo zawodowe	30	47.560,00
Zadanie 3 Szkolenie zawodowe "Pracownik ds. marketingu"	10	35.425,00
Zadanie 4 Szkolenie zawodowe "Kucharz małej gastronomii-cukiernik"	10	40.025,00
Zadanie 5 Szkolenie zawodowe "Obsługa księgową i kadrową małej firmy"	10	33.025,00
Zadanie 6 Staż i subsydiowane zatrudnienie	20	481 078,35
Zadanie 8 Zarządzanie projektem	0	37.349,00

Źródło: Dokumentacja projektowa PUP Jarosław, opracowanie własne

## Przygotowanie pozostałych projektów

W 2013 roku Urząd przygotował i wnioskował o realizację następujących projektów:

Tabela 20 Wykaz pozostałych projektów przygotowanych w roku 2013 przez Powiatowy Urząd Pracy w Jarosławiu

lp.	tytuł projektu	numer i tytuł Poddziałania/Instytucja ogłaszająca konkurs	wartość projektu	przyjęty do realizacji
1	<i>Bez przeszkód</i>	6.1.1 Wsparcie osób pozostających bez zatrudnienia na regionalnym rynku pracy/Wojewódzki Urząd Pracy w Rzeszowie	168.539,00	TAK
2	<i>Bądź szefem</i>	6.2 Wsparcie oraz promocja przedsiębiorczości i samozatrudnienia/Wojewódzki Urząd Pracy w Rzeszowie	2.205.469,80	NIE
3	<i>Sprawny start</i>	7.4 Niepełnosprawni na rynku pracy/Wojewódzki Urząd Pracy w Rzeszowie	555.361,20	NIE
4	<i>Wspólna inicjatywa</i>	6.2 Wsparcie oraz promocja przedsiębiorczości i samozatrudnienia/Wojewódzki Urząd Pracy w Rzeszowie	464.295,90	NIE
5	<i>Lepsza droga</i>	7.2.1 Aktywizacja zawodowa i społeczna osób zagrożonych wykluczeniem społecznym/Wojewódzki Urząd Pracy w Rzeszowie	880.132,00	NIE
6	<i>Zdobywać doświadczenie</i>	7.2.1 Aktywizacja zawodowa i społeczna osób zagrożonych wykluczeniem społecznym/Wojewódzki Urząd Pracy w Rzeszowie	1.042.674,00	NIE
7	<i>Nauka to potęgi klucz</i>	9.6.1 Upowszechnienie kształcenia osób dorosłych w formach szkolnych/Wojewódzki Urząd Pracy w Rzeszowie	1.064.519,50	NIE
8	<i>Aktywni do trzydziestki</i>	6.1.1 Wsparcie osób pozostających bez zatrudnienia na regionalnym rynku pracy/Wojewódzki Urząd Pracy w Rzeszowie	3.355.006,00	NIE
<b>Razem</b>			<b>9.735.997,40</b>	

Źródło: Dokumentacja projektowa PUP Jarosław, opracowanie własne

#### 4 Działalność Wydziału Księgowo-Finansowego

W Powiatowym Urzędzie Pracy w Jarosławiu zadania z zakresu księgowości i finansów realizowało w 2013 roku 10 pracowników.

##### 4.1 Środki – FUNDUSZ PRACY

Wydatki z Funduszu Pracy w 2013 roku wynoszą ogółem kwotę **35.121.818,77 PLN**, co stanowi **113,83%** wydatków roku poprzedniego.

Wyplacone świadczenia obligatoryjne stanowią kwotę **16.099.291,00 PLN**, która jest większa w porównaniu z rokiem 2012 o **1.996.910,98 PLN** i kształtuje się następująco:

Tabela 21 Wyplacone świadczenia obligatoryjne w 2013 rok, wyszczególnienie

wyszczególnienie	2012 rok		2013 rok		różnica	
	liczba osób w roku	kwota	liczba osób w roku	kwota	liczba osób w roku	kwota
Zasiłki dla bezrobotnych 100%	1442	4.434.134,66	1576	5.115.054,66	+134	+680.920,00
Zasiłki dla bezrobotnych 80%	1451	3.731.747,54	1575	3.986.406,36	+124	+254.658,82
Zasiłki dla bezrobotnych 120%	673	2.573.948,30	775	3.090.427,84	+102	+516.479,54
Składki na ubezpieczenie społeczne	-	2.826.581,12	-	3.395.202,24	-	+568.621,12
Świadczenia dla osób poszukujących pracy za granicą	-	-	-	-	-	-
Dodatki aktywizacyjne	545	535.968,40	583	506.598,50	+38	-29.369,90
Świadczenia integracyjne	-	-	20	5.601,40	+20	+5.601,40
	<b>4111</b>	<b>14.102.380,02</b>	<b>4529</b>	<b>16.099.291,00</b>	<b>+418</b>	<b>+1.996.910,98</b>

Źródło: Wydział Finansowo-Księgowy PUP Jarosław, opracowanie własne

Powyższa tabelka dowodzi, że wzrost wydatków obligatoryjnych jest spowodowany nie tylko wzrostem kwoty zasiłku dla bezrobotnych ale również wzrostem liczby osób bezrobotnych z prawem do zasiłku.

Wydatki na realizację programów na rzecz promocji zatrudnienia, łagodzenia skutków bezrobocia i aktywizacji zawodowej w 2013 r. stanowią kwotę 18.215.175,71 PLN i w porównaniu z poprzednim rokiem są większe o kwotę 2.161.986,79 PLN, co wynika z otrzymania zwiększonego limitu środków na te cele oraz z większego wykonania w 2013 r. programu pilotażowego pod nazwą „Twoja kariera – twój wybór”.

Wydatki na programy na rzecz promocji zatrudnienia w stosunku do wydatków ogółem w poszczególnych latach kształtowały się następująco:

**rok 2005 - 45,4%**  
**rok 2006 - 54,28%**  
**rok 2007 - 55,73%**  
**rok 2008 - 65%**  
**rok 2009 - 56,87%**  
**rok 2010 - 62,89%**  
**rok 2011 - 44,74%**  
**rok 2012 - 52,03%**  
**rok 2013 - 51,86%**

Plan wydatków w 2013 roku na realizację programów na rzecz promocji zatrudnienia, łagodzenia skutków bezrobocia i aktywizacji zawodowej w kwocie **18.458.910,00 PLN** został wykonany w **98,68%**.

Z wyżej wymienionych środków realizowano projekt w ramach Programu Operacyjnego Kapitał Ludzki współfinansowany ze środków Europejskiego Funduszu Społecznego.

### **Poddziałanie 6.1.3**

projekt - „*Więcej szans w powiecie jarosławskim*”

na kwotę - **6.686.900,00 PLN**

zrealizowany w **99,72%**

Ponadto w 2013 r. realizowano z Funduszu Pracy:

**Tabela 22 Wyszczególnienie kosztów realizowanych programów**

Programy specjalne pod nazwą:	
„ <i>Wyjść z cienia</i> ”	na kwotę - 742.620,00 PLN zrealizowany w 99,61%
„ <i>Buduj przyszłość</i> ”	na kwotę - 432.400,00 PLN zrealizowany w 97,50%
„ <i>Przekroczyć horyzont</i> ”	na kwotę - 587.900,00 PLN zrealizowany w 96,13%
Programy finansowane ze środków z rezerwy Ministra:	
„ <i>Bezrobotni do 30 roku życia</i> ”	na kwotę - 415.000,00 PLN zrealizowany w 99,27%
„ <i>Bezrobotni powyżej 50 roku życia</i> ”	na kwotę - 505.900,00 PLN zrealizowany w 96,84%
„ <i>Bezrobotni w szczególnej sytuacji na rynku pracy</i> ”	na kwotę - 1.234.000,00 PLN zrealizowany w 100%
„ <i>Kłęski żywiołowe</i> ”	na kwotę - 100.000,00 PLN zrealizowany w 97,98%

Źródło: Wydział Finansowo-Księgowy PUP Jarosław, opracowanie własne

Ponadto był realizowany program pilotażowy pod nazwą „*Twoja kariera Twój wybór*” w ramach którego zaplanowana na 2013 r. kwota 911.610,00 PLN została zrealizowana w 82,23%.

Pozostałe środki przyznane na podstawie algorytmu na aktywne formy przeciwdziałania bezrobociu po odjęciu środków na realizację programu specjalnego „Wyjść z cienia” stanowiły kwotę 6.842.580,00 PLN i zostały zrealizowane 99,92%.

Wykonanie planu na realizację programów na rzecz promocji zatrudnienia, łagodzenia skutków bezrobocia i aktywizacji zawodowej w rozbiu na poszczególne aktywne formy przedstawia poniższa tabelka sporządzona zgodnie ze sprawozdaniem MPiPS-02.

**Tabela 23 Wykonanie planu na realizację programów, wyszczególnienie**

wyszczególnienie	plan na 2013 r.	wykonanie kwota zł	pozostało kwota zł	procent wykonania w stosunku do planu
Szkolenia	673.164,00	670.561,94	2.602,06	99,61%
Prace interwencyjne	2.067.396,00	2.042.010,06	25.385,94	98,77%
Roboty publiczne	2.574.599,00	2.561.051,96	13.547,04	99,47%
Prace społecznie użyteczne	124.960,00	124.943,52	16,48	99,99%
Refundacja kosztów wyposażenia i doposażenia stanowiska pracy	2.278.709,00	2.278.662,04	46,96	100%
Środki na podjęcie działalności gospodarczej	2.190.850,00	2.190.340,67	509,33	99,98%
Stypendia i składki na ubezpieczenie społeczne	7.316.695,00	7.287.490,56	29.204,44	99,60%
Koszty przejazdu i zakwaterowania	-	-	-	-
Przygotowanie zawodowe dorosłych	72.447,00	72.352,52	94,48	99,87%
Koszty badań bezrobotnych	-	-	-	-
Składki na ubezpieczenie społecznego rolników	4.830,00	4.740,00	90,00	98,14%
Projekty pilotażowe	911.610,00	749.576,66	162.033,34	82,23%
Koszty specyficznych elementów programów specjalnych	243.650,00	233.445,78	10.204,22	95,81%
	<b>18.458.910,00</b>	<b>18.215.175,71</b>	<b>243.734,29</b>	<b>98,68%</b>

Źródło: Wydział Finansowo-Księgowy PUP Jarosław, Sprawozdanie MPiPS-02, opracowanie własne



Pozostałe wydatki w ramach przyznanych środków na finansowanie innych fakultatywnych zadań wynoszą kwotę 807.352,06 PLN i przedstawiają się następująco:

- koszty wezwań, zawiadomień, przekazywania świadczeń	<b>kwota</b>	<b>190.384,54 PLN</b>
- koszty systemu teleinformatycznego	<b>kwota</b>	<b>353.275,28 PLN</b>
- koszty wyposażenia i działalności Klubów Pracy	<b>kwota</b>	<b>2.108,97 PLN</b>
- koszty szkolenia kadr służb zatrudnienia	<b>kwota</b>	<b>150.075,00 PLN</b>
- refundacja dodatków do wynagrodzeń	<b>kwota</b>	<b>96.329,52 PLN</b>
- koszty sądowe i egzekucyjne	<b>kwota</b>	<b>123,10 PLN</b>
- koszty rad zatrudnienia	<b>kwota</b>	<b>7.770,00 PLN</b>
- informacje o usługach i partnerach rynku pracy	<b>kwota</b>	<b><u>7.285,65 PLN</u></b>
		<b>807.352,06 PLN</b>

#### **4.2 Środki – PFRON**

W ramach środków PFRON zrealizowano zadania w zakresie rehabilitacji zawodowej i społecznej oraz zatrudniania osób niepełnosprawnych na które w 2013 r. została przyznana kwota 210.000,00 PLN, z której finansowano następujące wydatki:

-stypendia stażowe wraz ze składkami na ubezpieczenie społeczne	<b>kwota</b>	<b>7.702,38 PLN</b>
-wyposażenie, doposażenie stanowiska pracy	<b>kwota</b>	<b>86.702,00 PLN</b>
-środki na podjęcie działalności gospodarczej	<b>kwota</b>	<b>109.998,00 PLN</b>
-organizacja szkoleń dla osób niepełnosprawnych	<b>kwota</b>	<b>4.013,82 PLN</b>
<b>Ogółem wydatkowano kwotę</b>		<b>208.416,20 PLN</b>

Nie wykorzystana w 2013 r. kwota wynosi 1.583,80 PLN.

#### **4.3 Środki – BUDŻET**

Plan finansowy na 2013 r. po zmianach na poszczególne zadania przedstawiał się następująco:

Dz. 851	Rozdz. 85156	§ 211	<b>kwota - 5.957.227,00 PLN</b>
Dz. 853	Rozdz. 85395	§ 213	<b>kwota - 302.451,95 PLN</b>
Dz. 853	Rozdz. 85333	§ 213	<b>kwota - 3.335.472,00 PLN</b> łącznie

z kwotą dofinansowania projektu „*Rozwój publicznych służb zatrudnienia – nowa jakość usług świadczonych dla jarosławskiego rynku pracy*” w wysokości **191.067,00 PLN** oraz **kwotą 681.000,00 PLN** otrzymaną przez powiat na finansowanie kosztów wynagrodzeń i składek na ubezpieczenie społeczne pracowników PUP zgodnie z art. 9 ust 2a-c ustawy z dnia 20 kwietnia 2004 r. o promocji zatrudnienia i instytucjach rynku pracy.

Wydatki wykonane w Dz. 851 Rozdz. 85156 w 2013 r. wynoszą kwotę **5.957.226,87 PLN** co stanowi **100 %** planu.

W kwocie tej została zapłacona składka na ubezpieczenie zdrowotne osób bezrobotnych bez prawa do świadczeń za m-ce od XII 2012 do m-ca XI 2013. Pozostała kwota 0,13 PLN została przekazana w dniu 30.12.2013 na rachunek Starostwa.

Na dzień 31.12.2013 wystąpiły zobowiązania w kwocie 543.646,20 z tytułu składki na ubezpieczenie zdrowotne za m-c XII 2013 z wymagalnym terminem płatności do dnia 15.01.2014 r.

W Dz. 853 Rozdz. 85395 jest realizowany projekt „*Pracujący niepełnosprawny – niewykluczone*” w ramach Programu Operacyjnego Kapitał Ludzki współfinansowany ze środków Europejskiego Funduszu Społecznego na podstawie zawartej umowy nr UDA-POKL.07.02.01-18-049/12-00 z dnia 22 marca 2013 r.

Plan po zmianie na realizację w 2013 ww. projektu stanowił kwotę 302.451,95 i został wykonany w kwocie 198.221,76 co stanowi 65,54% planu.

Wykonanie planu wydatków w Dz. 853 Rozdz. 85333 na dzień 31.12.2013 r. wynosi **kwotę 3.333.513,77** co stanowi **99,94 %** planu z czego wydatki w ramach projektu „*Rozwój publicznych służb zatrudnienia – nowa jakość usług świadczonych dla jarosławskiego rynku pracy*” zostały zrealizowane w 100%.

Nie wykonane wydatki wynoszą kwotę 1.958,23 PLN która w dniu 31.12.2013 została przekazana na rachunek Starostwa Powiatowego w Jarosławiu.

**Tabela 24 Szczegółowe wykonanie planu**

Szczegółowe wykonanie planu:	kwota
- wynagrodzenia osobowe pracowników	<b>2.071.650,76 PLN</b>
- wynagrodzenia osobowe pracowników finansowane w ramach projektu	<b>163.836,00 PLN</b>
- dodatkowe wynagrodzenie roczne	<b>168.051,62 PLN</b>
- składki na ubezpieczenie społeczne	<b>395.886,18 PLN</b>
- składki na ubezpieczenie społeczne w ramach projektu	<b>24.219,00 PLN</b>
- składki na Fundusz Pracy	<b>42.654,13 PLN</b>
- składki na Fundusz Pracy w ramach projektu	<b>3.012,00 PLN</b>
-wynagrodzenia bezosobowe	<b>11.250,00 PLN</b>
- odpisy na ZFŚS	<b>80.508,00 PLN</b>
- pozostałe wydatki	<b>340.262,38 PLN</b>
- wydatki inwestycyjne	<b><u>32.183,70 PLN</u></b>
	<b>3.333.513,77 PLN</b>

Źródło: Wydział Finansowo-Księgowy PUP Jarosław, opracowanie własne

Analizując wykonanie wydatków w 2013 r. roku należy zaznaczyć że:

- wynagrodzenie osobowe pracowników, dodatkowe wynagrodzenie roczne, wynagrodzenie bezosobowe oraz pochodne od wynagrodzeń wynoszą kwotę 2.880.559,69 PLN co stanowi 86,41% ogółem wykonanych wydatków
- odpisy na ZFŚS wynoszą kwotę 80.508,00 PLN co stanowi 2,42 % wykonanych wydatków
- pozostałe wydatki wynoszą kwotę 340.262,38 PLN co stanowi 10,21 % wykonanych wydatków
- wydatki inwestycyjne wynoszą kwotę 32.183,70 PLN co stanowi 0,96% wykonanych wydatków

## Spis treści

<b>1 Ogólna charakterystyka działalności w 2013 roku</b> .....	2
<b>2 Działalność administracyjno-ewidencyjna</b> .....	5
2.1 Ewidencja osób bezrobotnych.....	5
2.1.1 Osoby bezrobotne w szczególnej sytuacji na rynku pracy .....	11
2.1.2 Osoby bezrobotne, podział ze względu na wiek .....	12
2.1.3 Osoby bezrobotne, podział ze względu na staż pracy .....	13
2.1.4 Osoby bezrobotne, podział ze względu na wykształcenie .....	14
2.1.5 Osoby bezrobotne, podział ze względu na czas pozostawania bez pracy .....	15
2.1.6 Bezrobotni wg Polskiej Klasyfikacji Działalności .....	16
2.2 Napływ i odpływ osób bezrobotnych w ewidencji PUP Jarosław .....	17
2.3 Oferty pracy w Powiatowym Urzędzie Pracy w Jarosławiu .....	19
<b>3 Działalność aktywizacyjna</b> .....	22
3.1 Działalność Referatu Obsługi Klienta Indywidualnego .....	22
3.2 Działalność Referatu Obsługi Klienta Instytucjonalnego .....	25
3.3 Działalność Referatu Instrumentów Rynku Pracy .....	28
3.3.1 Realizowane programy .....	28
3.3.2 PFRON .....	30
3.3.3 Prace interwencyjne .....	31
3.3.4 Roboty publiczne .....	31
3.3.5 Staż .....	32
3.3.6 Przygotowanie zawodowe dorosłych .....	32
3.3.6 Studia podyplomowe .....	33
3.3.7 Szkolenia .....	33
3.3.8 Jednorazowe środki na podjęcie działalności gospodarczej przez bezrobotnego .....	35
3.3.9 Wyposażenie/doposażenie stanowiska pracy dla skierowanego bezrobotnego .....	36
3.3.10 Prace społecznie użyteczne .....	36
3.4 Projekty realizowane przez Powiatowy Urząd Pracy – informacje szczegółowe .....	37
3.4.1. Projekt pn. „Więcej szans w powiecie jarosławskim” .....	37
3.4.2 Projekt pn. „Rozwój publicznych służb zatrudnienia – nowa jakość usług świadczonych dla jarosławskiego rynku pracy” .....	41
3.4.3 Projekt pn. „Pracujący niepełnosprawny - niewykluczone” .....	43
<b>4 Działalność Wydziału Księgowo-Finansowego</b> .....	46
4.1 Środki – FUNDUSZ PRACY .....	46
4.2 Środki – PFRON .....	49
4.3 Środki – BUDŻET .....	49

## ***Spis tabel:***

Tabela 1 Podział zarejestrowanych bezrobotnych ze względu na gminy.....	6
Tabela 2 Ilość bezrobotnych zarejestrowanych w PUP Jarosław w ujęciu kwartalnym .....	9
Tabela 3 Stopa bezrobocia .....	9
Tabela 4 Bezrobotni w szczególnej sytuacji an rynku pracy (2013 rok).....	11
Tabela 5 Podział bezrobotnych ze względu na wiek.....	12
Tabela 6 Podział bezrobotnych ze względu na staż pracy .....	13
Tabela 7 Podział bezrobotnych ze względu na wykształcenie .....	14
Tabela 8 Osoby bezrobotne pozostające bez pracy w miesiącach .....	15
Tabela 9 Podział bezrobotnych wg rodzaju działalności ostatniego miejsca pracy w 2013 .....	16
Tabela 10 Bezrobotni zarejestrowani w poszczególnych miesiącach 2012 i 2013 roku .....	17
Tabela 11 Osoby bezrobotne wyłączane z ewidencji PUP w 2013 roku .....	18
Tabela 12 Bezrobotni wyrejestrowani z ewidencji PUP w poszczególnych miesiącach 2013 r. ....	18
Tabela 13 Oferty pracy w 2013 roku .....	19
Tabela 14 Oferty pracy wg sekcji PKD zgłaszane do Powiatowego Urzędu Pracy w Jarosławiu w roku 2013 ...	20
Tabela 15 Działalność poradnictwa zawodowego (2013 rok) .....	24
Tabela 16 Wsparcie w ramach projektu, wyszczególnienie.....	40
Tabela 17 Zrealizowane wsparcie w ramach projektu, wyszczególnienie .....	41
Tabela 18 Wskaźniki efektywności w ramach projektu.....	41
Tabela 19 Wsparcie w ramach projektu, wyszczególnienie.....	44
Tabela 20 Wykaz pozostałych projektów przygotowanych w roku 2013 przez Powiatowy Urząd Pracy w Jarosławiu .....	45
Tabela 21 Wyplacone świadczenia obligatoryjne w 2013 rok, wyszczególnienie .....	46
Tabela 22 Wyszczególnienie kosztów realizowanych programów .....	47
Tabela 23 Wykonanie planu na realizację programów, wyszczególnienie .....	48
Tabela 24 Szczegółowe wykonanie planu.....	50

## ***Spis wykresów:***

Wykres 1 Udział bezrobotnych wg miejsca zamieszkania w ogóle zarejestrowanych (koniec 2012 roku).....	7
Wykres 2 Udział bezrobotnych wg miejsca zamieszkania w ogóle zarejestrowanych (koniec 2013 roku).....	7
Wykres 3 Liczba zarejestrowanych w PUP Jarosław osób bezrobotnych ze względu na miejsce zamieszkania (dane na grudzień 2012 i 2013).....	8
Wykres 4 Stopa bezrobocia w powiecie jarosławskim, województwie podkarpackim, Polsce .....	10
Wykres 5 Podział bezrobotnych ze względu na wiek (I, II, III i IV kwartał 2013 roku) .....	13
Wykres 6 Podział bezrobotnych ze względu na staż pracy (I, II, III i IV kwartał 2013 roku) .....	14
Wykres 7 Podział bezrobotnych ze względu na wykształcenie (I, II, III i IV kwartał 2013 roku).....	15
Wykres 8 Osoby bezrobotne pozostające bez pracy w miesiącach (I, II, III i IV kwartał 2013 roku) .....	15