



**Informacja o pracy  
Powiatowego Urzędu Pracy w Tucholi  
w roku 2019**

Tuchola, luty 2020r.

## 1. Struktura demograficzna powiatu tucholskiego

Powiat tucholski zajmuje powierzchnię 107.546 ha. Siedzibą powiatu i jedynym miastem na jego terenie jest Tuchola. Powiat składa się z 6 gmin: gminy miejsko - wiejskiej Tuchola oraz gmin wiejskich: Cekcyn, Gostycyn, Kęsowo, Lubiewo i Śliwice.

**Tabela 1. Powierzchnia powiatu tucholskiego**

Gminy powiatu	Powierzchnia w ha	Liczba sołectw	Liczba miejscowości
Powiat tucholski	107.546	72	176
Miasto Tuchola	1.769	-	1
Gmina Tuchola	22.197	10	38
Gmina Cekcyn	25.326	14	55
Gmina Gostycyn	13.580	10	18
Gmina Kęsowo	10.922	10	20
Gmina Lubiewo	16.280	11	19
Gmina Śliwice	17.472	17	25

*Źródło: Bank Danych Lokalnych – www.stat.gov.pl*

W tabelach 2-6 przedstawiono dane z 2018 roku, gdyż w trakcie tworzenia tego opracowania informacje za 2019r. nie były jeszcze dostępne na stronach Głównego Urzędu Statystycznego.

**Tabela 2. Ludność powiatu tucholskiego w latach 2017 – 2018 (stan w dniu 31 XII)**

Wyszczególnienie	Ogółem		Zmiana	Mężczyźni		Zmiana	Kobiety		Zmiana
	2017	2018		2017	2018		2017	2018	
Powiat tucholski	48.438	48.374	-64	24.167	24.175	8	24.271	24.199	-72
Miasto Tuchola	13.793	13.680	-113	6.661	6.636	-25	7.132	7.044	-88
Gmina Tuchola	6.594	6.639	45	3.311	3.345	34	3.283	3.294	11
Gmina Cekcyn	6.783	6.815	32	3.382	3.389	7	3.401	3.426	25
Gmina Gostycyn	5.238	5.191	-47	2.622	2.601	-21	2.616	2.590	-26
Gmina Kęsowo	4.464	4.465	1	2.282	2.291	9	2.182	2.174	-8
Gmina Lubiewo	5.944	5.998	54	3.041	3.058	17	2.903	2.940	37
Gmina Śliwice	5.622	5.586	-36	2.868	2.855	-13	2.754	2.731	-23

*Źródło: Bank Danych Lokalnych – www.stat.gov.pl*

Pod koniec 2018 roku największe w powiecie pod względem zaludnienia było miasto Tuchola – zamieszkiwało je 13.680 osób (co daje 28,3% ogółu mieszkańców powiatu). Kolejne miejsca zajmowały: gmina Cekcyn, którą zamieszkiwało 6.815 osób (14,1% ludności powiatu), gmina Tuchola - 6.639 osób (13,7% ludności powiatu), gmina Lubiewo – 5.998 osób (12,4% ludności powiatu), gmina Śliwice – 5.586 osób (11,6% ludności powiatu), gmina Gostycyn – 5.191 osób (10,7% ludności powiatu). Najmniejszą gminą pod względem liczby ludności była gmina Kęsowo, w której na koniec 2018 roku zamieszkiwało 4.465 osób co dawało 9,2% ogółu ludności w powiecie.

W porównaniu z 2017 rokiem najbardziej wzrosła liczba ludności w gminie Lubiewo (o 54 osoby), natomiast największy spadek odnotowano w mieście Tuchola (o 113 osób).

**Tabela 3. Ludność powiatu tucholskiego w wieku przedprodukcyjnym, produkcyjnym i poprodukcyjnym – stan na dzień 31.12.2018r.**

Wyszczególnienie	Ogółem	Kobiety	W wieku					
			przedprodukcyjnym		produkcyjnym		poprodukcyjnym	
			razem	w tym kobiety	razem	w tym kobiety	razem	w tym kobiety
Powiat tucholski	48.374	24.199	9.773	4.678	29.530	13.489	9.071	6.032
Miasto Tuchola	13.680	7.044	2.565	1.202	8.091	3.794	3.024	2.048
Gmina Tuchola	6.639	3.294	1.383	677	4.097	1.876	1.159	741
Gmina Cekcyn	6.815	3.426	1.450	714	4.217	1.933	1.148	779
Gmina Gostycyn	5.191	2.590	1.038	527	3.207	1.444	946	619
Gmina Kęsowo	4.465	2.174	915	433	2.750	1.223	800	518
Gmina Lubiewo	5.998	2.940	1.279	585	3.652	1.657	1.067	698
Gmina Śliwice	5.586	2.731	1.143	540	3.516	1.562	927	629

Źródło: Bank Danych Lokalnych – [www.stat.gov.pl](http://www.stat.gov.pl)

Przez ludność w wieku produkcyjnym rozumie się ludność w wieku zdolności do pracy. Dla mężczyzn przyjęto wiek 18-64 lata, dla kobiet 18-59 lat. Przez ludność w wieku nieprodukcyjnym rozumie się ludność w wieku przedprodukcyjnym, tj. do 17 lat oraz w wieku poprodukcyjnym, tj. mężczyźni - 65 lat i więcej, kobiety – 60 lat i więcej. Wśród mieszkańców naszego powiatu przeważają osoby w wieku produkcyjnym (29.530 osób – 61,0% ogółu ludności powiatu). Najwięcej osób w wieku produkcyjnym zamieszkuje miasto Tuchola (8.091 osób – 27,4% ogółu ludności w wieku produkcyjnym), najmniej gminę Kęsowo (2.750 osób – 9,3% ogółu ludności w wieku produkcyjnym).

**Tabela 4. Ludność powiatu tucholskiego w wieku przedprodukcyjnym, produkcyjnym i poprodukcyjnym w latach 2017 – 2018 (stan w dniu 31 XII)**

Wyszczególnienie	W wieku								
	przedprodukcyjnym			produkcyjnym			poprodukcyjnym		
	2017	2018	zmiana	2017	2018	zmiana	2017	2018	zmiana
Powiat tucholski	9.724	9.773	49	29.938	29.530	-408	8.776	9.071	295
Miasto Tuchola	2.577	2.565	-12	8.325	8.091	-234	2.891	3.024	133
Gmina Tuchola	1.354	1.383	29	4.112	4.097	-15	1.128	1.159	31
Gmina Cekcyn	1.425	1.450	25	4.246	4.217	-29	1.112	1.148	36
Gmina Gostycyn	1.042	1.038	-4	3.261	3.207	-54	935	946	11
Gmina Kęsowo	898	915	17	2.803	2.750	-53	763	800	37
Gmina Lubiewo	1.257	1.279	22	3.648	3.652	4	1.039	1.067	28
Gmina Śliwice	1.171	1.143	-28	3.543	3.516	-27	908	927	19

Źródło: Bank Danych Lokalnych – [www.stat.gov.pl](http://www.stat.gov.pl)

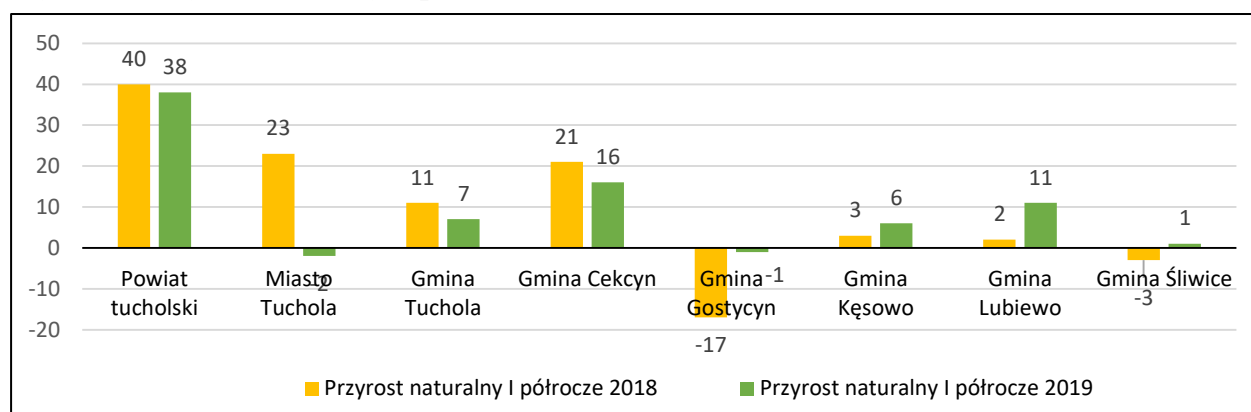
W porównaniu z 2017 rokiem wzrosła liczba ludności w wieku poprodukcyjnym o 295 osób i w wieku przedprodukcyjnym o 49 osób, natomiast spadła liczba ludności w wieku produkcyjnym o 408 osób. Największy wzrost liczby ludności w wieku poprodukcyjnym (o 133 osoby), a zarazem największy spadek liczby ludności w wieku produkcyjnym (o 234 osoby) odnotowano w mieście Tuchola. Największy spadek liczby ludności w wieku przedprodukcyjnym (o 28 osób) odnotowano w gminie Śliwice.

**Tabela 5. Ruch naturalny ludności w powiecie tucholskim w latach 2017 – 2018**

Wyszczególnienie	Urodzenia		Zgony		Przyrost naturalny	
	2017	2018	2017	2018	2017	2018
Powiat tucholski	525	552	442	478	83	74
Miasto Tuchola	143	159	121	121	22	38
Gmina Tuchola	80	75	56	66	24	9
Gmina Cekcyn	88	90	54	65	34	25
Gmina Gostycyn	47	54	43	57	4	-3
Gmina Kęsowo	40	51	39	44	1	7
Gmina Lubiewo	63	76	61	60	2	16
Gmina Śliwice	64	47	68	65	-4	-18

Źródło: Bank Danych Lokalnych – [www.stat.gov.pl](http://www.stat.gov.pl)

W 2018r. w powiecie tucholskim, podobnie jak w roku ubiegłym, odnotowano dodatni przyrost naturalny, największy w mieście Tuchola, najmniejszy w gminie Kęsowo. Ujemny przyrost naturalny odnotowano w gminie Śliwice i gminie Gostycyn.

**Wykres 1. Przyrost naturalny w powiecie tucholskim w latach 2018– 2019 (stan w dniu 30 VI)**

Źródło: Bank Danych Lokalnych – [www.stat.gov.pl](http://www.stat.gov.pl)

**Tabela 6. Migracje ludności na pobyt stały w latach 2017-2018**

Wyszczególnienie	Zameldowania w ruchu wewnętrznym		Wymeldowania w ruchu wewnętrznym		Saldo migracji wewnętrznych	
	2017	2018	2017	2018	2017	2018
Powiat tucholski	454	428	555	588	-101	-160
Miasto Tuchola	114	112	160	224	-46	-112
Gmina Tuchola	77	84	110	71	-33	13
Gmina Cekcyn	60	63	68	72	-8	-9
Gmina Gostycyn	49	26	57	62	-8	-36
Gmina Kęsowo	51	36	53	52	-2	-16
Gmina Lubiewo	68	62	50	57	18	5
Gmina Śliwice	35	45	57	50	-22	-5

Źródło: Bank Danych Lokalnych – [www.stat.gov.pl](http://www.stat.gov.pl)

W 2018r. w powiecie tucholskim odnotowano 588 wymeldowań z pobytu stałego, natomiast 428 osób zameldowało się na pobyt stały. Ogólne saldo migracji w ruchu wewnętrznym w 2018r. w powiecie tucholskim wyniosło minus 160.

Z gmin wymeldowały się 364 osoby, a zameldowało się 316 osób. Odływ w mieście był większy niż w gminach. Z miasta wymeldowały się 224 osoby, a zameldowało się 112 osób. Największe dodatnie ogólne saldo migracji odnotowano w gminie Tuchola (plus 13), a największe ujemne ogólne saldo migracji odnotowano w mieście Tuchola (minus 112).

## 2. Rynek pracy

W tabelach 8 i 12 przedstawiono dane z 2018 roku, gdyż w trakcie tworzenia tego opracowania informacje za 2019r. nie były jeszcze dostępne na stronach Głównego Urzędu Statystycznego.

Według danych Urzędu Statystycznego w Bydgoszczy (Biuletyn Statystyczny Województwa Kujawsko – Pomorskiego III kwartał 2019r.), w końcu września 2019r. w rejestrze REGON w województwie zarejestrowanych były ogółem 203.706 podmiotów gospodarki narodowej (bez osób prowadzących gospodarstwa indywidualne w rolnictwie), w tym w powiecie tucholskim 3.769 (w 2018r. - 3.585).

**Tabela 7. Podmioty gospodarcze<sup>a</sup> z terenu powiatu tucholskiego zarejestrowane w rejestrze REGON wg sektorów własnościowych i gmin w latach 2018 – 2019 (stan w dniu 30 IX)**

Wyszczególnienie	2018			2019		
	Ogółem	Sektor publiczny	Sektor prywatny	Ogółem	Sektor publiczny	Sektor prywatny
Powiat tucholski	3.585	157	3.425	3.769	157	3.611
Miasto i Gmina Tuchola	1.770	93	1.676	1.840	90	1.750
Gmina Cekcyn	448	16	431	480	15	465
Gmina Gostycyn	382	14	368	389	17	372
Gmina Kęsowo	242	10	232	263	11	252
Gmina Lubiewo	362	10	352	399	10	389
Gmina Śliwice	381	14	366	398	14	383

Źródło: Bank Danych Lokalnych – [www.stat.gov.pl](http://www.stat.gov.pl)

<sup>a</sup> bez osób prowadzących gospodarstwa indywidualne w rolnictwie

W powiecie tucholskim w końcu września 2019r. było 3.769 podmiotów gospodarki narodowej, tj. o 5,1% więcej niż przed rokiem. Podmiotów w sektorze publicznym było 157, a w sektorze prywatnym 3.611. W porównaniu z wrześniem 2018r. liczba podmiotów w sektorze publicznym pozostała na tym samym poziomie, a w sektorze prywatnym wzrosła o 186 jednostek.

**Tabela 8. Podmioty gospodarcze<sup>a</sup> z terenu powiatu tucholskiego nowo zarejestrowane i wyrejestrowane z rejestru REGON w okresie I – XII 2017r. i 2018r. wg sektorów własnościowych**

Sektor własnościowy	Podmioty gospodarcze w 2017 roku		Podmioty gospodarcze w 2018 roku	
	nowo zarejestrowane	wyrejestrowane	nowo zarejestrowane	wyrejestrowane
Sektor publiczny	3	18	3	2
Sektor prywatny	336	278	414	287
Ogółem	339	296	417	289

Źródło: Bank Danych Lokalnych – [www.stat.gov.pl](http://www.stat.gov.pl)

<sup>a</sup> bez osób prowadzących gospodarstwa indywidualne w rolnictwie

W 2018r. w rejestrze REGON zarejestrowano 417 nowych podmiotów gospodarki narodowej z terenu powiatu tucholskiego (w tym 3 z sektora publicznego). W tym samym okresie wyrejestrowano 289 podmiotów (w tym 2 z sektora publicznego). W porównaniu z 2017r. wzrosła liczba nowo zarejestrowanych podmiotów (o 78 jednostek), a zmniejszyła się liczba wyrejestrowanych podmiotów (o 7 jednostek).

**Tabela 9. Podmioty gospodarki narodowej<sup>a</sup> zarejestrowane w rejestrze REGON w powiecie tucholskim w latach 2018 i 2019– stan w dniu 30 IX**

Podmioty		Lata	
		2018	2019
w tym między innymi	Spółki handlowe (ogółem):	113	115
	- w tym z udziałem kapitału zagranicznego	15	15
	Spółki cywilne	135	141
	Spółdzielnie	20	20
	Osoby fizyczne	2.807	2.960

*Źródło: Bank Danych Lokalnych – www.stat.gov.pl*

<sup>a</sup> bez osób prowadzących indywidualne gospodarstwa w rolnictwie

Analizując podmioty gospodarcze pod względem formy prawnej, w porównaniu z wrześniem 2018r., zaobserwowano wzrost wśród osób fizycznych prowadzących działalność gospodarczą o 153 jednostki, spółek cywilnych o 6 jednostek, spółek handlowych o 2 jednostki. Na tym samym poziomie pozostały spółdzielnie.

**Tabela 10. Podmioty gospodarki narodowej<sup>a</sup> zarejestrowane w rejestrze REGON w powiecie tucholskim wg formy prawnej - stan w dniu 30.09.2019r.**

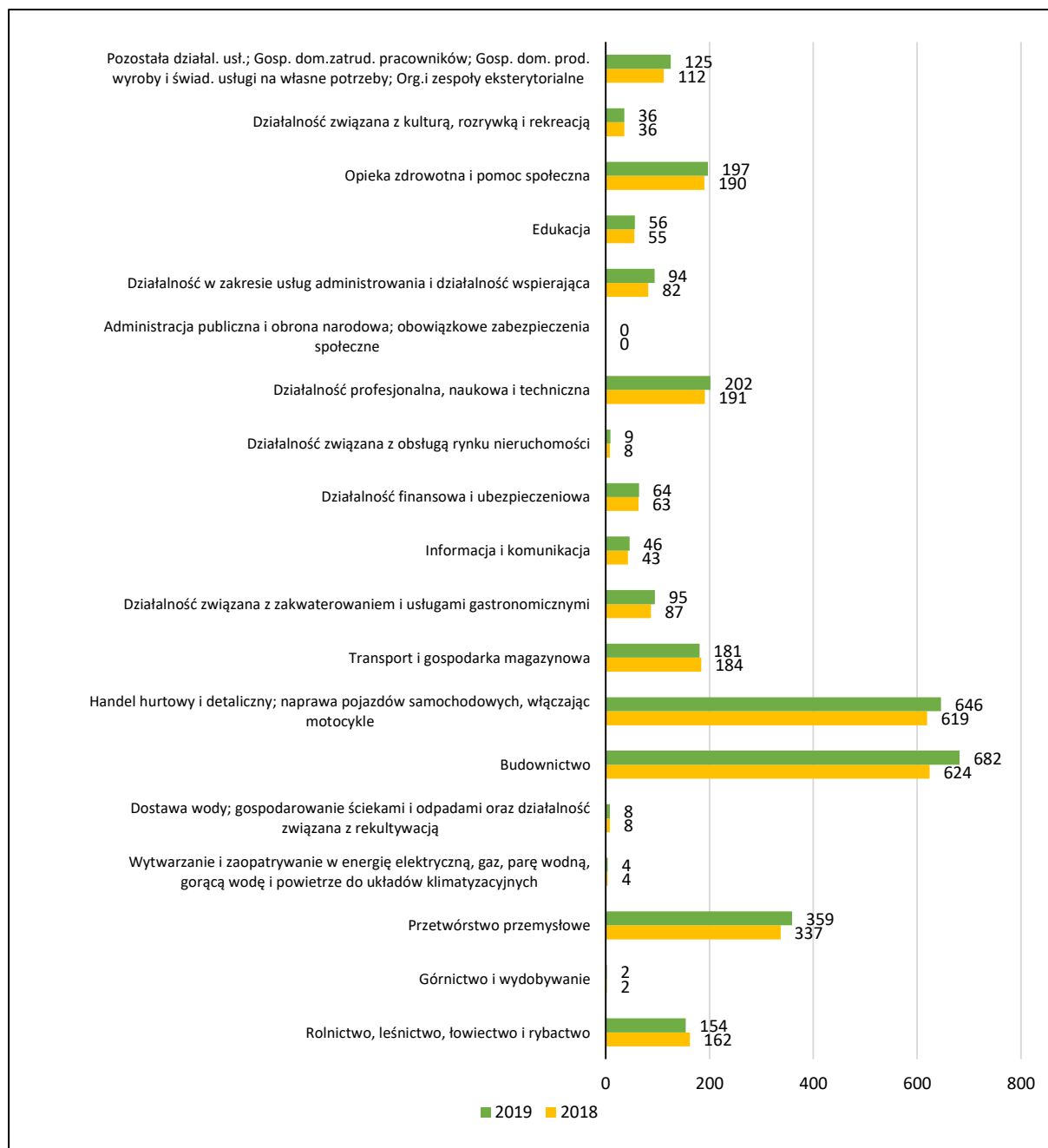
Wyszczególnienie	Spółki handlowe	W tym z udziałem kapitału zagranicznego	Spółki cywilne	Spółdzielnie	Osoby fizyczne
Miasto i Gmina Tuchola	69	8	90	9	1.401
Gmina Cekcyn	7	1	11	1	405
Gmina Gostycyn	13	4	8	4	314
Gmina Kęsowo	9	1	8	3	192
Gmina Lubiewo	4	1	14	2	326
Gmina Śliwice	13	0	10	1	322

*Źródło: Bank Danych Lokalnych – www.stat.gov.pl*

<sup>a</sup> bez osób prowadzących indywidualne gospodarstwa w rolnictwie

Według stanu na dzień 30 września 2019r. w powiecie tucholskim w rejestrze REGON przeważały osoby fizyczne prowadzące działalność gospodarczą - 2.960 podmiotów, spółki cywilne – 141 podmiotów i spółki handlowe – 115 podmiotów. Najwięcej podmiotów gospodarczych skupionych było w mieście i gminie Tuchola (1.401 osób fizycznych prowadzących działalność gospodarczą; 90 spółek cywilnych; 69 spółek handlowych; 9 spółdzielni), najmniej w gminie Kęsowo (192 osoby fizyczne prowadzące działalność gospodarczą; 8 spółek cywilnych; 9 spółek handlowych; 3 spółdzielnie).

**Wykres 2. Osoby fizyczne prowadzące działalność gospodarczą według sekcji PKD w latach 2018 i 2019 – stan w dniu 30 IX**



Źródło: Bank Danych Lokalnych – [www.stat.gov.pl](http://www.stat.gov.pl)

Osoby fizyczne prowadziły działalność gospodarczą głównie w sekcjach:

- budownictwo – 682;
- handel hurtowy i detaliczny; naprawa pojazdów samochodowych, włączając motocykle – 646;
- przetwórstwo przemysłowe – 359.

W porównaniu z wrześniem 2018r. najbardziej wzrosła liczba osób fizycznych prowadzących działalność gospodarczą w sekcji budownictwo (o 58 podmiotów), sekcji handel hurtowy i detaliczny; naprawa pojazdów samochodowych, włączając motocykle (o 27 podmiotów) i sekcji przetwórstwo przemysłowe (o 22 podmioty), największy spadek odnotowano w sekcji rolnictwo, leśnictwo, łowiectwo i rybactwo (o 8 podmiotów).

**Tabela 11. Podmioty gospodarki narodowej<sup>a</sup> w powiecie tucholskim wg klas wielkości w latach 2011-2018 i na koniec września 2019r.**

Wielkość zatrudnienia	stan w dniu 31 XII								stan w dniu 30.09.2019r.
	2011	2012	2013	2014	2015	2016	2017	2018	
ogółem	3.297	3.347	3.392	3.401	3.416	3.420	3.478	3.593	3.769
0 - 9	3.089	3.162	3.213	3.223	3.241	3.244	3.306	3.431	3.606
10 - 49	176	148	141	141	139	140	138	131	133
50 - 249	31	36	37	36	35	34	32	29	28
250 - 999	1	1	1	1	1	2	2	2	2
1000 i więcej	0	0	0	0	0	0	0	0	0

Źródło: Bank Danych Lokalnych – [www.stat.gov.pl](http://www.stat.gov.pl)

<sup>a</sup> bez osób prowadzących indywidualne gospodarstwa w rolnictwie

Analizując podmioty gospodarki narodowej pod względem klas wielkości w 2018r., w porównaniu z 2011r., zaobserwowano sukcesywny wzrost ilości firm zatrudniających do 9 pracowników (o 342 podmioty), a spadek firm zatrudniających od 10 do 49 pracowników (o 45 podmiotów).

Na koniec września 2019r. w powiecie tucholskim, zdecydowaną większość podmiotów zarejestrowanych w rejestrze REGON, stanowiły mikroprzedsiębiorstwa, czyli firmy zatrudniające poniżej 10 pracowników (3.606 podmiotów – 95,7% ogółu).

**Tabela 12. Pracujący<sup>a</sup> w powiecie tucholskim w latach 2008 - 2018**

Wg stanu na	Ogółem	w tym pracujący				
		w rolnictwie <sup>b</sup> , leśnictwie, łowiectwie i rybactwie	w przemyśle i budownictwie	w handlu; naprawie pojazdów samochodowych; transportie i gosp. magazynowej; zakwaterowaniu i gastronomi; informacji i komunikacji	w działalności finansowej i ubezpieczeniowej; obsłudze rynku nieruchomości	pozostałe usługi <sup>c</sup>
31.12.2008r.	11.326	4.385	3.172	1.036	273	2.460
31.12.2009r.	11.370	4.196	3.213	1.225	257	2.479
31.12.2010r.	11.629	4.631	3.090	1.244	225	2.439
31.12.2011r.	11.834	4.615	3.244	1.290	232	2.453
31.12.2012r.	11.809	4.605	3.183	1.271	233	2.517
31.12.2013r.	11.746	4.611	3.194	1.135	246	2.560
31.12.2014r.	12.106	4.590	3.391	1.258	246	2.621
31.12.2015r.	12.290	4.596	3.652	1.217	244	2.581
31.12.2016r.	12.581	4.591	3.714	1.417	231	2.628
31.12.2017r.	12.915	4.630	3.864	1.441	247	2.733
31.12.2018r.	13.081	4.619	3.940	1.614	221	2.687

Źródło: Bank Danych Lokalnych – [www.stat.gov.pl](http://www.stat.gov.pl)

<sup>a</sup> bez podmiotów gospodarczych o liczbie pracujących do 9 osób, duchownych i pracujących w jednostkach budżetowych działających w zakresie obrony narodowej i bezpieczeństwa publicznego.

<sup>b</sup> dane łącznie z rolnictwem indywidualnym i pracującymi w organizacjach, fundacjach, związkach (SOF), według faktycznego miejsca pracy i rodzaju działalności

<sup>c</sup> działalność profesjonalna, naukowa i techniczna; administrowanie i działalność wspierająca; administracja publiczna i obrona narodowa, obowiązkowe zabezpieczenia społeczne; edukacja; opieka zdrowotna i pomoc społeczna; działalność związana z kulturą rozrywką i rekreacją oraz pozostała działalność usługowa.

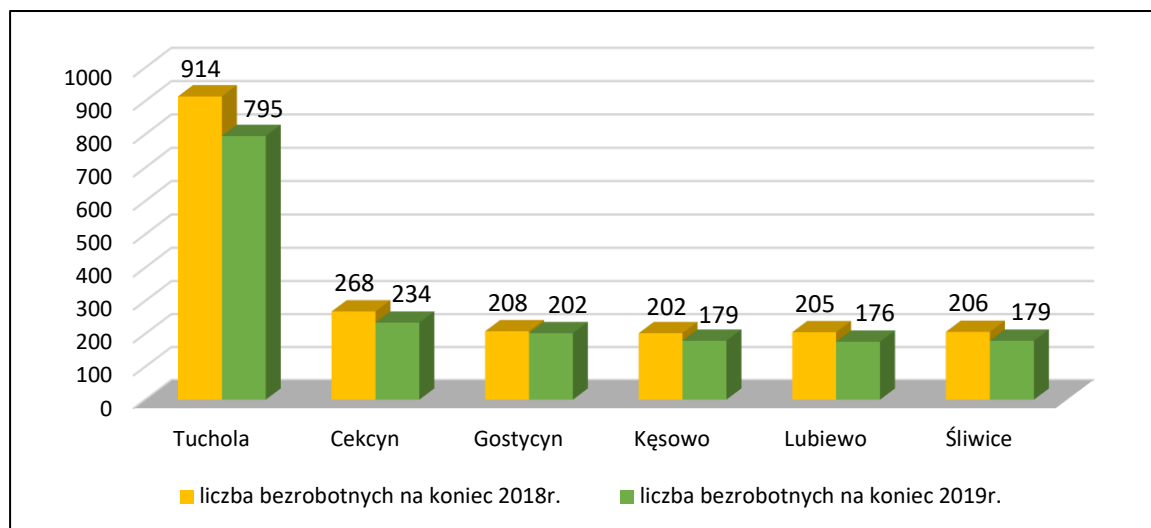
W 2018r., w porównaniu z 2008r., odnotowano wzrost wśród pracujących w zakładach zatrudniających powyżej 9 pracowników, największy w przemyśle i budownictwie tj. o 768 pracujących. Spadek odnotowano tylko wśród pracujących w zakładach zatrudniających powyżej 9 pracowników w działalności finansowej i ubezpieczeniowej; obsłudze rynku nieruchomości o 52 pracujących.



### 3. Poziom i stopa bezrobocia

W końcu grudnia 2019r. zarejestrowanych było 1.765 bezrobotnych tj. o 11,9% mniej niż w grudniu 2018r. (o 238 osób). Spadek liczby bezrobotnych odnotowano we wszystkich gminach tj. w gminie Lubiewo o 14,2%, gminie Śliwice o 13,1%, w Tucholi o 13,0%, w gminie Cekcyn o 12,7%, gminie Kęsowo o 11,4%, gminie Gostycyn o 2,9%.

**Wykres 3. Liczba bezrobotnych według gmin w końcu 2018 i 2019 r.**



Źródło.: Opracowanie własne na podstawie formularza nr 4 do sprawozdania MRPiPS-01

Spadek liczby zarejestrowanych bezrobotnych odnotowano zarówno wśród kobiet o 149 osób (12,3%), jak i mężczyzn o 89 osób (11,2%).

W styczniu 2019 r. liczba osób bezrobotnych – w stosunku do grudnia 2018 - wzrosła o 48 osób. Od lutego 2019r. do września obserwowaliśmy systematyczny spadek liczby bezrobotnych. Wzrost liczby bezrobotnych nastąpił od października do końca grudnia 2019r.

**Tabela 13. Liczba bezrobotnych według podziału na gminy i poszczególne miesiące w 2019 r.**

Wyszczególnienie	Liczba bezrobotnych						
	Ogółem	Tuchola	Cekcyn	Gostycyn	Kęsowo	Lubiewo	Śliwice
<b>Grudzień 2018</b>	<b>2.003</b>	914	268	208	202	205	206
Styczeń 2019	<b>2.051</b>	935	283	213	212	202	206
Luty 2019	<b>2.014</b>	915	271	212	205	209	202
Marzec 2019	<b>1.870</b>	846	254	195	184	192	199
Kwiecień 2019	<b>1.791</b>	785	226	210	184	188	198
Maj 2019	<b>1.718</b>	765	218	194	183	174	184
Czerwiec 2019	<b>1.665</b>	760	216	181	171	166	171
Lipiec 2019	<b>1.656</b>	753	212	167	174	171	179
Sierpień 2019	<b>1.656</b>	763	218	162	167	166	180
Wrzesień 2019	<b>1.611</b>	722	216	167	164	162	180
Październik 2019	<b>1.627</b>	721	215	167	176	167	181
Listopad 2019	<b>1.680</b>	756	220	181	174	174	175
<b>Grudzień 2019</b>	<b>1.765</b>	795	234	202	179	176	179
Wzrost/spadek XII 2018 do XII 2019	<b>-238</b>	-119	-34	-6	-23	-29	-27

Źródło: Opracowanie własne na podstawie formularza nr 1 do sprawozdania MRPiPS-01

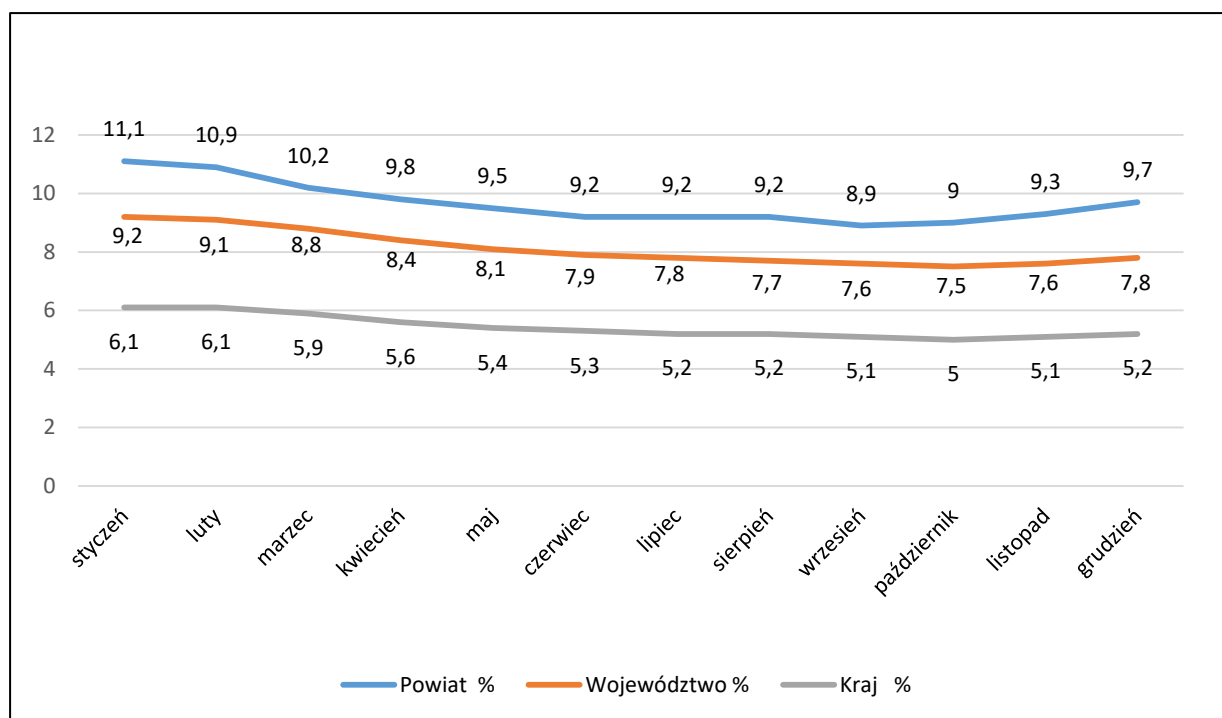
Stopa bezrobocia w powiecie tucholskim liczona w stosunku do liczby ludności aktywnej zawodowo wyniosła w grudniu 2019r. 9,7% (w województwie kujawsko-pomorskim – 7,8%, w kraju – 5,2%). Stopa bezrobocia w powiecie tucholskim w stosunku do grudnia 2018r. zmniejszyła się o 1,4 pkt procentowego, w województwie kujawsko-pomorskim zmniejszyła się o 1,0 pkt, a w kraju zmniejszyła się o 0,6 pkt procentowego.

**Tabela 14. Stopa bezrobocia powiatu tucholskiego na tle województwa kujawsko-pomorskiego i kraju w latach 2018-2019**

Stan na dzień	Stopa bezrobocia (%)		
	Powiat	Województwo	Kraj
31.12.2018r.	11,1	8,8	5,8
31.12.2019	9,7	7,8	5,2
Zmiana	-1,4	-1,0	-0,6

Źródło: Opracowanie własne na podstawie informacji z WUP w Toruniu

**Wykres 4. Stopa bezrobocia powiatu tucholskiego na tle województwa kujawsko-pomorskiego i kraju w 2019 w poszczególnych miesiącach**



Źródło: Opracowanie własne na podstawie informacji z WUP w Toruniu

### 3.1 Zmiany w poziomie bezrobocia.

W 2019r. zarejestrowało się 2.693 bezrobotnych (wobec 2.894 w 2018r.).  
Spośród ogólnej liczby zarejestrowanych bezrobotnych:

- 2.413 osób (89,6%) - to osoby poprzednio pracujące (w 2018r. było to odpowiednio 2.542 i 87,8%),
- 2.262 osoby (84,0%) – to osoby rejestrujące się po raz kolejny (w 2018r. było to odpowiednio 2.435 i 84,1%).

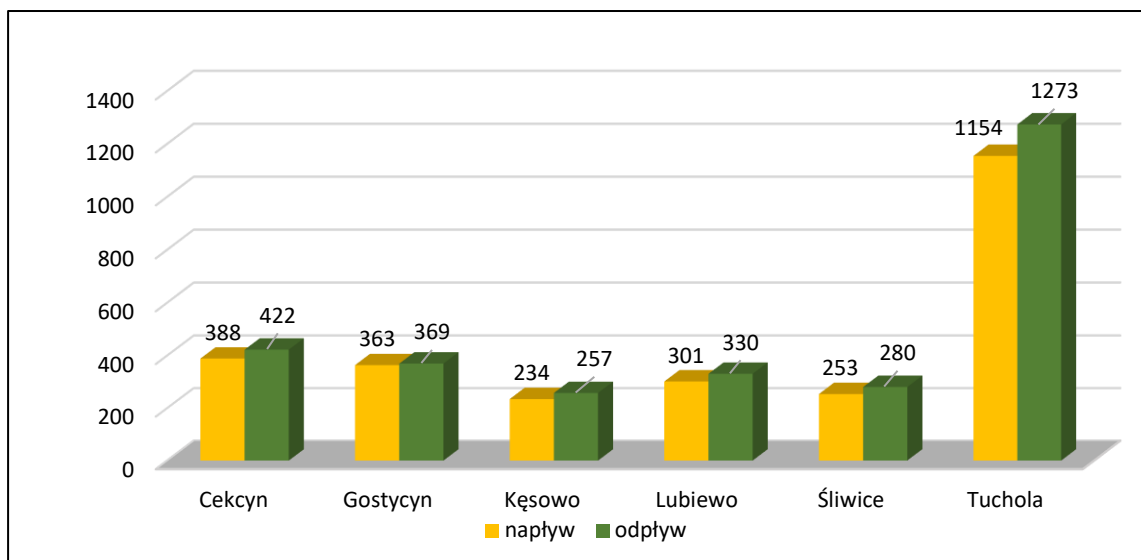
W 2019r. z ewidencji bezrobotnych wyłączono 2.931 osób (w 2018r. – 3.158).

Przyczyny wyłączeń to:

- podjęcia pracy - dotyczyły 1.710 osób i stanowiły 58,3% ogółu wyłączeń (w 2018r. było to odpowiednio 1.930 osób i 61,1%).  
Zatrudnienie bez udziału środków FP podjęło 1.279 osób (o 189 osób mniej niż w 2018r.). Natomiast zatrudnienie subsydiowane finansowane środkami Funduszu Pracy stanowiło 25,2% wszystkich podjęć pracy, pracę podjęło 431 osób (o 31 osób mniej niż w 2018r.), w tym: prace interwencyjne 127 osób (w 2018r. 125 osób), a roboty publiczne 91 osób (w roku ubiegłym 135).  
W 2019r. 60 bezrobotnych otrzymało jednorazowe środki na podjęcie działalności gospodarczej (w 2018r. – 53), 103 osoby podjęły pracę w ramach refundacji pracodawcom kosztów wyposażenia stanowiska pracy (w 2018r. – 100 osób), 9 osób podjęło pracę w ramach dofinansowania wynagrodzenia za zatrudnienie skierowanego bezrobotnego powyżej 50 roku życia (w 2018r. – 3 osoby). 15 osób otrzymało bon na zasiedlenie. Z innej formy zatrudnienia subsydiowanego skorzystało 25 osób. Do innej formy zatrudnienia subsydiowanego zalicza się m. in. refundacje części kosztów poniesionych na wynagrodzenia, nagrody i składki na ubezpieczenia społeczne skierowanych bezrobotnych do 30 roku życia ( wakaty na zwolnionych stanowiskach pracy),
- niepotwierdzenie gotowości do pracy - wyłączono 411 osób co stanowiło 14,0% (w 2018r. odpowiednio 441 osób i 14,0%) wszystkich wyłączeń;
- rozpoczęcie szkolenia, stażu i prac społecznie użytecznych dotyczyło 247 osób (w 2018r. – 243) i stanowiło 8,4% (w 2018r. – 7,7%) wszystkich wyłączeń;
- odmowa bez uzasadnionej przyczyny przyjęcia propozycji odpowiedniej pracy lub innej formy pomocy – 30 osób tj. 1,0% (w 2018 - 24 osoby tj. 0,7 %) ogółu wyłączeń;
- innych (dobrowolna rezygnacja, podjęcie nauki, nabycie prawa do emerytury lub renty, prawa do świadczenia przedemerytalnego, zmiana miejsca zamieszkania, osiągnięcia wieku emerytalnego) objęło 533 osoby tj. 18,2% (w 2018r. – 520 osób tj. 16,5%) ogółu wyłączeń.

W roku 2019 1 zakład pracy zgłosił do tut. urzędu pracy zamiar zwolnień grupowych (Przedsiębiorstwo Rolniczo-Handlowe w Wieszczykach sp. z o.o. – 17 pracowników).

**Wykres 5. Napływ i odpływ bezrobotnych według gmin w powiecie tucholskim w 2019r.**

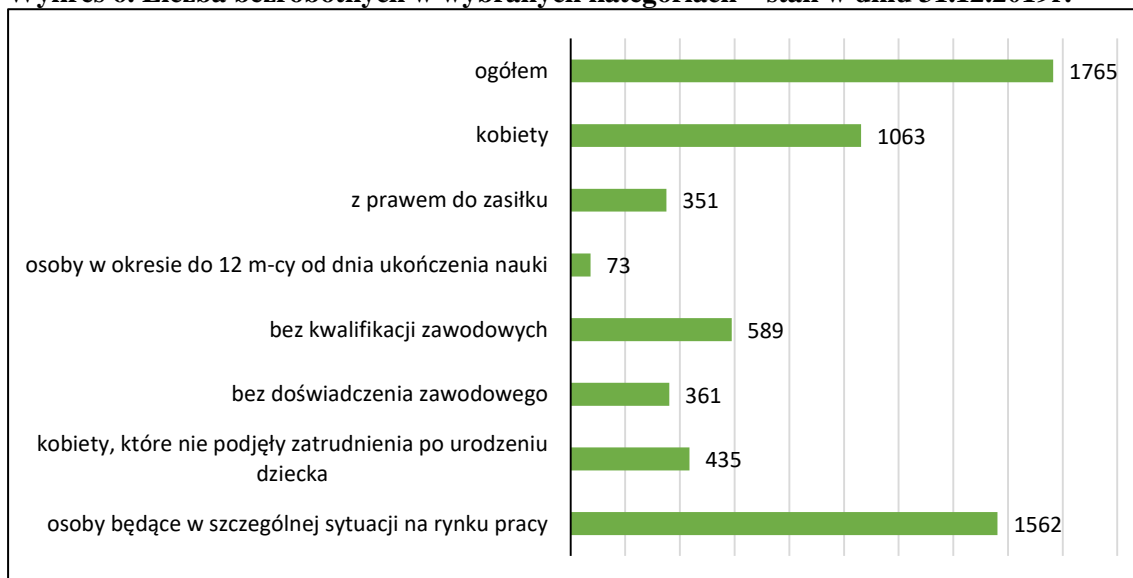


Źródło :Obliczenia własne na podstawie sprawozdania o rynku pracy MRPiPS-01

Z powyższego wykresu wynika, że odpływ (wyrejestrowanie z ewidencji bezrobotnych) był wyższy niż napływ (nowe rejestracje bezrobotnych) we wszystkich gminach tj. w Tucholi (o 119 osób), w gminie Cekcyn (o 34 osoby), Lubiewo (o 29 osób), Śliwice (o 27 osób), Kęsowo (o 23 osoby), Gostycyn (o 6 osób).

#### **4. Struktura zarejestrowanych bezrobotnych**

**Wykres 6. Liczba bezrobotnych w wybranych kategoriach – stan w dniu 31.12.2019r.**



Źródło :Obliczenia własne na podstawie sprawozdania o rynku pracy MRPiPS-01

#### **4.1 Bezrobotne kobiety**

W końcu grudnia 2019r. zarejestrowane były 1.063 kobiety, które stanowiły 60,2% ogółu bezrobotnych ( w końcu 2018r. 60,5% ogółu). W odniesieniu do końca grudnia 2018r. liczba kobiet zmniejszyła się o 149 osób. Udział kobiet wśród bezrobotnych w poszczególnych gminach wynosi od 55,9% w gminie Gostycyn do 63,2 % w gminie Cekcyn.

Sytuacja kobiet na rynku pracy nadal jest trudniejsza niż mężczyzn. Według stanu z dnia 31.12.2019 r. ogólna liczba bezrobotnych pozostających bez pracy dłużej niż 12 miesięcy wynosi 733 osoby – z czego kobiety stanowią 67,0%. Prawo do zasiłku posiadało 20,1% ogólnej liczby bezrobotnych kobiet.

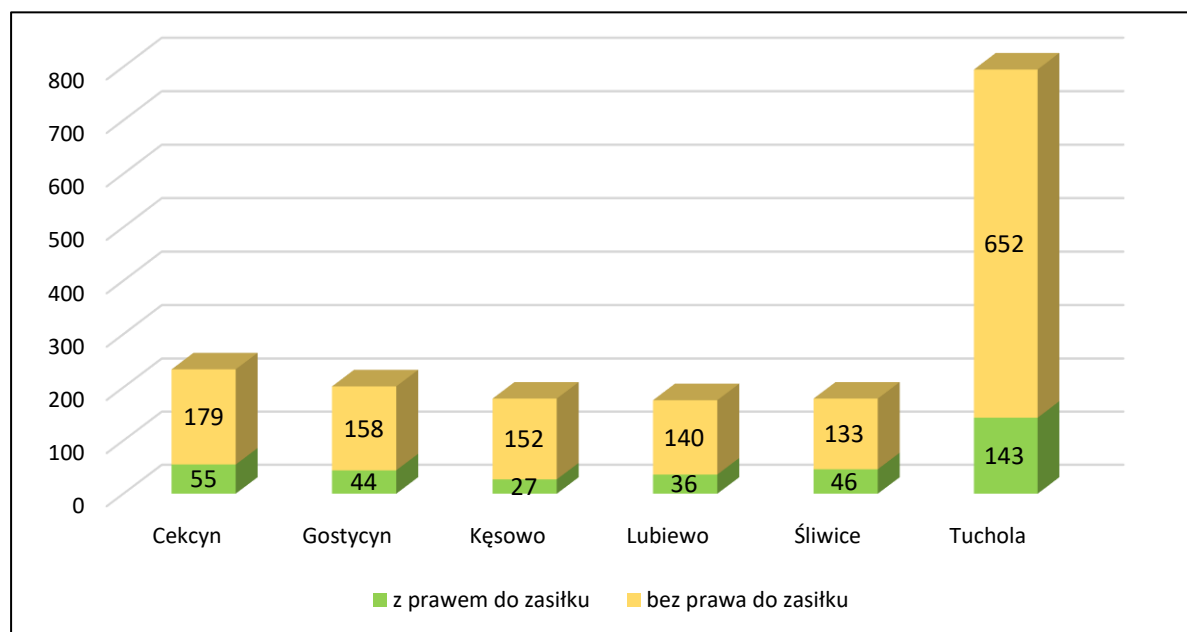
W 2019r. pracę podjęły 863 kobiety, co stanowiło 51,9% (w 2018r. – 1.001 osób i 51,9%) wszystkich bezrobotnych podejmujących pracę.

Szkolenia zawodowe rozpoczęło 28 kobiet – 43,1% wszystkich podejmujących szkolenia (w roku ubiegłym odpowiednio 1 i 2,5%), staże 119 kobiet – 88,1% wszystkich podejmujących staże (w roku ubiegłym odpowiednio 122 i 81,9%), prace społecznie użyteczne 32 kobiety – 68,1% wszystkich podejmujących prace społecznie użyteczne (w roku ubiegłym odpowiednio 40 i 74,1%).

#### 4.2 Bezrobotni z prawem do zasiłku

Prawo do pobierania zasiłku w końcu grudnia 2019r. posiadało 351 osób, co stanowiło 19,9% ogółu bezrobotnych (w końcu 2018r. – 349 osób, tj. 17,4% ogółu). Udział osób uprawnionych do zasiłku w ogólnej liczbie bezrobotnych w danej gminie wahał się od 15,1% w gminie Kęsowo do 25,7% w gminie Śliwice. Zasiłek pobierało 20,1% bezrobotnych kobiet i 19,5% bezrobotnych mężczyzn.

**Wykres 7. Liczba bezrobotnych z prawem do zasiłku i bez prawa do zasiłku według gmin – stan w dniu 31.12.2019r.**



Źródło: Obliczenia własne na podstawie sprawozdania o rynku pracy MRPiPS-01

#### 4.3 Osoby do 12 miesięcy od dnia ukończenia nauki

W końcu grudnia 2019 roku w tut. urzędzie pracy zarejestrowanych było 73 bezrobotnych do 12 miesięcy od dnia ukończenia nauki (w 2018r. 95 osób), w tym 42 kobiety. Osoby z tej grupy stanowiły 4,1% ogółu bezrobotnych. W porównaniu do roku ubiegłego liczba bezrobotnych z tej kategorii zmniejszyła się o 22 osoby, a więc o 23,2%.

Wśród bezrobotnych do 12 miesięcy od dnia ukończenia nauki kobiety stanowią 57,5%. Najliczniejszą grupę pod względem poziomu wykształcenia stanowią osoby

z wykształceniem policealnym i średnim zawodowym – 41,1% (30 osób) następnie zasadniczym zawodowym – 23,3% (17 osób), średnim ogólnokształcącym – 17,8% (13 osób), wyższym – 15,1% (11 osób), najmniejszą z wykształceniem gimnazjalnym i niższym – 2,7% (2 osoby).

W 2019 roku 163 osoby podjęły pracę (w 2018 roku 209 osób).

#### **4.4 Bezrobotni bez kwalifikacji zawodowych**

Bezrobotni bez kwalifikacji to osoby nie posiadające kwalifikacji do wykonywania jakiegokolwiek zawodu poświadczonego dyplomem, świadectwem lub innym dokumentem uprawniającym do wykonywania zawodu.

Według stanu z dnia 31 grudnia 2019r. zarejestrowanych pozostawało 589 bezrobotnych bez kwalifikacji, którzy stanowili 33,4% ogółu bezrobotnych (w 2018r. było to odpowiednio: 646 osób i 32,2%).

Pracę w 2019r. podjęło 438 osób bezrobotnych bez kwalifikacji zawodowych, co stanowiło 25,6% wszystkich podjęć pracy (w 2018r. było to odpowiednio 457 osób i 23,7%).

#### **4.5 Bezrobotni bez doświadczenia zawodowego**

W końcu grudnia 2019 roku w ewidencji osób bezrobotnych zarejestrowanych było 361 osób bez doświadczenia zawodowego, w tym 263 kobiety. Analogicznie w roku 2018 – 400 osób, w tym 288 kobiet.

Pojęcie bezrobotnego bez doświadczenia zawodowego oznacza bezrobotnego, który nie wykonywał zatrudnienia, innej pracy zarobkowej lub nie prowadził działalności gospodarczej przez okres co najmniej 6 miesięcy.

Pracę w 2019 roku podjęło 258 osób, co stanowiło 15,1% wszystkich osób podejmujących pracę.

#### **4.6 Kobiety, które nie podjęły zatrudnienia po urodzeniu dziecka**

Według stanu z dnia 31.12.2019 roku zarejestrowanych było 435 kobiet (w 2018r. - 518), które nie podjęły zatrudnienia po urodzeniu dziecka. Stanowiły one 24,6% ogółu zarejestrowanych bezrobotnych oraz 40,9% ogółu zarejestrowanych kobiet.

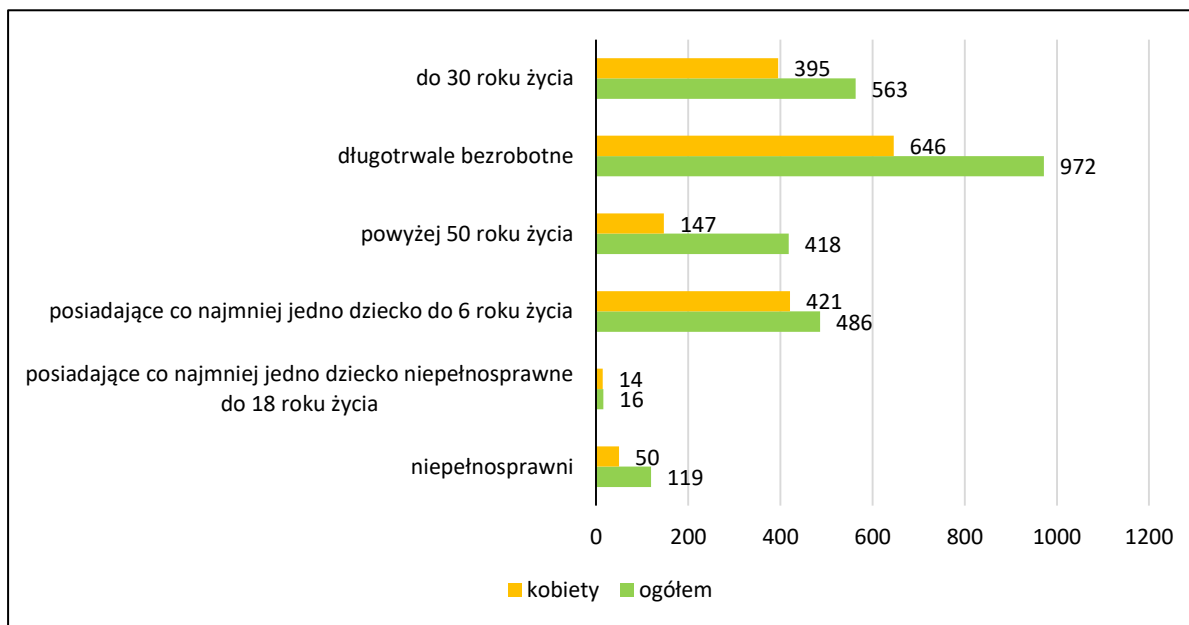
#### **4.7 Bezrobotni w szczególnej sytuacji na rynku pracy**

Zgodnie z art. 49 ustawy z dnia 20 kwietnia 2004r. o promocji zatrudnienia i instytucjach rynku pracy osobami w szczególnej sytuacji na rynku pracy są:

- 1) bezrobotni do 30 roku życia,
- 2) bezrobotni długotrwale,
- 3) bezrobotni powyżej 50 roku życia,
- 4) bezrobotni korzystający ze świadczeń z pomocy społecznej,
- 5) bezrobotni posiadający co najmniej jedno dziecko do 6 roku życia lub co najmniej jedno dziecko niepełnosprawne do 18 roku życia,
- 6) bezrobotni niepełnosprawni,
- 7) poszukujący pracy niepozostający w zatrudnieniu lub niewykonyjący innej pracy

zarobkowej opiekun osoby niepełnosprawnej, z wyłączeniem opiekunów osoby niepełnosprawnej pobierających świadczenie pielęgnacyjne lub specjalny zasiłek opiekuńczy na podstawie przepisów o świadczeniach rodzinnych, lub zasiłek dla opiekuna na podstawie przepisów o ustaleniu i wypłacie zasiłków dla opiekunów – przysługuje pierwszeństwo w skierowaniu do udziału w programach specjalnych.

**Wykres 8. Wybrane kategorie osób będących w szczególnej sytuacji na rynku pracy – stan w dniu 31.12.2019r.**



Źródło: Obliczenia własne na podstawie sprawozdania o rynku pracy MRPiPS-01

#### 4.7.1 Bezrobotni do 30 roku życia

W końcu grudnia 2019 r. zarejestrowanych było 563 bezrobotnych do 30 roku życia, stanowili oni 31,9% ogółu bezrobotnych (w 2018r. były to odpowiednio: 660 osób i 32,9%). Większość bezrobotnych do 30 roku życia to kobiety – 70,2%. Prawo do zasiłku dla osób bezrobotnych posiadało 26,5% z ogółu bezrobotnych uprawnionych. Najliczniejszą grupę pod względem poziomu wykształcenia stanowiły osoby z wykształceniem zasadniczym zawodowym – 28,1%, policealnym i średnim zawodowym – 25,2%, oraz gimnazjalnym i poniżej – 23,8%. Osoby zarejestrowane w okresie 1-6 miesięcy stanowiły 54,0% populacji bezrobotnych do 30 roku życia.

W 2019r. pracę podjęły 822 osoby, co stanowiło 48,1% wszystkich podjęć pracy. Zatrudnienie subsydiowane finansowane środkami Funduszu Pracy stanowiło 26,9% podjęć pracy w tej grupie.

Staże zawodowe podjęło 90 osób tj. 66,7% wszystkich podjęć staży (w 2018r. odpowiednio 78 osób i 52,3%), prace społecznie użyteczne – 5 osób tj. 10,6% wszystkich podejmujących prace społecznie użyteczne (w 2018r. odpowiednio 7 i 13,0%).

#### **4.7.2 Długotrwale bezrobotni**

Długotrwale bezrobotny - oznacza to bezrobotnego pozostającego w rejestrze powiatowego urzędu pracy łącznie przez okres ponad 12 miesięcy w okresie ostatnich 2 lat, z wyłączeniem okresów odbywania stażu i przygotowania zawodowego dorosłych. Według stanu z dnia 31 grudnia 2019r. zarejestrowanych było 972 długotrwale bezrobotnych, którzy stanowili 55,1% ogółu bezrobotnych (w 2018r. były to odpowiednio: 1.186 osób i 59,2%).

Większość długotrwale bezrobotnych to kobiety – 66,5%, osoby od 25 do 44 lat (54,2%) o bardzo krótkim stażu pracy (45,8% nie pracowało dłużej niż 5 lat), legitymujące się wykształceniem gimnazjalnym i niższym – 35,6% oraz zasadniczym zawodowym – 33,6%.

Pracę w 2019r. podjęły 404 osoby długotrwale bezrobotne, co stanowiło 23,6% wszystkich podjęć pracy (w 2018r. było to odpowiednio 519 osób i 26,9%).

Zatrudnienie subsydiowane stanowiło 22,5% podjęć pracy w tej grupie.

Szkolenia rozpoczęło 15 osób, tj. 23,1% wszystkich podjęć szkoleń (w 2018r. było to odpowiednio 9 osób i 22,5%), staże – 44 osoby, tj. 32,6% wszystkich podjęć staży (w 2018r. odpowiednio 58 osób i 38,9%), prace społecznie użyteczne – 39 osób tj. 83,0% wszystkich podejmujących prace społecznie użyteczne (w 2018r. było to odpowiednio 38 osób i 70,4%).

#### **4.7.3 Bezrobotni powyżej 50 roku życia**

Według stanu z dnia 31 grudnia 2019r. zarejestrowanych pozostawało 418 osób bezrobotnych powyżej 50 roku życia, które stanowiły 23,7% ogółu bezrobotnych (w 2018r. było to odpowiednio 474 osoby i 23,7%). Wśród tej grupy osób przeważają mężczyźni, stanowiąc 64,8% tej populacji (przed rokiem większość bezrobotnych powyżej 50 roku życia również stanowili mężczyźni – 63,1%).

Wśród bezrobotnych powyżej 50 roku życia pracę podjęło 211 osób, co stanowiło 12,3% wszystkich podjęć pracy (w 2018r. było to odpowiednio: 247 osób i 12,8%). Zatrudnienie subsydiowane stanowiło 28,4% podjęć pracy w tej grupie.

Szkolenie podjęły 3 osoby, co stanowiło 4,6% wszystkich podjęć szkoleń (w 2018r. było to odpowiednio 2 osoby i 5,0%), prace społecznie użyteczne 17 osób, co stanowiło 36,2% wszystkich podejmujących prace społecznie użyteczne (w 2018r. było to odpowiednio 17 osób i 31,5%).

#### **4.7.4 Bezrobotni posiadający co najmniej jedno dziecko do 6 roku życia.**

Według stanu z dnia 31 grudnia 2019r. zarejestrowanych pozostawało 486 bezrobotnych posiadających co najmniej jedno dziecko do 6 roku życia, którzy stanowili 27,5% ogółu bezrobotnych (w 2018r. było to odpowiednio 570 osób i 28,4%). Większość bezrobotnych posiadających co najmniej jedno dziecko do 6 roku życia to kobiety – 86,6%, a prawo do zasiłku dla bezrobotnych posiadało 101 osób z tej kategorii, tj. 20,8% populacji.

Bezrobotni posiadający co najmniej jedno dziecko do 6 roku życia to najczęściej osoby z krótkim stażem pracy - do 5 lat – 59,5%, pozostające bez pracy powyżej 24 miesięcy – 30,9%. Pracę w 2019r. z tej grupy podjęło 335 osób, co stanowiło 19,6% wszystkich podjęć pracy.



#### 4.7.5 Bezrobotni posiadający co najmniej jedno dziecko niepełnosprawne do 18 roku życia.

Według stanu z dnia 31 grudnia 2019r. zarejestrowanych pozostawało 16 bezrobotnych posiadających co najmniej jedno dziecko niepełnosprawne do 18 roku życia, którzy stanowili 0,9% ogółu bezrobotnych (w 2018r. było to odpowiednio 14 osób i 0,7%).

Większość bezrobotnych posiadających co najmniej jedno dziecko niepełnosprawne do 18 roku życia to kobiety – 87,5%, a prawo do zasiłku dla bezrobotnych posiadało 37,5% tej populacji.

Pracę w 2019r. z tej grupy podjęło 17 osób, co stanowiło 1,0% wszystkich podjęć pracy.

#### 4.7.6 Bezrobotni niepełnosprawni

Według stanu z dnia 31 grudnia 2019r. zarejestrowanych pozostawało 119 bezrobotnych niepełnosprawnych, którzy stanowili 6,7% ogółu bezrobotnych (w 2018r. odpowiednio: 142 osoby i 7,1%).

W 2019r. 42 osoby niepełnosprawne skorzystały z porady indywidualnej, 12 osób z porady grupowej. Szkolenie podjęła 1 osoba bezrobotna niepełnosprawna, staże 9 osób, prace społecznie użyteczne 1 osoba.

Pracę w 2019r. podjęło 85 osób niepełnosprawnych, co stanowiło 5,0% wszystkich podjęć pracy (w 2018r. było to odpowiednio 107 osób i 5,5%). Pracę subsydiowaną podjęło 12 osób niepełnosprawnych, w tym prace interwencyjne 1 osoba, roboty publiczne 5 osób, 2 osoby podjęły pracę w ramach refundacji pracodawcom kosztów wyposażenia stanowiska pracy, 3 osoby podjęły pracę w ramach dofinansowania wynagrodzenia za zatrudnienie skierowanego bezrobotnego powyżej 50 roku życia, 1 osoba otrzymała bon na zasiedlenie.

Poza niepełnosprawnymi bezrobotnymi w rejestrze znajdują się również osoby niepełnosprawne poszukujące pracy nie pozostające w zatrudnieniu (nie mają oni statusu osoby bezrobotnej) – wg stanu na koniec grudnia 2019r. 13 osób.

W 2019r. ze środków PFRON udzielono 1 osobie niepełnosprawnej poszukującej pracy jednorazowych środków na rozpoczęcie działalności gospodarczej. Osoba ta podjęła działalność w zakresie sprzedaży detalicznej dewocjonaliów (PKD 47.19.Z – Pozostała sprzedaż detaliczna prowadzona w niewyspecjalizowanych sklepach).

W końcu 2019 roku niepełnosprawni bezrobotni mężczyźni stanowili 58,0% ogółu zarejestrowanych osób niepełnosprawnych (kobiety zaś – 42,0%), wśród osób niepełnosprawnych poszukujących pracy również dominują mężczyźni.

Najczęściej to osoby w wieku od 55 do 59 lat i od 30 do 39 lat, pozostające bez pracy powyżej 24 miesięcy z lekkim stopniem niepełnosprawności (59,7%) - w przypadku osób bezrobotnych, a umiarkowanym (76,9%) w przypadku osób poszukujących pracy.

**Tabela 15. Cechy społeczno – demograficzne osób niepełnosprawnych bezrobotnych i poszukujących pracy – stan w dniu 31.12.2019r.**

Wyszczególnienie	Bezrobotni		Poszukujący pracy	
	Ogółem	% w ogółem*	Ogółem	% w ogółem*
Ogółem	119	100	13	100
Kobiety	50	42,0	5	38,5

Wyszczególnienie	Bezrobotni		Poszukujący pracy	
	Ogółem	% w ogółem*	Ogółem	% w ogółem*
<b>Stopień niepełnosprawności</b>				
Znaczny	2	1,7	1	7,7
Umiarkowany	46	38,6	10	76,9
Lekki	71	59,7	2	15,4
<b>Wykształcenie</b>				
Wyższe	5	4,2	2	15,4
Policealne i średnie zawodowe	22	18,5	4	30,8
Średnie ogólnokształcące	7	5,9	0	0
Zasadnicze zawodowe	44	37,0	5	38,5
Gimnazjalne	6	5,0	0	0
Podstawowe i podstawowe nieukończone	35	29,4	2	15,4
<b>Wiek</b>				
18-24	3	2,5	0	0
25-29	6	5,0	0	0
30-39	25	21,0	4	30,8
40-44	11	9,2	1	7,7
45-49	11	9,2	3	23,1
50-54	18	15,1	0	0
55-59	27	22,7	3	23,1
60 i więcej lat	18	15,1	2	15,4
<b>Staż pracy</b>				
Do 1 roku	11	9,2	3	23,1
1-5 lat	23	19,3	2	15,4
5-10 lat	18	15,1	3	23,1
10-20 lat	21	17,6	2	15,4
20 -30	20	16,8	1	7,7
30 lat i więcej	13	11,0	1	7,7
Bez stażu	13	11,0	1	7,7
<b>Czas pozostawania bez pracy</b>				
Do 1 miesiąca	12	10,1	0	0
1-3 miesięcy	23	19,3	1	7,7
3-6 miesięcy	13	11,0	1	7,7
6-12 miesięcy	19	16,0	3	23,1
12-24 miesięcy	15	12,5	3	23,1
Powyżej 24 miesięcy	37	31,1	5	38,5
<b>Rodzaj niepełnosprawności</b>				
Upośledzenie umysłowe	8	6,7	0	0
Choroby psychiczne	19	16,0	5	38,5
Zaburzenia głosu, mowy i choroby słuchu	7	5,9	0	0
Choroby narządu wzroku	8	6,7	0	0
Upośledzenia narządu ruchu	21	17,6	2	15,4
Epilepsja	4	3,4	3	23,1

Wyszczególnienie	Bezrobotni		Poszukujący pracy	
	Ogółem	% w ogółem*	Ogółem	% w ogółem*
Choroby układu oddechowego i układu krążenia	8	6,7	0	0
Choroby układu pokarmowego	0	0	0	0
Choroby układu moczowo-płciowego	2	1,7	0	0
Choroby neurologiczne	29	24,4	2	15,4
Inne	10	8,4	1	7,7
Nieustalony	3	2,5	0	0

Zródło: Opracowanie własne na podstawie sprawozdania MRPiPS-07 o osobach niepełnosprawnych bezrobotnych i poszukujących pracy niepozostających w zatrudnieniu.

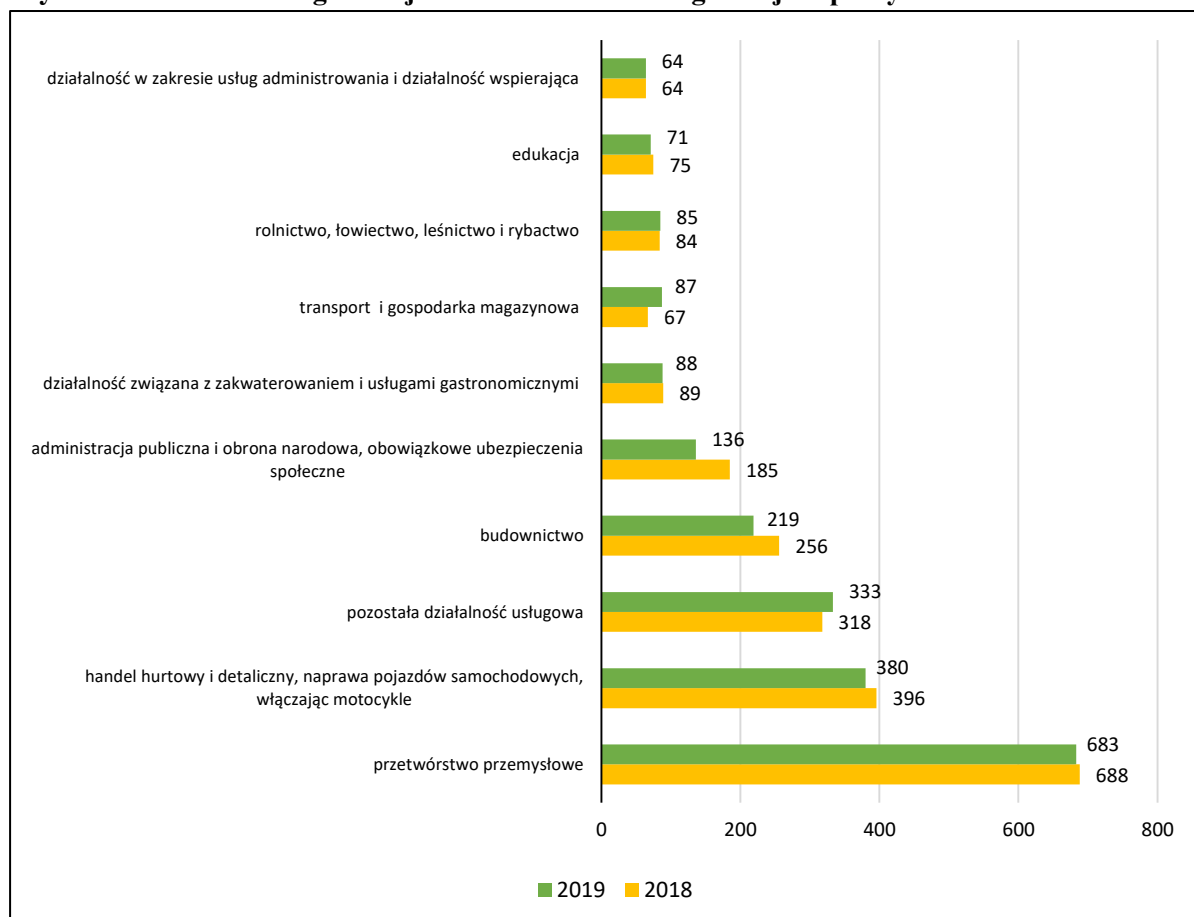
\* Wyniki nie sumują się do 100% ze względu na zastosowane zaokrąglenia.

#### 4.8 Bezrobotni wg rodzaju działalności ostatniego miejsca pracy

W 2019r. zarejestrowano 2.693 bezrobotnych, w tym 2.413 osób poprzednio pracujących (w roku ubiegłym było to odpowiednio 2.894 i 2.542). Biorąc pod uwagę rodzaj działalności ostatniego pracodawcy według Polskiej Klasyfikacji Działalności należy stwierdzić, że najczęściej rejestrowani bezrobotni pracowali w:

- przetwórstwie przemysłowym – 683 osoby tj. 28,3% zarejestrowanych poprzednio pracujących,
- handlu hurtowym i detalicznym, naprawach pojazdów samochodowych, włączając motocykle – 380 osób, tj. 15,7% zarejestrowanych poprzednio pracujących,
- pozostałej działalności usługowej – 333 osoby tj. 13,8% zarejestrowanych poprzednio pracujących,
- budownictwie – 219 osób tj. 9,1% zarejestrowanych poprzednio pracujących,
- administracji publicznej i obronie narodowej, obowiązkowych ubezpieczeniach społecznych – 136 osób tj. 5,6% zarejestrowanych poprzednio pracujących,
- działalności związanej z zakwaterowaniem i usługami gastronomicznymi – 88 osób tj. 3,6%, zarejestrowanych poprzednio pracujących,
- transporcie i gospodarce magazynowej - 87 osób tj. 3,6% zarejestrowanych poprzednio pracujących,
- rolnictwie, łowiectwie, leśnictwie i rybactwie – 85 osób tj. 3,5% zarejestrowanych poprzednio pracujących,
- edukacji - 71 osób tj. 2,9% zarejestrowanych poprzednio pracujących,
- działalności w zakresie usług administrowania i działalności wspierającej - 64 osoby tj. 2,7% zarejestrowanych poprzednio pracujących.

**Wykres 9. Bezrobotni wg rodzaju działalności ostatniego miejsca pracy w 2018 i 2019r.**



Źródło: Obliczenia własne na podstawie Załącznika 2 do sprawozdania MRPiPS-01 Bezrobotni według rodzaju działalności ostatniego miejsca pracy, poszukujący pracy oraz wolne miejsca pracy i miejsca aktywizacji zawodowej

W 2019r., porównaniu z 2018r., najbardziej spadła liczba osób zarejestrowanych poprzednio pracujących w administracji publicznej i obronie narodowej, obowiązkowych ubezpieczeniach społecznych (o 49 osób) i w budownictwie (o 37 osób), największy wzrost odnotowany wśród osób zarejestrowanych poprzednio pracujących w transporcie i gospodarce magazynowej (o 20 osób).

#### 4.9 Bezrobotni według zawodów i specjalności

W końcu 2019r. zarejestrowanych było 1.515 bezrobotnych posiadających zawód. Stanowili oni 85,8% ogółu bezrobotnych. Natomiast osoby, które nie legitymowały się żadnym zawodem stanowiły 14,2% ogółu bezrobotnych (250 osób).

Grupa **bez zawodu** obejmuje osoby niespełniające jednocześnie dwóch warunków:

- nieposiadające kwalifikacji do wykonywania jakiegokolwiek zawodu poświadczonych świadectwem (dyplomem) ukończenia kształcenia szkolnego o charakterze zawodowym lub dyplomem potwierdzającym kwalifikacje zawodowe lub świadectwem czeladniczym,
- nieposiadające udokumentowanej ciągłości pracy w okresie minimum 6 miesięcy w tym samym zawodzie.

W grupie „bez zawodu” ujęte są również osoby, które ukończyły licea ogólnokształcące.

W statystyce rynku pracy bezrobotni poprzednio pracujący klasyfikowani są według zawodu wykonywanego w ostatnim miejscu pracy, a osoby dotychczas niepracujące – zgodnie z zawodem wyuczonym (potwierdzonym świadectwem (dyplomem) ukończenia kształcenia szkolnego o charakterze zawodowym lub dyplomem potwierdzającym kwalifikacje zawodowe lub świadectwem czeladniczym).

**Tabela 16. Zawody najczęściej występujące wśród bezrobotnych – w latach 2018-2019 (stan w końcu grudnia).**

Kod zawodu	Nazwa zawodu	Liczba bezrobotnych			Zmiana do 2018r.	
		2018	<b>2019</b> % w ogółem bezrobotnych posiadających zawód		w osobach	w %
522301	Sprzedawca <sup>s</sup>	293	<b>264</b>	17,4	-29	-9,9
512001	Kucharz <sup>s</sup>	65	<b>54</b>	3,6	-11	-16,9
932101	Pakowacz ręczny	38	<b>54</b>	3,6	16	42,1
515303	Robotnik gospodarczy	52	<b>51</b>	3,4	-1	-1,9
722204	Ślusarz <sup>s</sup>	62	<b>51</b>	3,4	-11	-17,7
931301	Pomocniczy robotnik budowlany	50	<b>37</b>	2,4	-13	-26,0
411004	Technik prac biurowych <sup>s</sup>	44	<b>34</b>	2,2	-10	-22,7
752205	Stolarz <sup>s</sup>	46	<b>33</b>	2,2	-13	-28,3
432103	Magazynier	27	<b>27</b>	1,8	0	0
753105	Krawiec <sup>s</sup>	25	<b>25</b>	1,7	0	0
752105	Sortowacz materiałów drewnianych	20	<b>23</b>	1,5	3	15,0
514101	Fryzjer <sup>s</sup>	30	<b>22</b>	1,5	-8	-26,7
911207	Sprzątaczką biurową	35	<b>21</b>	1,4	-14	-40,0
723103	Mechanik pojazdów samochodowych <sup>s</sup>	16	<b>18</b>	1,2	2	12,5
711202	Murarz	19	<b>17</b>	1,1	-2	-10,5
932911	Pomocniczy robotnik w przemyśle przetwórczym	27	<b>17</b>	1,1	-10	-37,0
815301	Szwaczka maszynowa	14	<b>16</b>	1,1	2	14,3
524902	Doradca klienta	11	<b>14</b>	0,9	3	27,3
611303	Ogrodnik <sup>s</sup>	10	<b>14</b>	0,9	4	40,0
941201	Pomoc kuchenna	16	<b>14</b>	0,9	-2	-12,5
821905	Monter wyrobów z drewna	5	<b>13</b>	0,9	8	160,0
751201	Cukiernik <sup>s</sup>	11	<b>11</b>	0,7	0	0
753402	Tapicer <sup>s</sup>	10	<b>11</b>	0,7	1	10,0
513101	Kelner <sup>s</sup>	15	<b>10</b>	0,7	-5	-33,3
621001	Drwal/pilarz drzew	14	<b>10</b>	0,7	-4	-28,6
751103	Przetwórcą ryb	12	<b>9</b>	0,6	-3	-25,0
611190	Pozostali rolnicy upraw polowych	12	<b>8</b>	0,5	-4	-33,3
712101	Dekarz <sup>s</sup>	8	<b>8</b>	0,5	0	0

Kod zawodu	Nazwa zawodu	Liczba bezrobotnych			Zmiana do 2018r.	
		2018	2019	% w ogółem bezrobotnych posiadających zawód	w osobach	w %
712601	Hydraulik	7	<b>8</b>	0,5	1	14,3
721204	Spawacz	9	<b>8</b>	0,5	-1	-11,1
816017	Operator urządzeń do produkcji wyrobów cukierniczych	9	<b>8</b>	0,5	-1	-11,1
833203	Kierowca samochodu ciężarowego	8	<b>8</b>	0,5	0	0

*Źródło: Opracowanie własne na podstawie załącznika 3 do sprawozdania MRPiPS-01 Bezrobotni oraz wolne miejsca pracy i miejsca aktywizacji zawodowej według zawodów i specjalności*

„S” –dany zawód objęty jest kształceniem w systemie oświaty i występuje w klasyfikacji zawodów szkolnictwa zawodowego

Bezrobotni w 32 zawodach wymienionych w tabeli 16 stanowią 60,6% bezrobotnych posiadających zawód.

W 2019r. zarejestrowały się 2.693 osoby bezrobotne. Spośród zarejestrowanych bezrobotnych – 2.350 osób (87,3%) posiadało zawód, bez zawodu zarejestrowano 343 osoby (12,7% ogółu rejestrujących się).

**Tabela 17. Zawody najczęściej występujące wśród bezrobotnych rejestrujących się w latach 2018-2019**

Kod zawodu	Nazwa zawodu	Liczba bezrobotnych			Zmiana do 2018r.	
		2018	2019	% w ogółem bezrobotnych posiadających zawód	w osobach	w %
522301	Sprzedawca <sup>s</sup>	278	<b>309</b>	13,1	31	11,2
932101	Pakowacz ręczny	99	<b>139</b>	5,9	40	40,4
931301	Pomocniczy robotnik budowlany	83	<b>83</b>	3,5	0	0
722204	Ślusarz <sup>s</sup>	77	<b>77</b>	3,3	0	0
411004	Technik prac biurowych <sup>s</sup>	80	<b>68</b>	2,9	-12	-15,0
515303	Robotnik gospodarczy	83	<b>64</b>	2,7	-19	-22,9
752205	Stolarz <sup>s</sup>	74	<b>60</b>	2,6	-14	-18,9
512001	Kucharz <sup>s</sup>	69	<b>55</b>	2,3	-14	-20,3
432103	Magazynier	41	<b>51</b>	2,2	10	24,3
723103	Mechanik pojazdów samochodowych <sup>s</sup>	43	<b>49</b>	2,1	6	13,9
514101	Fryzjer <sup>s</sup>	30	<b>33</b>	1,4	3	10,0
752105	Sortowacz materiałów drewnianych	29	<b>33</b>	1,4	4	13,8
941201	Pomoc kuchenna	26	<b>28</b>	1,2	2	7,7
721204	Spawacz	20	<b>28</b>	1,2	8	40,0
911207	Sprzątaczką biurowa	49	<b>26</b>	1,1	-23	-46,9
833203	Kierowca samochodu ciężarowego	27	<b>21</b>	0,9	-6	-22,2
711202	Murarz	31	<b>21</b>	0,9	-10	-32,3
722308	Operator obrabiarek sterowanych	13	<b>21</b>	0,9	8	61,5

Kod zawodu	Nazwa zawodu	Liczba bezrobotnych			Zmiana do 2018r.	
		2018	2019	% w ogółem bezrobotnych posiadających zawód	w osobach	w %
	numerycznie					
524902	Doradca klienta	24	<b>21</b>	0,9	-3	-12,5
331403	Technik ekonomista <sup>s</sup>	40	<b>19</b>	0,8	-21	-52,5
513101	Kelner <sup>s</sup>	14	<b>19</b>	0,8	5	35,7
816017	Operator urządzeń do produkcji wyrobów cukierniczych	23	<b>19</b>	0,8	-4	-17,4
611303	Ogrodnik <sup>s</sup>	19	<b>19</b>	0,8	0	0
815301	Szwaczka maszynowa	8	<b>18</b>	0,8	10	125,0
314301	Technik leśnik <sup>s</sup>	7	<b>17</b>	0,7	10	142,9
932911	Pomocniczy robotnik w przemyśle przetwórczym	38	<b>17</b>	0,7	-21	-55,3

Źródło: Opracowanie własne na podstawie załącznika 3 do sprawozdania MRPiPS-01 Bezrobotni oraz wolne miejsca pracy i miejsca aktywizacji zawodowej według zawodów i specjalności

„S” –dany zawód objęty jest kształceniem w systemie oświaty i występuje w klasyfikacji zawodów szkolnictwa zawodowego

W 2019 roku najwięcej bezrobotnych rejestrowało się w zawodzie sprzedawcy - 309 osób. Także i w tym zawodzie najwięcej było zarejestrowanych bezrobotnych w 2018r.

#### 4.10 Osoby bezrobotne według czasu pozostawiania bez pracy, wieku oraz poziomu wykształcenia.

W końcu 2019r. zarejestrowanych było 1.765 bezrobotnych, w tym 1.063 kobiety. Najwięcej bezrobotnych pozostawało bez pracy powyżej 24 miesięcy - 470 osób (26,6% ogółu).

Biorąc pod uwagę wiek zarejestrowanych bezrobotnych były to przede wszystkim osoby od 25 do 34 roku życia - 503 osoby (28,5% ogółu). Najmniej było osób powyżej 60 roku życia – 118 osób (6,7%).

Najwięcej bezrobotnych posiadało wykształcenie zasadnicze zawodowe - 584 osoby (33,1% ogółu zarejestrowanych ) oraz gimnazjalne lub niższe – 537 osób (30,4%). Najmniej bezrobotnych zarejestrowanych było z wykształceniem wyższym - 133 osoby – 7,5%.

**Tabela 18. Bezrobotni według czasu pozostawiania bez pracy, wieku oraz poziomu wykształcenia w latach 2018-2019 (stan w końcu grudnia).**

Wyszczególnienie		Liczba bezrobotnych			Zmiana do 2018r.	
		2018	2019		w osobach	w %
			ogółem	kobiety		
Czas pozostawiania bez pracy w miesiącach	do 1	177	<b>192</b>	87	15	8,5
	1 – 3	337	<b>347</b>	181	10	3,0
	3 - 6	263	<b>242</b>	146	-21	-8,0
	6 - 12	265	<b>251</b>	158	-14	-5,3
	12 - 24	311	<b>263</b>	174	-48	-15,4
	pow. 24	650	<b>470</b>	317	-180	-27,7
	18 – 24	323	<b>287</b>	187	-36	-11,1

Wyszczególnienie		Liczba bezrobotnych			Zmiana do 2018r.	
		2018	2019		w osobach	w %
			ogółem	kobiety		
Wiek	25 - 34	610	<b>503</b>	372	-107	-17,5
	35 - 44	444	<b>425</b>	280	-19	-4,3
	45 - 54	326	<b>273</b>	155	-53	-16,3
	55 - 59	188	<b>159</b>	69	-29	-15,4
	60 lat i więcej	112	<b>118</b>	x	6	5,4
Wykształcenie	wyższe	138	<b>133</b>	95	-5	-3,6
	policealne i średnie zawodowe	421	<b>347</b>	260	-74	-17,6
	średnie ogólnokształcące	160	<b>164</b>	120	4	2,5
	zasadnicze zawodowe	670	<b>584</b>	308	-86	-12,8
	gimnazjalne i poniżej	614	<b>537</b>	280	-77	-12,5

*Źródło: Opracowanie własne na podstawie załącznika 1 do sprawozdania MRPiPS-01 Bezrobotni oraz poszukujący pracy według czasu pozostawania bez pracy, wieku, poziomu wykształcenia i stażu pracy.*

W porównaniu z rokiem ubiegłym odnotowano największy spadek wśród bezrobotnych pozostających bez pracy powyżej 24 miesięcy (o 180 osób), w przedziale wiekowym od 25 do 34 lat (o 107 osób), z wykształceniem zasadniczym zawodowym (o 86 osób).

## **5. Usługi rynku pracy**

### **5.1 Pośrednictwo pracy**

Pośrednictwo Pracy:

- udziela pomocy bezrobotnym i poszukującym pracy w uzyskaniu odpowiedniego zatrudnienia,
- udziela pomocy pracodawcom w pozyskaniu pracowników o poszukiwanych kwalifikacjach zawodowych,
- upowszechnia oferty pracy,
- pozyskuje oferty pracy,
- inicjuje i organizuje kontakty bezrobotnych i poszukujących pracy z pracodawcami,
- informuje bezrobotnych o przysługujących im prawach i obowiązkach,
- informuje bezrobotnych i poszukujących pracy oraz pracodawców o aktualnej sytuacji i przewidywanych zmianach na lokalnym rynku pracy.

#### **5.1.1 Realizacja ofert pracy**

W 2019 roku do PUP w Tucholi wpłynęły 1.122 zgłoszenia wolnych miejsc pracy i miejsc aktywizacji zawodowej. Liczba zgłoszonych wolnych miejsc zatrudnienia lub innej pracy zarobkowej wyniosła 932, natomiast wolnych miejsc



aktywizacji zawodowej (staże, prace społecznie użyteczne) 190.

W stosunku do roku ubiegłego liczba zgłoszonych miejsc pracy i miejsc aktywizacji zawodowej spadła o 21,4% tj. o 306 miejsc.

**Tabela 19. Wolne miejsca pracy oraz miejsca aktywizacji zawodowej najczęściej zgłaszane w PUP Tuchola w 2019r. według zawodów.**

Kod zawodu	Nazwa zawodu	Liczba wolnych miejsc pracy i miejsc aktywizacji zawodowej		
		ogółem	w tym:	
			Liczba subsydiowanych wolnych miejsc pracy* i miejsc aktywizacji zawodowej**	% w ogółem
515303	Robotnik gospodarczy	119	108	90,8
932911	Pomocniczy robotnik w przemyśle przetwórczym	75	1	1,3
411004	Technik prac biurowych	72	61	84,7
522301	Sprzedawca	60	32	53,3
341202	Opiekun osoby starszej	52	1	1,9
432103	Magazynier	35	22	62,9
931301	Pomocniczy robotnik budowlany	29	25	86,2
932101	Pakowacz ręczny	29	0	0
722204	Ślusarz	26	18	69,2
752190	Pozostali robotnicy przygotowujący drewno i pokrewni	21	0	0
911207	Sprzątaczką biurową	21	11	52,4
818116	Operator urządzeń przemysłu szklarskiego	20	1	5,0
941201	Pomoc kuchenna	19	11	57,9
816090	Pozostali operatorzy maszyn do produkcji wyrobów spożywczych i pokrewni	18	0	0
753403	Tapicer meblowy	17	0	0
832202	Kierowca samochodu dostawczego	16	5	31,3
752290	Pozostali stolarze meblowi i pokrewni	15	0	0
815301	Szwaczka maszynowa	14	1	7,1
413201	Operator wprowadzania danych	14	12	85,7
512001	Kucharz	13	8	61,5
621002	Robotnik leśny	13	7	53,8

Źródło: Opracowanie własne na podstawie załącznika 3 do sprawozdania MRPiPS-01 Bezrobotni oraz wolne miejsca pracy i miejsca aktywizacji zawodowej według zawodów i specjalności.

\* praca subsydiowana to zatrudnienie w ramach prac interwencyjnych, robót publicznych, refundacji kosztów wyposażenia lub doposażenia stanowiska pracy, w ramach dofinansowania wynagrodzenia za zatrudnienie skierowanego bezrobotnego

\*\* miejsca aktywizacji zawodowej to staże i prace społecznie użyteczne

Wolne miejsca pracy i miejsca aktywizacji zawodowej zgłoszone w 21 zawodach wymienionych w tabeli 19 stanowią 62,2% ogółu zgłoszeń. Najczęściej zgłaszano wolne miejsca w zawodach robotnika gospodarczego, jednak głównie były to miejsca

pracy subsydiowanej i miejsca aktywizacji zawodowej.

Zgłoszone w 2019r. wolne miejsca pracy oraz aktywizacji zawodowej najczęściej pochodziły od pracodawców funkcjonujących w sektorze:

*-przetwórstwa przemysłowego -*

- **379 wolnych miejsc pracy i miejsc aktywizacji zawodowej,**  
*- administracji publicznej i obrony narodowej; obowiązkowych ubezpieczeń społecznych*
- **154 wolne miejsca pracy i miejsca aktywizacji zawodowej,**  
*- handlu hurtowego i detalicznego; naprawy pojazdów samochodowych, włączając motocykle*
- **119 wolnych miejsc pracy i miejsc aktywizacji zawodowej,**  
*- opieki zdrowotnej i pomocy społecznej; obowiązkowego zabezpieczenia społecznego-*
- **90 wolnych miejsc pracy i miejsc aktywizacji zawodowej,**  
*- budownictwa*
- **84 wolne miejsca pracy i miejsca aktywizacji zawodowej,**  
*- działalności w zakresie usług administrowania i działalności wspierającej –*
- **64 wolne miejsca pracy i miejsca aktywizacji zawodowej,**  
*- edukacji*
- **60 wolnych miejsc pracy i miejsc aktywizacji zawodowej,**  
*- działalności związanej z zakwaterowaniem i usługami gastronomicznymi -*
- **44 wolne miejsca pracy i miejsca aktywizacji zawodowej.**

Wolne miejsca pracy i miejsca aktywizacji zawodowej to suma zgłoszonych przez pracodawców wolnych miejsc zatrudnienia lub innej pracy zarobkowej oraz miejsc aktywizacji zawodowej (m. in. stażu, prac społecznie użytecznych).

Miejsca pracy oraz aktywizacji zawodowej z w/w sektorów stanowiły 88,6% miejsc zgłoszonych w 2019r.

Dla zrealizowania zgłoszonych miejsc pracy i miejsc aktywizacji zawodowej wezwano 3.282 osoby bezrobotne (w 2018r. 4.000 ), w tym 2.732 osoby wezwano w celu przedstawienia propozycji pracy, 490 osób celem przedstawienia propozycji stażu i 60 osób celem przedstawienia propozycji prac społecznie użytecznych. Propozycje miejsc pracy oraz miejsc aktywizacji zawodowej przedstawiane są nie tylko wezwanym w tym celu osobom bezrobotnym, ale także osobom zgłaszającym się z własnej inicjatywy bądź zgłaszającym się w wyznaczonym terminie.

O wolnych miejscach pracy i miejscach aktywizacji zawodowej informuje się również drogą mailową i sms-em.

Skierowania wydano 1.674 osobom (w 2018r. 2.118 osobom), z czego 1.334 skierowania do pracy, 286 na staż i 54 na prace społecznie użyteczne.

W 2019 roku pracę podjęło 1.710 bezrobotnych. Było to o 220 osób mniej niż w 2018r. Podjęcia pracy stanowiły 58,3% ogółu wyłączonych z ewidencji bezrobotnych (w roku poprzednim 61,1%).

Zatrudnienie niesubsydiowane (1.279 osób) stanowiło 74,8% wszystkich podjęć pracy przez bezrobotnych (w roku poprzednim było to odpowiednio 1.468 i 76,1%). Natomiast zatrudnienie subsydiowane (431 osób) stanowiło 25,2% wszystkich podjęć pracy (w roku ubiegłym było to odpowiednio 462 osoby i 23,9%).

Zatrudnienie najczęściej podejmowały osoby do 30 roku życia (48,1%).

**Tabela 20. Wybrane kategorie bezrobotnych podejmujących w 2019r. zatrudnienie.**

Wyszczególnienie	razem	% w ogółem	kobiety
Ogółem	1.710	100	863
z tego:			
do 30 roku życia	822	48,1	408
w tym do 25 roku życia	504	29,5	248
długotrwale bezrobotni	404	23,6	258
powyżej 50 roku życia	211	12,3	89
posiadające co najmniej jedno dziecko do 6 roku życia	335	19,6	205
posiadające co najmniej jedno dziecko niepełnosprawne do 18 roku życia	17	1,0	10
niepełnosprawni	85	5,0	45

*Źródło: Opracowanie własne na podstawie sprawozdania o rynku pracy MRPiPS -01*

### 5.1.2 Giędy pracy

Gięda pracy to spotkanie pracodawców z dobranymi przez pośrednika pracy osobami bezrobotnymi lub poszukującymi pracy, które posiadają kwalifikacje wymagane na stanowiskach pracy zgłoszonych przez tych pracodawców. Pracodawcy w trakcie trwania giędy przeprowadzają rozmowy z bezrobotnymi i rekrutują ich do pracy.

W 2019 r. zorganizowano 21 gięd pracy (w 2018r. 21 gięd) na 60 wolnych miejsc pracy (w 2018r. na 150 wolnych miejsc pracy).

Propozycje pracy przedstawiono 449 osobom, skierowania wydano 266 osobom, zrealizowano 16 ofert pracy. Nie wszystkie wolne miejsca pracy zostały wykorzystane. Główną przyczyną nie zapełnienia wolnych miejsc pracy była mniejsza niż wynikająca z zapotrzebowania, liczba zarejestrowanych bezrobotnych spełniających wymagania pracodawców.

### 5.1.3 Targi pracy

Targi Pracy to dla pracodawców doskonała okazja, aby zaprezentować swoją ofertę szerokiemu gronu potencjalnych kandydatów do pracy oraz zebrać ciekawe informacje o postrzeganiu firmy na rynku pracy.

W dniu 07.03.2019r. w Hali Ośrodka Sportu i Rekreacji w Tucholi ul. Warszawska 17 odbyły się Powiatowe Targi Edukacji i Pracy.

Celem targów była możliwość zaprezentowania swojej oferty edukacyjnej uczniom szkół gimnazjalnych i ponadgimnazjalnych przez szkoły oraz możliwość bezpośredniego spotkania dwóch głównych partnerów rynku pracy: pracodawców i osób poszukujących pracy.

Szukającym pracy targi umożliwiają uzyskanie najbardziej aktualnych informacji o firmach, ich planach związanych z zatrudnieniem oraz dostępnych na rynku ofertach pracy, a także o możliwościach odbycia staży, praktyk i praktycznej nauki zawodu. Natomiast pracodawcy mają możliwość wstępnej selekcji kandydatów, stworzenia bazy pod przyszłe rekrutacje, zaprezentowania swojej marki wśród zwiedzających oraz nawiązania kontaktów.

W targach udział wzięło:

- 14 szkół (szkoły ponadgimnazjalne z terenu powiatu tucholskiego oraz szkoły wyższe z terenu województwa kujawsko – pomorskiego i pomorskiego), które miały możliwość zaprezentowania swojej oferty,
  - 5 agencji zatrudnienia i 31 pracodawców/przedsiębiorców oferujących wolne miejsca pracy, w tym oferty pracy za granicą,
  - instytucje rynku pracy oraz współpracujące z publicznymi służbami zatrudnienia m. in.: Wojewódzki Urząd Pracy w Toruniu, OHP Bydgoszcz, PFRON w Toruniu.
- Targi odwiedziło 430 osób bezrobotnych.

## 5.2 Usługi EURES

Sieć EURES została powołana na mocy unijnych przepisów prawnych przez Komisję Europejską i działa we wszystkich państwach członkowskich UE i EFTA mając na celu wspieranie mobilności pracowników na europejskim rynku pracy. Sieć EURES tworzą publiczne służby zatrudnienia państw członkowskich UE i EFTA oraz inne uprawnione organizacje na poziomie lokalnym, regionalnym, krajowym i unijnym, działające w obszarze zatrudnienia.

Usługi sieci EURES świadczą doradcy EURES lub asystenci EURES w najbliższym wojewódzkim urzędzie pracy, wojewódzkiej komendzie Ochotniczych Hufców Pracy lub centrum edukacji i pracy młodzieży Ochotniczych Hufców Pracy, podmioty akredytowane przez Ministra Rodziny, Pracy i Polityki Społecznej oraz pośrednicy pracy w najbliższym powiatowym urzędzie pracy.

Serwis [www.eures.praca.gov.pl](http://www.eures.praca.gov.pl) jest przeznaczony dla osób, którzy chcą podjąć pracę w państwach członkowskich UE lub UE/EFTA, a także dla pracodawców, którzy poszukują kandydatów do pracy w tych państwach.

W serwisie dostępne są:

- zagraniczne oferty pracy w EOG,
- informacje o warunkach życia i pracy w krajach EOG,
- informacje o tym, co istotne przed wyjazdem z Polski,
- informacje nt. mobilności zawodowej,
- informacje nt. usług rekrutacyjnych EURES dla polskich pracodawców,
- informacje o polskim rynku pracy,
- zapowiedzi międzynarodowych targów pracy i wydarzeń rekrutacyjnych na terenie Polski
- ofertę sieci EURES w obszarach przygranicznych,
- dane kontaktowe do polskich doradców EURES.

W ramach sieci EURES osoby poszukujące pracy za granicą mogą same lub z pomocą pośrednika pracy umieścić swoją ofertę w Internecie.

Oferty pracy za granicą w ramach EURES znajdują się na stronie: [oferty.praca.gov.pl](http://oferty.praca.gov.pl) Powiatowy Urząd Pracy w Tucholi przyjął w 2019 r. 199 ofert pracy w sieci EURES.

Najwięcej ofert pracy za granicą było w Niemczech (162). Za granicą poszukiwani byli głównie pracownicy branży gastronomicznej, opiekunowie osób starszych, średni personel medyczny, monterzy instalacji sanitarnych i grzewczych, elektrycy, spawacze. Wśród osób bezrobotnych największym zainteresowaniem cieszyły się miejsca pracy związane z branżą gastronomiczną, branżą przemysłową oraz opieką nad osobami starszymi. Ze względu na konieczność znajomości języka obcego na poziomie minimum komunikatywnym, niewiele osób mogło odpowiedzieć na te oferty.

### 5.3 Indywidualny Plan Działania.

Powiatowy Urząd Pracy, udzielając pomocy określonej w ustawie, przygotowuje Indywidualny Plan Działania (IPD).

IPD to plan działań obejmujący podstawowe usługi rynku pracy wspierane instrumentami rynku pracy w celu zatrudnienia bezrobotnego lub poszukującego pracy. IPD jest przygotowywany przez doradcę klienta we współpracy z bezrobotnym lub poszukującym pracy i zawiera w szczególności:

- działania możliwe do zastosowania przez urząd pracy w ramach pomocy określonej w ustawie, np. pośrednictwo pracy, poradnictwo zawodowe, szkolenia;
- działania planowane do samodzielnej realizacji przez bezrobotnego lub poszukującego pracy w celu poszukiwania pracy;
- planowane terminy realizacji poszczególnych działań;
- formy, terminy kontaktów z doradcą klienta lub innym pracownikiem urzędu pracy;
- termin i warunki zakończenia realizacji IPD.

Przygotowanie IPD następuje nie później niż w terminie 60 dni od dnia rejestracji. IPD może być modyfikowany stosownie do zmieniającej się sytuacji bezrobotnego lub poszukującego pracy.

**Tabela 21. Osoby objęte Indywidualnym Planem Działania w 2019r.**

Wyszczególnienie	bezrobotni		poszukujący pracy	
	razem	kobiety	razem	kobiety
Przygotowano IPD	2.311	1.241	25	10
Przerwali realizację IPD	1.536	839	16	8
w tym z powodu podjęcia pracy	765	407	7	4
Zakończyli realizację IPD	849	471	22	10

*Źródło: Opracowanie własne na podstawie sprawozdania o rynku pracy MRPiPS -01*

W 2019 roku IPD przygotowano dla 2.311 bezrobotnych i 25 poszukujących pracy. Realizację IPD zakończyło w 2019 roku 849 bezrobotnych i 22 poszukujących pracy. Według stanu na dzień 31.12.2019 roku 1.709 bezrobotnych oraz 40 poszukujących pracy było w trakcie realizacji IPD.

### 5.4 Poradnictwo zawodowe.

Poradnictwo zawodowe polega na udzielaniu:

- 1) osobom bezrobotnym i poszukującym pracy pomocy w wyborze odpowiedniego zawodu lub miejsca pracy oraz w planowaniu rozwoju kariery zawodowej, a także na przygotowywaniu do lepszego radzenia sobie w poszukiwaniu i podejmowaniu pracy, w szczególności na:
  - udzielaniu informacji o zawodach, rynku pracy, możliwościach szkolenia i kształcenia, umiejętnościach niezbędnych przy aktywnym poszukiwaniu pracy i samozatrudnieniu,
  - udzielaniu porad z wykorzystaniem standaryzowanych metod ułatwiających wybór zawodu, zmianę kwalifikacji, podjęcie lub zmianę pracy, w tym badaniu kompetencji, zainteresowań i uzdolnień zawodowych,

- kierowaniu na specjalistyczne badania psychologiczne i lekarskie umożliwiające wydawanie opinii o przydatności zawodowej do pracy i zawodu albo kierunku szkolenia,
  - inicjowaniu, organizowaniu i prowadzeniu grupowych porad zawodowych dla bezrobotnych i poszukujących pracy;
- 2) pracodawcom pomocy:
- w doborze kandydatów do pracy spośród bezrobotnych i poszukujących pracy,
  - we wspieraniu rozwoju zawodowego pracodawcy i jego pracowników przez udzielanie porad zawodowych.

Poradnictwo zawodowe świadczone jest w formie indywidualnej i grupowej.

W 2019 roku 639 osób (405 kobiet, 234 mężczyzn) skorzystało z porady indywidualnej. Grupowym poradnictwem objęto 240 osób (217 kobiet, 23 mężczyzn) w 41 grupach.

**Tabela 22. Cechy społeczno – demograficzne osób objętych poradnictwem zawodowym w 2019r.**

Wyszczególnienie	Liczba osób	% w ogółem
<b><i>Poradnictwo indywidualne</i></b>		
Ogółem	639	100
z tego		
bezrobotni do 30 roku życia	195	30,5
długotrwale bezrobotni	451	70,6
bezrobotni powyżej 50 roku życia	128	20,0
zamieszkali na wsi	435	68,1
niepełnosprawni	42	6,6
<b><i>Poradnictwo grupowe</i></b>		
Ogółem	240	100
z tego:		
bezrobotni do 30 roku życia	113	47,1
długotrwale bezrobotni	159	66,3
bezrobotni powyżej 50 roku życia	13	5,4
zamieszkali na wsi	152	63,3
niepełnosprawni	12	5,0

*Zródło: Opracowanie własne*

W 2019 roku bezrobotni korzystający z porady indywidualnej i poradnictwa grupowego to przede wszystkim kobiety (63,4% porady indywidualne, 90,4% poradnictwo grupowe).

Poradnictwo grupowe prowadzone było przez doradców zawodowych tut. urzędu i przez doradców zawodowych Centrum Informacji i Planowania Kariery Zawodowej w Bydgoszczy.

Tematyka porad grupowych w 2019r. to: „Metody poszukiwania pracy”, „Rekrutacja i przygotowanie do rozmowy kwalifikacyjnej”, „Na rynku pracy – asertywnie i bez stresu”, „Sztuka mówienia i prezentacji”, „Warsztat samopoznania”, „Nie odkładaj i układaj. Zarządzanie czasem”, „Umiejętność pracy w zespole – jako kluczowa umiejętność pożądana przez pracodawców”, „Zarządzanie Karierą”, „Adaptacja w miejscu pracy”, „Racjonalne myślenie drogą do sukcesu”, „Kompetencje i predyspozycje zawodowe”.

## 5.5 Szkolenia

W 2019 r. szkolenia realizowane były w trybie indywidualnym i grupowym. Ogółem 22 szkolenia rozpoczęło 65 osób.

Szkolenia indywidualne wskazane przez bezrobotnych rozpoczęło 14 osób (w tym 5 osób w ramach bonów szkoleniowych) w następującym zakresie:

- odnowienie uprawnień do wykonywania zawodu położnej – 1 osoba,
- operator koparko-ładowarki kl. III – 2 osoby,
- prawo jazdy kat. E – 3 osoby,
- kurs groomerski – 1 osoba,
- opiekun w klubie lub żłobku dziecięcym – 1 osoba,
- operator wózków jezdniowych z napędem elektrycznym, spalinowym i akumulatorowym – 1 osoba,
- szkolenia kosmetyczne w zakresie zdobień paznokci, manicure i makijażu permanentnego – 3 osoby,
- szkolenia fryzjerskie w zakresie techniki strzyżeń, upięć, koloryzacji – 2 osoby.

W 2019r. 2 osoby rozpoczęły szkolenie w celu zdobycia uprawnień kierowcy autobusu (prawo jazdy kat. D + kwalifikacja wstępna przyspieszona) w ramach umowy trójstronnej.

Szkolenie grupowe rozpoczęło 49 bezrobotnych. Szkolenie ukończyło 48 osób (1 osoba przerwała szkolenie).

*Wszystkie osoby uczestniczyły w szkoleniu „ABC Przedsiębiorczości”.*

Szkolenie skierowane było do osób, które zamierzają ubiegać się o przyznanie jednorazowych środków na podjęcie działalności gospodarczej.

Ze szkoleń najczęściej korzystali mężczyźni (37 osób; 56,9%), zamieszkali na wsi (48 osób; 73,8%), osoby do 30 roku życia (35 osób ; 53,8%).

**Tabela 23. Wybrane kategorie bezrobotnych rozpoczynających w 2019 r. szkolenia**

Wyszczególnienie	razem	% w ogółem	kobiety
Ogółem	65	100	28
z tego:			
zamieszkali na wsi	48	73,8	19
do 30 roku życia	35	53,8	15
w tym do 25 roku życia	14	21,5	5
powyżej 50 roku życia	3	4,6	2
długotrwale bezrobotni	15	23,1	9

*Źródło: Opracowanie własne na podstawie sprawozdania o rynku pracy MRPiPS-01*

## **6. Instrumenty rynku pracy**

### **6.1 Prace interwencyjne**

W 2019 roku zawarto 106 umów na zorganizowanie zatrudnienia w ramach prac interwencyjnych, z tego 5 umów zostało rozwiązanych z powodu: wypowiedzenia

pracy przez pracownika lub zwolnienia bez wypowiedzenia, rezygnacji organizatora z dalszej rekrutacji osób bezrobotnych. Zatrudnienie uzyskało 113 osób - na okres co najmniej 9 miesięcy z refundacją części kosztów poniesionych na wynagrodzenia zatrudnionych bezrobotnych przez okres 6 miesięcy (art. 51 ust. 1 ustawy z dnia 20 kwietnia 2004r. o promocji zatrudnienia i instytucjach rynku pracy).

Zatrudnienie w 2019r. podjęło łącznie 127 osób, w tym 14 w ramach wakatów na zwolnionych stanowiskach pracy.

Zatrudnienie w ramach prac interwencyjnych najczęściej podejmowały osoby zamieszkałe na wsi (80,3%), osoby do 30 roku życia (58,3%).

**Tabela 24. Wybrane kategorie bezrobotnych podejmujących w 2019r. zatrudnienie w ramach prac interwencyjnych.**

Wyszczególnienie	razem	% w ogółem	kobiety
Ogółem z tego:	127	100	59
zamieszkali na wsi	102	80,3	49
do 30 roku życia	74	58,3	34
w tym do 25 roku życia	43	33,9	16
powyżej 50 roku życia	12	9,4	5
długotrwale bezrobotni	21	16,5	17

Źródło: Opracowanie własne na podstawie sprawozdania o rynku pracy MRPiPS-01

## 6.2 Roboty publiczne

W 2019r. podpisano 58 umów. Zatrudnienie w ramach robót publicznych uzyskało 91 bezrobotnych (w 2018r. 135 bezrobotnych). Pracę w ramach robót publicznych najczęściej podejmowały osoby zamieszkałe na wsi (80,2%), do 30 roku życia (35,2%) oraz długotrwale bezrobotne (29,7%). Kobiety stanowiły 50,5% ogółu podejmujących roboty publiczne.

**Tabela 25. Wybrane kategorie bezrobotnych podejmujących w 2019r. zatrudnienie w ramach robót publicznych.**

Wyszczególnienie	razem	% w ogółem	kobiety
Ogółem z tego:	91	100	46
zamieszkali na wsi	73	80,2	42
do 30 roku życia	32	35,2	22
w tym do 25 roku życia	18	19,8	15
powyżej 50 roku życia	21	23,1	4
długotrwale bezrobotni	27	29,7	11

Źródło: Opracowanie własne na podstawie sprawozdania o rynku pracy MRPiPS-01

## 6.3 Staże

W 2019 roku zawarto 119 umów o zorganizowanie stażu. W ramach zawartych umów staż rozpoczęło 135 osób (w 2018r. 149 osób bezrobotnych). Okres odbywania stażu 3 miesiące.

Wśród bezrobotnych podejmujących staże dominowały kobiety (88,1%), osoby zamieszkałe na wsi (68,1%) oraz osoby bezrobotne do 30 roku życia (66,7%).



**Tabela 26. Wybrane kategorie bezrobotnych rozpoczynających staż w 2019r.**

Wyszczególnienie	razem	% w ogółem	kobiety
Ogółem	135	100	119
z tego:			
zamieszkali na wsi	92	68,1	83
do 30 roku życia	90	66,7	77
w tym do 25 roku życia	63	46,7	55
powyżej 50 roku życia	11	8,1	9
długotrwale bezrobotni	44	32,6	41

*Źródło: Opracowanie własne na podstawie sprawozdania o rynku pracy MRPiPS-01*

Obszary zawodowe, w których bezrobotni najczęściej odbywali staże to:

- prace sekretarskie i biurowe – 52 osoby,
- opieka społeczna (w tym: opieka nad osobami niepełnosprawnymi, starszymi, dziećmi, wolontariat) – 18 osób,
- usługi gastronomiczne – 17 osób.

#### 6.4 Prace społecznie użyteczne

W 2019r. z samorządami gminnymi w powiecie tucholskim zawarto 8 porozumień o organizację i wykonywanie prac społecznie użytecznych w ramach których zaktywizowano 47 osób bezrobotnych (w 2018r. – 54 osoby). Ta forma aktywizacji kierowana jest do osób bezrobotnych bez prawa do zasiłku, korzystających ze świadczeń pomocy społecznej.

Wszystkie osoby podejmujące prace społecznie użyteczne zamieszkiwały na wsi. Dominowały wśród nich kobiety, które stanowiły 68,1% ogółu osób zaktywizowanych w tej formie oraz osoby długotrwale bezrobotne – 83,0%.

**Tabela 27. Wybrane kategorie bezrobotnych podejmujących w 2019r. prace społecznie użyteczne.**

Wyszczególnienie	razem	% w ogółem	kobiety
Ogółem	47	100	32
z tego:			
zamieszkali na wsi	47	100	32
do 30 roku życia	5	10,6	5
w tym do 25 roku życia	1	2,1	1
powyżej 50 roku życia	17	36,2	7
długotrwale bezrobotni	39	83,0	27

*Źródło: Opracowanie własne na podstawie sprawozdania o rynku pracy MRPiPS-01*

#### 6.5 Refundacja kosztów wyposażenia lub doposażenia stanowiska pracy dla pracodawcy zatrudniającego osobę bezrobotną.

W 2019r. zawarto 57 umów (2 pracodawców rozwiązało zawartą umowę) na refundację kosztów wyposażenia 64 stanowisk pracy dla bezrobotnych (w 2018r. 51 umów na refundację 66 stanowisk pracy).

W ich wyniku powstały nowe stanowiska pracy u pracodawców:

- 1) w mieście i gminie Tuchola – 37 stanowisk pracy; najwięcej w zawodzie:

- sprzedawca – 5 stanowisk,
  - robotnik budowlany – 3 stanowiska,
  - magazynier – 2 stanowiska,
  - operator maszyn do obróbki metali – 2 stanowiska,
  - operator maszyn do obróbki drewna – 2 stanowiska,
  - monter układów hydraulicznych - 2 stanowiska,
- 2) w gminie Śliwice – 11 stanowisk pracy; najwięcej w zawodzie:
- pomocniczy robotnik budowlany – 3 stanowiska,
  - kierowca samochodu dostawczego – 2 stanowiska,
  - pozostali operatorzy maszyn i urządzeń do obróbki drewna – 2 stanowiska,
  - operator urządzeń destylacyjnych – 2 stanowiska,
- 3) w gminie Cekcyn – 7 stanowisk pracy; najwięcej w zawodzie:
- robotnik budowlany – 2 stanowiska,
- 4) w gminie Lubiewo – 4 stanowiska pracy w zawodach: kierowca ciągnika, pilarz, mechanik pojazdów samochodowych, sprzedawca,
- 5) w gminie Gostycyn - 3 stanowiska pracy w zawodach: monter c.o. i wod. kan., pracownik gospodarczy, sprzątaczką,
- 6) w gminie Kęsowo – 2 stanowiska pracy w zawodzie: formierz, brukarz.
- Średni koszt refundacji stanowiska pracy wyniósł 21.113,36 zł brutto (w 2018r. - 22.635,67 zł).

Na zrefundowanych stanowiskach pracy w 2019r. zatrudnienie uzyskało 103 bezrobotnych, w tym 39 osób w ramach wakatów na miejscach pracy zrefundowanych w bieżącym roku i w latach poprzednich.

Wśród bezrobotnych zatrudnionych na zrefundowanych stanowiskach pracy dominowali mężczyźni (70,9%), osoby zamieszkałe na wsi (69,9%), do 30 roku życia (45,6%).

**Tabela 28. Wybrane kategorie bezrobotnych podejmujących w 2019r. zatrudnienie w ramach refundacji kosztów wyposażenia stanowiska pracy.**

Wyszczególnienie	razem	% w ogółem	kobiety
Ogółem	103	100	30
z tego:			
zamieszkali na wsi	72	69,9	20
do 30 roku życia	47	45,6	12
w tym do 25 roku życia	30	29,1	10
powyżej 50 roku życia	16	15,5	4
długotrwale bezrobotni	22	21,4	10

Źródło: Opracowanie własne na podstawie sprawozdania o rynku pracy MRPiPS-01

## 6.6 Jednorazowe środki na podjęcie działalności gospodarczej

W 2019r. jednorazowe środki udzielono 60 bezrobotnym (w 2018r. 53 osoby), z przeznaczeniem na podjęcie działalności:

- usługowej – 49 osobom (w 2018r. - 42);
- handlowej – 9 osobom ( w 2018r. – 5);
- produkcyjnej – 2 osobom (w 2018r. – 6).

W 2019r. bezrobotni decydowali się przede wszystkim na podejmowanie działalności usługowej. Działalność usługowa dotyczyła najczęściej branży dekarско-

ciesielskiej, stolarstwa – 12 osób, usług remontowo - budowlanych – 6 osób, mechaniki pojazdowej – 5 osób, usług fryzjerskich, kosmetycznych – 5 osób.

Działalność handlowa dotyczyła gastronomii, sprzedaży art. spożywczo - przemysłowych, odzieży, kwiatów. Działalność produkcyjna dotyczyła produkcji elementów metalowych, produkcji świec 3D.

Średnia wysokość udzielonych środków na podjęcie działalności gospodarczej wyniosła 21.510,78 zł (w 2018 r. - 21.161,79 zł).

**Tabela 29. Wybrane kategorie bezrobotnych podejmujących w 2019r. działalność gospodarczą w oparciu o jednorazowe środki.**

Wyszczególnienie	razem	% w ogółem	kobiety
Ogółem	60	100	22
z tego:			
zamieszkali na wsi	45	75,0	13
do 30 roku życia	27	45,0	10
w tym do 25 roku życia	8	13,3	2
powyżej 50 roku życia	2	3,3	1
długotrwale bezrobotni	17	28,3	8

Źródło: Opracowanie własne na podstawie sprawozdania o rynku pracy MRPiPS-01

Bezrobotni podejmujący w 2019 roku działalność gospodarczą to przede wszystkim mężczyźni - kobiety stanowiły 36,7% wszystkich osób, które otrzymały jednorazowe środki, osoby zamieszkałe na wsi stanowiły 75,0%.

**Tabela 30. Trwałość miejsc pracy w ramach udzielonych jednorazowych środków na podjęcie działalności gospodarczej w latach 2016 -2019**

Wyszczególnienie		Lata			
		2016	2017	2018	2019
Liczba osób, którym udzielono środki		61	72*	53	60
Stan na dzień 24.01.2020r.	Zawieszono działalności gospodarcze	14	4	6	0
	Wykreślono działalności gospodarcze	13	15	10	0
	Aktywne działalności gospodarcze	34	52	37	60
	w tym po zawieszeniu, wykreśleniu	2	3	0	0
	% do udzielonych	55,7	72,2	69,8	100
Liczba osób zarejestrowanych w PUP po działalności gospodarczej		5	9	5	0
% do udzielonych		8,2	12,5	9,4	-

Źródło: Obliczenia własne.

\* z tego 1 osoba rozwiązała zawartą umowę

W ostatnich 4 latach jednorazowe środki na podjęcie działalności gospodarczej otrzymało 246 osób. Do ewidencji PUP, według stanu na dzień 24.01.2020r., nie wróciło 19 osób tj. 7,7% osób. Działalność gospodarczą nadal prowadzą 183 osoby co stanowi 74,4% osób, które otrzymały środki w tym okresie.

## 6.7 Bon na zasiedlenie dla bezrobotnego do 30 roku życia

W 2019r. 15 bezrobotnych otrzymało bon na zasiedlenie, w tym 6 kobiet. Wśród osób podejmujących pracę poza miejscem zamieszkania w ramach bonu na

zasiedlenie dominowały osoby zamieszkałe na wsi – 73,3%.

W ramach bonu na zasiedlenie bezrobotni podjęli zatrudnienie na terenie województwa pomorskiego (7 osób), warmińsko-mazurskiego (4 osoby), wielkopolskiego (3 osoby) i mazowieckiego (1 osoba).

**Tabela 31. Wybrane kategorie bezrobotnych podejmujących pracę poza miejscem zamieszkania w ramach bonu na zasiedlenie w 2019r.**

Wyszczególnienie	razem	% w ogółem	kobiety
Ogółem	15	100	6
z tego:			
zamieszkali na wsi	11	73,3	5
do 25 roku życia	7	46,7	2
długotrwale bezrobotni	1	6,7	0

*Źródło: Opracowanie własne na podstawie sprawozdania o rynku pracy MRPiPS-01*

## **6.8 Dofinansowanie wynagrodzenia za zatrudnienie bezrobotnego w wieku 50 +**

Dofinansowanie wynagrodzenia bezrobotnego w wieku 50 lat i więcej skierowanego przez urząd pracy przysługuje przez okres: 12 miesięcy w przypadku bezrobotnych w wieku 50 lat - 60 lat ; 24 miesięcy w przypadku bezrobotnych, którzy ukończyli 60 lat. Dofinansowanie przysługuje w kwocie określonej w umowie, nie wyższej niż połowa minimalnego wynagrodzenia za pracę miesięcznie obowiązującego w dniu zawarcia umowy, za każdego zatrudnionego bezrobotnego. Dofinansowanie może otrzymać pracodawca albo przedsiębiorca.

W 2019r. zawarto 10 umów na dofinansowanie wynagrodzenia za zatrudnienie 10 bezrobotnych powyżej 50 lat (w przypadku 1 umowy nie doszło do zatrudnienia skierowanej osoby). Pracę podjęło 9 osób.

## **6.9 Refundacja kosztów opieki nad dzieckiem do lat 7 lub osobą zależną**

W 2019r. z możliwości zwrotu kosztów opieki nad dzieckiem skorzystało 15 osób. Refundowana była część poniesionych kosztów w związku z opieką nad dzieckiem w żłobku.

## **6.10 Zwrot kosztów przejazdu.**

W 2019 roku z możliwości zwrotu kosztów przejazdu skorzystało 91 osób, w tym 39 uczestników szkoleń. Z możliwości zwrotu kosztów przejazdu na staż skorzystały 52 osoby.

## **6.11 Dodatek aktywizacyjny**

Instrument dla bezrobotnych posiadających prawo do zasiłku, którzy podejmą zatrudnienie lub inną pracę zarobkową samodzielnie lub w wyniku skierowania przez urząd. Maksymalna wysokość dodatku to 50% zasiłku dla bezrobotnych.

W 2019 roku 197 osób nabyło uprawnienie do dodatku aktywizacyjnego, wszystkie osoby podjęły zatrudnienie z własnej inicjatywy. W 2018 roku uprawnienie to nabyło 207 osób.

## 6.12 Krajowy Fundusz Szkoleniowy

Krajowy Fundusz Szkoleniowy (KFS) stanowi wydzieloną część Funduszu Pracy, przeznaczoną na dofinansowanie kształcenia ustawicznego pracowników i pracodawców, podejmowanego z inicjatywy lub za zgodą pracodawcy.

Celem utworzenia KFS jest zapobieganie utracie zatrudnienia przez osoby pracujące z powodu kompetencji nieadekwatnych do wymagań dynamicznie zmieniającej się gospodarki. Zwiększenie inwestycji w potencjał kadrowy powinno poprawić zarówno pozycję firm jak i samych pracowników na konkurencyjnym rynku pracy.

Minister właściwy ds. pracy określił następujące priorytety wydatkowania KFS w 2019r:

- 1) wsparcie kształcenia ustawicznego w zidentyfikowanych w danym powiecie lub województwie zawodach deficytowych;
- 2) wsparcie kształcenia ustawicznego osób, które nie posiadają świadectwa dojrzałości;
- 3) wsparcie kształcenia ustawicznego pracowników pochodzących z grup zagrożonych ubóstwem lub wykluczeniem społecznym, zatrudnionych w podmiotach posiadających status przedsiębiorstwa społecznego, wskazanych na liście przedsiębiorstw społecznych prowadzonej przez MRPiPS, członków lub pracowników spółdzielni socjalnych pochodzących z grup, o których mowa w art. 4 ust 1 ustawy o spółdzielniach socjalnych lub pracowników Zakładów Aktywności Zawodowej;
- 4) wsparcie kształcenia ustawicznego osób, które mogą udokumentować wykonywanie przez co najmniej 15 lat prac w szczególnych warunkach lub o szczególnym charakterze, a którym nie przysługuje prawo do emerytury pomostowej;
- 5) wsparcie kształcenia ustawicznego instruktorów praktycznej nauki zawodu, nauczycieli kształcenia zawodowego oraz pozostałych nauczycieli, o ile podjęcie kształcenia ustawicznego umożliwi im pozostanie w zatrudnieniu;
- 6) wsparcie kształcenia ustawicznego osób po 45 roku życia.

Rada Rynku Pracy zdefiniowała następujące priorytety wydatkowania tzw. rezerwy KFS:

- a) wsparcie kształcenia ustawicznego pracowników Centrów Integracji Społecznej, Klubów Integracji Społecznej, Warsztatów Terapii Zajęciowej;
- b) wsparcie kształcenia ustawicznego osób z orzeczoną stopniem niepełnosprawności;
- c) wsparcie kształcenia ustawicznego w związku z zastosowaniem w firmach nowych technologii i narzędzi pracy.

W 2019r. zawarto 33 umowy o sfinansowanie szkoleń dla 194 osób (w tym 7 pracodawców i 187 pracowników).

Obszary, w których najczęściej szkoliły się osoby: usługi fryzjerskie, kosmetyczne; szkolenia z zakresu księgowości; operatorzy wózków jezdniowych i suwnic.

Średni koszt wsparcia na osobę 1.059,37 zł .

## **7. Koordynacja Systemów Zabezpieczenia Społecznego**

Instytucją właściwą w zakresie Koordynacji Systemów Zabezpieczenia Społecznego z tytułu bezrobocia jest właściwy wojewódzki urząd pracy.

Osoba, która utraciła pracę w kraju UE/EOG może ubiegać się o zasiłek dla bezrobotnych w kraju, w którym utraciła pracę. Jeżeli tego nie uczyni może również ubiegać się o zasiłek w Polsce. Wówczas po zarejestrowaniu się w powiatowym urzędzie pracy, składa do wojewódzkiego urzędu pracy wniosek o przyznanie prawa do zasiłku dla bezrobotnych w związku z zakończeniem pracy za granicą. Potwierdzeniem okresów pracy za granicą są dokumenty PD U1 lub SED U002, które dołącza się do wniosku o przyznanie prawa do zasiłku. Jeżeli osoba bezrobotna nie posiada formularza PD U1/ SED U002, może go uzyskać za pośrednictwem WUP. Wnioski o pośrednictwo WUP w uzyskaniu formularza PD U1 lub SED U002 złożyło 60 osób z powiatu tucholskiego (w województwie 1.683 osoby). W 2019 r. 52 bezrobotnych z powiatu tucholskiego (w województwie 1.412 osób) złożyło wniosek o przyznanie prawa do zasiłku dla bezrobotnych. WUP w Toruniu wydał 50 decyzji (25 pozytywnych, 24 odmowy, 1 umorzenie) w sprawie przyznania prawa do zasiłku dla bezrobotnych. Decyzje marszałka województwa realizuje powiatowy urząd pracy, tj. wypłaca zasiłek dla bezrobotnych.

Osoby, które nabyły prawo do zasiłku dla bezrobotnych w innym kraju UE/EOG mogą uruchomić transfer tego zasiłku do Polski w celu poszukiwania pracy i pobierać zasiłek przez okres 3 miesiące (6 miesięcy za zgodą instytucji właściwej) w wysokości, którą przyznała instytucja właściwa za granicą. Zasiłek będzie wypłacany bezpośrednio przez instytucję, która przyznała zasiłek. Osoby te rejestrują się we właściwym powiatowym urzędzie pracy jako poszukujące pracy a wypłatę zasiłku dla bezrobotnych realizuje wojewódzki urząd pracy. W 2019 r. z transferu zasiłku skorzystało 5 osób.

## **8. Zatrudnianie cudzoziemców**

Powierzenie wykonywania pracy cudzoziemcowi jest uwarunkowane od posiadania odpowiedniego zezwolenia na wykonywanie pracy oraz posiadanie legalnego pobytu cudzoziemca na terytorium Rzeczypospolitej Polskiej. O zezwolenie na pracę występuje pracodawca do właściwego wojewody, a w przypadku zezwolenia na pracę sezonową do właściwego starosty (powiatowego urzędu pracy). Natomiast o powierzenie wykonywania pracy na zasadzie zarejestrowanego oświadczenia występuje do właściwego powiatowego urzędu pracy.

Praca sezonowa to praca wykonywana przez okres nie dłuższy niż 9 miesięcy w roku kalendarzowym w sektorach: rolnictwo, ogrodnictwo, turystyka, w ramach działalności uznanych za sezonowe określonych w rozporządzeniu Ministra Rodziny Pracy i Polityki Społecznej z dnia 7 września 2018 r. zmieniające rozporządzenie w sprawie podklas działalności według Polskiej klasyfikacji Działalności (PKD), w których wydawane są zezwolenia na pracę sezonową cudzoziemca.

W przypadku ubiegania się o uzyskanie zezwolenia na pobyt czasowy i zezwolenia na pracę, cudzoziemiec przebywający już legalnie na terytorium Polski występuje do właściwego wojewody.

Warunkiem legalnego wykonywania pracy przez obywateli 6 krajów: Armenii, Białorusi, Gruzji, Mołdawii, Rosji i Ukrainy jest wpisanie przez właściwy powiatowy

urząd pracy oświadczenia o powierzeniu wykonywania pracy cudzoziemcowi do ewidencji oświadczeń. Na podstawie zarejestrowanego „oświadczenia” obywatele z w/w krajów mogą wykonywać pracę przez 6 miesięcy w ciągu kolejnych 12 miesięcy.

W 2019 roku złożono 1645 (w 2018r. 2425) oświadczeń o powierzeniu wykonywania pracy cudzoziemcowi, z czego 1595 zostało wpisanych do ewidencji oświadczeń dla obywateli: Ukrainy 1500, Gruzji 26, Mołdawii 12, Białorusi 11, Armenii 30, Rosji 16.

Ponad 1100 oświadczeń dotyczyło powierzenia wykonywania pracy na terenie powiatu bydgoskiego, ponad 50 powiatu chojnickiego. W powiatach bydgoskim i chojnickim powierzono wykonywanie pracy m.in. w zawodach: patroszacz ryb, operator urządzeń do przerobu ziarna i zbóż, sortowacz materiałów drzewnych, robotnik gospodarczy, pracownik produkcyjny. Natomiast na terenie powiatu tucholskiego w zawodach: operator urządzeń do przetwórstwa drobiu, pakowacz, stolarz, tapicer meblowy, monter wyrobów z drewna, operator przemysłu szklarskiego, spawacz, kierowca samochodu ciężarowego, robotnik budowlany.

W 2019 roku wpłynęło 13 wniosków o wydanie zezwolenia na pracę sezonową. Wydano 3 zezwolenia.

W 2019 roku wydano 48 (w 2018r. 37) informacji starosty na temat możliwości zaspokojenia potrzeb kadrowych. Dotyczyły pracy m. in. w zawodach: stolarz, monter stelaży do mebli, pakowacz mebli tapicerowanych, krojczy, szwaczka, klejarz, robotnik leśny, pracownik w gospodarstwie rolnym, pracownik produkcji drzewnej, magazynier, handlowiec, pracownik ogólnobudowlany, kamieniarz, pomoc kuchenna, kucharz, operator urządzeń do przetwórstwa drobiu, rybak stawowy, pomocniczy robotnik w przemyśle przetwórczym.

## **9. Decyzje i zaświadczenia**

W 2019r. wydano:

- 6.164 decyzje administracyjne;
- 3.812 zaświadczeń;
- 726 odpowiedzi na wnioski o udostępnienie danych osobowych.

Od wydanych decyzji wniesiono 45 odwołań ( w 2018r. – 51), z których 20 zostało przekazanych do rozpatrzenia przez organ II instancji.

Organ II instancji wydał 1 postanowienie o uchybieniu terminu przewidzianego na wniesienie odwołania, uchylił 1 zaskarżoną decyzję, 18 zaskarżonych decyzji utrzymał w mocy.

## **10. Zatrudnienie pracowników i wydatki związane z funkcjonowaniem PUP**

Powiatowy Urząd Pracy w Tucholi zatrudnia 33 pracowników (według stanu na dzień 31.12.2019r.).

Wykształcenie zatrudnionych osób przedstawia się następująco:

- wyższe – 26 osób;
- policealne i średnie zawodowe – 5 osób;
- zasadnicze zawodowe – 2 osoby.

Wydatki związane z funkcjonowaniem PUP w 2019 roku wyniosły ogółem

**2.119.945.93 zł.** Na powyższe wydatki składają się:

- koszty związane z wynagrodzeniami pracowników	1.899.836,62zł
- odpis na ZFŚS	43.956,67zł
- pozostałe wydatki, w tym:	<u>176.152,64zł</u>
~ wydatki nie zaliczone do wynagrodzeń,	5.469,09zł
~ zakup energia,	54.595,57zł
~ ubezpieczenie majątkowe,	5.307,00zł
~ zakup usług zdrowotnych,	900,00zł
~ zakup usług pozostałych (pieczętka, usługi pocztowe, monitorowanie budynku, usługi komunalne, obsługa prawną),	54.048,29zł
~ zakup materiałów i wyposażenia,	16.205,48zł
~ szkolenie pracowników,	3.298,00zł
~ podróże służbowe,	827,90zł
~ usługi remontowe,	14.576,27zł
~ podatek od nieruchomości,	5.087,00zł
~ opłata na rzecz budżetów j.s.t.	714,72 zł
~ zakup środków żywności	289,32 zł
~ wynagrodzenia bezosobowe	320,00 zł
~ inwestycyjne jednostki budżetowej	14.514,00 zł

### **11. Wydatki z Funduszu Pracy**

W 2019r. wydatki z Funduszu Pracy w powiecie tucholskim wyniosły 9.365.808,17 zł i były niższe niż w roku poprzednim o 2.960.083,56 zł .

**Tabela 32. Struktura wydatków Funduszu Pracy w 2019r.**

Lp.	Wyszczególnienie	Kwota w zł	Udział w %
1.	Zasiłki i świadczenia	3.889.408	41,5
2.	Programy na rzecz promocji zatrudnienia	4.900.988	52,3
3.	Krajowy Fundusz Szkoleniowy	205.518	2,2
4.	Pozostałe wydatki	369.894	4,0
5.	Ogółem	9.365.808	100

Środki FP na wypłatę zasiłków i innych obligatoryjnych świadczeń są przekazywane samorządowi powiatowemu do wysokości faktycznych potrzeb. Natomiast środki na realizację programów na rzecz promocji zatrudnienia, łagodzenia skutków bezrobocia i aktywizacji zawodowej bezrobotnych określają kryteria przyjęte uchwałą Sejmiku Województwa Kujawsko-Pomorskiego w ramach kwoty ustalonej dla województwa w oparciu o algorytm.

Na realizację zadań związanych z aktywizacją zawodową powiat tucholski otrzymał środki finansowe w kwocie **5.001.300,00 zł**, z tego:

- 1.591.615,00zł – wg algorytmu,
- 200.000,00zł – z rezerwy Ministra Rodziny, Pracy i Polityki Społecznej – Program na rzecz aktywizacji zawodowej bezrobotnych zamieszkałych na wsi,
- 1.681.933,00zł – na realizację projektu dofinansowanego ze środków



Europejskiego Funduszu Społecznego w ramach Programu Operacyjnego Wiedza Edukacja Rozwój,

- 1.527.752,00zł – na realizację projektu dofinansowanego ze środków Europejskiego Funduszu Społecznego w ramach Regionalnego Programu Operacyjnego Województwa Kujawsko – Pomorskiego.

W ramach Krajowego Funduszu Szkoleniowego otrzymaliśmy środki w kwocie 216.700,00 zł. Programy ze środków algorytmu finansowane były w okresie od 01.01.2019r. do 31.12.2019r., programy z rezerwy od 01.05.2019r. do 31.12.2019r. Programy nie zakończone w 2019r. będą finansowane w 2020r. ze środków algorytmu przyznanych na 2020r.

Na koniec 2019r. wydatki FP na aktywne formy przeciwdziałania bezrobociu wyniosły **4.900.988,95** zł (w 2018r. 7.935.249,76 zł).

**Tabela 33. Wykorzystanie środków na aktywne formy przeciwdziałania bezrobociu w 2019r.**

Lp.	Wyszczególnienie	Plan	Wykonanie
<b>I. Algorytm</b>			
1.	Prace interwencyjne	181.369,22	179.406,67
2.	Roboty publiczne	671.272,00	666.278,16
3.	Szkolenia	60.833,51	53.354,74
4.	Koszty przejazdu	18.560,00	16.560,04
5.	Refundacje kosztów wyposażenia lub doposażenia stanowisk pracy dla bezrobotnych	128.900,00	128.900,00
6.	Jednorazowe środki na podjęcie działalności gospodarczej	339.297,00	339.294,97
7.	Staże	4.574,33	4.574,33
8.	Dofinansowanie wynagrodzenia za zatrudnienie bezrobotnego w wieku 50+	56.626,00	54.217,50
9.	Refundacja kosztów opieki nad dzieckiem	26.912,00	22.523,64
10.	Bon szkoleniowy	21.776,00	18.967,48
11.	Prace społecznie użyteczne	50.004,80	49.423,32
12.	Refundacja składek na ubezpieczenie społeczne za zatrudnionych w spółdzielni socjalnej	30.090,14	27.719,85
13.	Badania lekarskie	1.400,00	200,00
<b>Razem</b>		<b>1.591.615,00</b>	<b>1.561.420,70</b> <b>98,1%</b>
<b>II. Środki z rezerwy MRPiPS – Program aktywizacji zawodowej bezrobotnych zamieszkujących na wsi</b>			
14.	Roboty publiczne	200.000,00	189.027,75
<b>Razem</b>		<b>200.000,00</b>	<b>189.027,75</b> <b>94,5%</b>
<b>III. Projekt dofinansowany ze środków Europejskiego Funduszu Społecznego w ramach Programu Operacyjnego Wiedza Edukacja Rozwój</b>			
15.	Staże	310.709,06	309.077,81
16.	Prace interwencyjne	225.743,76	216.645,53
17.	Refundacje kosztów wyposażenia lub doposażenia stanowisk pracy dla bezrobotnych	460.900,00	460.899,99
18.	Bon na zasiedlenie	122.956,80	109.800,00
19.	Jednorazowe środki na podjęcie działalności gospodarczej poprzedzone szkoleniem ABC przedsiębiorczości	561.623,38	561.622,78
<b>Razem</b>		<b>1.681.933,00</b>	<b>1.658.046,11</b> <b>98,6%</b>

Lp.	Wyszczególnienie	Plan	Wykonanie
<b>IV. Projekt dofinansowany ze środków Europejskiego Funduszu Społecznego w ramach Regionalnego Programu Operacyjnego Województwa Kujawsko – Pomorskiego</b>			
20.	Staże	156.592,00	150.967,22
21.	Prace interwencyjne	181.360,00	158.890,78
22.	Refundacje kosztów wyposażenia lub doposażenia stanowisk pracy dla bezrobotnych	767.000,00	761.455,00
23.	Jednorazowe środki na podjęcie działalności gospodarczej poprzedzone szkoleniem ABC przedsiębiorczości	422.800,00	421.181,39
	<b>Razem</b>	<b>1.527.752,00</b>	<b>1.492.494,39</b> <b>97,7%</b>
<b>Razem I + II + III + IV</b>		<b>5.001.300,00</b>	<b>4.900.988,95</b>
<b>V. Krajowy Fundusz Szkoleniowy</b>			
24.	Szkolenie	216.700,00	205.518,61
	<b>Razem</b>	<b>216.700,00</b>	<b>205.518,61</b> <b>94,8%</b>

*Źródło: Obliczenia własne.*

Na pozostałe fakultatywne wydatki z FP wykorzystano środki w kwocie 369.894,93 zł. Środki te przeznaczone były na zadania związane z obsługą bezrobotnych (koszty korespondencji z bezrobotnymi, pracodawcami, przekazywania bezrobotnym należnych świadczeń), kosztami postępowania sądowego i egzekucji w sprawach nienależnie pobranych świadczeń pieniężnych i innych wypłat z Funduszu Pracy, rozwijaniem i eksploatacją systemu teleinformatycznego, rozpowszechnianiem informacji zawodowych oraz wyposażeniem w celu prowadzenia pośrednictwa pracy lub poradnictwa zawodowego, kosztami szkolenia pracowników, refundacją dodatków do wynagrodzeń, rozpowszechnianiem informacji o usługach PUP.

Wydatki w 2019 roku na opłacenie składek na ubezpieczenia zdrowotne za bezrobotnych bez prawa do zasiłku wyniosły 1.115.346,00zł .

## **12. Projekty i programy realizowane przez PUP.**

### **12.1. Projekty dofinansowane ze środków EFS**

#### **12.1.1 Aktywizacja osób młodych pozostających bez pracy w powiecie tucholskim (IV).**

Celem projektu jest zwiększenie możliwości zatrudnienia osób młodych w wieku 18 – 29 lat pozostających bez pracy w powiecie tucholskim. W ramach projektu, dla każdego z uczestników przedstawienie konkretnej oferty aktywizacji zawodowej poprzedzała analiza umiejętności, predyspozycji i problemów zawodowych w formie indywidualnego planu działania.

Projekt realizowany od 1.01.2019 r. do 30.06.2021 r.

Wybór grupy docelowej wynika z kryterium dostępu dla projektów pozakonkursowych Programu Operacyjnego Wiedza Edukacja Rozwój.

W ramach projektu planowane jest objęcie wsparciem osób młodych w wieku 18 – 29 lat bez pracy, zarejestrowanych w PUP Tuchola, w tym osób należących do kategorii NEET tj. osoby, które nie uczestniczą w kształceniu i szkoleniu i osoby znajdujące się

w trudnej sytuacji na rynku pracy tj. osoby z niepełnosprawnościami i/lub osoby długotrwale bezrobotne i/lub osoby o niskich kwalifikacjach.

**Tabela 34. Osoby bezrobotne objęte wsparciem w ramach projektu.**

wyszczególnienie	plan	Wykonanie do 31.12.2019 r.	
		w liczbach	w %
ogółem	367	206	56,1
kobiety	233	124	53,2
osoby z niepełnosprawnościami	7	7	100,0
osoby długotrwale bezrobotne	68	55	80,9

*Źródło: opracowanie własne.*

Rekrutacja uczestników do projektu ma charakter ciągły i trwać będzie do 31.05.2021r.

Zadania zrealizowane w projekcie w 2019 r.:

- poradnictwo zawodowe/pośrednictwo pracy dla 206 osób;
- staże dla 90 osób;
- jednorazowe środki na podjęcie działalności gospodarczej poprzedzone szkoleniem ABC przedsiębiorczości dla 24 osób;
- bony na zasiedlenie dla 15 osób;
- prace interwencyjne dla 54 osób;
- refundacja kosztów wyposażenia lub doposażenia stanowiska pracy dla 22 osób.

**Tabela 35. Główne rezultaty projektu.**

wyszczególnienie	plan	osiągnięta wartość na dzień 31.12.2019 r
Odsetek osób w najtrudniejszej sytuacji, które po zakończeniu udziału w projekcie podjęły pracę	42%	75,2%
Odsetek osób nienależących do osób w najtrudniejszej sytuacji, które po zakończeniu udziału w projekcie podjęły pracę	57%	83,3%

*Źródło: opracowanie własne.*

### **12.1.2 Wsparcie aktywności zawodowej osób bezrobotnych w powiecie tucholskim (IV)**

Projekt realizowany w ramach IV naboru projektów pozakonkursowych PUP – Regionalny Program Operacyjny Województwa Kujawsko – Pomorskiego 2014 - 2020.

Projekt realizowany od 1.01.2019 r. do 28.02.2021 r.

Celem projektu jest zwiększenie możliwości zatrudnienia osób bezrobotnych powyżej 29 roku życia, należących do co najmniej jednej z poniższych grup: osób powyżej 50 roku życia, kobiet, osób z niepełnosprawnościami, osób długotrwale bezrobotnych, osób o niskich kwalifikacjach w powiecie tucholskim. W ramach projektu, dla każdego z uczestników przedstawienie konkretnej oferty aktywizacji zawodowej poprzedzała analiza umiejętności, predyspozycji i problemów zawodowych danego uczestnika w formie indywidualnego planu działania. Udział każdej z grup bezrobotnych w ogóle

uczestników projektu odzwierciedla ich udział w ogóle bezrobotnych w końcu września 2018 r.

**Tabela 36. Osoby bezrobotne objęte wsparciem w ramach projektu.**

wyszczególnienie	plan	wykonanie na dzień 31.12.2019 r.	
		w liczbach	w %
ogółem	265	137	51,7
kobiety	166	78	47,0
osoby długotrwale bezrobotne	71	57	80,3
osoby z niepełnosprawnościami	19	8	42,1
osoby o niskich kwalifikacjach	199	114	57,3
osoby w wieku 50 lat i więcej	64	30	46,9

*Źródło: opracowanie własne.*

Rekrutacja uczestników do projektu ma charakter ciągły i trwać będzie do 30.11.2020r.

Zadania zrealizowane w 2019 r.:

- poradnictwo zawodowe dla 18 osób;
- pośrednictwo pracy dla 119 osób;
- staże dla 45 osób;
- prace interwencyjne dla 35 osób;
- refundacja kosztów wyposażenia lub doposażenia stanowiska pracy dla 39 uczestników (w tym 3 osoby, które uzupełniły powstałe wakaty na utworzonych stanowiskach pracy);
- jednorazowe środki na podjęcie działalności gospodarczej poprzedzone szkoleniem ABC przedsiębiorczości dla 18 osób.

**Tabela 37. Główne rezultaty projektu.**

wyszczególnienie	plan	wykonanie	
		osiągnięta wartość na dzień 31.12.2019	stopień realizacji w %
Liczba osób, które podjęły pracę po opuszczeniu programu*	114	109	95,6
Odsetek osób w najtrudniejszej sytuacji, w tym imigrantów, reemigrantów, osób w wieku 50 lat i więcej, kobiet, osób z niepełno sprawnościami, długotrwale bezrobotnych, osób z niskimi kwalifikacjami do poziomu ISCED 3, które po zakończeniu udziału w projekcie podjęły pracę zgodnie z kryterium efektywności zatrudnieniowej	39%	68,4%	175,4

*Źródło: opracowanie własne.*

## 12.2 Programy rynku pracy

### 12.2.1. Program na rzecz aktywizacji zawodowej bezrobotnych zamieszkałych na wsi.

W 2019 r. PUP w Tucholi wnioskował o przyznanie środków finansowych na aktywizację bezrobotnych w ramach programu.

Program realizowany był od 1.06.2019 r. do 31.12.2019 r.

W naszym powiecie wsparcie w ramach programu otrzymało 25 osób bezrobotnych, w tym 15 kobiet, 9 osób długotrwale bezrobotnych, 9 osób do 30 roku życia, 1 osoba z niepełnosprawnością, 2 osoby powyżej 50 roku życia oraz 20 osób zamieszkujących na wsi.

W ramach programu oferowano wsparcie w formie robót publicznych poprzedzonych usługą poradnictwa zawodowego oraz pośrednictwa pracy.

### **13. Inne**

#### **13.1. Europejskie Dni Pracodawców**

W dniach od 14 do 25 października 2019r. odbyły się Europejskie Dni Pracodawców. Była to inicjatywa Europejskich Publicznych Służb Zatrudnienia na rzecz wspierania współpracy pomiędzy pracodawcami i publicznymi służbami zatrudnienia we wszystkich krajach Unii Europejskiej.

W ich ramach Powiatowy Urząd Pracy w Tucholi zorganizował 4 wydarzenia:

1. Spotkanie informacyjno – doradcze dla pracodawców dotyczące zasad zatrudniania cudzoziemców w ramach zezwolenia na pracę sezonową oraz oświadczenia o powierzeniu wykonywania pracy, które odbyło się dnia 18.10.2019r. w Książnicy Tucholskiej.

Przedstawiciele Straży Granicznej omówili warunki pobytu cudzoziemców na terytorium RP, kontrolę legalności ich pobytu i konsekwencje nielegalnego pobytu. Z kolei pracownik PUP przedstawił szczegółowo procedury rejestracji oświadczenia o powierzeniu wykonywania pracy cudzoziemcowi oraz wydawania zezwoleń na pracę sezonową dla cudzoziemców.

2. Dni Otwarte dla pracodawców w Centrum Aktywizacji Zawodowej – odbyły się one w dniach 21 i 22 października br. w siedzibie PUP w Tucholi. Podczas Dni Otwartych można było dowiedzieć się jak: zorganizować rekrutację w siedzibie PUP, uzyskać wsparcie w tworzeniu nowych miejsc pracy oraz przeszkolić swoich pracowników lub samemu skorzystać z dofinansowania na podniesienie kwalifikacji.

3. Giełdy pracy dla osób poszukujących zatrudnienia (brały w nich udział także osoby niezarejestrowane jako bezrobotne) – odbyły się one w następujących terminach:

- a. 14.10.2019 r. dla Przedsiębiorstwa Hydrauliki Siłowej „Hydrotor” S.A. w Tucholi na stanowisku specjalista ds. marketingu,
- b. 15.10.2019 r. dla Fabryki Mebli „Zabroccy” Sp. z o.o. w Okoninach Nadjeziornych na stanowisku operator maszyn i urządzeń do obróbki drewna,
- c. PSS „Społem” w Tucholi na stanowiskach: sprzedawca, cukiernik, ubojowy, rozbieracz i wykrawacz,
- d. 17.10.2019 r. dla „Arkadia” Sp. z o.o. w Gostycynie na stanowiskach: technik logistyk, pracownik produkcji, pracownik obsługi maszyn, elektromechanik, mechanik, robotnik gospodarczy i pakowacz,
- e. 22.10.2019 r. dla Delta Gartenholz Polska Sp. z o.o. z Zdrojach na stanowisku pomocnik stolarza,
- f. 24.10.2019 r. dla „Wutkowski” Sp. z o.o. sp. k. w Śliwicach na stanowisku operator urządzeń przemysłu szklarskiego i magazynier.

4. W dniu 22.10.2019 r. w Szkole Branżowej w Śliwicach odbyło się spotkanie doradcy zawodowego tut. Urzędu z pełnoletnimi uczniami klas III, które umożliwiło im

zapoznanie się z ofertą Powiatowego Urzędu Pracy w Tucholi, a także przedstawiono im prezentację pt. „Kompetencje, umiejętności i predyspozycje zawodowe na rynku pracy”.

#### **14. Podsumowanie**

1. Stopa bezrobocia w powiecie tucholskim liczona w stosunku do liczby ludności aktywnej zawodowo wyniosła w grudniu 2019r. 9,7% (w województwie kujawsko-pomorskim – 7,8%, w kraju – 5,2%). Stopa bezrobocia w powiecie tucholskim w stosunku do grudnia 2018r. zmniejszyła się o 1,4 pkt procentowego.
2. W końcu grudnia 2019r. zarejestrowanych było 1.765 bezrobotnych tj. o 11,9% mniej niż w grudniu 2018r. (o 238 osób).
3. Spadek liczby bezrobotnych odnotowano we wszystkich gminach tj. w gminie Lubiewo o 14,2%, gminie Śliwice o 13,1%, w Tucholi o 13,0%, w gminie Cekcyn o 12,7%, gminie Kęsowo o 11,4%, gminie Gostycyn o 2,9%.
4. Największy spadek liczby bezrobotnych w stosunku do końca roku ubiegłego odnotowano w grupie długotrwale bezrobotnych o 214 osób, osób do 30 roku życia o 97 osób, osób bez kwalifikacji zawodowych o 57 osób, osób powyżej 50 roku życia o 56 osób.
5. W końcu grudnia 2019r. liczba bezrobotnych mężczyzn zmniejszyła się o 89 osób (11,3%), a liczba kobiet o 149 osób tj. o 12,3% w stosunku do końca roku ubiegłego. Udział kobiet w ogólnej liczbie bezrobotnych zmniejszył się z 60,5% w końcu 2018r. do 60,2% w 2019r.
6. W 2019 roku do PUP w Tucholi wpłynęły 1.122 zgłoszenia wolnych miejsc pracy i miejsc aktywizacji zawodowej. W stosunku do roku ubiegłego liczba zgłoszonych miejsc pracy i miejsc aktywizacji zawodowej spadła o 21,4% tj. o 306 miejsc. Zgłoszono 932 wolne miejsca zatrudnienia lub innej pracy zarobkowej i 190 wolnych miejsc aktywizacji zawodowej. W stosunku do roku ubiegłego liczba zgłoszonych miejsc zatrudnienia lub innej pracy zarobkowej zmniejszyła się o 22,9% (o 277 miejsc), a liczba miejsc aktywizacji zawodowej zmniejszyła się o 13,2% (o 29 miejsc).
7. W 2019 roku pracę podjęło 1.710 bezrobotnych. Było to o 220 osób mniej niż w 2018r. Pracę podjęło 847 mężczyzn tj. 49,5% osób podejmujących pracę oraz 863 kobiety (50,5%). Udział kobiet w ogólnej liczbie podejmujących pracę zmniejszył się z 51,9% w 2018r. do 50,5% w 2019r.
8. W 2019r. środki przyznane algorytmem pozwoliły na zaktywizowanie 271 osób, środki z Europejskiego Funduszu Społecznego 381 osób, a środki pozyskane z rezerwy MRPiPS na zaktywizowanie 25 osób.

**Tabela 38. Bezrobotni aktywizowani w 2019r. według form aktywizacji i źródeł finansowania.**

Lp.	Forma aktywizacji	ALGORYTM	POWER	RPO WKP	Środki z rezerwy MRPiPS - Program na rzecz aktywizacji zaw. bezrobotnych zamieszkałych na wsi	Razem
1.	Szkolenia	23	24	18	-	65
2.	Prace interwencyjne	38	54	35	-	127
3.	Roboty publiczne	66	-	-	25	91
4.	Staże	-	90	45	-	135
5.	Prace społecznie użyteczne	47	-	-	-	47
6.	Refundacja kosztów wyposażenia lub doposażenia st. pracy	45	22	36	-	103*
7.	Jednorazowe środki na podjęcie dział. gosp.	18	24	18	-	60
8.	Inne (dofinansowanie wynagrodzenia za zatrudnienie bezrobotnego w wieku 50 +, bony na zasiedlenie, wakaty na zwolnionych stanowiskach pracy w ramach refundacji części kosztów poniesionych na wynagrodzenia, nagrody i składki na ubezpieczenia społeczne skierowanych bezrobotnych do 30 roku życia)	34	15	-	-	49
Razem:		271	229	152	25	677

*Źródło: Opracowanie własne na podstawie sprawozdania MRPiPS-01 o rynku pracy*

\* w tym 39 osób zatrudnionych w ramach wakatów na zwolnionych stanowiskach pracy w bieżącym roku i w latach poprzednich

Tabela 39.

**ROZSZERZONA INFORMACJA O BEZROBOCIU W MIASTACH I GMINACH W ZASIĘGU PUP Tuchola - stan  
w dniu 31.12.2019**

Wyszczególnienie		PUP Tuchola		m. Tuchola		ob. wiejski Tuchola		g. Cekcyn		g. Gostycyn		g. Kęsowo		g. Lubiewo		g. Śliwice	
		ogółem	kobiety	ogółem	kobiety	ogółem	kobiety	ogółem	kobiety	ogółem	kobiety	ogółem	kobiety	ogółem	kobiety	ogółem	kobiety
<b>I. Liczba bezrobotnych</b>		<b>1765</b>	<b>1063</b>	522	309	273	169	234	148	202	113	179	110	176	109	179	105
w tym	poprzednio pracujący	<b>1525</b>	<b>888</b>	442	254	230	137	201	121	181	98	158	94	151	93	162	91
	ze zwolnień grupowych	<b>71</b>	<b>38</b>	22	13	10	2	9	5	9	5	4	3	5	4	12	6
	z prawem do zasiłku	<b>351</b>	<b>214</b>	99	54	44	27	55	29	44	28	27	20	36	23	46	33
	osoby w okresie do 12 miesięcy od dnia ukończenia nauki	<b>73</b>	<b>42</b>	20	12	13	4	9	6	5	3	6	4	14	8	6	5
	posiadający gospodarstwo rolne	<b>13</b>	<b>7</b>	0	0	1	0	5	3	1	0	2	1	2	2	2	1
	bez kwalifikacji zawodowych	<b>589</b>	<b>361</b>	172	102	97	56	72	48	67	41	71	45	50	29	60	40
	bez doświadczenia zawodowego	<b>361</b>	<b>263</b>	112	75	62	46	55	44	33	26	38	28	37	26	24	18
	kobiety, które nie podjęły zatrudnienia po urodzeniu dziecka	<b>x</b>	<b>435</b>	x	121	x	68	x	62	x	48	x	48	x	51	x	37



<b>2. Bezrobotni w szczególnej sytuacji na rynku pracy</b>		<b>1562</b>	<b>971</b>	<b>456</b>	<b>278</b>	<b>245</b>	<b>154</b>	<b>209</b>	<b>139</b>	<b>170</b>	<b>96</b>	<b>164</b>	<b>105</b>	<b>160</b>	<b>103</b>	<b>158</b>	<b>96</b>	
w tym	do 30 roku życia	<b>563</b>	<b>395</b>	147	100	91	62	91	63	60	45	51	41	62	43	61	41	
	w tym do 25 roku życia	<b>287</b>	<b>187</b>	80	52	50	33	52	32	26	18	26	22	32	18	21	12	
	długotrwale bezrobotne	<b>972</b>	<b>646</b>	284	181	167	116	113	90	107	62	110	69	101	73	90	55	
	powyżej 50 roku życia	<b>418</b>	<b>147</b>	131	46	62	21	46	22	52	10	49	17	37	14	41	17	
	posiadające co najmniej jedno dziecko do 6 r. ż.	<b>486</b>	<b>421</b>	134	114	70	60	77	62	49	43	52	49	50	46	54	47	
	posiadające co najmniej jedno dziecko niepełnosprawne do 18 r. ż.	<b>16</b>	<b>14</b>	6	6	2	2	3	2	2	2	2	1	1	2	1	0	0
	niepełnosprawni	<b>119</b>	<b>50</b>	52	22	15	7	13	5	8	1	9	4	14	6	8	5	

**ROZSZERZONA INFORMACJA O BEZROBOCIU W MIASTACH I GMINACH W ZASIĘGU PUP Tuchola  
- stan w dniu 31.12.2019**

<i>Wyszczególnienie</i>		<i>PUP Tuchola</i>		<i>m. Tuchola</i>		<i>ob. wiejski Tuchola</i>		<i>g. Cekcyn</i>		<i>g. Gostycyn</i>		<i>g. Kęsowo</i>		<i>g. Lubiewo</i>		<i>g. Śliwice</i>	
		<i>ogółem</i>	<i>kobiety</i>	<i>ogółem</i>	<i>kobiety</i>	<i>ogółem</i>	<i>kobiety</i>	<i>ogółem</i>	<i>kobiety</i>	<i>ogółem</i>	<i>kobiety</i>	<i>ogółem</i>	<i>kobiety</i>	<i>ogółem</i>	<i>kobiety</i>	<i>ogółem</i>	<i>kobiety</i>
<b>3. Bezrobotni wg czasu pozostawania bez pracy w miesiącach</b>																	
z tego	do 1	<b>192</b>	<b>87</b>	70	32	20	6	29	13	25	10	15	10	18	7	15	9
	1 - 3	<b>347</b>	<b>181</b>	99	53	54	28	43	22	51	24	33	21	41	22	26	11
	3 - 6	<b>242</b>	<b>146</b>	62	41	32	20	37	21	33	21	23	14	24	11	31	18
	6 - 12	<b>251</b>	<b>158</b>	82	47	29	20	36	24	21	15	24	14	21	16	38	22
	12 - 24	<b>263</b>	<b>174</b>	67	44	47	35	34	24	32	15	36	21	23	19	24	16
	pow. 24	<b>470</b>	<b>317</b>	142	92	91	60	55	44	40	28	48	30	49	34	45	29
<b>4. Bezrobotni wg wieku</b>																	
z tego	18 - 24	<b>287</b>	<b>187</b>	80	52	50	33	52	32	26	18	26	22	32	18	21	12
	25 - 34	<b>503</b>	<b>372</b>	136	97	77	59	71	52	60	45	46	37	53	41	60	41
	35 - 44	<b>425</b>	<b>280</b>	140	91	65	46	48	31	38	28	48	27	43	29	43	28
	45 - 54	<b>273</b>	<b>155</b>	75	46	37	19	33	23	46	16	24	16	28	18	30	17
	55 - 59	<b>159</b>	<b>69</b>	54	23	28	12	18	10	19	6	19	8	7	3	14	7
	60 - 64	<b>118</b>		37		16		12		13		16		13		11	
<b>5. Bezrobotni wg wykształcenia</b>																	
z tego	wyższe	<b>133</b>	<b>95</b>	53	34	14	10	18	13	10	7	8	8	12	9	18	14
	policealne i średnie zawodowe	<b>347</b>	<b>260</b>	113	84	51	41	45	31	35	30	31	23	46	33	26	18
	średnie ogólnokształcące	<b>164</b>	<b>120</b>	54	36	23	18	24	16	13	9	19	16	16	14	15	11
	zasadnicze zawodowe	<b>584</b>	<b>308</b>	151	70	95	60	80	53	79	33	59	31	55	31	65	30
	gimnazjalne i poniżej	<b>537</b>	<b>280</b>	151	85	90	40	67	35	65	34	62	32	47	22	55	32

**ROZSZERZONA INFORMACJA O BEZROBOCIU W MIASTACH I GMINACH W ZASIĘGU PUP Tuchola  
- stan w dniu 31.12.2019**

Wyszczególnienie	PUP Tuchola		m. Tuchola		ob. wiejski Tuchola		g. Cekcyn		g. Gostycyn		g. Kęsowo		g. Lubiewo		g. Śliwice	
	ogółem	kobiety	ogółem	kobiety	ogółem	kobiety	ogółem	kobiety	ogółem	kobiety	ogółem	kobiety	ogółem	kobiety	ogółem	kobiety
<b>6. Wolne miejsca pracy i miejsca aktywizacji zawodowej zgłoszone w okresie</b>	<b>1122</b>	<b>x</b>	523	<b>x</b>	45	<b>x</b>	104	<b>x</b>	126	<b>x</b>	59	<b>x</b>	65	<b>x</b>	200	<b>x</b>
w tym																
subsydiowane	<b>545</b>	<b>x</b>	244	<b>x</b>	33	<b>x</b>	62	<b>x</b>	59	<b>x</b>	26	<b>x</b>	55	<b>x</b>	66	<b>x</b>
zatrudnienie lub inna praca zarobkowa	<b>932</b>	<b>x</b>	444	<b>x</b>	37	<b>x</b>	84	<b>x</b>	93	<b>x</b>	51	<b>x</b>	43	<b>x</b>	180	<b>x</b>
miejsca aktywizacji zawodowej	<b>190</b>	<b>x</b>	79	<b>x</b>	8	<b>x</b>	20	<b>x</b>	33	<b>x</b>	8	<b>x</b>	22	<b>x</b>	20	<b>x</b>
<b>7. Podjęcia pracy w okresie</b>	<b>1710</b>	<b>863</b>	488	235	237	119	246	130	214	116	151	72	196	101	178	90
w tym pracy subsydiowanej	<b>431</b>	<b>176</b>	104	37	78	33	79	43	44	20	33	11	43	15	50	17
<b>8. Rozpoczęcia staży</b>	<b>135</b>	<b>119</b>	43	36	19	17	15	12	16	14	14	14	21	19	7	7
<b>9. Rozpoczęcia szkoleń</b>	<b>65</b>	<b>28</b>	17	9	15	5	9	4	9	2	5	3	7	4	3	1

**Tabela 40.**  
**Bilans bezrobotnych**

	Wyszczególnienie	Gminy						
		PUP	Cekcyn	Gostycyn	Kęsowo	Lubiewo	Śliwice	Tuchola
1.	Liczba bezrobotnych na koniec 2018 r.	2003	268	208	202	205	206	914
2.	Bezrobotni zarejestrowani w 2019r.	<b>2693</b>	<b>388</b>	<b>363</b>	<b>234</b>	<b>301</b>	<b>253</b>	<b>1154</b>
	z tego:							
	- po raz pierwszy	431	75	46	35	51	45	179
	- po raz kolejny	2262	313	317	199	250	208	975
	- zwolnieni z przyczyn zakładu pracy	84	13	9	4	6	10	42
	- poprzednio pracujący	2413	350	331	211	262	231	1028
	- niepełnosprawni	176	27	14	10	17	8	100
3.	Wyłączeni z ewidencji w 2019 r.	<b>2931</b>	<b>422</b>	<b>369</b>	<b>257</b>	<b>330</b>	<b>280</b>	<b>1273</b>
	z tego:							
	- podjęcia pracy, w tym:	1710	246	214	151	196	178	725
	∞ praca niesubsydiowana	1279	167	170	118	153	128	543
	∞ praca subsydiowana, w tym:	431	79	44	33	43	50	182
	• roboty publiczne	91	21	11	12	8	6	33
	• prace interwencyjne	127	22	12	8	17	19	49
	• jednorazowe środki na podjęcie dział. gosp.*	62	12	5	3	7	4	31
	• ref. kosztów zatrudnienia bezrobotnego	103	18	7	6	7	18	47
	• dofinansowanie wynagrodzenia za zatrudnienie bezrobotnego powyżej 50 roku życia	9	0	0	0	1	0	8
	• inne**	25	5	6	3	2	1	8
	- rozpoczęcia szkolenia lub stażu	200	24	25	19	28	10	94
	- prace społecznie użyteczne	47	7	16	7	7	10	0

	- niepotwierdzenie gotowości do podjęcia pracy	411	65	42	34	43	34	193
	- dobrowolnej rezygnacji	331	50	49	29	33	28	142
	- podjęcia nauki	6	3	0	0	0	0	3
	- osiągnięcia wieku emerytalnego	30	4	4	2	4	1	15
	- nabycia praw emerytalnych i rentowych	13	2	0	0	2	1	8
	- nabycia prawa do świadczenia przedemerytalnego	21	2	1	2	2	1	13
	- inne	132	19	11	12	14	11	65
4.	Liczba bezrobotnych na koniec 2019 r.	1765	234	202	179	176	179	795

\* w tym w ramach bonu na zasiedlenie

\*\* w pozycji tej ujmowane są m. in. refundacje części kosztów poniesionych na wynagrodzenia, nagrody i składki na ubezpieczenia społeczne skierowanych bezrobotnych do 30 roku życia (wakaty na zwolnionych stanowiskach pracy)

**Tabela 41.**  
**Bezrobotni zaktywizowani w 2019 roku**

Wyszczególnienie	PUP Tuchola		Cekcyn		Gostycyn		Kęsowo		Lubiewo		Śliwice		Tuchola	
	Ogółem	Kobiety	Ogółem	Kobiety	Ogółem	Kobiety	Ogółem	Kobiety	Ogółem	Kobiety	Ogółem	Kobiety	Ogółem	Kobiety
Zgłoszone wolne miejsca pracy i aktywizacji zawodowej	1122		104		126		59		65		200		568	
Podjęcia pracy ogółem:	1710	863	246	130	214	116	151	72	196	101	178	90	725	354
- prace niesubsydiowane	1279	687	167	87	170	96	118	61	153	86	128	73	543	284
- praca subsydiowana:	431	176	79	43	44	20	33	11	43	15	50	17	182	70

• prace interwencyjne	127	59	22	15	12	6	8	2	17	6	19	7	49	23
• roboty publiczne	91	46	21	14	11	7	12	6	8	2	6	4	33	13
• jednorazowe środki na podjęcie dział. gosp.	62	22	12	5	5	1	3	0	7	3	4	0	31	13
• ref. kosztów utworzenia m-ca pracy	103	30	18	4	7	3	6	2	7	3	18	5	47	13
• dofinansowanie wynagrodzenia za zatrudnienie bezrobotnego powyżej 50 roku życia	9	5	0	0	0	0	0	0	1	0	0	0	8	5
• inne	25	8	5	4	6	1	3	1	2	0	1	1	8	1
Staż	135	119	15	12	16	14	14	14	21	19	7	7	62	53
Szkolenia	65	28	9	4	9	2	5	3	7	4	3	1	32	14
Prace społecznie użyteczne	47	32	7	7	16	8	7	6	7	5	10	6	0	0
Dodatki aktywizacyjne	197	110	25	16	22	13	14	9	22	12	21	12	93	48