



100-lecie

**Publicznych Służb  
Zatrudnienia**

1919-2019

**Informacja o pracy  
Powiatowego Urzędu Pracy w Tucholi  
w roku 2018**

Tuchola, luty 2019r.

## 1. Struktura demograficzna powiatu tucholskiego

Powiat tucholski zajmuje powierzchnię 107.546 ha. Siedzibą powiatu i jedynym miastem na jego terenie jest Tuchola. Powiat składa się z 6 gmin: gminy miejsko - wiejskiej Tuchola oraz gmin wiejskich: Cekcyn, Gostycyn, Kęsowo, Lubiewo i Śliwice.

**Tabela 1. Powierzchnia powiatu tucholskiego**

Gminy powiatu	Powierzchnia w ha	Liczba sołectw	Liczba miejscowości
Powiat tucholski	107.546	72	176
Miasto Tuchola	1.769	-	1
Gmina Tuchola	22.197	10	38
Gmina Cekcyn	25.326	14	55
Gmina Gostycyn	13.580	10	18
Gmina Kęsowo	10.922	10	20
Gmina Lubiewo	16.280	11	19
Gmina Śliwice	17.472	17	25

Źródło: Bank Danych Lokalnych – [www.stat.gov.pl](http://www.stat.gov.pl)

W tabelach 2-6 przedstawiono dane z 2017 roku, gdyż w trakcie tworzenia tego opracowania informacje za 2018r. nie były jeszcze dostępne na stronach Głównego Urzędu Statystycznego.

**Tabela 2. Ludność powiatu tucholskiego w latach 2016 – 2017 (stan w dniu 31 XII)**

Wyszczególnienie	Ogółem		Zmiana	Mężczyźni		Zmiana	Kobiety		Zmiana
	2016	2017		2016	2017		2016	2017	
Powiat tucholski	48.416	48.438	22	24.124	24.167	43	24.292	24.271	-21
Miasto Tuchola	13.814	13.793	-21	6.665	6.661	-4	7.149	7.132	-17
Gmina Tuchola	6.587	6.594	7	3.300	3.311	11	3.287	3.283	-4
Gmina Cekcyn	6.755	6.783	28	3.358	3.382	24	3.397	3.401	4
Gmina Gostycyn	5.232	5.238	6	2.624	2.622	-2	2.608	2.616	8
Gmina Kęsowo	4.450	4.464	14	2.269	2.282	13	2.181	2.182	1
Gmina Lubiewo	5.923	5.944	21	3.024	3.041	17	2.899	2.903	4
Gmina Śliwice	5.655	5.622	-33	2.884	2.868	-16	2.771	2.754	-17

Źródło: Bank Danych Lokalnych – [www.stat.gov.pl](http://www.stat.gov.pl)

Pod koniec 2017 roku największe w powiecie pod względem zaludnienia było miasto Tuchola – zamieszkiwało je 13.793 osoby (co daje 28,5% ogółu mieszkańców powiatu). Kolejne miejsca zajmowały: gmina Cekcyn, którą zamieszkiwały 6.783 osoby (14,0% ludności powiatu), gmina Tuchola - 6.594 osoby (13,6% ludności powiatu), gmina Lubiewo – 5.944 osoby (12,3% ludności powiatu), gmina Śliwice – 5.622 osoby (11,6% ludności powiatu), gmina Gostycyn – 5.238 osób (10,8% ludności powiatu). Najmniejszą gminą pod względem liczby ludności była gmina Kęsowo, w której na koniec 2017 roku zamieszkiwały 4.464 osoby co dawało 9,2% ogółu ludności w powiecie.

W porównaniu z 2016 rokiem najbardziej wzrosła liczba ludności w gminie Cekcyn (o 28 osób), natomiast największy spadek odnotowano w gminie Śliwice (o 33 osoby).

**Tabela 3. Ludność powiatu tucholskiego w wieku przedprodukcyjnym, produkcyjnym i poprodukcyjnym – stan na dzień 31.12.2017r.**

Wyszczególnienie	Ogółem	Kobiety	W wieku					
			przedprodukcyjnym		produkcyjnym		poprodukcyjnym	
			razem	w tym kobiety	razem	w tym kobiety	razem	w tym kobiety
Powiat tucholski	48.438	24.271	9.724	4.699	29.938	13.722	8.776	5.850
Miasto Tuchola	13.793	7.132	2.577	1.243	8.325	3.927	2.891	1.962
Gmina Tuchola	6.594	3.283	1.354	668	4.112	1.903	1.128	712
Gmina Cekcyn	6.783	3.401	1.425	694	4.246	1.950	1.112	757
Gmina Gostycyn	5.238	2.616	1.042	535	3.261	1.473	935	608
Gmina Kęsowo	4.464	2.182	898	427	2.803	1.252	763	503
Gmina Lubiewo	5.944	2.903	1.257	569	3.648	1.647	1.039	687
Gmina Śliwice	5.622	2.754	1.171	563	3.543	1.570	908	621

Źródło: Bank Danych Lokalnych – [www.stat.gov.pl](http://www.stat.gov.pl)

Przez ludność w wieku produkcyjnym rozumie się ludność w wieku zdolności do pracy. Dla mężczyzn przyjęto wiek 18-64 lata, dla kobiet 18-59 lat. Przez ludność w wieku nieprodukcyjnym rozumie się ludność w wieku przedprodukcyjnym, tj. do 17 lat oraz w wieku poprodukcyjnym, tj. mężczyźni - 65 lat i więcej, kobiety – 60 lat i więcej. Wśród mieszkańców naszego powiatu przeważają osoby w wieku produkcyjnym (29.938 osób – 61,8% ogółu ludności powiatu). Najwięcej osób w wieku produkcyjnym zamieszkuje miasto Tuchola (8.325 osób – 27,8% ogółu ludności w wieku produkcyjnym), najmniej gminę Kęsowo (2.803 osoby – 9,4% ogółu ludności w wieku produkcyjnym).

**Tabela 4. Ludność powiatu tucholskiego w wieku przedprodukcyjnym, produkcyjnym i poprodukcyjnym w latach 2016 – 2017 (stan w dniu 31 XII)**

Wyszczególnienie	W wieku								
	przedprodukcyjnym			produkcyjnym			poprodukcyjnym		
	2016	2017	zmiana	2016	2017	zmiana	2016	2017	zmiana
Powiat tucholski	9.777	9.724	-53	30.179	29.938	-241	8.460	8.776	316
Miasto Tuchola	2.588	2.577	-11	8.455	8.325	-130	2.771	2.891	120
Gmina Tuchola	1.365	1.354	-11	4.129	4.112	-17	1.093	1.128	35
Gmina Cekcyn	1.414	1.425	-11	4.278	4.246	-32	1.063	1.112	49
Gmina Gostycyn	1.058	1.042	-16	3.269	3.261	-8	905	935	30
Gmina Kęsowo	890	898	8	2.826	2.803	-23	734	763	29
Gmina Lubiewo	1.255	1.257	2	3.665	3.648	-17	1.003	1.039	36
Gmina Śliwice	1.207	1.171	-36	3.557	3.543	-14	891	908	17

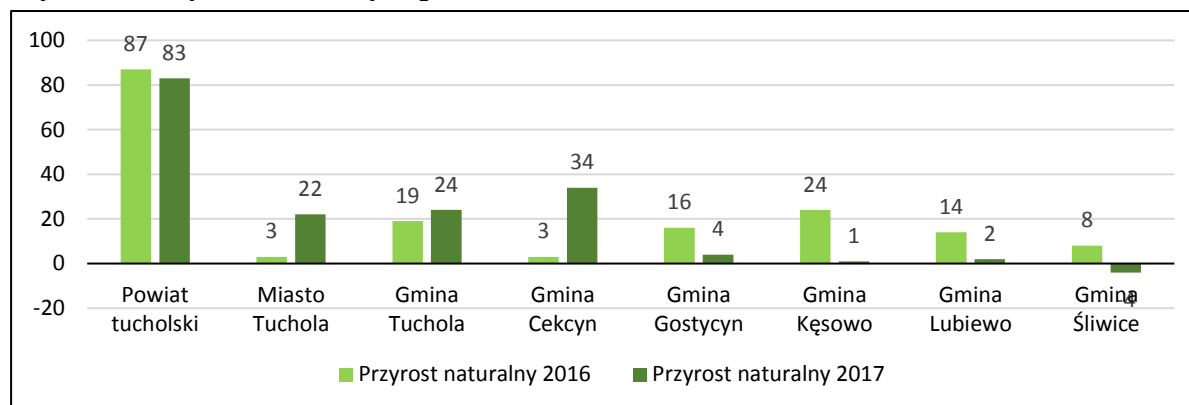
Źródło: Bank Danych Lokalnych – [www.stat.gov.pl](http://www.stat.gov.pl)

W porównaniu z 2016 rokiem wzrosła liczba ludności w wieku poprodukcyjnym o 316 osób, natomiast spadła liczba ludności w wieku przedprodukcyjnym o 53 osoby i w wieku produkcyjnym o 241 osób. Największy wzrost liczby ludności w wieku poprodukcyjnym (o 120 osób), a zarazem największy spadek liczby ludności w wieku produkcyjnym (o 130 osób) odnotowano w mieście Tuchola. Największy spadek liczby ludności w wieku przedprodukcyjnym (o 36 osób) odnotowano w gminie Śliwice.

**Tabela 5. Ruch naturalny ludności w powiecie tucholskim w latach 2016 – 2017**

Wyszczególnienie	Urodzenia		Zgony		Przyrost naturalny	
	2016	2017	2016	2017	2016	2017
Powiat tucholski	511	525	424	442	87	83
Miasto Tuchola	123	143	120	121	3	22
Gmina Tuchola	74	80	55	56	19	24
Gmina Cekcyn	75	88	72	54	3	34
Gmina Gostycyn	57	47	41	43	16	4
Gmina Kęsowo	52	40	28	39	24	1
Gmina Lubiewo	70	63	56	61	14	2
Gmina Śliwice	60	64	52	68	8	-4

Źródło: Bank Danych Lokalnych – [www.stat.gov.pl](http://www.stat.gov.pl)

**Wykres 1. Przyrost naturalny w powiecie tucholskim w latach 2016 – 2017**

Źródło: Bank Danych Lokalnych – [www.stat.gov.pl](http://www.stat.gov.pl)

W 2017r. w powiecie tucholskim, podobnie jak w roku ubiegłym, odnotowano dodatni przyrost naturalny, największy w gminie Cekcyn, najmniejszy w gminie Kęsowo. Tylko w gminie Śliwice przyrost naturalny był ujemny.

**Tabela 6. Migracje ludności na pobyt stały w latach 2016-2017**

Wyszczególnienie	Zameldowania w ruchu wewnętrznym		Wymeldowania w ruchu wewnętrznym		Saldo migracji wewnętrznych	
	2016	2017	2016	2017	2016	2017
Powiat tucholski	415	454	479	555	-64	-101
Miasto Tuchola	87	114	158	160	-71	-46
Gmina Tuchola	86	77	55	110	31	-33
Gmina Cekcyn	69	60	61	68	8	-8
Gmina Gostycyn	45	49	54	57	-9	-8
Gmina Kęsowo	35	51	64	53	-29	-2
Gmina Lubiewo	58	68	51	50	7	18
Gmina Śliwice	35	35	36	57	-1	-22

Źródło: Bank Danych Lokalnych – [www.stat.gov.pl](http://www.stat.gov.pl)

W 2017r. w powiecie tucholskim odnotowano 555 wymeldowań z pobytu stałego, natomiast 454 osoby zameldowały się na pobyt stały. Ogólne saldo migracji w ruchu wewnętrznym w 2017r. w powiecie tucholskim wyniosło minus 101. Z gmin wymeldowało się 395 osób, a zameldowało się 340 osób. Odplyw w mieście był mniejszy niż w gminach. Z miasta wymeldowało się 160 osób, a zameldowało się 114 osób. Największe dodatnie ogólne saldo migracji odnotowano w gminie Lubiewo (plus 18), a największe ujemne ogólne saldo migracji odnotowano w mieście Tuchola (minus 46).

## 2. Rynek pracy

W tabelach 8 i 12 przedstawiono dane z 2017 roku, gdyż w trakcie tworzenia tego opracowania informacje za 2018r. nie były jeszcze dostępne na stronach Głównego Urzędu Statystycznego.

Według danych Urzędu Statystycznego w Bydgoszczy (Biuletyn Statystyczny Województwa Kujawsko – Pomorskiego III kwartał 2018r.), w końcu września 2018r. w rejestrze REGON w województwie zarejestrowanych były ogółem 196.196 podmiotów gospodarki narodowej (bez osób prowadzących gospodarstwa indywidualne w rolnictwie), w tym w powiecie tucholskim 3.585 (w 2017r. - 3.484).

**Tabela 7. Podmioty gospodarcze<sup>a</sup> z terenu powiatu tucholskiego zarejestrowane w rejestrze REGON wg sektorów własnościowych i gmin w latach 2017 – 2018 (stan w dniu 30 IX)**

Wyszczególnienie	2017			2018		
	Ogółem	Sektor publiczny	Sektor prywatny	Ogółem	Sektor publiczny	Sektor prywatny
Powiat tucholski	3.484	154	3.325	3.585	157	3.425
Miasto i Gmina Tuchola	1.706	94	1.609	1.770	93	1.676
Gmina Cekcyn	436	14	421	448	16	431
Gmina Gostycyn	384	13	371	382	14	368
Gmina Kęsowo	247	9	238	242	10	232
Gmina Lubiewo	349	10	339	362	10	352
Gmina Śliwice	362	14	347	381	14	366

Źródło: Bank Danych Lokalnych – [www.stat.gov.pl](http://www.stat.gov.pl)

<sup>a</sup> bez osób prowadzących gospodarstwa indywidualne w rolnictwie

W powiecie tucholskim w końcu września 2018r. było 3.585 podmiotów gospodarki narodowej, tj. o 2,9% więcej niż przed rokiem. Podmiotów w sektorze publicznym było 157, a w sektorze prywatnym 3.425. W porównaniu z wrześniem 2017r. liczba podmiotów w sektorze publicznym wzrosła o 3 jednostki, a w sektorze prywatnym wzrosła o 100 jednostek.

**Tabela 8. Podmioty gospodarcze<sup>a</sup> z terenu powiatu tucholskiego nowo zarejestrowane i wyrejestrowane z rejestru REGON w okresie I – XII 2016r. i 2017r. wg sektorów własnościowych**

Sektor własnościowy	Podmioty gospodarcze w 2016 roku		Podmioty gospodarcze w 2017 roku	
	nowo zarejestrowane	wyrejestrowane	nowo zarejestrowane	wyrejestrowane
Sektor publiczny	3	0	3	18
Sektor prywatny	277	273	336	278
Ogółem	280	273	339	296

Źródło: Bank Danych Lokalnych – [www.stat.gov.pl](http://www.stat.gov.pl)

<sup>a</sup> bez osób prowadzących gospodarstwa indywidualne w rolnictwie

W 2017r. w rejestrze REGON zarejestrowano 339 nowych podmiotów gospodarki narodowej z terenu powiatu tucholskiego (w tym 3 z sektora publicznego). W tym samym okresie wyrejestrowano 296 podmiotów (w tym 18 z sektora publicznego). W porównaniu z 2016r. wzrosła liczba nowo zarejestrowanych podmiotów (o 59 jednostek) i wyrejestrowanych podmiotów (o 23 jednostki).

**Tabela 9. Podmioty gospodarki narodowej<sup>a</sup> zarejestrowane w rejestrze REGON w powiecie tucholskim w latach 2017 i 2018– stan w dniu 30 IX**

Podmioty		Lata	
		2017	2018
w tym między innymi	Spółki handlowe (ogółem):	150	113
	- w tym z udziałem kapitału zagranicznego	30	15
	Spółki cywilne	135	135
	Spółdzielnie	28	20
Osoby fizyczne		2.671	2.807

Źródło: Bank Danych Lokalnych – [www.stat.gov.pl](http://www.stat.gov.pl)

<sup>a</sup> bez osób prowadzących indywidualne gospodarstwa w rolnictwie

Analizując podmioty gospodarcze pod względem formy prawnej, w porównaniu z wrześniem 2017r., zaobserwowano wzrost jedynie wśród osób fizycznych prowadzących działalność gospodarczą, tj. o 136 jednostek, spadek dotyczył spółek handlowych o 37 jednostek i spółdzielni o 8 jednostek, na tym samym poziomie pozostały spółki cywilne.

**Tabela 10. Podmioty gospodarki narodowej<sup>a</sup> zarejestrowane w rejestrze REGON w powiecie tucholskim wg formy prawnej - stan w dniu 30.09.2018r.**

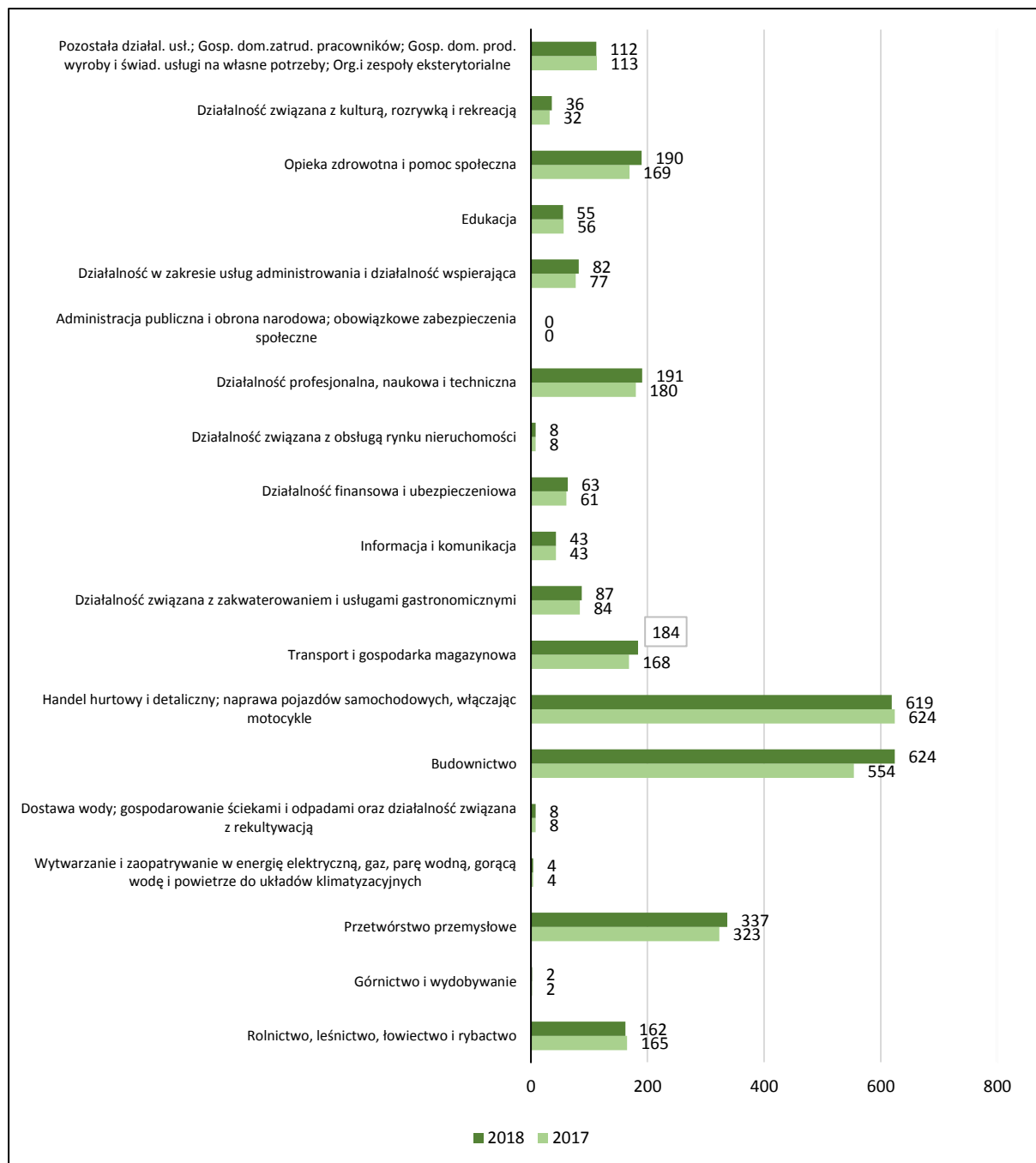
Wyszczególnienie	Spółki handlowe	W tym z udziałem kapitału zagranicznego	Spółki cywilne	Spółdzielnie	Osoby fizyczne
Miasto i Gmina Tuchola	68	9	85	9	1.338
Gmina Cekcyn	7	1	9	1	378
Gmina Gostycyn	12	3	8	4	314
Gmina Kęsowo	8	1	9	3	177
Gmina Lubiewo	5	1	14	2	293
Gmina Śliwice	13	0	10	1	307

Źródło: Bank Danych Lokalnych – [www.stat.gov.pl](http://www.stat.gov.pl)

<sup>a</sup> bez osób prowadzących indywidualne gospodarstwa w rolnictwie

Według stanu na dzień 30 września 2018r. w powiecie tucholskim w rejestrze REGON przeważały osoby fizyczne prowadzące działalność gospodarczą - 2.807 podmiotów, spółki cywilne – 135 podmiotów i spółki handlowe – 113 podmiotów. Najwięcej podmiotów gospodarczych skupionych było w mieście i gminie Tuchola (1.338 osób fizycznych prowadzących działalność gospodarczą; 85 spółek cywilnych; 68 spółek handlowych; 9 spółdzielni), najmniej w gminie Kęsowo (177 osób fizycznych prowadzących działalność gospodarczą; 9 spółek cywilnych; 8 spółek handlowych; 3 spółdzielnie).

**Wykres 2. Osoby fizyczne prowadzące działalność gospodarczą według sekcji PKD w latach 2017 i 2018 – stan w dniu 30 IX**



Źródło: Bank Danych Lokalnych – [www.stat.gov.pl](http://www.stat.gov.pl)

Osoby fizyczne prowadziły działalność gospodarczą głównie w sekcjach:

- budownictwo – 624;
- handel hurtowy i detaliczny; naprawa pojazdów samochodowych, włączając motocykle – 619;
- przetwórstwo przemysłowe – 337.

W porównaniu z wrześniem 2017r. najbardziej wzrosła liczba osób fizycznych prowadzących działalność gospodarczą w sekcji budownictwo (o 70 podmiotów) i sekcji opieka zdrowotna i pomoc społeczna (o 21 podmiotów), największy spadek odnotowano w sekcji handel hurtowy i detaliczny; naprawa pojazdów samochodowych, włączając motocykle (o 5 podmiotów).

**Tabela 11. Podmioty gospodarki narodowej<sup>a</sup> w powiecie tucholskim wg klas wielkości w latach 2011-2017 i na koniec września 2018r.**

Wielkość zatrudnienia	stan w dniu 31 XII							stan w dniu 30.09.2018r.
	2011	2012	2013	2014	2015	2016	2017	
ogółem	3.297	3.347	3.392	3.401	3.416	3.420	3.478	3.585
0 - 9	3.089	3.162	3.213	3.223	3.241	3.244	3.306	3.424
10 - 49	176	148	141	141	139	140	138	130
50 - 249	31	36	37	36	35	34	32	29
250 - 999	1	1	1	1	1	2	2	2
1000 i więcej	0	0	0	0	0	0	0	0

Źródło: Bank Danych Lokalnych – [www.stat.gov.pl](http://www.stat.gov.pl)

<sup>a</sup> bez osób prowadzących indywidualne gospodarstwa w rolnictwie

Analizując podmioty gospodarki narodowej pod względem klas wielkości w 2017r., w porównaniu z 2011r., zaobserwowano sukcesywny wzrost ilości firm zatrudniających do 9 pracowników (o 217 podmiotów), a spadek firm zatrudniających od 10 do 49 pracowników (o 38 podmiotów).

Na koniec września 2018r. w powiecie tucholskim, zdecydowaną większość podmiotów zarejestrowanych w rejestrze REGON, stanowiły mikroprzedsiębiorstwa, czyli firmy zatrudniające poniżej 10 pracowników (3.424 podmioty – tj. 95,5% ogółu).

**Tabela 12. Pracujący<sup>a</sup> w powiecie tucholskim w latach 2007 - 2017**

Wg stanu na	Ogółem	w tym pracujący				
		w rolnictwie <sup>b</sup> , leśnictwie, łowiectwie i rybactwie	w przemyśle i budownictwie	w handlu; naprawie pojazdów samochodowych; transporte i gosp. magazynowej; zakwaterowaniu i gastronomii; informacji i komunikacji	w działalności finansowej i ubezpieczeniowej; obsłudze rynku nieruchomości	pozostałe usługi <sup>c</sup>
31.12.2007r.	11.157	4.407	3.202	988	238	2.322
31.12.2008r.	11.326	4.385	3.172	1.036	273	2.460
31.12.2009r.	11.370	4.196	3.213	1.225	257	2.479
31.12.2010r.	11.629	4.631	3.090	1.244	225	2.439
31.12.2011r.	11.834	4.615	3.244	1.290	232	2.453
31.12.2012r.	11.809	4.605	3.183	1.271	233	2.517
31.12.2013r.	11.746	4.611	3.194	1.135	246	2.560
31.12.2014r.	12.106	4.590	3.391	1.258	246	2.621
31.12.2015r.	12.290	4.596	3.652	1.217	244	2.581
31.12.2016r.	12.581	4.591	3.714	1.417	231	2.628
31.12.2017r.	12.915	4.630	3.864	1.441	247	2.733

Źródło: Bank Danych Lokalnych – [www.stat.gov.pl](http://www.stat.gov.pl)

<sup>a</sup> bez podmiotów gospodarczych o liczbie pracujących do 9 osób, duchownych i pracujących w jednostkach budżetowych działających w zakresie obrony narodowej i bezpieczeństwa publicznego.

<sup>b</sup> dane łącznie z rolnictwem indywidualnym i pracującymi w organizacjach, fundacjach, związkach (SOF), według faktycznego miejsca pracy i rodzaju działalności

<sup>c</sup> działalność profesjonalna, naukowa i techniczna; administrowanie i działalność wspierająca; administracja publiczna i obrona narodowa, obowiązkowe zabezpieczenia społeczne; edukacja; opieka zdrowotna i pomoc społeczna; działalność związana z kulturą rozrywką i rekreacją oraz pozostała działalność usługowa.

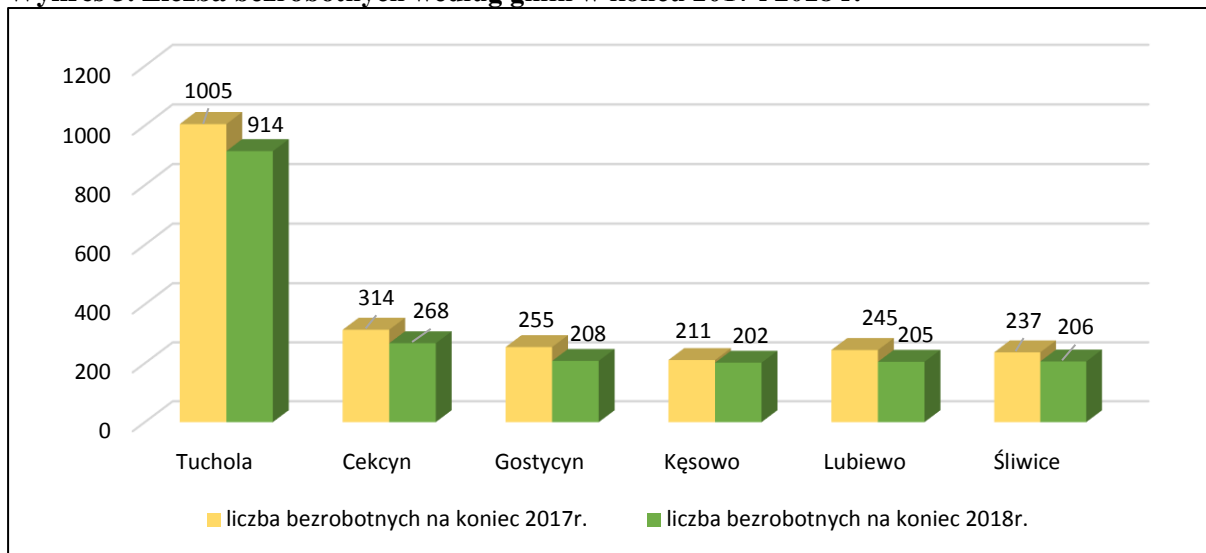
W 2017r., w porównaniu z 2007r., odnotowano wzrost wśród pracujących, w zakładach zatrudniających powyżej 9 pracowników, we wszystkich rodzajach działalności, największy zaś wśród pracujących w przemyśle i budownictwie tj. o 662 pracujących.



### 3. Poziom i stopa bezrobocia

W końcu grudnia 2018r. zarejestrowanych było 2.003 bezrobotnych tj. o 11,6% mniej niż w grudniu 2017r. (o 264 osoby). Spadek liczby bezrobotnych odnotowano we wszystkich gminach tj. w gminie Gostycyn o 18,4%, gminie Lubiewo o 16,3%, gminie Cekcyn o 14,6%, gminie Śliwice o 13,1%, w Tucholi o 9,0%, w gminie Kęsowo o 4,3%.

**Wykres 3. Liczba bezrobotnych według gmin w końcu 2017 i 2018 r.**



Źródło.: Opracowanie własne na podstawie formularza nr 1 do sprawozdania MRPiPS-01

W styczniu 2018 r. liczba osób bezrobotnych – w stosunku do grudnia 2017 - wzrosła o 140 osób (6,2%). Od lutego 2018r. do października, z wyłączeniem miesiąca września, obserwowaliśmy systematyczny spadek liczby bezrobotnych. Wzrost liczby bezrobotnych nastąpił od listopada do końca grudnia 2018r., liczba bezrobotnych zwiększyła się o 41 osób w stosunku do miesiąca października.

**Tabela 13. Liczba bezrobotnych według podziału na gminy i poszczególne miesiące w 2018 r.**

Wyszczególnienie	Liczba bezrobotnych						
	Ogółem	Tuchola	Cekcyn	Gostycyn	Kęsowo	Lubiewo	Śliwice
<b>Grudzień 2017</b>	<b>2.267</b>	1.005	314	255	211	245	237
Styczeń 2018	<b>2.407</b>	1.074	326	272	224	251	260
Luty 2018	<b>2.389</b>	1.063	322	272	218	254	260
Marzec 2018	<b>2.319</b>	1.016	306	272	226	257	242
Kwiecień 2018	<b>2.175</b>	963	300	233	209	238	232
Maj 2018	<b>2.100</b>	924	300	236	194	220	226
Czerwiec 2018	<b>2.056</b>	910	275	230	201	217	223
Lipiec 2018	<b>1.955</b>	881	266	208	194	198	208
Sierpień 2018	<b>1.925</b>	877	242	193	199	205	209
Wrzesień 2018	<b>1.928</b>	887	251	189	188	199	214
Październik 2018	<b>1.909</b>	871	260	185	181	197	215
Listopad 2018	<b>1.950</b>	889	259	198	187	205	212
<b>Grudzień 2018</b>	<b>2.003</b>	914	268	208	202	205	206
Wzrost/spadek XII 2017 do XII 2018	<b>-264</b>	-91	-46	-47	-9	-40	-31

Źródło: Opracowanie własne na podstawie formularza nr 1 do sprawozdania MRPiPS-01

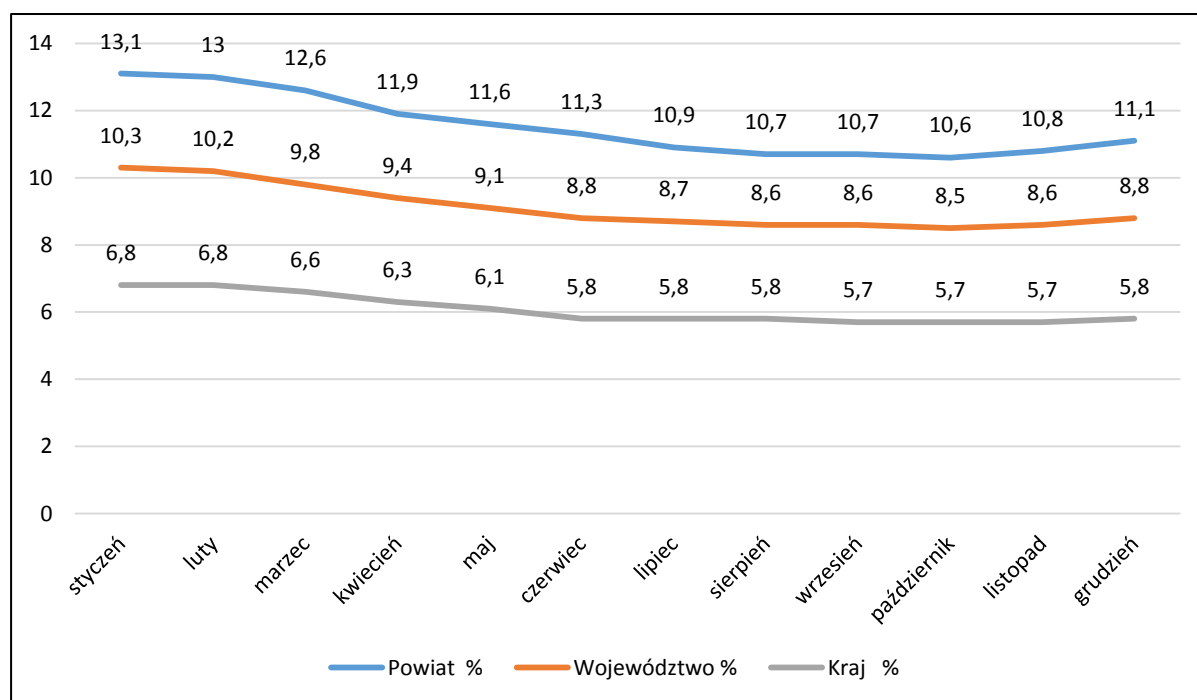
Stopa bezrobocia w powiecie tucholskim liczona w stosunku do liczby ludności aktywnej zawodowo wyniosła w grudniu 2018r. 11,1% (w województwie kujawsko-pomorskim – 8,8%, w kraju – 5,8%). Stopa bezrobocia w powiecie tucholskim w stosunku do grudnia 2017r. zmniejszyła się o 1,5 pkt procentowego, w województwie kujawsko-pomorskim zmniejszyła się o 1,2 pkt, a w kraju zmniejszyła się o 0,8 pkt procentowego.

**Tabela 14. Poziom i stopa bezrobocia powiatu tucholskiego na tle województwa kujawsko-pomorskiego i kraju w latach 2017-2018**

Stan na dzień	Liczba bezrobotnych			Stopa bezrobocia (%)		
	Powiat	Województwo	Kraj	Powiat	Województwo	Kraj
31.12.2017r.	2.267	81.543	1.081.746	12,6	10,0	6,6
31.12.2018r.	2.003	72.655	968.888	11,1	8,8	5,8
Zmiana	-264	-8.888	-112.858	-1,5	-1,2	-0,8

Źródło: Opracowanie własne na podstawie [www.wup.torun.pl](http://www.wup.torun.pl)

**Wykres 4. Stopa bezrobocia powiatu tucholskiego na tle województwa kujawsko-pomorskiego i kraju w 2018 w poszczególnych miesiącach**



Źródło: Opracowanie własne na podstawie [www.wup.torun.pl](http://www.wup.torun.pl)

### 3.1 Zmiany w poziomie bezrobocia.

W 2018r. zarejestrowało się 2.894 bezrobotnych (wobec 3.225 w 2017r.). Spośród ogólnej liczby zarejestrowanych bezrobotnych:

- 2.542 osoby (87,8%) - to osoby poprzednio pracujące (w 2017r. było to odpowiednio 2.774 i 86,0%),
- 2.435 osób (84,1%) – to osoby rejestrujące się po raz kolejny (w 2017r. było to odpowiednio 2.710 i 84,0%).

W 2018r. z ewidencji bezrobotnych wyłączono 3.158 osób (w 2017r. – 3.661).

Przyczyny wyłączeń to:

- podjęcia pracy - dotyczyły 1.930 osób i stanowiły 61,1% ogółu wyłączeń (w 2017r. było to odpowiednio 2.234 osoby i 61,0%).

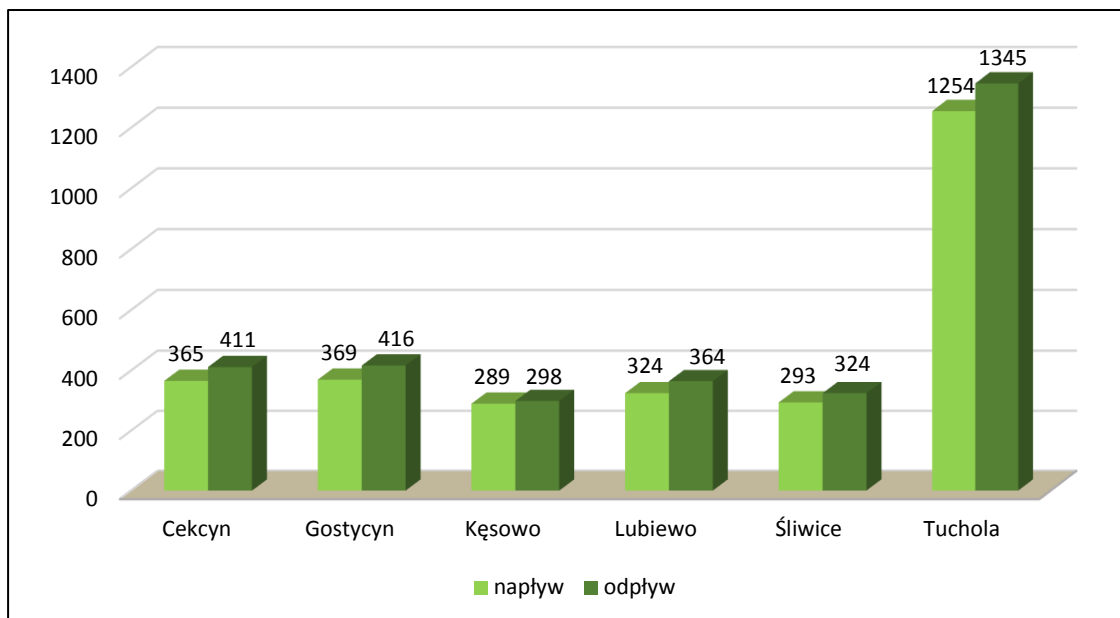
Zatrudnienie bez udziału środków FP podjęło 1.468 osób (o 72 osoby mniej niż w 2017r.). Natomiast zatrudnienie subsydiowane finansowane środkami Funduszu Pracy stanowiło 23,9% wszystkich podjęć pracy, pracę podjęły 462 osoby (o 232 osoby mniej niż w 2017r.), w tym: prace interwencyjne 125 osób (w 2017r. 97 osób), a roboty publiczne 135 osób (w roku ubiegłym 179).

W 2018r. 53 bezrobotnych otrzymało jednorazowe środki na podjęcie działalności gospodarczej (w 2017r. – 72), 100 osób podjęło pracę w ramach refundacji pracodawcom kosztów wyposażenia stanowiska pracy (w 2017r. – 105 osób), 3 osoby podjęły pracę w ramach dofinansowania wynagrodzenia za zatrudnienie skierowanego bezrobotnego powyżej 50 roku życia (w 2017r. – 11 osób). Z innej formy zatrudnienia subsydiowanego skorzystało 46 osób. Do innej formy zatrudnienia subsydiowanego zalicza się m. in. podjęcia działalności gospodarczej ze środków PFRON, refundacje części kosztów poniesionych na wynagrodzenia, nagrody i składki na ubezpieczenia społeczne skierowanych bezrobotnych do 30 roku życia ( wakaty na zwolnionych stanowiskach pracy),

- niepotwierdzenie gotowości do pracy - wyłączono 441 osób co stanowiło 14,0% (w 2017r. odpowiednio 457 osób i 12,5%) wszystkich wyłączeń;
- rozpoczęcie szkolenia, stażu i prac społecznie użytecznych dotyczyło 243 osób (w 2017r. – 359) i stanowiło 7,7% (w 2017r. – 9,8%) wszystkich wyłączeń;
- odmowa bez uzasadnionej przyczyny przyjęcia propozycji odpowiedniej pracy lub innej formy pomocy, w tym w ramach PAI – 24 osoby tj. 0,7% (w 2017 - 54 osoby tj. 1,5 %) ogółu wyłączeń;
- innych (dobrowolna rezygnacja, podjęcie nauki, nabycie prawa do emerytury lub renty, prawa do świadczenia przedemerytalnego, zmiana miejsca zamieszkania, osiągnięcia wieku emerytalnego) objęło 520 osób tj. 16,5% (w 2017r. – 557 osób tj. 15,2%) ogółu wyłączeń.

W roku 2018 żaden zakład pracy nie zgłosił do tut. urzędu pracy zamiaru zwolnień grupowych pracowników.

**Wykres 5. Napływ i odpływ bezrobotnych według gmin w powiecie tucholskim w 2018r.**

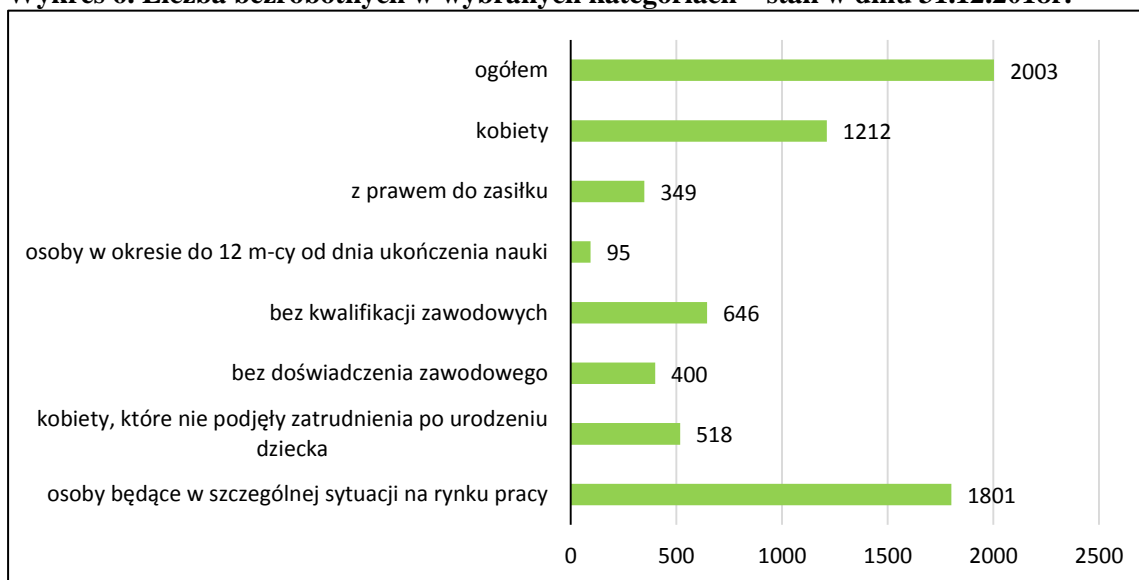


Źródło :Obliczenia własne na podstawie sprawozdania o rynku pracy MRPiPS-01

Z powyższego wykresu wynika, że odpływ (wyrejestrowanie z ewidencji bezrobotnych) był wyższy niż napływ (nowe rejestracje bezrobotnych) we wszystkich gminach tj. w Tucholi (o 91 osób), w gminie Gostycyn (o 47 osób), Cekcyn (o 46 osób), Lubiewo (o 40 osób), Śliwice (o 31 osób), Kęsowo (o 9 osób).

#### **4. Struktura zarejestrowanych bezrobotnych**

**Wykres 6. Liczba bezrobotnych w wybranych kategoriach – stan w dniu 31.12.2018r.**



Źródło :Obliczenia własne na podstawie sprawozdania o rynku pracy MRPiPS-01

#### **4.1 Bezrobotne kobiety**

W końcu grudnia 2018r. zarejestrowanych było 1.212 kobiet, które stanowiły 60,5% ogółu bezrobotnych ( w końcu 2017r. 60,6% ogółu). W odniesieniu do końca grudnia 2017r. liczba kobiet zmniejszyła się o 162 osoby. Udział kobiet wśród

bezrobotnych w poszczególnych gminach wynosi od 55,8% w gminie Gostycyn do 67,2 % w gminie Cekcyn.

Sytuacja kobiet na rynku pracy nadal jest trudniejsza niż mężczyzn. Według stanu z dnia 31.12.2018 r. ogólna liczba bezrobotnych pozostających bez pracy dłużej niż 12 miesięcy wynosi 961 osób – z czego kobiety stanowią 70,0% . Prawo do zasiłku posiadało jedynie 16,8% ogólnej liczby bezrobotnych kobiet.

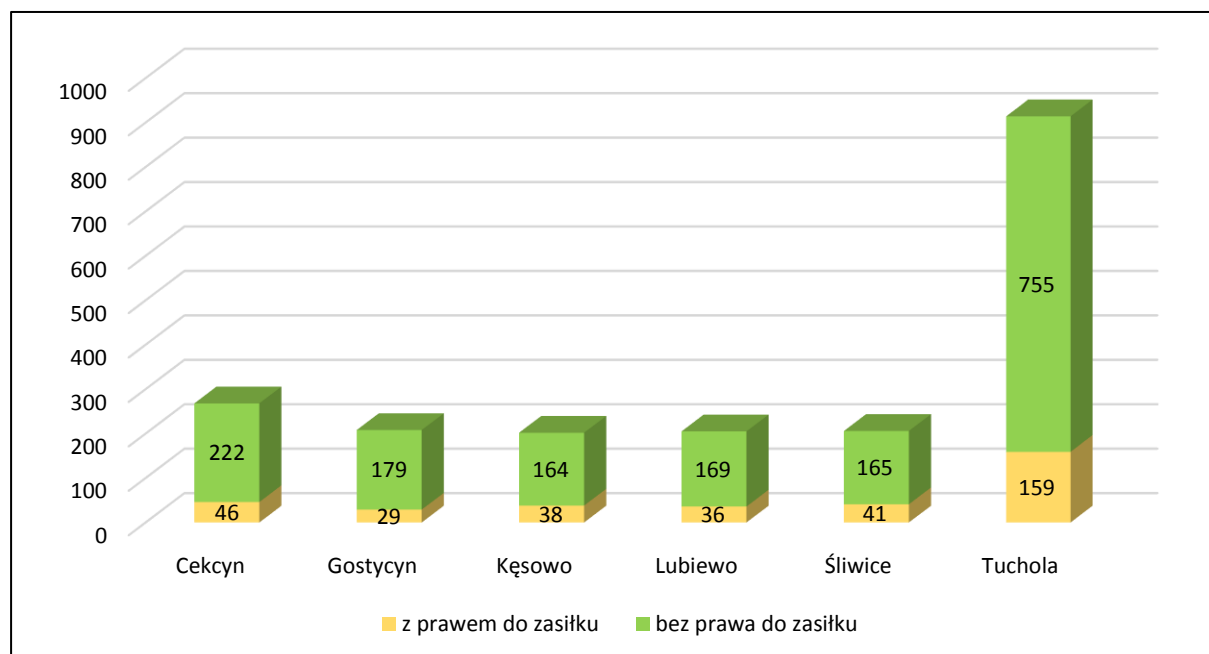
W 2018r. pracę podjęło 1.001 kobiet, co stanowiło 51,9% (w 2017r. – 1.119 osób i 50,1%) wszystkich bezrobotnych podejmujących pracę.

Szkolenia zawodowe rozpoczęła 1 kobieta – 2,5% wszystkich podejmujących szkolenia (w roku ubiegłym odpowiednio 14 i 29,8%), staże 122 kobiety – 81,9% wszystkich podejmujących staże (w roku ubiegłym odpowiednio 175 i 71,4%), prace społecznie użyteczne 40 kobiet – 74,1% wszystkich podejmujących (w roku ubiegłym odpowiednio 47 i 70,1%).

#### 4.2 Bezrobotni z prawem do zasiłku

Prawo do pobierania zasiłku w końcu grudnia 2018r. posiadało 349 osób, co stanowiło 17,4% ogółu bezrobotnych (w końcu 2017r. – 369 osób, tj. 16,3% ogółu). Udział osób uprawnionych do zasiłku w ogólnej liczbie bezrobotnych w danej gminie wahał się od 13,9% w gminie Gostycyn do 19,9% w gminie Śliwice. Zasiłek pobierało 16,8% bezrobotnych kobiet i 18,3% bezrobotnych mężczyzn.

Wykres 7. Liczba bezrobotnych z prawem do zasiłku i bez prawa do zasiłku według gmin – stan w dniu 31.12.2018r.



Źródło: Obliczenia własne na podstawie sprawozdania o rynku pracy MRPiPS-01

#### 4.3 Osoby do 12 miesięcy od dnia ukończenia nauki

W końcu grudnia 2018 roku w tut. urzędzie pracy zarejestrowanych było 95 bezrobotnych do 12 miesięcy od dnia ukończenia nauki (w 2017r. 89 osób), w tym 58 kobiet. Osoby z tej grupy stanowiły 4,7% ogółu bezrobotnych. W porównaniu do roku ubiegłego liczba bezrobotnych z tej kategorii zwiększyła się o 6 osób, a więc o 6,7%.

Wśród bezrobotnych do 12 miesięcy od dnia ukończenia nauki kobiety stanowią 61,0%. Najliczniejszą grupę pod względem poziomu wykształcenia stanowią osoby z wykształceniem policealnym i średnim zawodowym – 58,9% (56 osób) następnie zasadniczym zawodowym – 25,3% (24 osoby), średnim ogólnokształcącym - 7,4% (7 osób) i wyższym – 7,4% (7 osób), najmniejszą z wykształceniem gimnazjalnym i niższym – 1,0% (1 osoba).

W 2018 roku 209 osób podjęło pracę (w 2017 roku 221 osób).

#### **4.4 Bezrobotni bez kwalifikacji zawodowych**

Bezrobotni bez kwalifikacji to osoby nie posiadające kwalifikacji do wykonywania jakiegokolwiek zawodu poświadczonego dyplomem, świadectwem lub innym dokumentem uprawniającym do wykonywania zawodu.

Według stanu z dnia 31 grudnia 2018r. zarejestrowanych pozostawało 646 bezrobotnych bez kwalifikacji, którzy stanowili 32,2% ogółu bezrobotnych (w 2017r. było to odpowiednio: 745 osób i 32,9%).

Pracę w 2018r. podjęło 457 osób bezrobotnych bez kwalifikacji zawodowych, co stanowiło 23,7% wszystkich podjęć pracy (w 2017r. było to odpowiednio 551 osób i 24,7%).

#### **4.5 Bezrobotni bez doświadczenia zawodowego**

W końcu grudnia 2018 roku w ewidencji osób bezrobotnych zarejestrowanych było 400 osób bez doświadczenia zawodowego, analogicznie w roku 2017 – 483. Pojęcie bezrobotnego bez doświadczenia zawodowego oznacza bezrobotnego, który nie wykonywał zatrudnienia, innej pracy zarobkowej lub nie prowadził działalności gospodarczej przez okres co najmniej 6 miesięcy.

Bezrobotni bez doświadczenia zawodowego to przede wszystkim kobiety, stanowiły one 72,0% bezrobotnych w tej kategorii. Pracę w 2018 roku podjęły 353 osoby, co stanowiło 18,3% wszystkich osób podejmujących pracę.

#### **4.6 Kobiety, które nie podjęły zatrudnienia po urodzeniu dziecka**

Według stanu z dnia 31.12.2018 roku zarejestrowanych było 518 kobiet (w 2017r. - 526), które nie podjęły zatrudnienia po urodzeniu dziecka. Stanowiły one 25,9% ogółu zarejestrowanych bezrobotnych oraz 42,7% ogółu zarejestrowanych kobiet.

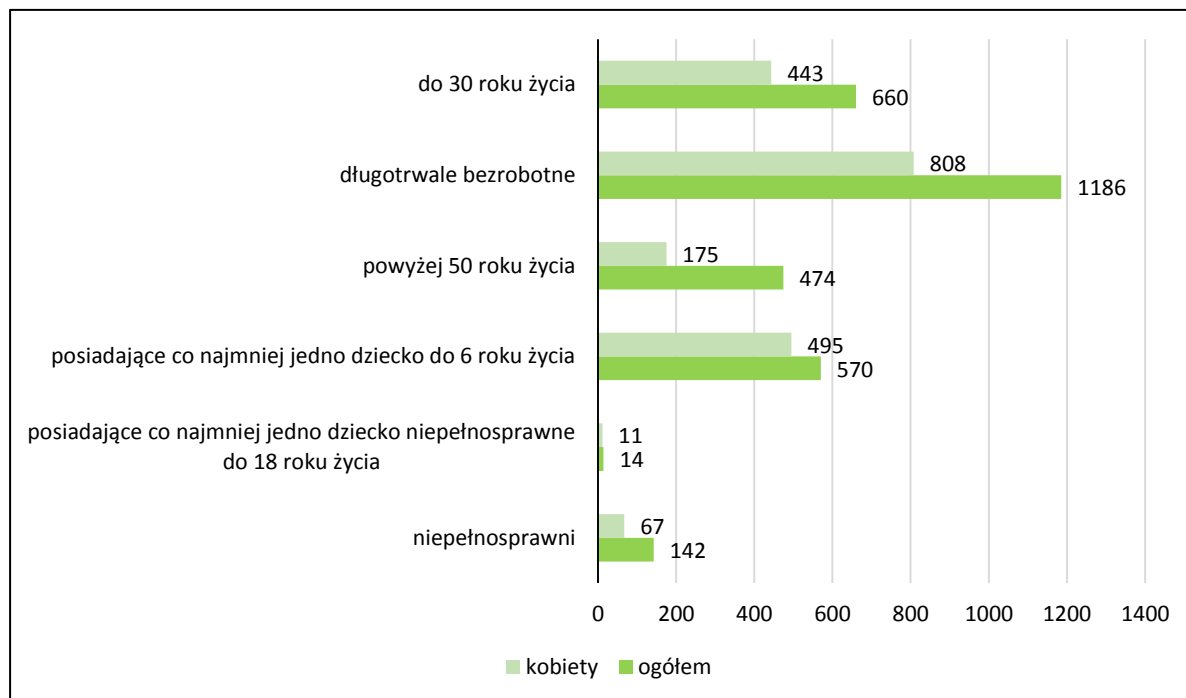
#### **4.7 Bezrobotni w szczególnej sytuacji na rynku pracy**

Zgodnie z art. 49 ustawy z dnia 20 kwietnia 2004r. o promocji zatrudnienia i instytucjach rynku pracy osobami w szczególnej sytuacji na rynku pracy są:

- 1) bezrobotni do 30 roku życia,
- 2) bezrobotni długotrwale,
- 3) bezrobotni powyżej 50 roku życia,
- 4) bezrobotni korzystający ze świadczeń z pomocy społecznej,
- 5) bezrobotni posiadający co najmniej jedno dziecko do 6 roku życia lub co najmniej jedno dziecko niepełnosprawne do 18 roku życia,

- 6) bezrobotni niepełnosprawni,
- 7) poszukujący pracy niepozostający w zatrudnieniu lub niewykonujący innej pracy zarobkowej opiekun osoby niepełnosprawnej, z wyłączeniem opiekunów osoby niepełnosprawnej pobierających świadczenie pielęgnacyjne lub specjalny zasiłek opiekuńczy na podstawie przepisów o świadczeniach rodzinnych, lub zasiłek dla opiekuna na podstawie przepisów o ustaleniu i wypłacie zasiłków dla opiekunów – przysługuje pierwszeństwo w skierowaniu do udziału w programach specjalnych.

**Wykres 8. Wybrane kategorie osób będących w szczególnej sytuacji na rynku pracy – stan w dniu 31.12.2018r.**



Źródło: Obliczenia własne na podstawie sprawozdania o rynku pracy MRPiPS-01

#### 4.7.1 Bezrobotni do 30 roku życia

W końcu grudnia 2018 r. zarejestrowanych było 660 bezrobotnych do 30 roku życia, stanowili oni 32,9% ogółu bezrobotnych (w 2017r. były to odpowiednio: 707 osób i 31,2%). Większość bezrobotnych do 30 roku życia to kobiety – 67,1%. Prawo do zasiłku dla osób bezrobotnych posiadało 31,2% z ogółu bezrobotnych uprawnionych. Najliczniejszą grupę pod względem poziomu wykształcenia stanowiły osoby z wykształceniem policealnym i średnim zawodowym – 27,7%, zasadniczym zawodowym – 26,4% oraz gimnazjalnym i poniżej – 25,1%. Osoby zarejestrowane w okresie 1-6 miesięcy stanowiły 49,7% populacji bezrobotnych do 30 roku życia.

W 2018r. pracę podjęło 905 osób, co stanowiło 46,9% wszystkich podjęć pracy. Zatrudnienie subsydiowane finansowane środkami Funduszu Pracy stanowiło 23,6% podjęć pracy w tej grupie.

Staże zawodowe podjęło 78 osób tj. 52,3% wszystkich podjęć staży (w 2017r. odpowiednio 165 osób i 67,3%), prace społecznie użyteczne – 7 osób tj. 13,0% (w 2017r. odpowiednio 8 i 11,9%).

#### **4.7.2 Długotrwale bezrobotni**

Długotrwale bezrobotny - oznacza to bezrobotnego pozostającego w rejestrze powiatowego urzędu pracy łącznie przez okres ponad 12 miesięcy w okresie ostatnich 2 lat, z wyłączeniem okresów odbywania stażu i przygotowania zawodowego dorosłych. Według stanu z dnia 31 grudnia 2018r. zarejestrowanych było 1.186 długotrwale bezrobotnych, którzy stanowili 59,2% ogółu bezrobotnych (w 2017r. były to odpowiednio: 1.397 osób i 61,6%).

Większość długotrwale bezrobotnych to kobiety – 68,1%, osoby od 25 do 44 lat (54,5%) o bardzo krótkim stażu pracy (41,9 % nie pracowało dłużej niż 5 lat), legitymujące się wykształceniem zasadniczym zawodowym – 35,0% oraz wykształceniem gimnazjalnym i niższym – 34,1%.

Pracę w 2018r. podjęło 519 osób długotrwale bezrobotnych, co stanowiło 26,9% wszystkich podjęć pracy (w 2017r. było to odpowiednio 689 osób i 30,8%).

Zatrudnienie subsydiowane stanowiło 21,0% podjęć pracy w tej grupie.

Szkolenia rozpoczęło 9 osób, tj. 22,5% wszystkich podjęć szkoleń (w 2017r. było to odpowiednio 15 osób i 31,9%), staże – 58 osób, tj. 38,9% wszystkich podjęć staży (w 2017r. odpowiednio 86 osób i 35,1%), prace społecznie użyteczne – 38 osób tj. 70,4% wszystkich podejmujących prace społecznie użyteczne (w 2017r. było to odpowiednio 53 osoby i 79,1%).

#### **4.7.3 Bezrobotni powyżej 50 roku życia**

Według stanu z dnia 31 grudnia 2018r. zarejestrowane pozostawały 474 osoby bezrobotne powyżej 50 roku życia, które stanowiły 23,7% ogółu bezrobotnych (w 2017r. było to odpowiednio 535 osób i 23,6%). Wśród tej grupy osób przeważają mężczyźni, stanowiąc 63,1% tej populacji (przed rokiem większość bezrobotnych powyżej 50 roku życia również stanowili mężczyźni – 60,9%).

Wśród bezrobotnych powyżej 50 roku życia pracę podjęło 247 osób, co stanowiło 12,8% wszystkich podjęć pracy (w 2017r. było to odpowiednio: 273 osoby i 12,2%). Zatrudnienie subsydiowane stanowiło 20,6% podjęć pracy w tej grupie.

Szkolenie podjęły 2 osoby, co stanowiło 5,0% wszystkich podjęć szkoleń (w 2017r. było to odpowiednio 12 osób i 25,5%), prace społecznie użyteczne 17 osób, co stanowiło 31,5% wszystkich podejmujących prace społecznie użyteczne (w 2017r. było to odpowiednio 29 osób i 43,3%).

#### **4.7.4 Bezrobotni posiadający co najmniej jedno dziecko do 6 roku życia.**

Według stanu z dnia 31 grudnia 2018r. zarejestrowanych pozostawało 570 bezrobotnych posiadających co najmniej jedno dziecko do 6 roku życia, którzy stanowili 28,4% ogółu bezrobotnych. Większość bezrobotnych posiadających co najmniej jedno dziecko do 6 roku życia to kobiety – 86,8%, a prawo do zasiłku dla bezrobotnych posiadało 99 osób z tej kategorii, tj. 17,4% populacji.

Bezrobotni posiadający co najmniej jedno dziecko do 6 roku życia to najczęściej osoby z krótkim stażem pracy - do 5 lat – 57,0%, pozostające bez pracy powyżej 24 miesięcy – 35,8%. Pracę w 2018r. z tej grupy podjęło 336 osób, co stanowiło 17,4% wszystkich podjęć pracy.



#### 4.7.5 Bezrobotni posiadający co najmniej jedno dziecko niepełnosprawne do 18 roku życia.

Według stanu z dnia 31 grudnia 2018r. zarejestrowanych pozostawało 14 bezrobotnych posiadających co najmniej jedno dziecko niepełnosprawne do 18 roku życia, którzy stanowili 0,7% ogółu bezrobotnych.

Większość bezrobotnych posiadających co najmniej jedno dziecko niepełnosprawne do 18 roku życia to kobiety – 78,6%, a prawo do zasiłku dla bezrobotnych posiadało 28,6% tej populacji.

Pracę w 2018r. z tej grupy podjęło 20 osób, co stanowiło 1,0% wszystkich podjęć pracy.

#### 4.7.6 Bezrobotni niepełnosprawni

Według stanu z dnia 31 grudnia 2018r. zarejestrowanych pozostawało 142 bezrobotnych niepełnosprawnych, którzy stanowili 7,1% ogółu bezrobotnych (w 2017r. odpowiednio: 158 osób i 7,0%).

Pracę w 2018r. podjęło 107 osób niepełnosprawnych, co stanowiło 5,5% wszystkich podjęć pracy (w 2017r. było to odpowiednio 128 osób i 5,7%).

Poza niepełnosprawnymi bezrobotnymi w rejestrze znajdują się również osoby niepełnosprawne poszukujące pracy nie pozostające w zatrudnieniu (nie mają oni statusu osoby bezrobotnej) – wg stanu na koniec grudnia 2018r. 10 osób.

W końcu 2018 roku niepełnosprawni bezrobotni mężczyźni stanowili 52,8% ogółu zarejestrowanych osób niepełnosprawnych (kobiety zaś – 47,2%), wśród osób niepełnosprawnych poszukujących pracy również dominują mężczyźni.

Najczęściej to osoby w wieku od 55 do 59 lat i od 30 do 39 lat, pozostające bez pracy powyżej 24 miesięcy z lekkim stopniem niepełnosprawności (60,6%) - w przypadku osób bezrobotnych, a umiarkowanym (70,0%) w przypadku osób poszukujących pracy.

W 2018r. ze środków PFRON udzielono 1 osobie bezrobotnej niepełnosprawnej jednorazowych środków na rozpoczęcie działalności gospodarczej. Osoba ta podjęła działalność w zakresie świadczenia usług kosmetyczno –podologicznych (PKD 96.02.Z - Fryzjerstwo i pozostałe zabiegi kosmetyczne ).

**Tabela 15. Cechy społeczno – demograficzne osób niepełnosprawnych bezrobotnych i poszukujących pracy – stan w dniu 31.12.2018r.**

Wyszczególnienie	Bezrobotni		Poszukujący pracy	
	Ogółem	% w ogółem	Ogółem	% w ogółem
Ogółem	142	100	10	100
Kobiety	67	47,2	2	20,0
<b>Stopień niepełnosprawności</b>				
Znaczny	3	2,1	1	10,0
Umiarkowany	53	37,3	7	70,0
Lekki	86	60,6	2	20,0
<b>Wykształcenie</b>				
Wyższe	8	5,6	2	20,0
Policealne i średnie zawodowe	25	17,6	1	10,0
Średnie ogólnokształcące	11	7,8	0	0

Wyszczególnienie	Bezrobotni		Poszukujący pracy	
	Ogółem	% w ogółem	Ogółem	% w ogółem
Zasadnicze zawodowe	53	37,3	5	50,0
Gimnazjalne	8	5,6	0	0
Podstawowe i podstawowe nieukończone	37	26,1	2	20,0
<b>Wiek</b>				
18-24	6	4,2	0	0
25-29	13	9,2	1	10,0
30-39	28	19,7	3	30,0
40-44	18	12,7	0	0
45-49	10	7,0	1	10,0
50-54	18	12,7	1	10,0
55-59	29	20,4	1	10,0
60 i więcej lat	20	14,1	3	30,0
<b>Staż pracy</b>				
Do 1 roku	15	10,6	1	10,0
1-5 lat	30	21,1	3	30,0
5-10 lat	25	17,6	1	10,0
10-20 lat	32	22,5	1	10,0
20 -30	17	12,0	1	10,0
30 lat i więcej	10	7,0	1	10,0
Bez stażu	13	9,2	2	20,0
<b>Czas pozostawania bez pracy</b>				
Do 1 miesiąca	12	8,4	1	10,0
1-3 miesięcy	20	14,1	1	10,0
3-6 miesięcy	23	16,2	2	20,0
6-12 miesięcy	16	11,3	0	0
12-24 miesięcy	25	17,6	1	10,0
Powyżej 24 miesięcy	46	32,4	5	50,0

#### **Rodzaj niepełnosprawności**

Upośledzenie umysłowe	8	5,6	0	0
Choroby psychiczne	18	12,7	3	30,0
Zaburzenia głosu, mowy i choroby słuchu	9	6,4	0	0
Choroby narządu wzroku	15	10,6	0	0
Upośledzenia narządu ruchu	24	16,9	2	20,0
Epilepsja	7	4,9	3	30,0
Choroby układu oddechowego i układu krążenia	6	4,2	0	0
Choroby układu pokarmowego	4	2,8	0	0
Choroby układu moczowo-płciowego	4	2,8	0	0
Choroby neurologiczne	29	20,4	1	10,0
Inne	13	9,2	1	10,0
Nieustalony	5	3,5	0	0

*Zródło: Opracowanie własne na podstawie sprawozdania MRPiPS-07 o osobach niepełnosprawnych bezrobotnych i poszukujących pracy niepozostających w zatrudnieniu.*

#### 4.8 Bezrobotni wg rodzaju działalności ostatniego miejsca pracy

W 2018r. zarejestrowano 2.894 bezrobotnych, w tym 2.542 osoby poprzednio pracujące (w roku ubiegłym było to odpowiednio 3.225 i 2.774). Biorąc pod uwagę rodzaj działalności ostatniego pracodawcy według Polskiej Klasyfikacji Działalności należy stwierdzić, że najczęściej rejestrowani bezrobotni pracowali w:

- przetwórstwie przemysłowym – 688 osób tj. 27,1% zarejestrowanych poprzednio pracujących,
- handlu hurtowym i detalicznym, naprawach pojazdów samochodowych, włączając motocykle – 396 osób, tj. 15,6% zarejestrowanych poprzednio pracujących,
- pozostałej działalności usługowej – 318 osób tj. 12,5% zarejestrowanych poprzednio pracujących,
- budownictwie – 256 osób tj. 10,1% zarejestrowanych poprzednio pracujących,
- administracji publicznej i obronie narodowej, obowiązkowych ubezpieczeniach społecznych – 185 osób tj. 7,3% zarejestrowanych poprzednio pracujących,
- działalności związanej z zakwaterowaniem i usługami gastronomicznymi – 89 osób tj. 3,5%, zarejestrowanych poprzednio pracujących,
- rolnictwie, łowiectwie, leśnictwie i rybactwie – 84 osoby tj. 3,3% zarejestrowanych poprzednio pracujących,
- edukacji - 75 osób tj. 2,9% zarejestrowanych poprzednio pracujących,
- transporcie i gospodarce magazynowej - 67 osób tj. 2,6% zarejestrowanych poprzednio pracujących,
- działalności w zakresie usług administrowania i działalności wspierającej - 64 osoby tj. 2,5% zarejestrowanych poprzednio pracujących.

#### 4.9 Bezrobotni według zawodów i specjalności

W końcu 2018r. zarejestrowanych było 1.749 bezrobotnych posiadających zawód. Stanowili oni 87,3% ogółu bezrobotnych. Natomiast osoby, które nie legitymowały się żadnym zawodem stanowiły 12,7% ogółu bezrobotnych (254 osoby).

Grupa **bez zawodu** obejmuje osoby niespełniające jednocześnie dwóch warunków:

- nieposiadające kwalifikacji do wykonywania jakiegokolwiek zawodu poświadczonych świadectwem (dyplomem) ukończenia kształcenia szkolnego o charakterze zawodowym lub dyplomem potwierdzającym kwalifikacje zawodowe lub świadectwem czeladniczym,
- nieposiadające udokumentowanej ciągłości pracy w okresie minimum 6 miesięcy w tym samym zawodzie.

W grupie „bez zawodu” ujęte są również osoby, które ukończyły licea ogólnokształcące.

W statystyce rynku pracy bezrobotni poprzednio pracujący klasyfikowani są według zawodu wykonywanego w ostatnim miejscu pracy, a osoby dotychczas niepracujące – zgodnie z zawodem wyuczonym (potwierdzonym świadectwem (dyplomem) ukończenia kształcenia szkolnego o charakterze zawodowym lub dyplomem potwierdzającym kwalifikacje zawodowe lub świadectwem czeladniczym).

**Tabela 16. Zawody najczęściej występujące wśród bezrobotnych – w latach 2017-2018 (stan w końcu grudnia).**

Kod zawodu	Nazwa zawodu	Liczba bezrobotnych			Zmiana do 2017r.	
		2017	<b>2018</b>	% w ogółem bezrobotnych posiadających zawód	w osobach	w %
522301	Sprzedawca <sup>s</sup>	328	<b>293</b>	16,7	-35	-10,7
512001	Kucharz <sup>s</sup>	76	<b>65</b>	3,7	-11	-14,5
722204	Ślusarz <sup>s</sup>	69	<b>62</b>	3,5	-7	-10,1
515303	Robotnik gospodarczy	68	<b>52</b>	3,0	-16	-23,2
931301	Pomocniczy robotnik budowlany	41	<b>50</b>	2,9	9	22,0
752205	Stolarz <sup>s</sup>	68	<b>46</b>	2,6	-22	-32,3
411004	Technik prac biurowych <sup>s</sup>	33	<b>44</b>	2,5	11	33,3
932101	Pakowacz ręczny	37	<b>38</b>	2,2	1	2,7
911207	Sprzątaczką biurowa	34	<b>35</b>	2,0	1	2,9
514101	Fryzjer <sup>s</sup>	31	<b>30</b>	1,7	-1	-3,2
432103	Magazynier	19	<b>27</b>	1,5	8	42,1
932911	Pomocniczy robotnik w przemyśle przetwórczym	24	<b>27</b>	1,5	3	12,5
753105	Krawiec <sup>s</sup>	34	<b>25</b>	1,4	-9	-26,5
752105	Sortowacz materiałów drewnianych	35	<b>20</b>	1,1	-15	-42,9
331403	Technik ekonomista <sup>s</sup>	26	<b>20</b>	1,1	-6	-23,1
711202	Murarz	33	<b>19</b>	1,1	-14	-42,4
723103	Mechanik pojazdów samochodowych <sup>s</sup>	23	<b>16</b>	0,9	-7	-30,4
941201	Pomoc kuchenna	12	<b>16</b>	0,9	4	33,3
513101	Kelner <sup>s</sup>	24	<b>15</b>	0,9	-9	-37,5
621001	Drwal/pilarz drzew	13	<b>14</b>	0,8	1	7,7
815301	Szwaczka maszynowa	13	<b>14</b>	0,8	1	7,7
753202	Krojczy	6	<b>13</b>	0,7	7	116,7
351203	Technik informatyk <sup>s</sup>	12	<b>13</b>	0,7	1	8,3
611190	Pozostali rolnicy upraw polowych	13	<b>12</b>	0,7	-1	-7,7
751103	Przetwórcą ryb	14	<b>12</b>	0,7	-2	-14,3
331402	Technik agrobiznesu <sup>s</sup>	7	<b>12</b>	0,7	5	71,4
522305	Technik handlowiec <sup>s</sup>	13	<b>12</b>	0,7	-1	-7,7
751201	Cukiernik <sup>s</sup>	16	<b>11</b>	0,6	-5	-31,2
524902	Doradca klienta	8	<b>11</b>	0,6	3	37,5
750005	Rzeźnik - wędliniarz	10	<b>11</b>	0,6	1	10,0

Zródło: Opracowanie własne na podstawie załącznika 3 do sprawozdania MRPiPS-01 Bezrobotni oraz wolne miejsca pracy i miejsca aktywizacji zawodowej według zawodów i specjalności „S” – dany zawód objęty jest kształceniem w systemie oświaty i występuje w klasyfikacji zawodów szkolnictwa zawodowego

Bezrobotni w 30 zawodach wymienionych w tabeli 16 stanowią 59,2% bezrobotnych posiadających zawód.

W 2018r. zarejestrowały się 2.894 osoby bezrobotne. Spośród zarejestrowanych bezrobotnych – 2.558 osób (88,4%) posiadało zawód, bez zawodu zarejestrowano 336 osób (11,6% ogółu rejestrujących się).

**Tabela 17. Zawody najczęściej występujące wśród bezrobotnych rejestrujących się w latach 2017-2018**

Kod zawodu	Nazwa zawodu	Liczba bezrobotnych			Zmiana do 2017r.	
		2017	<b>2018</b>	% w ogółem bezrobotnych posiadających zawód	w osobach	w %
522301	Sprzedawca <sup>s</sup>	347	<b>278</b>	10,9	-69	-19,9
932101	Pakowacz ręczny	74	<b>99</b>	3,9	25	33,8
931301	Pomocniczy robotnik budowlany	72	<b>83</b>	3,2	11	15,3
515303	Robotnik gospodarczy	107	<b>83</b>	3,2	-24	-22,4
411004	Technik prac biurowych <sup>s</sup>	74	<b>80</b>	3,1	6	8,1
722204	Ślusarz <sup>s</sup>	91	<b>77</b>	3,0	-14	-15,4
752205	Stolarz <sup>s</sup>	111	<b>74</b>	2,9	-37	-33,3
512001	Kucharz <sup>s</sup>	85	<b>69</b>	2,7	-16	-18,8
911207	Sprzątaczkę biurowa	42	<b>49</b>	1,9	7	16,7
723103	Mechanik pojazdów samochodowych <sup>s</sup>	63	<b>43</b>	1,7	-20	-31,7
432103	Magazynier	23	<b>41</b>	1,6	18	78,3
331403	Technik ekonomista <sup>s</sup>	60	<b>40</b>	1,6	-20	-33,3
932911	Pomocniczy robotnik w przemyśle przetwórczym	29	<b>38</b>	1,5	9	31,0
711202	Murarz	38	<b>31</b>	1,2	-7	-18,4
514101	Fryzjer <sup>s</sup>	29	<b>30</b>	1,2	1	3,4
752105	Sortowacz materiałów drewnianych	33	<b>29</b>	1,1	-4	-12,1
833203	Kierowca samochodu ciężarowego	22	<b>27</b>	1,1	5	22,7
753402	Tapicer <sup>s</sup>	14	<b>27</b>	1,1	13	92,9
941201	Pomoc kuchenna	24	<b>26</b>	1,0	2	8,3
351203	Technik informatyk <sup>s</sup>	26	<b>25</b>	1,0	-1	-3,8
524902	Doradca klienta	15	<b>24</b>	0,9	9	60,0
422103	Technik obsługi turystycznej <sup>s</sup>	10	<b>24</b>	0,9	14	140,0
816017	Operator urządzeń do produkcji wyrobów cukierniczych	16	<b>23</b>	0,9	7	43,8
832202	Kierowca samochodu dostawczego	25	<b>22</b>	0,9	-3	-12,0
331402	Technik agrobiznesu <sup>s</sup>	21	<b>22</b>	0,9	1	4,8
751204	Piekarz <sup>s</sup>	17	<b>21</b>	0,8	4	23,5
721204	Spawacz	21	<b>20</b>	0,8	-1	-4,8
522305	Technik handlowiec <sup>s</sup>	14	<b>20</b>	0,8	6	42,9

Źródło: Opracowanie własne na podstawie załącznika 3 do sprawozdania MRPiPS-01 Bezrobotni oraz wolne miejsca pracy i miejsca aktywizacji zawodowej według zawodów i specjalności  
<sup>s</sup> – dany zawód objęty jest kształceniem w systemie oświaty i występuje w klasyfikacji zawodów szkolnictwa zawodowego

W 2018 roku najwięcej bezrobotnych rejestrowało się w zawodzie sprzedawcy - 278 osób. Także i w tym zawodzie najwięcej było zarejestrowanych bezrobotnych w 2017r.

#### 4.10 Osoby bezrobotne według czasu pozostawiania bez pracy, wieku oraz poziomu wykształcenia.

W końcu 2018r. zarejestrowanych było 2.003 bezrobotnych, w tym 1.212 kobiet. Najwięcej bezrobotnych pozostawało bez pracy powyżej 24 miesięcy - 650 osób (32,4% ogółu).

Biorąc pod uwagę wiek zarejestrowanych bezrobotnych były to przede wszystkim osoby od 25 do 34 roku życia - 610 osób (30,4% ogółu). Najmniej było osób powyżej 60 roku życia – 112 osób (5,6%).

Najwięcej bezrobotnych posiadało wykształcenie zasadnicze zawodowe - 670 osób (33,4% ogółu zarejestrowanych ) oraz gimnazjalne lub niższe – 614 osób (30,6%). Najmniej bezrobotnych zarejestrowanych było z wykształceniem wyższym - 138 osób – 6,9%.

**Tabela 18. Bezrobotni według czasu pozostawiania bez pracy, wieku oraz poziomu wykształcenia w latach 2017-2018 (stan w końcu grudnia).**

Wyszczególnienie		Liczba bezrobotnych			Zmiana do 2017r.	
		2017	2018		w osobach	w %
			ogółem	kobiety		
Czas pozostawiania bez pracy w miesiącach	do 1	176	177	67	1	0,6
	1 – 3	357	337	154	-20	-5,6
	3 - 6	322	263	158	-59	-18,3
	6 - 12	315	265	160	-50	-15,9
	12 - 24	387	311	206	-76	-19,6
	pow. 24	710	650	467	-60	-8,4
Wiek	18 – 24	381	323	200	-58	-15,2
	25 - 34	636	610	436	-26	-4,1
	35 - 44	526	444	306	-82	-15,6
	45 - 54	385	326	178	-59	-15,3
	55 - 59	235	188	92	-47	-20,0
	60 lat i więcej	104	112	0	8	7,7
Wykształcenie	wyższe	146	138	99	-8	-5,5
	policealne i średnie zawodowe	439	421	307	-18	-4,1
	średnie ogólnokształcące	187	160	118	-27	-14,4
	zasadnicze zawodowe	779	670	370	-109	-14,0
	gimnazjalne i poniżej	716	614	318	-102	-14,2

*Źródło: Opracowanie własne na podstawie załącznika 1 do sprawozdania MRPiPS-01 Bezrobotni oraz poszukujący pracy według czasu pozostawiania bez pracy, wieku, poziomu wykształcenia i stażu pracy.*

W porównaniu z rokiem ubiegłym odnotowano największy spadek wśród bezrobotnych z wykształceniem zasadniczym zawodowym (o 109 osób), gimnazjalnym lub niższym (o 102 osoby), bezrobotnych w przedziale wiekowym od 35 do 44 lat (o 82 osoby), pozostających bez pracy w okresie od 12 do 24 miesięcy (o 76 osób).

## 5. Usługi rynku pracy

### 5.1 Pośrednictwo pracy

Pośrednictwo Pracy:

- udziela pomocy bezrobotnym i poszukującym pracy w uzyskaniu odpowiedniego zatrudnienia,
- udziela pomocy pracodawcom w pozyskaniu pracowników o poszukiwanych kwalifikacjach zawodowych,
- upowszechnia oferty pracy,
- pozyskuje oferty pracy,
- inicjuje i organizuje kontakty bezrobotnych i poszukujących pracy z pracodawcami,
- informuje bezrobotnych o przysługujących im prawach i obowiązkach,
- informuje bezrobotnych i poszukujących pracy oraz pracodawców o aktualnej sytuacji i przewidywanych zmianach na lokalnym rynku pracy.

#### 5.1.1 Realizacja ofert pracy

W 2018 roku do PUP w Tucholi wpłynęło 1.428 zgłoszeń wolnych miejsc pracy i miejsc aktywizacji zawodowej. Liczba zgłoszonych wolnych miejsc zatrudnienia lub innej pracy zarobkowej wyniosła 1.209, natomiast wolnych miejsc aktywizacji zawodowej (staże, prace społecznie użyteczne) 219.

W stosunku do roku ubiegłego liczba zgłoszonych miejsc pracy i miejsc aktywizacji zawodowej spadła o 16,2% tj. o 276 miejsc.

**Tabela 19. Wolne miejsca pracy oraz miejsca aktywizacji zawodowej najczęściej zgłaszane w PUP Tuchola w 2018r. według zawodów.**

Kod zawodu	Nazwa zawodu	Liczba wolnych miejsc pracy i miejsc aktywizacji zawodowej		
		ogółem	w tym:	
			Liczba subsydiowanych wolnych miejsc pracy* i miejsc aktywizacji zawodowej**	% w ogółem
515303	Robotnik gospodarczy	162	150	92,6
932911	Pomocniczy robotnik w przemyśle przetwórczym	105	4	3,8
411004	Technik prac biurowych	91	76	83,5
752206	Stolarz galanterii drzewnej	86	1	1,2
522301	Sprzedawca	69	30	43,5
931301	Pomocniczy robotnik budowlany	41	19	46,3
722204	Ślusarz	33	15	45,5
512001	Kucharz	31	15	48,4

Kod zawodu	Nazwa zawodu	Liczba wolnych miejsc pracy i miejsc aktywizacji zawodowej		
		ogółem	w tym:	
			Liczba subsydiowanych wolnych miejsc pracy* i miejsc aktywizacji zawodowej**	% w ogółem
818116	Operator urządzeń przemysłu szklarskiego	29	2	6,9
721204	Spawacz	29	4	13,8
711490	Pozostali betoniarze, betoniarze, zbrojarze i pokrewni	30	0	0
432103	Magazynier	26	15	57,7
941201	Pomoc kuchenna	25	10	40,0
832202	Kierowca samochodu dostawczego	23	5	21,7
752190	Pozostali robotnicy przygotowujący drewno i pokrewni	21	0	0
815301	Szwaczka maszynowa	20	0	0
816026	Operator urządzeń do przetwórstwa drobiu	18	0	0
911207	Sprzątaczką biurową	18	7	38,9
531202	Asystent nauczyciela przedszkola	15	15	100,0
513101	Kelner	14	6	42,9

*Źródło: Opracowanie własne na podstawie załącznika 3 do sprawozdania MRPiPS-01 Bezrobotni oraz wolne miejsca pracy i miejsca aktywizacji zawodowej według zawodów i specjalności.*

\* *praca subsydiowana to zatrudnienie w ramach prac interwencyjnych, robót publicznych, refundacji kosztów wyposażenia lub doposażenia stanowiska pracy, w ramach refundacji składek na ubezpieczenia społeczne, w ramach dofinansowania wynagrodzenia za zatrudnienie skierowanego bezrobotnego*

\*\* *miejsca aktywizacji zawodowej to staże i prace społecznie użyteczne*

Wolne miejsca pracy i miejsca aktywizacji zawodowej zgłoszone w 20 zawodach wymienionych w tabeli 19 stanowią 62,0% ogółu zgłoszeń. Najczęściej zgłaszano wolne miejsca w zawodach robotnika gospodarczego, jednak głównie były to miejsca pracy subsydiowanej i miejsca aktywizacji zawodowej.

Zgłoszone w 2018r. wolne miejsca pracy oraz aktywizacji zawodowej najczęściej pochodziły od pracodawców funkcjonujących w sektorze:

-przetwórstwa przemysłowego -

- **495 wolnych miejsc pracy i miejsc aktywizacji zawodowej,**

- *administracji publicznej i obrony narodowej; obowiązkowych ubezpieczeń społecznych* - **186 wolnych miejsc pracy i miejsc aktywizacji zawodowej,**

- *handlu hurtowego i detalicznego; naprawy pojazdów samochodowych, włączając motocykle* - **179 wolnych miejsc pracy i miejsc aktywizacji zawodowej,**

- *budownictwa* - **132 wolne miejsca pracy i miejsca aktywizacji zawodowej,**

- *działalności związanej z zakwaterowaniem i usługami gastronomicznymi* -

- **76 wolnych miejsc pracy i miejsc aktywizacji zawodowej,**

- *edukacji* - **75 wolnych miejsc pracy i miejsc aktywizacji zawodowej,**

- *działalności w zakresie usług administrowania i działalności wspierającej* –

- **61 wolnych miejsc pracy i miejsc aktywizacji zawodowej,**



- opieki zdrowotnej i pomocy społecznej; obowiązkowego zabezpieczenia społecznego-  
**- 54 wolne miejsca pracy i miejsca aktywizacji zawodowej.**

Wolne miejsca pracy i miejsca aktywizacji zawodowej to suma zgłoszonych przez pracodawców wolnych miejsc zatrudnienia lub innej pracy zarobkowej oraz miejsc aktywizacji zawodowej (m. in. stażu, prac społecznie użytecznych).

Miejsca pracy oraz aktywizacji zawodowej z w/w sektorów stanowiły 88,1% miejsc zgłoszonych w 2018r.

Dla zrealizowania zgłoszonych miejsc pracy i miejsc aktywizacji zawodowej wezwano 4.000 osób bezrobotnych (w 2017r. 3.281 ), w tym 3.333 osoby wezwano w celu przedstawienia propozycji pracy, 612 osób celem przedstawienia propozycji stażu i 55 osób celem przedstawienia propozycji prac społecznie użytecznych. Propozycje miejsc pracy oraz miejsc aktywizacji zawodowej przedstawiane są nie tylko wezwanym w tym celu osobom bezrobotnym, ale także osobom zgłaszającym się z własnej inicjatywy bądź zgłaszającym się w wyznaczonym terminie.

O wolnych miejscach pracy i miejscach aktywizacji zawodowej informuje się również drogą mailową i sms-em.

Skierowania wydano 2.118 osobom (w 2017r. 2.752 osobom), z czego 1.739 skierowań do pracy, 325 na staż i 54 na prace społecznie użyteczne.

W 2018 roku pracę podjęło 1.930 bezrobotnych. Było to o 304 osoby mniej niż w 2017r. Podjęcia pracy stanowiły 61,1% ogółu wyłączonych z ewidencji bezrobotnych (w roku poprzednim 61,0%).

Zatrudnienie niesubsydiowane (1.468 osób) stanowiło 76,1% wszystkich podjęć pracy przez bezrobotnych (w roku poprzednim było to odpowiednio 1.540 i 68,9%). Natomiast zatrudnienie subsydiowane (462 osoby) stanowiło 23,9% wszystkich podjęć pracy (w roku ubiegłym było to odpowiednio 694 osoby i 31,1%).

Zatrudnienie najczęściej podejmowały osoby do 30 roku życia (46,9%) i długotrwale bezrobotni (26,9%).

**Tabela 20. Wybrane kategorie bezrobotnych podejmujących w 2018r. zatrudnienie.**

Wyszczególnienie	razem	% w ogółem	kobiety
Ogółem	1.930	100	1.001
z tego:			
do 30 roku życia	905	46,9	461
w tym do 25 roku życia	579	30,0	272
długotrwale bezrobotni	519	26,9	324
powyżej 50 roku życia	247	12,8	106
posiadające co najmniej jedno dziecko do 6 roku życia	336	17,4	206
posiadające co najmniej jedno dziecko niepełnosprawne do 18 roku życia	20	1,0	11
niepełnosprawni	107	5,5	59

*Zródło: Opracowanie własne na podstawie sprawozdania o rynku pracy MRPiPS -01*

### **5.1.2 Giędy pracy**

Gięda pracy to spotkanie pracodawców z dobranymi przez pośrednika pracy osobami bezrobotnymi lub poszukującymi pracy, które posiadają kwalifikacje wymagane na stanowiskach pracy zgłoszonych przez tych pracodawców. Pracodawcy w trakcie trwania giędy przeprowadzają rozmowy z bezrobotnymi i rekrutują ich do pracy.

W 2018 r. zorganizowano 21 gięd pracy (w 2017r. 30 gięd) na 150 wolnych miejsc pracy (w 2017r. na 172 wolne miejsca pracy).

Propozycje pracy przedstawiono 168 osobom, skierowania wydano 110 osobom, zrealizowano 7 ofert pracy. Nie wszystkie wolne miejsca pracy zostały wykorzystane. Główną przyczyną nie zapełnienia wolnych miejsc pracy była mniejsza niż wynikająca z zapotrzebowania, liczba zarejestrowanych bezrobotnych spełniających wymagania pracodawców.

### **5.1.3 Targi pracy**

Targi Pracy to dla pracodawców doskonała okazja, aby zaprezentować swoją ofertę szerokiemu gronu potencjalnych kandydatów do pracy oraz zebrać ciekawe informacje o postrzeganiu firmy na rynku pracy.

W dniu 02.03.2018r. w Hali Ośrodka Sportu i Rekreacji w Tucholi ul. Warszawska 17 odbyły się po raz czwarty Powiatowe Targi Edukacji i Pracy.

Celem targów była możliwość zaprezentowania swojej oferty edukacyjnej uczniom szkół gimnazjalnych i ponadgimnazjalnych przez szkoły oraz możliwość bezpośredniego spotkania dwóch głównych partnerów rynku pracy: pracodawców i osób poszukujących pracy.

Szukającym pracy targi umożliwiają uzyskanie najbardziej aktualnych informacji o firmach, ich planach związanych z zatrudnieniem oraz dostępnych na rynku ofertach pracy, a także o możliwościach odbycia staży, praktyk i praktycznej nauki zawodu. Natomiast pracodawcy mają możliwość wstępnej selekcji kandydatów, stworzenia bazy pod przyszłe rekrutacje, zaprezentowania swojej marki wśród zwiedzających oraz nawiązania cennych kontaktów.

W targach udział wzięło:

- 14 szkół (szkoły ponadgimnazjalne z terenu powiatu tucholskiego oraz szkoły wyższe z terenu województwa kujawsko – pomorskiego i pomorskiego), które miały możliwość zaprezentowania swojej oferty,
- 5 agencji zatrudnienia i 26 pracodawców/przedsiębiorców oferujących wolne miejsca pracy, w tym oferty pracy za granicą,
- instytucje rynku pracy m. in.: Wojewódzki Urząd Pracy w Toruniu, OHP Bydgoszcz, Urząd Marszałkowski Województwa Kujawsko-Pomorskiego – Główny Punkt Informacyjny Funduszy Europejskich w Bydgoszczy, PFRON Oddział Kujawsko-Pomorski w Toruniu, Wojskowa Komenda Uzupełnień w Bydgoszczy,

Targi odwiedziły 353 osoby bezrobotne, a także 278 uczniów szkół podstawowych.

## **5.2 Usługi EURES**

Sieć EURES została powołana na mocy unijnych przepisów prawnych przez Komisję Europejską i działa we wszystkich państwach członkowskich UE i EFTA

mając na celu wspieranie mobilności pracowników na europejskim rynku pracy. Sieć EURES tworzą publiczne służby zatrudnienia państw członkowskich UE i EFTA oraz inne uprawnione organizacje na poziomie lokalnym, regionalnym, krajowym i unijnym, działające w obszarze zatrudnienia.

Usługi sieci EURES świadczą doradcy EURES lub asystenci EURES w najbliższym wojewódzkim urzędzie pracy, wojewódzkiej komendzie Ochotniczych Hufców Pracy lub centrum edukacji i pracy młodzieży Ochotniczych Hufców Pracy oraz pośrednicy pracy w najbliższym powiatowym urzędzie pracy.

Serwis [www.eures.praca.gov.pl](http://www.eures.praca.gov.pl) jest przeznaczony dla osób, którzy chcą podjąć pracę w państwach członkowskich UE lub UE/EFTA, a także dla pracodawców, którzy poszukują kandydatów do pracy w tych państwach.

W serwisie dostępne są:

- zagraniczne oferty pracy w EOG,
- informacje o warunkach życia i pracy w krajach EOG,
- informacje o tym, co istotne przed wyjazdem z Polski,
- informacje nt. mobilności zawodowej,
- informacje nt. usług rekrutacyjnych EURES dla polskich pracodawców,
- informacje o polskim rynku pracy,
- zapowiedzi międzynarodowych targów pracy i wydarzeń rekrutacyjnych na terenie Polski
- ofertę sieci EURES w obszarach przygranicznych,
- dane kontaktowe do polskich doradców EURES.

W ramach sieci EURES osoby poszukujące pracy za granicą mogą same lub z pomocą pośrednika pracy umieścić swoją ofertę w Internecie.

Oferty pracy za granicą w ramach EURES znajdują się na stronie Wojewódzkiego Urzędu Pracy w Toruniu <http://www.wup.torun.pl>.

Powiatowy Urząd Pracy w Tucholi dysponował w 2018 r. 324 wolnymi miejscami pracy w sieci EURES.

Najwięcej ofert pracy za granicą było w Niemczech (204), Austrii (51) oraz Holandii (22). Za granicą poszukiwani byli głównie pracownicy branży gastronomicznej, opiekunowie osób starszych, średni personel medyczny, monterzy instalacji sanitarnych i grzewczych, elektrycy, spawacze. Wśród osób bezrobotnych największym zainteresowaniem cieszyły się miejsca pracy związane z branżą gastronomiczną oraz opieką nad osobami starszymi. Ze względu na konieczność znajomości języka obcego na poziomie minimum komunikatywnym, niewiele osób mogło odpowiedzieć na te oferty.

### **5.3 Profilowanie pomocy dla osób bezrobotnych.**

Profil pomocy to właściwy ze względu na sytuację i potrzeby osoby bezrobotnej zakres form pomocy określonych w ustawie. Celem profilowania jest zastosowanie wobec osoby bezrobotnej takiej pomocy, która najbardziej odpowiada jej aktualnej sytuacji i potrzebom. Profil pomocy ustala się dla każdej osoby bezrobotnej, niezwłocznie po rejestracji w powiatowym urzędzie pracy.

Osobie bezrobotnej może zostać ustalony jeden z trzech profili pomocy. W ramach każdego profilu stosowane są określone w ustawie o promocji zatrudnienia i instytucjach rynku pracy formy pomocy:

- **profil pomocy I** - w tym profilu urząd pracy może zastosować pośrednictwo

pracy, a także w uzasadnionych przypadkach poradnictwo zawodowe lub szkolenia, sfinansowanie kosztów egzaminów, zwrot kosztów przejazdu, bezzwrotne środki na podjęcie działalności gospodarczej, świadczenie aktywizacyjne, jednorazowe środki na podjęcie działalności gosp. oraz boni dla osób bezrobotnych do 30 roku życia: boni szkoleniowy, boni stażowy, boni zatrudnieniowy, boni na zasiedlenie.

- **profil pomocy II** - w tym profilu urząd pracy może zastosować wszystkie formy pomocy określone w ustawie z wyłączeniem Programu Aktywizacja i Integracja,
- **profil pomocy III** – w tym profilu urząd pracy może zastosować m. in. Program Aktywizacja i Integracja, działania aktywizacyjne zlecone przez urząd pracy, skierowanie do zatrudnienia wspieranego u pracodawcy na zasadach określonych w przepisach o zatrudnieniu socjalnym lub podjęcia pracy w spółdzielni socjalnej zakładanej przez osoby prawne, programy specjalne, które obejmują instrumenty wymienione w ustawie uzupełnione dodatkowymi usługami, które mogą pomagać w trwałym powrocie na rynek pracy.

Profil pomocy ustalony jest przez doradcę klienta podczas wywiadu z osobą bezrobotną. Po zakończeniu wywiadu doradca klienta informuje osobę bezrobotną o tym, jakimi formami pomocy może ona zostać objęta w ramach ustalonego profilu pomocy i umawia się z bezrobotnym na przygotowanie Indywidualnego Planu Działania.

**Tabela 21. Liczba bezrobotnych z ustalonym profilem pomocy – stan w dniu 31.12.2018r.**

Wyszczególnienie		razem	% w ogółem	kobiety	mężczyźni % w liczbie osób bezrobotnych z ustalonym profilem	
Ogółem		1.974	100	1.206	768	38,9
z tego	profil I	101	5,1	34	67	66,3
	profil II	901	45,6	488	413	45,8
	profil III	972	49,2	684	288	29,6

*Źródło: Opracowanie własne na podstawie sprawozdania o rynku pracy MRPiPS -01*

Na dzień 31.12.2018r. najwięcej osób bezrobotnych zarejestrowanych było z III profilem pomocy (49,2% osób z ustalonym profilem pomocy), najmniej z I profilem pomocy (5,1% osób z ustalonym profilem pomocy). Udział kobiet w liczbie osób bezrobotnych z ustalonym I profilem pomocy wynosił 33,7%, II profilem pomocy – 54,2%, III profilem pomocy – 70,4%. W porównaniu z końcem roku 2017 udział kobiet w liczbie osób bezrobotnych z ustalonym II i III profilem pomocy wzrósł o 2,5 pkt procentowego, a spadł z ustalonym I profilem pomocy o 22,8 pkt procentowego.

#### **5.4 Indywidualny Plan Działania.**

Powiatowy Urząd Pracy, udzielając pomocy określonej w ustawie, przygotowuje Indywidualny Plan Działania (IPD) dostosowany do profilu pomocy. IPD oznacza to plan działań obejmujący podstawowe usługi rynku pracy wspierane instrumentami rynku pracy w celu zatrudnienia bezrobotnego lub poszukującego pracy. IPD jest przygotowywany przez doradcę klienta we współpracy z bezrobotnym lub poszukującym pracy i zawiera w szczególności:

- działania możliwe do zastosowania przez urząd pracy w ramach pomocy określonej w ustawie, np. pośrednictwo pracy, poradnictwo zawodowe, szkolenia;

- działania planowane do samodzielnej realizacji przez bezrobotnego lub poszukującego pracy w celu poszukiwania pracy;
- planowane terminy realizacji poszczególnych działań;
- formy, planowaną liczbę i terminy kontaktów z doradcą klienta lub innym pracownikiem urzędu pracy;
- termin i warunki zakończenia realizacji IPD.

Przygotowanie IPD następuje nie później niż w terminie 60 dni od dnia ustalenia profilu pomocy. IPD może być modyfikowany stosownie do zmieniającej się sytuacji bezrobotnego lub poszukującego pracy.

**Tabela 22. Osoby objęte Indywidualnym Planem Działania w 2018**

Wyszczególnienie	bezrobotni		poszukujący pracy	
	razem	kobiety	razem	kobiety
Przygotowano IPD	2.482	1.383	12	5
Przerwali realizację IPD	1.572	846	11	5
w tym z powodu podjęcia pracy	573	314	6	3
Zakończyli realizację IPD	1.887	1070	17	8

*Zródło: Opracowanie własne na podstawie sprawozdania o rynku pracy MRPiPS -01*

W 2018 roku IPD przygotowano dla 2.482 bezrobotnych i 12 poszukujących pracy. Realizację IPD zakończyło w 2018 roku 1.887 bezrobotnych i 17 poszukujących pracy. Według stanu na dzień 31.12.2018 roku 1.791 bezrobotnych oraz 45 poszukujących pracy było w trakcie realizacji IPD.

## 5.5 Poradnictwo zawodowe.

Poradnictwo zawodowe polega na udzielaniu:

- 1) osobom bezrobotnym i poszukującym pracy pomocy w wyborze odpowiedniego zawodu lub miejsca pracy oraz w planowaniu rozwoju kariery zawodowej, a także na przygotowywaniu do lepszego radzenia sobie w poszukiwaniu i podejmowaniu pracy, w szczególności na:
  - udzielaniu informacji o zawodach, rynku pracy, możliwościach szkolenia i kształcenia, umiejętnościach niezbędnych przy aktywnym poszukiwaniu pracy i samozatrudnieniu,
  - udzielaniu porad z wykorzystaniem standaryzowanych metod ułatwiających wybór zawodu, zmianę kwalifikacji, podjęcie lub zmianę pracy, w tym badaniu kompetencji, zainteresowań i uzdolnień zawodowych,
  - kierowaniu na specjalistyczne badania psychologiczne i lekarskie umożliwiające wydawanie opinii o przydatności zawodowej do pracy i zawodu albo kierunku szkolenia,
  - inicjowaniu, organizowaniu i prowadzeniu grupowych porad zawodowych dla bezrobotnych i poszukujących pracy;
- 2) pracodawcom pomocy:
  - w doborze kandydatów do pracy spośród bezrobotnych i poszukujących pracy,
  - we wspieraniu rozwoju zawodowego pracodawcy i jego pracowników przez udzielanie porad zawodowych.

Poradnictwo zawodowe świadczone jest w formie indywidualnej i grupowej.

W 2018 roku 426 osób (324 kobiety, 102 mężczyzn) skorzystało z porady indywidualnej (liczba wizyt w ramach porad indywidualnych 634). Grupowym poradnictwem objęto 151 osób w 25 grupach.

**Tabela 23. Cechy społeczno – demograficzne osób objętych poradnictwem zawodowym w 2018r.**

Wyszczególnienie	Liczba osób	%	Liczba kobiet
<b>Poradnictwo indywidualne</b>			
Ogółem	426	100	324
z tego			
bezrobotni do 30 roku życia	133	31,2	96
długotrwale bezrobotni	297	69,7	247
bezrobotni powyżej 50 roku życia	68	16,0	40
zamieszkali na wsi	292	68,5	228
niepełnosprawni	29	6,8	19
<b>Poradnictwo grupowe</b>			
Ogółem	151	100	116
z tego:			
bezrobotni do 30 roku życia	99	65,6	73
długotrwale bezrobotni	74	49,0	62
bezrobotni powyżej 50 roku życia	6	4,0	6
zamieszkali na wsi	92	60,9	69
niepełnosprawni	8	5,3	4

*Zródło: Opracowanie własne*

W 2018 roku bezrobotni korzystający z porady indywidualnej i poradnictwa grupowego to przede wszystkim kobiety (76,1% porady indywidualne, 76,8% poradnictwo grupowe).

Poradnictwo grupowe prowadzone było przez doradców zawodowych tut. urzędu i przez doradców zawodowych Centrum Informacji i Planowania Kariery Zawodowej w Bydgoszczy.

Tematyka porad grupowych w 2018r. to: „Metody poszukiwania pracy”, „Rekrutacja i przygotowanie do rozmowy kwalifikacyjnej”, „Na rynku pracy – asertywnie i bez stresu”, „Odkrywanie własnego potencjału zawodowego”, „Sztuka mówienia i prezentacji”, „Adaptacja w miejscu pracy”, „Zarządzanie karierą”, „I Ty możesz zostać skutecznym negocjatorem”, „Kierowanie własnym wizerunkiem – o sztuce autoprezentacji”, „Znajdź w sobie cechy przedsiębiorcy”, „Warsztat samopoznania”.

## 5.6 Pomoc w aktywnym poszukiwaniu pracy

Pomoc w aktywnym poszukiwaniu pracy realizowana jest poprzez:

- organizację szkoleń z zakresu umiejętności aktywnego poszukiwania pracy – szkolenie Klub Pracy,
- organizację porad grupowych,
- umożliwienie dostępu do elektronicznych baz danych służących nabywaniu umiejętności poszukiwania pracy.

Szkolenie z zakresu umiejętności poszukiwania pracy przeznaczone jest dla tych bezrobotnych lub poszukujących pracy, którzy mają poważne trudności związane

z poszukiwaniem pracy. Pomoc w aktywnym poszukiwaniu pracy prowadzona jest przez doradcę zawodowego.

Szkolenie z zakresu umiejętności poszukiwania pracy trwa 3 tygodnie i składa się z dwóch części:

- I część trwa dwa tygodnie. W ciągu 40 godzin zajęć prowadzonych metodą warsztatów szkoleniowych uczestnicy zdobywają wiedzę teoretyczną i rozwijają praktyczne umiejętności poszukiwania pracy,
- II część szkolenia trwa tydzień, polega na samodzielnym poszukiwaniu pracy, a następnie na wspólnej wymianie doświadczeń z wizyt u pracodawców.

W 2018 roku w ramach szkolenia w Klubie Pracy uczestniczyło 39 osób.

Osoby długotrwale bezrobotne stanowiły 87,2% (34 osoby) wszystkich uczestników szkolenia w Klubie Pracy. Osoby uczestniczące w Klubie Pracy to przede wszystkim osoby w wieku 25 – 50 – 87,2% (34 osoby) z wykształceniem zasadniczym zawodowym – 41,0% (16 osób), gimnazjalnym lub niższym – 23,1% (9 osób) lub średnim – 17,9% (7 osób) wszystkich uczestników KP.

Uczestnikom szkolenia udostępnia się 12 komputerów przenośnych z dostępem do internetu w celu pisania i wysyłania dokumentów aplikacyjnych oraz poszukiwania na stronach internetowych informacji o ofertach pracy. Uczestnicy mogą również korzystać ze skanera, kserokopiarki i drukarki. Ponadto na zajęciach korzysta się z filmów szkoleniowych z zakresu poradnictwa zawodowego.

## 5.7 Szkolenia

W 2018 r. szkolenia realizowane były w trybie indywidualnym i grupowym. Ogółem 41 szkoleń rozpoczęło 40 osób.

Szkolenia indywidualne wskazane przez bezrobotnych rozpoczęły 24 osoby (1 osoba uczestniczyła w 2 szkoleniach) w następującym zakresie:

- kwalifikacja wstępna przyspieszona na przewóz rzeczy w transporcie drogowym – 2 osoby,
- spawanie metodą MAG 135 – 5 osób,
- operator koparki kl. III – 2 osoby,
- operator obrabiarek CNC – 1 osoba,
- operator obrabiarek skrawających – szlifierz – 1 osoba,
- kwalifikowany pracownik ochrony fizycznej – 1 osoba,
- usuwanie wgnieceń metodą PDR – 2 osoby,
- szkolenie podologiczne I i II stopnia – 1 osoba,
- prawo jazdy kat. E – 1 osoba,
- prawo jazdy kat. C + kwalifikacja wstępna przyspieszona – 6 osób,
- prawo jazdy kat. D wraz z kwalifikacją wstępną na przewóz osób – 1 osoba,
- prawo jazdy kat. T - 1 osoba,
- operator wózka widłowego z bezpieczną wymianą butli gazowej – 1 osoba.

Szkolenie grupowe rozpoczęło 16 bezrobotnych w zakresie:

- magazynier z obsługą wózka jezdniowego wraz z modulem bezpiecznej wymiany butli gazowej – 4 osoby,
- operator koparko-ładowarki kl. III – 8 osób,
- spawacz metodą MAG 135 z modulem czytania rysunku technicznego – 4 osoby.

Ze szkoleń najczęściej korzystali mężczyźni (39 osób; 97,5%), zamieszkali na wsi (23 osoby; 57,5%), osoby do 30 roku życia (23 osoby; 57,5%).

**Tabela 24. Wybrane kategorie bezrobotnych rozpoczynających w 2018 r. szkolenia**

Wyszczególnienie	razem	% w ogółem	kobiety
Ogółem	40	100	1
z tego:			
zamieszkali na wsi	23	57,5	0
do 30 roku życia	23	57,5	0
w tym do 25 roku życia	16	40,0	0
powyżej 50 roku życia	2	5,0	0
długotrwale bezrobotni	9	22,5	0

Źródło: Opracowanie własne na podstawie sprawozdania o rynku pracy MRPiPS-01

## **6. Instrumenty rynku pracy**

### **6.1 Prace interwencyjne**

W 2018 roku zawarto 101 umów na zorganizowanie zatrudnienia w ramach prac interwencyjnych dla 111 osób – na okres co najmniej 9 miesięcy z refundacją części kosztów poniesionych na wynagrodzenia zatrudnionych bezrobotnych przez okres 6 miesięcy (art. 51 ust. 1 ustawy z dnia 20 kwietnia 2004r. o promocji zatrudnienia i instytucjach rynku pracy). W przypadku 1 umowy nie doszło do zatrudnienia osoby bezrobotnej i umowa wygasła, a 10 umów zostało rozwiązanych z powodu: wypowiedzenia pracy przez pracownika lub zwolnienia bez wypowiedzenia, rezygnacji organizatora z dalszej rekrutacji osób bezrobotnych.

Zatrudnienie w 2018r. podjęto łącznie 125 osób, w tym 15 w ramach wakatów na zwolnionych stanowiskach pracy.

Zatrudnienie w ramach prac interwencyjnych najczęściej podejmowały osoby zamieszkałe na wsi (70,4%), osoby do 30 roku życia (47,2%).

**Tabela 25. Wybrane kategorie bezrobotnych podejmujących w 2018r. zatrudnienie w ramach prac interwencyjnych.**

Wyszczególnienie	razem	% w ogółem	kobiety
Ogółem	125	100	66
z tego:			
zamieszkali na wsi	88	70,4	45
do 30 roku życia	59	47,2	31
w tym do 25 roku życia	44	35,2	21
powyżej 50 roku życia	6	4,8	0
długotrwale bezrobotni	25	20,0	16

Źródło: Opracowanie własne na podstawie sprawozdania o rynku pracy MRPiPS-01



## 6.2 Roboty publiczne

W 2018r. zatrudnienie w ramach robót publicznych uzyskało 135 bezrobotnych (w 2017r. 179 bezrobotnych). Pracę w ramach robót publicznych najczęściej podejmowały osoby zamieszkałe na wsi (89,6%) oraz długotrwale bezrobotne (31,1%). Kobiety stanowiły 51,1% ogółu podejmujących roboty publiczne.

**Tabela 26. Wybrane kategorie bezrobotnych podejmujących w 2018r. zatrudnienie w ramach robót publicznych.**

Wyszczególnienie	razem	% w ogółem	kobiety
Ogółem	135	100	69
z tego:			
zamieszkali na wsi	121	89,6	63
do 30 roku życia	36	26,7	22
w tym do 25 roku życia	21	15,6	12
powyżej 50 roku życia	29	21,5	7
długotrwale bezrobotni	42	31,1	21

Źródło: Opracowanie własne na podstawie sprawozdania o rynku pracy MRPiPS-01

## 6.3 Staże i bony stażowe

W 2017 roku zawarto 127 umów o zorganizowanie stażu. W ramach zawartych umów staż rozpoczęło 149 osób (w 2017r. 245 osób bezrobotnych), w tym na okres:

- 3 miesiące – 57 osób;
- 4 miesiące – 92 osoby.

Wśród bezrobotnych podejmujących staże dominowały kobiety (81,9%), osoby zamieszkałe na wsi (67,1% ) oraz osoby bezrobotne do 30 roku życia (52,3%).

**Tabela 27. Wybrane kategorie bezrobotnych rozpoczynających staż w 2018r.**

Wyszczególnienie	razem	% w ogółem	kobiety
Ogółem	149	100	122
z tego:			
zamieszkali na wsi	100	67,1	82
do 30 roku życia	78	52,3	62
w tym do 25 roku życia	55	36,9	45
powyżej 50 roku życia	10	6,7	8
długotrwale bezrobotni	58	38,9	50

Źródło: Opracowanie własne na podstawie sprawozdania o rynku pracy MRPiPS-01

Obszary zawodowe, w których bezrobotni najczęściej odbywali staże to:

- prace sekretarskie i biurowe – 52 osoby,
- usługi gastronomiczne – 15 osób,
- opieka społeczna (w tym: opieka nad osobami niepełnosprawnymi, starszymi, dziećmi, wolontariat) – 18 osób,
- architektura i budownictwo – 7 osób,
- rachunkowość, księgowość, bankowość, ubezpieczenia, analiza inwestycyjna – 6 osób,
- technika i handel artykułami technicznymi (w tym: mechanika, metalurgia, energetyka, elektryka, elektronika, telekomunikacja, miernictwo, naprawa i konserwacja pojazdów) – 6 osób.

## 6.4 Prace społecznie użyteczne

W 2018r. z samorządami gminnymi w powiecie tucholskim zawarto 7 porozumień o organizację i wykonywanie prac społecznie użytecznych w ramach których zaktywizowano 54 osoby bezrobotne (w 2017r. – 67 osób). Ta forma aktywizacji kierowana jest do osób bezrobotnych bez prawa do zasiłku, korzystających ze świadczeń pomocy społecznej. W gronie osób wykonujących prace społecznie użyteczne byli również bezrobotni aktywowani w ramach Programu Aktywizacja i Integracja (20 osób).

Wszystkie osoby podejmujące prace społecznie użyteczne zamieszkiwały na wsi. Dominowały wśród nich kobiety, które stanowiły 74,1% ogółu osób zaktywizowanych w tej formie oraz osoby długotrwale bezrobotne – 70,4%.

**Tabela 28. Wybrane kategorie bezrobotnych podejmujących w 2018r. prace społecznie użyteczne.**

Wyszczególnienie	razem	% w ogółem	kobiety
Ogółem	54	100	40
z tego:			
zamieszkali na wsi	54	100	40
do 30 roku życia	7	13,0	6
w tym do 25 roku życia	1	1,9	1
powyżej 50 roku życia	17	31,5	9
długotrwale bezrobotni	38	70,4	30

*Źródło: Opracowanie własne na podstawie sprawozdania o rynku pracy MRPiPS-01*

## 6.5 Refundacja kosztów wyposażenia lub doposażenia stanowiska pracy dla pracodawcy zatrudniającego osobę bezrobotną.

W 2018r. zawarto 51 umów (4 pracodawców rozwiązało zawartą umowę) na refundację kosztów wyposażenia 66 stanowisk pracy dla bezrobotnych (w 2017r. 39 umów na refundację 58 stanowisk pracy).

W ich wyniku powstały nowe stanowiska pracy u pracodawców:

- 1) w mieście i gminie Tuchola – 33 stanowiska pracy; najwięcej w zawodzie:
  - pracownika produkcji – 7 stanowisk,
  - pomocy kuchennej – 4 stanowiska,
  - operatora obrabiarek sterowanych numerycznie – 3 stanowiska,
- 2) w gminie Śliwice – 14 stanowisk pracy; najwięcej w zawodzie:
  - operatora urządzeń przemysłu szklarskiego – 4 stanowiska,
  - operatora strugarek i frezarek do drewna – 3 stanowiska,
  - magazyniera – 3 stanowiska,
  - pozostali stolarze meblowi i pokrewni – 3 stanowiska,
- 3) w gminie Lubiewo – 8 stanowisk pracy; najwięcej w zawodzie:
  - operatora wielopłyty - 3 stanowiska,
  - operatora obrzynarki - 3 stanowiska,
- 4) w gminie Gostycyn - 5 stanowisk pracy w zawodach: operator wiertnicy horyzontalnej, elektromechanik, posadzkarz, pomocnik mechanika, pomocnik w zakresie działalności artystycznej,
- 5) w gminie Cekcyn – 3 stanowiska pracy w zawodach: technik geodeta, pracownik

- budowlany, kierowca ciągnika,  
6) w gminie Kęsowo – 3 stanowiska pracy w zawodzie ślusarz.

Średni koszt refundacji stanowiska pracy wyniósł 22.635,67 zł brutto (w 2017r. - 21.663,81 zł).

Na zrefundowanych stanowiskach pracy w 2018r. zatrudnienie uzyskało 100 bezrobotnych, w tym 34 osoby w ramach wakatów na miejscach pracy zrefundowanych w bieżącym roku i w latach poprzednich.

Wśród bezrobotnych zatrudnionych na zrefundowanych stanowiskach pracy dominowały osoby zamieszkałe na wsi (74,0%), mężczyźni (63,0%), do 30 roku życia (45,0%).

**Tabela 29. Wybrane kategorie bezrobotnych podejmujących w 2018r. zatrudnienie w ramach refundacji kosztów wyposażenia stanowiska pracy.**

Wyszczególnienie	razem	% w ogółem	kobiety
Ogółem	100	100	37
z tego:			
zamieszkali na wsi	74	74,0	27
do 30 roku życia	45	45,0	14
w tym do 25 roku życia	31	31,0	7
powyżej 50 roku życia	10	10,0	1
długotrwale bezrobotni	23	23,0	10

*Źródło: Opracowanie własne na podstawie sprawozdania o rynku pracy MRPiPS-01*

## 6.6 Jednorazowe środki na podjęcie działalności gospodarczej

W 2018r. jednorazowe środki udzielono 53 bezrobotnym (w 2017r. 72 osoby), z przeznaczeniem na podjęcie działalności:

- usługowej – 42 osobom (w 2017r. - 62);
- handlowej – 5 osobom ( w 2017r. – 7);
- produkcyjnej – 6 osobom (w 2017r. – 3).

W 2018r. bezrobotni decydowali się przede wszystkim na podejmowanie działalności usługowej. Działalność usługowa dotyczyła najczęściej branży remontowo - budowlanej – 10 osób; usług projektowych – 4 osoby; usług fryzjersko - kosmetycznych – 3 osoby; usług spawalniczo - ślusarskich – 3 osoby. Działalność handlowa dotyczyła sprzedaży art. ogólnospożywczych, odzieży dziecięcej, opału, firan i pasmanterii, ryb. Działalność produkcyjna dotyczyła przede wszystkim produkcji wyrobów stolarskich.

Średnia wysokość udzielonych środków na podjęcie działalności gospodarczej wyniosła 21.161,79 zł (w 2017 r. - 20.057,04 zł).

**Tabela 30. Wybrane kategorie bezrobotnych podejmujących w 2018r. działalność gospodarczą w oparciu o jednorazowe środki.**

Wyszczególnienie	razem	% w ogółem	kobiety
Ogółem	53	100	21
z tego:			
zamieszkali na wsi	34	64,2	12
do 30 roku życia	28	52,8	10
w tym do 25 roku życia	10	18,9	1

Wyszczególnienie	razem	% w ogółem	kobiety
powyżej 50 roku życia	3	5,7	1
długotrwale bezrobotni	11	20,8	7

Źródło: Opracowanie własne na podstawie sprawozdania o rynku pracy MRPiPS-01

Bezrobotni podejmujący w 2018 roku działalność gospodarczą to przede wszystkim mężczyźni - kobiety stanowiły 39,6% wszystkich osób, które otrzymały jednorazowe środki, osoby zamieszkałe na wsi stanowiły 64,2%, a osoby do 30 roku życia 52,8% .

**Tabela 31. Trwałość miejsc pracy w ramach udzielonych jednorazowych środków na podjęcie działalności gospodarczej w latach 2015 -2018**

Wyszczególnienie		Lata			
		2015	2016	2017	2018
Liczba osób, którym udzielono środki		64	61	72	53
Stan na dzień 18.01.2019r.	Zawieszone działalności gospodarcze	16	12	2	0
	Wykreślone działalności gospodarcze	12	12	7	0
	Aktywne działalności gospodarcze	36	37	63	53
	w tym po zawieszeniu, wykreśleniu	1	0	1	
	% do udzielonych	56,3	60,7	87,5	100
	Liczba osób zarejestrowanych w PUP po działalności gospodarczej	9	7	4	0
% do udzielonych	14,1	11,5	5,6	-	

Źródło: Obliczenia własne.

Spośród osób, które w ostatnich 4 latach otrzymały jednorazowe środki na podjęcie działalności gospodarczej do ewidencji PUP, według stanu na dzień 18.01.2019r., nie wróciło 92,0% osób, natomiast działalność gospodarczą nadal prowadzi 75,6% osób, które otrzymały środki w tym okresie. W 2018r. środki na podjęcie działalności gospodarczej otrzymały 53 osoby bezrobotne.

## **6.7 Refundacja części kosztów poniesionych na wynagrodzenia, nagrody i składki na ubezpieczenia społeczne skierowanych bezrobotnych do 30 roku życia**

Forma aktywizacji stosowana od 01.01.2016 r. do 31.12.2017r. Warunkiem przyznania refundacji pracodawcy lub przedsiębiorcy było niezmnieszenie w okresie 6 miesięcy przed złożeniem wniosku zatrudnienia z przyczyn dotyczących zakładu pracy. Pracodawcy zobowiązani byli do zatrudnienia skierowanej osoby bezrobotnej w pełnym wymiarze czasu pracy, na okres wskazany w umowie, objęty refundacją kosztów oraz do dalszego zatrudniania po upływie tego okresu przez 12 miesięcy. Pracodawcy refundowano części kosztów poniesionych na wynagrodzenia, nagrody oraz składki na ubezpieczenia społeczne w kwocie określonej w umowie, nie wyższej jednak niż obowiązująca kwota minimalnego wynagrodzenia za pracę.

W 2016 r. podpisano z pracodawcami 97 umów, w wyniku których zatrudnienie podjęło 128 osób oraz wydatkowano kwotę 1 893866,05 zł. na refundacje poniesionych kosztów. Rozwiązano umowy z 4 pracodawcami.

W 2017 r. podpisano z kolei 151 umów, zatrudnienie podjęło 139 osób bezrobotnych – 12 umów nie doszło do skutku z powodu braku możliwości skierowania osób bezrobotnych spełniających wymagania pracodawców zawartych we wnioskach. W 2017 r. dokonywano refundacji za umowy zawarte w 2016 r. oraz bieżące na łączną kwotę 2 560 076,34 zł. Rozwiązano umowy z 7 pracodawcami.

W 2018 r. nie zawarto żadnej umowy na refundację części kosztów poniesionych na wynagrodzenia, nagrody i składki na ubezpieczenie społeczne za zatrudnienie skierowanych osób bezrobotnych do 30 roku życia. Wydatkowano jedynie środki z tytułu zawartych umów w 2017 r. Zakończono realizację umów zawartych w 2016 r. oraz kontynuowano realizację umów zawartych w 2017 r. Wypłacono 969 refundacji w łącznej kwocie 2 081 670,71 zł.

Ogółem za lata 2016 – 2018 dokonano 2811 refundacji na łączną kwotę 6 535 613,10 zł. Zrealizowano 380 ofert pracy – 248 wynikało z zawartych umów, pozostałe to wakaty (132) powstałe w wyniku rozwiązywania umów o pracę przez skierowanych bezrobotnych.

#### **6.8 Dofinansowanie wynagrodzenia za zatrudnienie bezrobotnego w wieku 50 +**

Dofinansowanie wynagrodzenia bezrobotnego w wieku 50 lat i więcej skierowanego przez urząd pracy przysługuje przez okres: 12 miesięcy w przypadku bezrobotnych w wieku 50 lat - 60 lat ; 24 miesięcy w przypadku bezrobotnych, którzy ukończyli 60 lat. Dofinansowanie przysługuje w kwocie określonej w umowie, nie wyższej niż połowa minimalnego wynagrodzenia za pracę miesięcznie obowiązującego w dniu zawarcia umowy, za każdego zatrudnionego bezrobotnego. Dofinansowanie może otrzymać pracodawca albo przedsiębiorca.

W 2018r. zawarto 2 umowy na dofinansowanie wynagrodzenia za zatrudnienie 2 bezrobotnych powyżej 50 lat. 1 pracodawca zatrudnił 1 bezrobotnego w ramach powstałego wakatu do umowy zawartej w 2017r.

#### **6.9 Refundacja kosztów opieki nad dzieckiem do lat 7 lub osobą zależną**

W 2018r. z możliwości zwrotu kosztów opieki nad dzieckiem skorzystało 10 osób. Refundowana była część poniesionych kosztów w związku z opieką nad dzieckiem w żłobku.

#### **6.10 Zwrot kosztów przejazdu.**

W 2018 roku z możliwości zwrotu kosztów przejazdu skorzystało 190 osób, w tym 46 uczestników szkoleń (24 uczestników szkoleń grupowych i indywidualnych, 22 uczestników Klubu Pracy). Z możliwości zwrotu kosztów przejazdu do pracy skorzystały 94 osoby, a przejazdu na staż 50 osób.

#### **6.11 Dodatek aktywizacyjny**

Instrument dla bezrobotnych posiadających prawo do zasiłku, którzy podejmą zatrudnienie lub inną pracę zarobkową samodzielnie lub w wyniku skierowania przez

urząd. Maksymalna wysokość dodatku to 50% zasiłku dla bezrobotnych.

W 2018 roku 207 osób nabyło uprawnienie do dodatku aktywizacyjnego, wszystkie osoby podjęły zatrudnienie z własnej inicjatywy. W 2017 roku uprawnienie to nabyło 170 osób.

## **6.12 Krajowy Fundusz Szkoleniowy**

Krajowy Fundusz Szkoleniowy (KFS) stanowi wydzieloną część Funduszu Pracy, przeznaczoną na dofinansowanie kształcenia ustawicznego pracowników i pracodawców, podejmowanego z inicjatywy lub za zgodą pracodawcy.

Celem utworzenia KFS jest zapobieganie utracie zatrudnienia przez osoby pracujące z powodu kompetencji nieadekwatnych do wymagań dynamicznie zmieniającej się gospodarki. Zwiększenie inwestycji w potencjał kadrowy powinno poprawić zarówno pozycję firm jak i samych pracowników na konkurencyjnym rynku pracy.

W 2018r. zawarto 19 umów o sfinansowanie szkoleń dla 54 osób (w tym 9 pracodawców i 45 pracowników).

Na powyższy cel wydatkowano środki w kwocie 92.894,51 zł

## **7. Koordynacja Systemów Zabezpieczenia Społecznego**

Instytucją właściwą w zakresie Koordynacji Systemów Zabezpieczenia Społecznego z tytułu bezrobocia jest właściwy wojewódzki urząd pracy.

Osoba, która utraciła pracę w kraju UE/EOG może ubiegać się o zasiłek dla bezrobotnych w kraju, w którym utraciła pracę. Jeżeli tego nie uczyni może również ubiegać się o zasiłek w Polsce. Wówczas po zarejestrowaniu się w powiatowym urzędzie pracy, składa do wojewódzkiego urzędu pracy wniosek o przyznanie prawa do zasiłku dla bezrobotnych w związku z zakończeniem pracy za granicą. Potwierdzeniem okresów pracy za granicą są dokumenty PD U1 lub E-301, które dołącza się do wniosku o przyznanie prawa do zasiłku. Jeżeli osoba bezrobotna nie posiada formularza PD U1/E-301, może go uzyskać za pośrednictwem WUP. Wnioski o pośrednictwo WUP w uzyskaniu formularza PD U1 lub E-301 złożyły 54 osoby z powiatu tucholskiego (w województwie 1.660 osób). W 2018 r. 51 bezrobotnych z powiatu tucholskiego (w województwie 1.434 osoby) złożyło wniosek o przyznanie prawa do zasiłku dla bezrobotnych. WUP w Toruniu wydał 30 decyzji (17 pozytywnych, 11 odmów, 2 umorzenia) w sprawie przyznania prawa do zasiłku dla bezrobotnych, 21 spraw pozostaje w toku. Decyzje marszałka województwa realizuje powiatowy urząd pracy, tj. wypłaca zasiłek dla bezrobotnych.

Osoby, które nabyły prawo do zasiłku dla bezrobotnych w innym kraju UE/EOG mogą uruchomić transfer tego zasiłku do Polski w celu poszukiwania pracy i pobierać zasiłek przez okres 3 miesięcy (6 miesięcy za zgodą instytucji właściwej) w wysokości, którą przyznała instytucja właściwa za granicą. Zasiłek będzie wypłacany bezpośrednio przez instytucję, która przyznała zasiłek. Osoby te rejestrują się we właściwym powiatowym urzędzie pracy jako poszukujące pracy a wypłatę zasiłku dla bezrobotnych realizuje wojewódzki urząd pracy. W 2018 r. z transferu zasiłku skorzystało 10 osób.

## **8. Zatrudnianie cudzoziemców**

Warunkiem powierzenia pracy cudzoziemcowi w Polsce jest uzyskanie odpowiedniego zezwolenia oraz legalnego pobytu cudzoziemca na terytorium Rzeczypospolitej Polskiej. O zezwolenie na pracę występuje pracodawca do właściwego wojewody, a w przypadku zezwolenia na pracę sezonową do właściwego starosty (powiatowego urzędu pracy). Praca sezonowa to praca wykonywana przez okres nie dłuższy niż 9 miesięcy w roku kalendarzowym w sektorach: rolnictwo, ogrodnictwo, turystyka, w ramach działalności uznanych za sezonowe określonych w rozporządzeniu Ministra Rodziny Pracy i Polityki Społecznej z dnia 7 września 2018 r. zmieniające rozporządzenie w sprawie podklas działalności według Polskiej klasyfikacji Działalności (PKD), w których wydawane są zezwolenia na pracę sezonową cudzoziemca.

W przypadku zezwolenia na pobyt czasowy i pracę cudzoziemiec przebywający już legalnie na terytorium Polski występuje do właściwego wojewody.

Warunkiem legalnego wykonywania pracy przez obywateli 6 krajów: Armenii, Białorusi, Gruzji, Mołdawii, Rosji i Ukrainy jest wpisanie przez właściwy powiatowy urząd pracy oświadczenia o powierzeniu wykonywania pracy cudzoziemcowi do ewidencji oświadczeń. Na podstawie „oświadczenia” obywatele z w/w krajów mogą wykonywać pracę przez 6 miesięcy w ciągu kolejnych 12 miesięcy.

W 2018 roku złożono 2425 (w 2017r. 1924) oświadczeń o powierzeniu wykonywania pracy cudzoziemcowi, w tym 2346 dla obywateli z Ukrainy, 30 z Białorusi, 3 z Rosji, 10 z Mołdawii i 36 z Gruzji. Ponad 1300 oświadczeń dotyczyło powierzenia pracy na terenie powiatu bydgoskiego, ponad 500 powiatu chojnickiego. Oświadczenia dotyczyły pracy m. in. w zawodach: patroszacz ryb, przetwórcza ryb, rzeźnik-wędliniarz, pracownik produkcyjny. Oświadczenia dotyczące pracy na terenie powiatu tucholskiego dotyczyły m. in. zawodów: pakowacz, stolarz, kierowca samochodu ciężarowego.

Z wnioskiem o wydanie zezwolenia na pracę sezonową wystąpiło 5 pracodawców. Wydano 1 zezwolenie. W pozostałych przypadkach pracodawcy się wycofali.

Zezwolenia wydawane przez wojewodę w zawodach nie ujętych w wykazie zawodów stanowiących załącznik do rozporządzenia Ministra Rodziny, Pracy i Polityki Społecznej z dnia 28 czerwca 2018 r. zmieniające rozporządzenie w sprawie określenia przypadków, w których zezwolenie na pracę cudzoziemca jest wydawane bez względu na szczegółowe warunki wydawania zezwoleń na pracę cudzoziemców wymagają informacji starosty o możliwościach zaspokojenia potrzeb kadrowych pracodawcy w oparciu o rejestry bezrobotnych i poszukujących pracy lub o wyniku przeprowadzonej rekrutacji. W 2018 roku wydano 37 informacji starosty. Dotyczyły pracy m. in. w zawodach: kierowca samochodu dostawczego, stolarz meblowy, operator urządzeń do przetwórstwa drobiu, operator urządzeń przemysłu szklarskiego, pracownik ogólnobudowlany, monter stelaży tapicerskich, tapicer, szwaczka.

## **9. Decyzje i zaświadczenia**

W 2018r. wydano:

- 6.659 decyzji administracyjnych;
- 4.446 zaświadczeń.

Od wydanych decyzji wniesiono 51 odwołań ( w 2017r. – 78). W ich wyniku 3 decyzje zostały uchylone w całości przez organ II instancji i przekazane do ponownego rozpatrzenia.

### **10. Zatrudnienie pracowników i wydatki związane z funkcjonowaniem PUP**

Powiatowy Urząd Pracy w Tucholi zatrudnia 35 pracowników (według stanu na dzień 31.12.2018r.).

Wykształcenie zatrudnionych osób przedstawia się następująco:

- wyższe – 28 osób;
- policealne i średnie zawodowe – 5 osób;
- zasadnicze zawodowe – 2 osoby.

Wydatki związane z funkcjonowaniem PUP w 2018 roku wyniosły ogółem

**2.307.830,66 zł.** Na powyższe wydatki składają się:

- koszty związane z wynagrodzeniami pracowników	2.091.601,72zł
- odpis na ZFŚS	44.070,98zł
- pozostałe wydatki, w tym:	<u>172.157,96zł</u>
~ wydatki nie zaliczone do wynagrodzeń,	5.095,88zł
~ zakup energia,	63.752,47zł
~ ubezpieczenie majątkowe,	2.812,00zł
~ zakup usług zdrowotnych,	1.455,00zł
~ zakup usług pozostałych (pieczętka, usługi pocztowe, monitorowanie budynku, usługi komunalne, obsługa prawna),	53.050,33zł
~ zakup materiałów i wyposażenia,	23.011,27zł
~ szkolenie pracowników,	3.200,25zł
~ podróże służbowe,	761,80zł
~ usługi remontowe,	12.882,29zł
~ podatek od nieruchomości,	4.820,00zł
~ opłata na rzecz budżetów j.s.t.	714,72 zł
~ zakup środków żywności	281,95 zł
~ wynagrodzenia bezosobowe	320,00 zł

### **11. Wydatki z Funduszu Pracy**

W 2018r. wydatki z Funduszu Pracy w powiecie tucholskim wyniosły 12.325.891,73 zł i były niższe niż w roku poprzednim.

Środki FP na wypłatę zasiłków i innych obligatoryjnych świadczeń są przekazywane samorządowi powiatowemu do wysokości faktycznych potrzeb. Natomiast środki na realizację programów na rzecz promocji zatrudnienia, łagodzenia skutków bezrobocia i aktywizacji zawodowej bezrobotnych określają kryteria przyjęte uchwałą Sejmiku Województwa Kujawsko-Pomorskiego w ramach kwoty ustalonej dla województwa w oparciu o algorytm.

Na realizację zadań związanych z aktywizacją zawodową powiat tucholski otrzymał środki finansowe w kwocie **5.167.521,00 zł**, z tego:

- 1.981.721,00 zł – wg algorytmu,



- 654.900,00 zł – z rezerwy Ministra Rodziny, Pracy i Polityki Społecznej – Program Regionalny „Wiek naszym atutem – II edycja”,
- 147.500,00 zł – z rezerwy Ministra Rodziny, Pracy i Polityki Społecznej – Program Regionalny „Łagodzenie skutków nawalniczy z 2017 roku”,
- 301.000,00 zł - z rezerwy Ministra Rodziny, Pracy i Polityki Społecznej – Program na rzecz aktywizacji zawodowej bezrobotnych w regionach wysokiego bezrobocia oraz na terenach rewitalizowanych, a także realizowanych w ramach Narodowego Programu Mieszkaniowego Mieszkanie Plus,
- 2.082.400,00 zł - na refundację części kosztów poniesionych na wynagrodzenia, nagrody i składki na ubezpieczenia społeczne skierowanych bezrobotnych do 30 roku życia.

W ramach Krajowego Funduszu Szkoleniowego otrzymaliśmy środki w kwocie 94.100,00 zł Programy ze środków algorytmu finansowane były w okresie od 01.01.2018r. do 31.12.2018r., programy z rezerwy od 01.04.2018r. do 31.12.2018r. Programy nie zakończone w 2018r. będą finansowane w 2019r. ze środków algorytmu przyznanych na 2019r.

Na koniec 2018r. wydatki FP na aktywne formy przeciwdziałania bezrobociu wyniosły **5.106.206,51 zł** (w 2017r. 6.329.475,40 zł).

**Tabela 32. Wykorzystanie środków FP na aktywne formy przeciwdziałania bezrobociu w 2018r.**

Lp.	Wyszczególnienie	Plan	Wykonanie
<b>I. Algorytm</b>			
1.	Prace interwencyjne	190.003,15	179.977,30
2.	Roboty publiczne	605.815,17	603.836,49
3.	Szkolenia	52.788,74	45.832,82
4.	Koszty przejazdu	110.400,00	107.761,62
5.	Refundacje kosztów wyposażenia lub doposażenia stanowisk pracy dla bezrobotnych	508.807,80	508.807,75
6.	Jednorazowe środki na podjęcie działalności gospodarczej	275.600,00	275.599,00
7.	Staże	38.114,65	38.114,15
8.	Koszt dojazdu na staż	30.655,28	29.547,86
9.	Dofinansowanie wynagrodzenia za zatrudnienie bezrobotnego w wieku 50+	64.544,00	52.835,15
10.	Refundacja kosztów opieki nad dzieckiem	18.995,00	18.870,17
11.	Program PAI	18.293,70	18.293,70
12.	Bon zatrudnieniowy	1.113,28	1.112,35
13.	Prace społecznie użyteczne	34.064,40	33.671,72
14.	Refundacja składek na ubezpieczenie społeczne za zatrudnionych w spółdzielni socjalnej	30.725,83	30.239,53
15.	Badania lekarskie	1.800,00	865,00
<b>Razem</b>		<b>1.981.721,00</b>	<b>1.945.364,61</b> <b>98,2%</b>
<b>II. Środki z rezerwy MRPiPS – Program regionalny „Wiek naszym atutem – II edycja”</b>			
16.	Roboty publiczne	417.860,00	412.040,94
17.	Prace interwencyjne	135.935,00	126.421,53
18.	Jednorazowe środki na podjęcie działalności gospodarczej	69.000,00	69.000,00
19.	Staże	9.105,00	9.104,42
20.	Refundacje kosztów wyposażenia lub doposażenia stanowisk pracy dla bezrobotnych	23.000,00	23.000,00
<b>Razem</b>		<b>654.900,00</b>	<b>639.566,89</b>

Lp.	Wyszczególnienie	Plan	Wykonanie
			<b>97,7%</b>
<b>III. Środki z rezerwy MRPiPS – Program regionalny „Usuwanie skutków nawalnic z 2017 roku”</b>			
21.	Roboty publiczne	147.500,00	143.740,19
	<b>Razem</b>	<b>147.500,00</b>	<b>143.740,19</b> <b>97,5%</b>
<b>IV. Środki z rezerwy MRPiPS – Program na rzecz aktywizacji zawodowej bezrobotnych w regionach wysokiego bezrobocia oraz na terenach rewitalizowanych, a także realizowanych w ramach Narodowego Programu Mieszkaniowego <i>Mieszkanie Plus</i></b>			
22.	Staże	49.440,00	48.832,88
23.	Prace interwencyjne	47.060,00	43.739,27
24.	Roboty publiczne	43.500,00	42.291,96
	<b>Razem</b>	<b>140.000,00</b>	<b>134.864,11</b> <b>96,3%</b>
<b>V. Środki z rezerwy MRPiPS – Program na rzecz aktywizacji zawodowej bezrobotnych w regionach wysokiego bezrobocia oraz na terenach rewitalizowanych, a także realizowanych w ramach Narodowego Programu Mieszkaniowego <i>Mieszkanie Plus</i></b>			
25.	Refundacje kosztów wyposażenia lub doposażenia stanowisk pracy dla bezrobotnych	161.000,00	161.000,00
	<b>Razem</b>	<b>161.000,00</b>	<b>161.000,00</b> <b>100,0%</b>
<b>VI. Refundacja części kosztów poniesionych na wynagrodzenia, nagrody i składki na ubezpieczenia społeczne skierowanych bezrobotnych do 30 roku życia</b>			
26.	Refundacje wynagrodzeń	2.082.400,00	2.081.670,71
	<b>Razem</b>	<b>2.082.400,00</b>	<b>2.081.670,71</b> <b>100,0%</b>
	<b>Razem I + II + III + IV +V + VI</b>	<b>5.167.521,00</b>	<b>5.106.206,51</b>
<b>VII. Krajowy Fundusz Szkoleniowy</b>			
27.	Szkolenie	94.100,00	92.894,51
	<b>Razem</b>	<b>94.100,00</b>	<b>92.894,51</b> <b>98,7%</b>

Źródło: Obliczenia własne.

Na pozostałe fakultatywne wydatki z FP wykorzystano środki w kwocie 343.150,54 zł. Środki te przeznaczone były na zadania związane z obsługą bezrobotnych (koszty korespondencji z bezrobotnymi, pracodawcami, przekazywania bezrobotnym należnych świadczeń), eksploatacją systemu teleinformatycznego, działalność doradztwa zawodowego, koszty szkolenia publicznych służb zatrudnienia, refundacją dodatków do wynagrodzeń; badania, opracowania informacji i analiz.

Wydatki w 2018 roku na opłacenie składek na ubezpieczenia zdrowotne za bezrobotnych bez prawa do zasiłku wyniosły 1.307.186,90zł

## 12. Projekty i programy realizowane przez PUP.

### 12.1. Projekty dofinansowane ze środków EFS

#### 12.1.1 Aktywizacja osób młodych pozostających bez pracy w powiecie tucholskim (III) – wsparcie udzielane w ramach *Inicjatywy na rzecz zatrudnienia ludzi młodych*.

Celem projektu było zwiększenie możliwości zatrudnienia osób młodych w wieku 18 – 29 lat pozostających bez pracy w powiecie tucholskim, zakwalifikowanych do profilu pomocy I (tzw. bezrobotni aktywni) lub profilu pomocy II (tzw. wymagający wsparcia). W ramach projektu, dla każdego z uczestników przedstawienie konkretnej oferty aktywizacji zawodowej poprzedzała analiza umiejętności, predyspozycji i problemów zawodowych w formie indywidualnego planu działania.

Projekt realizowany od 1.01.2017 r. do 31.12.2018 r.

Projekt zakładał aktywizację osób bezrobotnych do 29 roku życia zakwalifikowanych do profilu pomocy I lub II. Wybór grupy docelowej wynikał z kryterium dostępu dla projektów pozakonkursowych Programu Operacyjnego Wiedza Edukacja Rozwój. Zgodnie z kryterium dostępu dla projektu wsparcie otrzymać miały w szczególności kobiety, osoby z niepełnosprawnościami oraz osoby długotrwale bezrobotne. Udział tych grup bezrobotnych odzwierciedlał ich udział w ogóle bezrobotnych w końcu września 2016 r.

**Tabela 33. Osoby bezrobotne objęte wsparciem w ramach projektu.**

wyszczególnienie	plan	Wykonanie do 31.12.2018 r.	
		w liczbach	w %
ogółem	387	386*	99,7
kobiety	230	210	91,3
osoby z niepełnosprawnościami	8	9	112,5
osoby długotrwale bezrobotne	131	131	100

*Źródło: opracowanie własne.*

\* Zgodnie z wyjaśnieniami otrzymanymi z Instytucji Pośredniczącej - Wojewódzkiego Urzędu Pracy w Toruniu osoby bezrobotne, które zatrudnione zostały na powstałych wakatach w ramach refundacji kosztów wyposażenia lub doposażenia stanowiska pracy nie są uczestnikami projektu. W przypadku prac interwencyjnych uczestnikiem projektu była osoba bezrobotna, która zatrudniona została na powstałym wakacie w okresie refundacji. Osoba, która uzupełniła wakat po okresie refundacji nie była uczestnikiem projektu.

Rekrutacja uczestników do projektu miała charakter ciągły.

Zadania zrealizowane w projekcie w 2017 r.:

- poradnictwo zawodowe/pośrednictwo pracy dla 253 osób;
- staże dla 126 osób;
- staże w ramach bonu stażowego dla 16 osób;
- jednorazowe środki na podjęcie działalności gospodarczej dla 37 osób;
- szkolenia dla 3 osób;
- szkolenia w ramach bonu szkoleniowego dla 17 osób;
- bony na zasiedlenie dla 20 osób;
- prace interwencyjne dla 21 osób;
- bony zatrudnieniowe dla 17 osób;

z tego 5 osób skorzystało z dwóch form wsparcia.

Zadania zrealizowane w 2018 roku:

- poradnictwo zawodowe/pośrednictwo pracy dla 133 osób;
- staże dla 97 osób (w tym 34 osoby kontynuujące z 2017 r.);
- staże w ramach bonu stażowego dla 1 osoby (kontynuacja z 2017 r.);
- jednorazowe środki na podjęcie działalności gospodarczej dla 23 osób;
- szkolenia dla 21 osób;
- szkolenia w ramach bonu szkoleniowego dla 1 osoby (kontynuacja z 2017 r.);
- prace interwencyjne dla 24 osób (w tym 11 osób kontynuujących z 2017 r.);
- refundacja kosztów wyposażenia lub doposażenia stanowiska pracy dla 14 osób.

**Tabela 34. Główne rezultaty projektu.**

wyszczególnienie	plan	wykonanie	
		osiągnięta wartość na dzień 31.12.2018 r.	stopień realizacji w %
liczba osób, które ukończyły interwencję wspieraną z EFS	357	342	95,8
Liczba osób, które podjęły pracę po opuszczeniu programu*	-	301	-
efektywność zatrudnieniowa wśród osób nisko wykwalifikowanych**	48%	72,1%	150,2
efektywność zatrudnieniowa wśród osób z niepełnosprawnościami**	17%	25%	147,1
efektywność zatrudnieniowa wśród długotrwale bezrobotnych**	35%	72,3%	206,6
Efektywność zatrudnieniowa wśród osób, które po zakończeniu udziału w projekcie podjęły pracę z wyłączeniem osób niepełnosprawnych, długotrwale bezrobotnych oraz o niskich kwalifikacjach**	43%	86,4%	200,9
Liczba osób, które uzyskały potwierdzone kwalifikacje zawodowe lub kompetencje***	40	41	102,5

\*oznacza liczbę uczestników, którzy w ciągu 4 tygodni od daty zakończenia udziału w projekcie podjęli zatrudnienie na podstawie stosunku pracy lub stosunku cywilnoprawnego albo samozatrudnienie

\*\*oznacza odsetek uczestników, którzy w ciągu 3 miesięcy od daty zakończenia udziału w projekcie podjęli zatrudnienie na podstawie stosunku pracy lub stosunku cywilnoprawnego albo samozatrudnienie, które trwało minimum 3 miesiące. W przypadku stosunku cywilnoprawnego musiało to być zatrudnienie z wynagrodzeniem na poziomie co najmniej minimalnego wynagrodzenia za pracę miesięcznie.

\*\*\*oznacza osoby, które zdały egzamin przeprowadzony przez właściwy organ, który uznaje/potwierdza, że dana osoba osiągnęła efekty uczenia spełniające określone standardy. Właściwa instytucja to instytucja, która uzyskała akredytację Ministerstwa Edukacji Narodowej. Kompetencja to wyodrębniony zestaw efektów uczenia się / kształcenia weryfikowany w 4 etapach: Zakres, Wzorzec, Ocena, Porównanie.

W całym projekcie wydatkowano 3.306.375,26 zł, co stanowiło 97,12% przyznanego dofinansowania. W 2018 r. wydatkowano 1.489.491,29 zł, co stanowiło 97,2% przyznanego limitu.

## 12.1.2 Wsparcie aktywności zawodowej osób bezrobotnych w powiecie tucholskim (III)

Projekt realizowany w ramach III naboru projektów pozakonkursowych PUP – Regionalny Program Operacyjny Województwa Kujawsko – Pomorskiego 2014 - 2020.

Projekt realizowany od 1.01.2017 r. do 31.12.2018 r.

Celem projektu było zwiększenie możliwości zatrudnienia osób bezrobotnych powyżej 29 roku życia zakwalifikowanych do profilu pomocy I (tzw. bezrobotni aktywni) lub profilu pomocy II (tzw. wymagający wsparcia), należących do co najmniej jednej z poniższych grup: osób powyżej 50 roku życia, kobiet, osób z niepełnosprawnościami, osób długotrwale bezrobotnych, osób o niskich kwalifikacjach w powiecie tucholskim. W ramach projektu, dla każdego z uczestników przedstawienie konkretnej oferty aktywizacji zawodowej poprzedzała analiza umiejętności, predyspozycji i problemów zawodowych danego uczestnika w formie indywidualnego planu działania. Udział każdej z grup bezrobotnych w ogóle uczestników projektu odzwierciedlał ich udział w ogóle bezrobotnych w końcu września 2016 r.

**Tabela 35. Osoby bezrobotne objęte wsparciem w ramach projektu.**

wyszczególnienie	plan	wykonanie na dzień 31.12.2018 r.	
		w liczbach	w %
ogółem	321	321*	100
kobiety	188	176	93,6
osoby długotrwale bezrobotne	90	140	155,6
osoby z niepełnosprawnościami	20	30	150
osoby o niskich kwalifikacjach	220	273	124,1
osoby w wieku 50 lat i więcej	45	53	117,8

*Źródło: opracowanie własne.*

\* Zgodnie z wyjaśnieniami otrzymanymi z Instytucji Pośredniczącej -Wojewódzkiego Urzędu Pracy w Toruniu na powstałe wakaty w ramach refundacji kosztów wyposażenia lub doposażenia stanowiska pracy kierowane były, w pierwszej kolejności, osoby spełniające kryteria udziału w projekcie i wykazywane były jako uczestnicy projektu. W przypadku braku takich kandydatów kierowano inne osoby, które nie były uczestnikami projektu. W przypadku prac interwencyjnych uczestnikiem projektu była osoba bezrobotna, która zatrudniona została na powstałym wakacie w okresie refundacji. Osoba, która uzupełniła wakaty po okresie refundacji nie była uczestnikiem projektu.

Rekrutacja uczestników do projektu miała charakter ciągły.

Zadania zrealizowane w projekcie w 2017 r.:

- poradnictwo zawodowe dla 48 osób;
  - pośrednictwo pracy dla 131 osób;
  - staże dla 69 osób;
  - szkolenia dla 20 osób;
  - prace interwencyjne dla 43 osób;
  - refundacja kosztów wyposażenia lub doposażenia stanowiska pracy dla 29 uczestników;
  - jednorazowe środki na podjęcie działalności gospodarczej dla 18 osób;
- w tym 1 osoba objęta była 2 formami wsparcia.

Zadania zrealizowane w 2018 r.:

- poradnictwo zawodowe dla 30 osób;
- pośrednictwo pracy dla 113 osób;

- staże dla 93 osób ( w tym 25 osób kontynuujących z 2017 r.);
- szkolenia dla 17 osób;
- prace interwencyjne dla 32 osób (w tym 13 osób kontynuujących z 2017 r. i 5 osób, które uzupełniły powstałe wakaty na utworzonych stanowiskach pracy);
- refundacja kosztów wyposażenia lub doposażenia stanowiska pracy dla 28 uczestników (w tym 8 osób, które uzupełniły powstałe wakaty na utworzonych stanowiskach pracy);
- jednorazowe środki na podjęcie działalności gospodarczej dla 14 osób;  
w tym 4 osoby objęte były 2 formami wsparcia.

**Tabela 36. Główne rezultaty projektu.**

wyszczególnienie	plan	wykonanie	
		osiągnięta wartość na dzień 31.12.2018	stopień realizacji w %
Liczba osób, które podjęły pracę po opuszczeniu programu*	139	240	172,7
Efektywność zatrudnieniowa wśród kobiet**	39%	68,4%	175,4
Efektywność zatrudnieniowa wśród osób nisko wykwalifikowanych**	38%	67,6%	177,9
Efektywność zatrudnieniowa wśród osób z niepełnosprawnościami**	33%	54,2%	164,2
Efektywność zatrudnieniowa wśród długotrwale bezrobotnych**	30%	71,6%	238,7
Efektywność zatrudnieniowa wśród osób w wieku powyżej 50 lat**	33%	50%	151,5
Efektywność zatrudnieniowa wśród osób nie kwalifikujących się do żadnej z powyższych kategorii**	43	100%	232,6
Liczba osób, które uzyskały potwierdzone kwalifikacje zawodowe lub kompetencje***	19	22	115,8
Liczba utworzonych miejsc pracy w ramach udzielonych z EFS środków na podjęcie działalności gospodarczej	32	32	100

\*oznacza liczbę uczestników, którzy w ciągu 4 tygodni od daty zakończenia udziału w projekcie podjęli zatrudnienie na podstawie stosunku pracy lub stosunku cywilnoprawnego albo samozatrudnienie

\*\*oznacza odsetek uczestników, którzy w ciągu 3 miesięcy od daty zakończenia udziału w projekcie podjęli zatrudnienie na podstawie stosunku pracy lub stosunku cywilnoprawnego albo samozatrudnienie, które trwało minimum 3 miesiące. W przypadku stosunku cywilnoprawnego musiało to być zatrudnienie z wynagrodzeniem na poziomie co najmniej minimalnego wynagrodzenia za pracę miesięcznie.

\*\*\*oznacza osoby, które zdały egzamin przeprowadzony przez właściwy organ, który uznaje/potwierdza, że dana osoba osiągnęła efekty uczenia spełniające określone standardy. Właściwa instytucja to instytucja, która uzyskała akredytację Ministerstwa Edukacji Narodowej. Kompetencja to wyodrębniony zestaw efektów uczenia się / kształcenia weryfikowany w 4 etapach: Zakres, Wzorzec, Ocena, Porównanie.

W całym projekcie wydatkowano 2.715.530,02 zł, co stanowiło 93,02% otrzymanego dofinansowania. W 2018 r. wydatkowano 1.339.551,96 zł, co stanowiło 98,5% przyznanego limitu.

## 12.2 Programy rynku pracy

### 12.2.1 Program Aktywizacja i Integracja (PAI)

Celem PAI jest udzielenie wsparcia osobom bezrobotnym najbardziej oddalonym od rynku pracy, dla których ustalono III profil pomocy i które jednocześnie korzystają ze świadczeń z pomocy społecznej, zarówno pieniężnych jak i niepieniężnych. PAI jest połączeniem prac społecznie użytecznych stanowiących element integracji zawodowej z integracją społeczną, która służyć ma wzmocnieniu kompetencji funkcjonowania w społeczeństwie i zapobiegać wykluczeniu. W ramach integracji społecznej uczestnicy programu objęci byli grupowymi zajęciami z doradcą zawodowym oraz psychologiem.

Do współpracy przy realizacji PAI w 2018 roku zaproszono wszystkie ośrodki pomocy społecznej naszego powiatu. Do współpracy przy realizacji PAI przystąpiły 2 Ośrodki Pomocy Społecznej w Gostycynie i Śliwicach. Z ośrodkami pomocy społecznej zawarte zostały porozumienia o współpracy. Prace społecznie użyteczne realizowane były na podstawie porozumień zawartych z Wójtami Gmin w Gostycynie i Śliwicach. PUP zawiera z ośrodkiem pomocy społecznej porozumienie o współpracy. W ramach tego porozumienia ośrodek pomocy społecznej współdziała z pup przy zorganizowaniu naboru uczestników do PAI oraz wspieraniu uczestników na każdym etapie realizacji programu. Natomiast przeprowadzenie Integracji społecznej PUP powierza organizacji wyłonionej w ogłoszonym otwartym konkursie ofert na realizację zadania publicznego. W 2018 r. Integrację społeczną zrealizowała Fundacja Gospodarcza Pro Europa z siedzibą w Toruniu, ul. Warszawska 4/7. Zadania w ramach aktywizacji zawodowej pup realizuje w formie prac społecznie użytecznych.

Program PAI realizowany był od 1.04.2018 r. do 31.05.2018 r.

Całkowity koszt realizacji Integracji społecznej poniósł PUP w Tucholi i wynosił on 11.198,10 zł. Całkowity koszt refundacji, przekazanej przez PUP w Tucholi gminom, części wynagrodzenia (60%) z tytułu wykonywania prac społecznie użytecznych to 7.095,60 zł. Wkład gmin w wynagrodzenie uczestników psu to 4.730,40 zł. Całkowity koszt po stronie pup to 18.293,70 zł.

Udział w PAI rozpoczęło 20 osób, zakończyło natomiast 18 osób. W gminie Gostycyn do PAI przystąpiło 10 osób (7 K i 3 M). Udział w PAI zakończyło 8 osób (5K i 3M). W gminie Śliwice do PAI przystąpiło 10 osób (8K i 2M). Wszyscy uczestnicy zakończyli udział w PAI.

**Tabela 37. Podsumowanie zamierzonych i osiągniętych efektów PAI**

	Przewidywane efekty PAI	Osiągnięte efekty PAI
Ukończenie zaplanowanej ścieżki rozwoju przez:	70% uczestników	90% uczestników
Podniesienie motywacji do podjęcia aktywności na rynku pracy:	70% uczestników	75% uczestników, którzy ukończyli PAI
Nabycie umiejętności funkcjonowania w środowisku pracy przez:	70% uczestników	65% uczestników, którzy ukończyli PAI
Zmiana profilu:	10% uczestników	45% uczestników, którzy ukończyli PAI
Podjęcia pracy	0 uczestników	0 uczestników

*Źródło: opracowanie własne*

### 12.2.2 Program Regionalny

W 2018 roku Wojewódzki Urząd Pracy w Toruniu zainicjował realizację Programu Regionalnego dla bezrobotnych w wieku od 30 do 50 roku życia (II edycja), w tym głównie kobiet, osób bez wykształcenia średniego oraz długotrwale bezrobotnych pn. *Wiek naszym atutem – II edycja*. Program realizowany był na terenie 15 powiatów województwa kujawsko-pomorskiego, m.in. tucholskiego.

W naszym powiecie wsparcie w ramach programu otrzymało 87 osób bezrobotnych, w tym 51 kobiet, 31 osób długotrwale bezrobotnych, 58 osób bez wykształcenia średniego oraz 5 osób niepełnosprawnych.

Program realizowany był od 23.03.2018 r. do 31.12.2018 r.

W ramach programu oferowano wsparcie w formie:

- poradnictwa zawodowego;
- pośrednictwa pracy;
- stażu dla 2 osób;
- prac interwencyjnych dla 31 osób;
- robót publicznych dla 50 osób;
- jednorazowych środków na podjęcie działalności gospodarczej dla 3 osób;
- refundacji kosztów wyposażenia lub doposażenia stanowiska pracy dla 1 osoby.

Zgodnie z objaśnieniami do *Sprawozdania z wydatkowania środków rezerwy FP na finansowanie działań aktywizacyjnych realizowanych przez powiatowe i wojewódzkie urzędy pracy - programy uruchomione w 2018 roku ze środków rezerwy FP*, uczestnikiem programu jest osoba bezrobotna, na którą dokonano wydatku w ramach programu. Osoby bezrobotne, które zatrudnione zostaną na powstałych wakatach nie są uczestnikami programu.

W 2018 roku na realizację programu wydatkowano 639.566,89 zł. Poziom wydatkowania wyniósł 97,7%.

### 12.2.3. Program związany w aktywizacją bezrobotnych na terenach, na których w 2017 roku miały miejsce klęski żywiołowe.

Program realizowany był na terenach gmin poszkodowanych w wyniku działania wiatrów, intensywne opadów atmosferycznych lub wyładowań atmosferycznych, wymienionych w Rozporządzeniu Prezesa Rady Ministrów z dnia 17 sierpnia 2017 r. w sprawie gmin poszkodowanych w wyniku działania żywiołu w sierpniu 2017 r., w których stosuje się szczególne zasady odbudowy, remontów i rozbiórek obiektów budowlanych.

W naszym powiecie zatrudnienie przy usuwaniu skutków nawałnic podjęło w 2018 r. 16 osób. Było to zatrudnienie w formie robót publicznych. Zgodnie z objaśnieniami do *Sprawozdania z wydatkowania środków rezerwy FP na finansowanie działań aktywizacyjnych realizowanych przez powiatowe i wojewódzkie urzędy pracy - programy uruchomione w 2018 roku ze środków rezerwy FP*,



uczestnikiem programu jest osoba bezrobotna, na którą dokonano wydatku w ramach programu. Osoby bezrobotne, które zatrudnione zostaną na powstałych wakatach nie są uczestnikami programu.

Na realizację programu wydatkowano 143.740,19 zł, co stanowiło 97,5% przyznanej kwoty.

#### **12.2.4. Program na rzecz aktywizacji zawodowej bezrobotnych w regionach wysokiego bezrobocia oraz na terenach rewitalizowanych, a także realizowanych w ramach Narodowego Programu Mieszkaniowego *Mieszkanie Plus*.**

W 2018 r. PUP w Tucholi dwukrotnie wnioskował o przyznanie środków finansowych na aktywizację bezrobotnych w ramach programu.

Programy realizowane były, pierwszy od 22.06.2018 r., drugi od 16.11.2018 r. do 31.12.2018 r.

W naszym powiecie wsparcie w ramach programu otrzymało 40 osób bezrobotnych, w tym 24 kobiety, 2 osoby długotrwale bezrobotne oraz 6 osób bez kwalifikacji zawodowych.

W ramach programu oferowano wsparcie w formie:

- poradnictwa zawodowego;
- pośrednictwa pracy;
- staży dla 14 osób;
- prac interwencyjnych dla 14 osób;
- robót publicznych dla 5 osób;
- refundacji kosztów wyposażenia lub doposażenia stanowiska pracy dla 7 osób.

W 2018 roku na realizację programów wydatkowano łącznie 295.864,11 zł, co stanowiło 98,2% przyznanej kwoty.

### **13. Podsumowanie**

1. Stopa bezrobocia w powiecie tucholskim liczona w stosunku do liczby ludności aktywnej zawodowo wyniosła w grudniu 2018r. 11,1% (w województwie kujawsko-pomorskim – 8,8%, w kraju – 5,8%). Stopa bezrobocia w powiecie tucholskim w stosunku do grudnia 2017r. zmniejszyła się o 1,5 pkt procentowego.
2. W końcu grudnia 2018r. zarejestrowanych było 2.003 bezrobotnych tj. o 11,6% mniej niż w grudniu 2017r. (o 264 osoby).
3. Spadek liczby bezrobotnych odnotowano we wszystkich gminach tj. w gminie Gostycyn o 18,4%, gminie Lubiewo o 16,3%, gminie Cekcyn o 14,6%, gminie Śliwice o 13,1%, w Tucholi o 9,0%, w gminie Kęsowo o 4,3%.
4. Największy spadek liczby bezrobotnych w stosunku do końca roku ubiegłego odnotowano w grupie długotrwale bezrobotnych o 211 osób (15,1%), osób bez

kwalifikacji zawodowych o 99 osób (13,3%), bez doświadczenia zawodowego o 83 osoby (17,2%), osób powyżej 50 roku życia o 61 osób (11,4%). W grupie długotrwale bezrobotnych, bez kwalifikacji zawodowych, bez doświadczenia zawodowego oraz osób powyżej 50 roku życia spadła nie tylko liczba bezrobotnych, ale i udział w ogólnej liczbie bezrobotnych.

5. W końcu grudnia 2018r. liczba bezrobotnych mężczyzn zmniejszyła się o 102 osoby (7,4%), a liczba kobiet o 162 osoby tj. o 11,8% w stosunku do końca roku ubiegłego. Udział kobiet w ogólnej liczbie bezrobotnych zmniejszył się z 60,6% w końcu 2017r. do 60,5% w 2018r.
6. Liczba bezrobotnych do 30 roku życia spadła o 47 osób, ale udział w ogólnej liczbie bezrobotnych wzrósł o 1,7 pkt procentowego (z 31,2 do 32,9%).
7. W 2018 roku do PUP w Tucholi wpłynęło 1.428 zgłoszeń wolnych miejsc pracy i miejsc aktywizacji zawodowej. W stosunku do roku ubiegłego liczba zgłoszonych miejsc pracy i miejsc aktywizacji zawodowej spadła o 16,2% tj. o 276 miejsc. Zgłoszono 1.209 wolnych miejsc zatrudnienia lub innej pracy zarobkowej i 219 wolnych miejsc aktywizacji zawodowej. W stosunku do roku ubiegłego liczba zgłoszonych miejsc zatrudnienia lub innej pracy zarobkowej zmniejszyła się o 9,8% (o 131 miejsc), a liczba miejsc aktywizacji zawodowej zmniejszyła się o 39,8% (o 145 miejsc).
8. W 2018 roku pracę podjęło 1.930 bezrobotnych. Było to o 304 osoby mniej niż w 2017r. Pracę podjęło 929 mężczyzn tj. 48,1% osób podejmujących pracę oraz 1.001 kobiet (51,9%).
9. Zmniejszyła się udział bezrobotnych z ustalonym III profilem pomocy tj. najbardziej oddalonych od rynku pracy - z 55,1% w końcu 2017r. do 49,2% w 2018r. Wzrasta udział bezrobotnych z ustalonym II profilem pomocy tzw. wymagający wsparcia - z 42,8% w końcu 2017r. do 45,6% w 2018r. i ustalonym I profilem pomocy tzw. bezrobotni aktywni - z 2,1% w końcu 2017r. do 5,1% w 2018r.
10. W 2018r. Powiatowy Urząd Pracy w Tucholi pozyskał środki z rezerwy MRPiPS oraz Unii Europejskiej na aktywizację osób bezrobotnych. Środki te pozwoliły dodatkowo zaktywizować 435 bezrobotnych. Środki przyznane algorytmem pozwoliły na aktywizację 224 bezrobotnych. Pozyskane dodatkowe środki umożliwiły w 2018r. 147 osobom odbycie stażu, 84 bezrobotnym zatrudnienie w ramach prac interwencyjnych, 51 bezrobotnym zatrudnienie w ramach refundacji pracodawcy kosztów wyposażenia lub doposażenia stanowiska pracy. Z możliwości podwyższenia lub uaktualnienia kwalifikacji zawodowych poprzez udział w szkoleniu skorzystało 38 osób. Jednorazowe środki na podjęcie działalności gospodarczej otrzymało 40 osób. Zatrudnienie w ramach robót publicznych otrzymało 75 osób.

**Tabela 38. Bezrobotni aktywizowani w 2018r. według form aktywizacji i źródeł finansowania.**

Lp.	Forma aktywizacji	ALGORYTM	Limit środków FP – Program Praca dla Młodych art. 150 f ustawy o promocji zatrud. i inst rynku pracy	POWER	RPO WKP	Środki z rezerwy MRPiPS - Program Regionalny	Środki z rezerwy MRPiPS - Usuwanie skutków nawalnic	Środki z rezerwy MRPiPS - Mieszkanie Plus	Razem
1.	Szkolenia	2	-	21	17	-	-	-	40
2.	Prace interwencyjne	41	-	13	24	33	-	14	125
3.	Roboty publiczne	60	-	-	-	53	17	5	135
4.	Stáže	2	-	63	68	2	-	14	149
5.	Prace społecznie użyteczne	54	-	-	-	-	-	-	54
6.	Refundacja kosztów wyposażenia lub doposażenia st. pracy	49	-	15	28	1	-	7	100
7.	Jednorazowe środki na podjęcie dział. gosp.	13	-	23	14	3	-	-	53
8.	Inne (dofinansowanie wynagrodzenia za zatrudnienie bezrobotnego w wieku 50 +, wakaty na zwolnionych stanowiskach pracy w ramach refundacji części kosztów poniesionych na wynagrodzenia, nagrody i składki na ubezpieczenia społeczne skierowanych bezrobotnych do 30 roku życia)	3	45	-	-	-	-	-	48
Razem:		224 *	45 **	135 ***	151 ****	92 *****	17 *****	40	704

**Źródło:** Opracowanie własne na podstawie sprawozdania MRPiPS-01 o rynku pracy

- \* w tym 38 osób zatrudnionych w ramach wakatów na zwolnionych stanowiskach pracy w bieżącym roku i w latach poprzednich
- \*\* wszystkie osoby zatrudnione w ramach wakatów na zwolnionych stanowiskach pracy w bieżącym roku i w latach poprzednich
- \*\*\* w tym 1 osoba zatrudniona w ramach wakatu na zwolnionym stanowisku pracy w bieżącym roku
- \*\*\*\* w tym 13 osób zatrudnionych w ramach wakatów na zwolnionych stanowiskach pracy w bieżącym roku i w roku poprzednim
- \*\*\*\*\* w tym 5 osób zatrudnionych w ramach wakatów na zwolnionych stanowiskach pracy w bieżącym roku
- \*\*\*\*\* w tym 1 osoba zatrudniona w ramach wakatu na zwolnionym stanowisku pracy w bieżącym roku

Tabela 39

**ROZSZERZONA INFORMACJA O BEZROBOCIU W MIASTACH I GMINACH W ZASIĘGU PUP Tuchola - stan  
w dniu 31.12.2018**

Wyszczególnienie		PUP Tuchola		m. Tuchola		ob. wiejski Tuchola		g. Cekcyn		g. Gostycyn		g. Kęsowo		g. Lubiewo		g. Śliwice	
		ogółem	kobiety	ogółem	kobiety	ogółem	kobiety	ogółem	kobiety	ogółem	kobiety	ogółem	kobiety	ogółem	kobiety	ogółem	kobiety
<b>I. Liczba bezrobotnych</b>		<b>2003</b>	<b>1212</b>	581	327	333	213	268	180	208	116	202	118	205	137	206	121
w tym	poprzednio pracujący	<b>1704</b>	<b>994</b>	491	266	272	166	225	145	186	99	172	95	173	116	185	107
	ze zwolnień grupowych	<b>62</b>	<b>40</b>	20	14	17	11	8	7	7	3	6	2	0	0	4	3
	z prawem do zasiłku	<b>349</b>	<b>204</b>	99	48	60	36	46	31	29	16	38	22	36	25	41	26
	osoby w okresie do 12 miesięcy od dnia ukończenia nauki	<b>95</b>	<b>58</b>	16	11	21	13	14	8	10	6	12	7	12	8	10	5
	posiadający gospodarstwo rolne	<b>15</b>	<b>11</b>	0	0	1	1	2	2	4	2	2	2	3	3	3	1
	bez kwalifikacji zawodowych	<b>646</b>	<b>398</b>	190	109	116	75	89	66	68	40	64	38	52	29	67	41
	bez doświadczenia zawodowego	<b>400</b>	<b>288</b>	115	72	74	57	61	48	35	27	39	31	51	37	25	16
	kobiety, które nie podjęły zatrudnienia po urodzeniu dziecka	<b>x</b>	<b>518</b>	x	152	x	90	x	73	x	48	x	53	x	65	x	37

<b>2. Bezrobotni w szczególnej sytuacji na rynku pracy</b>		<b>1801</b>	<b>1115</b>	<b>513</b>	<b>300</b>	<b>311</b>	<b>202</b>	<b>241</b>	<b>161</b>	<b>191</b>	<b>109</b>	<b>172</b>	<b>105</b>	<b>188</b>	<b>125</b>	<b>185</b>	<b>113</b>	
w tym	do 30 roku życia	<b>660</b>	<b>443</b>	158	103	106	78	106	73	69	44	61	44	81	53	79	48	
	w tym do 25 roku życia	<b>323</b>	<b>200</b>	74	50	53	38	59	34	30	14	33	22	42	24	32	18	
	długotrwale bezrobotne	<b>1186</b>	<b>808</b>	342	214	207	148	155	120	129	86	117	75	123	90	113	75	
	powyżej 50 roku życia	<b>474</b>	<b>175</b>	155	56	85	31	57	26	60	21	49	15	32	12	36	14	
	posiadające co najmniej jedno dziecko do 6 r. ż.	<b>570</b>	<b>495</b>	150	129	86	76	83	69	65	57	51	45	76	67	59	52	
	posiadające co najmniej jedno dziecko niepełnosprawne do 18 r. ż.	<b>14</b>	<b>11</b>	5	4	1	1	1	1	1	3	3	0	0	3	2	1	0
	niepełnosprawni	<b>142</b>	<b>67</b>	57	28	17	7	16	6	10	5	9	4	16	6	17	11	

**ROZSZERZONA INFORMACJA O BEZROBOCIU W MIASTACH I GMINACH W ZASIĘGU PUP Tuchola  
- stan w dniu 31.12.2018**

<i>Wyszczególnienie</i>		<i>PUP Tuchola</i>		<i>m. Tuchola</i>		<i>ob. wiejski Tuchola</i>		<i>g. Cekcyn</i>		<i>g. Gostycyn</i>		<i>g. Kęsowo</i>		<i>g. Lubiewo</i>		<i>g. Śliwice</i>	
		<i>ogółem</i>	<i>kobiety</i>	<i>ogółem</i>	<i>kobiety</i>	<i>ogółem</i>	<i>kobiety</i>	<i>ogółem</i>	<i>kobiety</i>	<i>ogółem</i>	<i>kobiety</i>	<i>ogółem</i>	<i>kobiety</i>	<i>ogółem</i>	<i>kobiety</i>	<i>ogółem</i>	<i>kobiety</i>
<b>3. Bezrobotni wg czasu pozostawania bez pracy w miesiącach</b>																	
z tego	do 1	<b>177</b>	<b>67</b>	60	22	26	14	24	10	22	7	21	5	13	5	11	4
	1 - 3	<b>337</b>	<b>154</b>	111	49	47	24	45	19	38	13	31	17	40	18	25	14
	3 - 6	<b>263</b>	<b>158</b>	68	34	46	26	28	20	28	17	29	20	24	19	40	22
	6 - 12	<b>265</b>	<b>160</b>	64	43	42	27	37	24	33	16	31	17	28	18	30	15
	12 - 24	<b>311</b>	<b>206</b>	98	57	55	37	34	27	30	20	21	15	32	25	41	25
	pow. 24	<b>650</b>	<b>467</b>	180	122	117	85	100	80	57	43	69	44	68	52	59	41
<b>4. Bezrobotni wg wieku</b>																	
z tego	18 - 24	<b>323</b>	<b>200</b>	74	50	53	38	59	34	30	14	33	22	42	24	32	18
	25 - 34	<b>610</b>	<b>436</b>	160	100	96	76	85	68	68	50	56	42	70	53	75	47
	35 - 44	<b>444</b>	<b>306</b>	147	96	72	53	47	37	33	23	51	31	47	36	47	30
	45 - 54	<b>326</b>	<b>178</b>	103	52	55	28	43	29	41	18	27	15	26	17	31	19
	55 - 59	<b>188</b>	<b>92</b>	58	29	37	18	22	12	23	11	22	8	13	7	13	7
	60 - 64	<b>112</b>	<b>0</b>	39	0	20	0	12	0	13	0	13	0	7	0	8	0
<b>5. Bezrobotni wg wykształcenia</b>																	
z tego	wyższe	<b>138</b>	<b>99</b>	53	32	14	10	16	11	10	9	14	11	13	10	18	16
	policealne i średnie zawodowe	<b>421</b>	<b>307</b>	134	96	60	45	57	43	40	30	49	31	49	39	32	23
	średnie ogólnokształcące	<b>160</b>	<b>118</b>	36	24	27	24	24	16	17	12	12	8	19	17	25	17
	zasadnicze zawodowe	<b>670</b>	<b>370</b>	172	78	125	78	97	66	67	30	65	36	70	45	74	37
	gimnazjalne i poniżej	<b>614</b>	<b>318</b>	186	97	107	56	74	44	74	35	62	32	54	26	57	28

**ROZSZERZONA INFORMACJA O BEZROBOCIU W MIASTACH I GMINACH W ZASIĘGU PUP Tuchola  
- stan w dniu 31.12.2018**

Wyszczególnienie	PUP Tuchola		m. Tuchola		ob. wiejski Tuchola		g. Cekcyn		g. Gostycyn		g. Kęsowo		g. Lubiewo		g. Śliwice	
	ogółem	kobiety	ogółem	kobiety	ogółem	kobiety	ogółem	kobiety	ogółem	kobiety	ogółem	kobiety	ogółem	kobiety	ogółem	kobiety
<b>6. Wolne miejsca pracy i miejsca aktywizacji zawodowej zgłoszone w okresie</b>	<b>1428</b>	<b>x</b>	725	<b>x</b>	57	<b>x</b>	202	<b>x</b>	117	<b>x</b>	93	<b>x</b>	86	<b>x</b>	148	<b>x</b>
w tym																
subsydiowane	<b>614</b>	<b>x</b>	290	<b>x</b>	24	<b>x</b>	72	<b>x</b>	67	<b>x</b>	43	<b>x</b>	51	<b>x</b>	67	<b>x</b>
zatrudnienie lub inna praca zarobkowa	<b>1209</b>	<b>x</b>	615	<b>x</b>	55	<b>x</b>	182	<b>x</b>	78	<b>x</b>	81	<b>x</b>	71	<b>x</b>	127	<b>x</b>
miejsca aktywizacji zawodowej	<b>219</b>	<b>x</b>	110	<b>x</b>	2	<b>x</b>	20	<b>x</b>	39	<b>x</b>	12	<b>x</b>	15	<b>x</b>	21	<b>x</b>
<b>7. Podjęcia pracy w okresie</b>	<b>1930</b>	<b>1001</b>	532	262	276	147	265	144	234	115	185	101	223	127	215	105
w tym pracy subsydiowanej	<b>462</b>	<b>216</b>	113	54	67	32	76	38	46	18	49	28	52	23	59	23
<b>8. Rozpoczęcia staży</b>	<b>149</b>	<b>122</b>	49	40	18	17	15	12	25	20	15	13	16	11	11	9
<b>9. Rozpoczęcia szkoleń</b>	<b>40</b>	<b>1</b>	17	1	5	0	3	0	4	0	2	0	3	0	6	0

**Tabela 40.**  
**Bilans bezrobotnych**

	Wyszczególnienie	Gminy						
		PUP	Cekcyn	Gostycyn	Kęsowo	Lubiewo	Śliwice	Tuchola
1.	Liczba bezrobotnych na koniec 2017 r.	2267	314	255	211	245	237	1005
2.	Bezrobotni zarejestrowani w 2018r.	<b>2894</b>	<b>365</b>	<b>369</b>	<b>289</b>	<b>324</b>	<b>293</b>	<b>1254</b>
	z tego:							
	- po raz pierwszy	459	54	53	49	63	60	180
	- po raz kolejny	2435	311	316	240	261	233	1074
	- zwolnieni z przyczyn zakładu pracy	82	10	7	8	3	8	46
	- poprzednio pracujący	2542	324	321	248	281	264	1104
	- niepełnosprawni	210	24	18	17	17	15	119
3.	Wyłączeni z ewidencji w 2018 r.	<b>3158</b>	<b>411</b>	<b>416</b>	<b>298</b>	<b>364</b>	<b>324</b>	<b>1345</b>
	z tego:							
	- podjęcia pracy, w tym:	1930	265	234	185	223	215	808
	∞ praca niesubsydiowana	1468	189	188	136	171	156	628
	∞ praca subsydiowana, w tym:	462	76	46	49	52	59	180
	• roboty publiczne	135	31	15	26	17	13	33
	• prace interwencyjne	125	18	15	8	18	11	55
	• jednorazowe środki na podjęcie dział. gosp.	53	8	2	2	7	11	23
	• ref. kosztów zatrudnienia bezrobotnego	100	9	9	8	7	20	47
	• dofinansowanie wynagrodzenia za zatrudnienie bezrobotnego powyżej 50 roku życia	3	1	1	0	0	0	1
	• inne*	46	9	4	5	3	4	21
	- rozpoczęcia szkolenia lub stażu	189	18	29	17	19	17	89
	- prace społecznie użyteczne	54	15	22	8	0	9	0



	- niepotwierdzenie gotowości do podjęcia pracy	441	57	53	39	51	36	205
	- dobrowolnej rezygnacji	264	31	41	22	35	21	114
	- podjęcia nauki	11	2	1	0	1	4	3
	- osiągnięcia wieku emerytalnego	35	3	3	5	2	1	21
	- nabycia praw emerytalnych i rentowych	14	0	1	2	1	1	9
	- nabycia prawa do świadczenia przedemerytalnego	33	4	3	2	6	3	15
	- inne	163	15	25	16	24	15	68
4.	Liczba bezrobotnych na koniec 2018 r.	2003	268	208	202	205	206	914

\* w pozycji tej ujmowane są podjęcia działalności gospodarczej ze środków PFRON, refundacje części kosztów poniesionych na wynagrodzenia, nagrody i składki na ubezpieczenia społeczne skierowanych bezrobotnych do 30 roku życia (wakaty na zwolnionych stanowiskach pracy)

**Tabela 41.**  
**Bezrobotni zaktywizowani w 2018 roku**

Wyszczególnienie	PUP Tuchola		Cekcyn		Gostycyn		Kęsowo		Lubiewo		Śliwice		Tuchola	
	Ogółem	Kobiety	Ogółem	Kobiety	Ogółem	Kobiety	Ogółem	Kobiety	Ogółem	Kobiety	Ogółem	Kobiety	Ogółem	Kobiety
Zgłoszone wolne miejsca pracy i aktywizacji zawodowej	1428		202		117		93		86		148		782	
Podjęcia pracy ogółem:	1930	1001	265	144	234	115	185	101	223	127	215	105	808	409
- prace niesubsydiowane	1468	785	189	106	188	97	136	73	171	104	156	82	628	323
- praca subsydiowana:	462	216	76	38	46	18	49	28	52	23	59	23	180	86
• prace interwencyjne	125	66	18	11	15	7	8	4	18	11	11	2	55	31

• roboty publiczne	135	69	31	11	15	9	26	18	17	7	13	8	33	16
• jednorazowe środki na podjęcie dział. gosp.	53	21	8	4	2	0	2	1	7	1	11	4	23	11
• ref. kosztów utworzenia m-ca pracy	100	37	9	5	9	0	8	4	7	2	20	8	47	18
• dofinansowanie wynagrodzenia za zatrudnienie bezrobotnego powyżej 50 roku życia	3	2	1	0	1	1	0	0	0	0	0	0	1	1
• inne	46	21	9	7	4	1	5	1	3	2	4	1	21	9
Staże	149	122	15	12	25	20	15	13	16	11	11	9	67	57
Szkolenia	40	1	3	0	4	0	2	0	3	0	6	0	22	1
Prace społecznie użyteczne	54	40	15	15	22	13	8	5	0	0	9	7	0	0
Dodatki aktywizacyjne	207	112	31	17	21	8	16	11	15	11	26	15	98	50