



**Informacja o pracy
Powiatowego Urzędu Pracy w Tucholi
w roku 2017**

Tuchola, luty 2018r.

1. Struktura demograficzna powiatu tucholskiego

Powiat tucholski zajmuje powierzchnię 107.546 ha. Siedzibą powiatu i jedynym miastem na jego terenie jest Tuchola. Powiat składa się z 6 gmin: gminy miejsko - wiejskiej Tuchola oraz gmin wiejskich: Cekcyn, Gostycyn, Kęsowo, Lubiewo i Śliwice.

Tabela 1. Powierzchnia powiatu tucholskiego

Gminy powiatu	Powierzchnia w ha	Liczba sołectw	Liczba miejscowości
Powiat tucholski	107.546	72	176
Miasto Tuchola	1.769	-	1
Gmina Tuchola	22.197	10	38
Gmina Cekcyn	25.326	14	55
Gmina Gostycyn	13.580	10	18
Gmina Kęsowo	10.922	10	20
Gmina Lubiewo	16.280	11	19
Gmina Śliwice	17.472	17	25

Źródło: Bank Danych Lokalnych – www.stat.gov.pl

W tabelach 2-6 przedstawiono dane z 2016 roku, gdyż w trakcie tworzenia tego opracowania informacje za 2017r. nie były jeszcze dostępne na stronach Głównego Urzędu Statystycznego.

Tabela 2. Ludność powiatu tucholskiego w latach 2015 – 2016 (stan w dniu 31 XII)

Wyszczególnienie	Ogółem		Zmiana	Mężczyźni		Zmiana	Kobiety		Zmiana
	2015	2016		2015	2016		2015	2016	
Powiat tucholski	48.381	48.416	35	24.114	24.124	10	24.267	24.292	25
Miasto Tuchola	13.914	13.814	-100	6.715	6.665	-50	7.199	7.149	-50
Gmina Tuchola	6.546	6.587	41	3.288	3.300	12	3.258	3.287	29
Gmina Cekcyn	6.699	6.755	56	3.339	3.358	19	3.360	3.397	37
Gmina Gostycyn	5.218	5.232	14	2.622	2.624	2	2.596	2.608	12
Gmina Kęsowo	4.449	4.450	1	2.263	2.269	6	2.186	2.181	-5
Gmina Lubiewo	5.907	5.923	16	3.014	3.024	10	2.893	2.899	6
Gmina Śliwice	5.648	5.655	7	2.873	2.884	11	2.775	2.771	-4

Źródło: Bank Danych Lokalnych – www.stat.gov.pl

Pod koniec 2016 roku największe w powiecie pod względem zaludnienia było miasto Tuchola – zamieszkiwało je 13.814 osób (co daje 28,5% ogółu mieszkańców powiatu). Kolejne miejsca zajmowały: gmina Cekcyn, którą zamieszkiwało 6.755 osób (14,0% ludności powiatu), gmina Tuchola - 6.587 osób (13,6% ludności powiatu), gmina Lubiewo – 5.923 osoby (12,2% ludności powiatu), gmina Śliwice – 5.655 osób (11,7% ludności powiatu), gmina Gostycyn – 5.232 osoby (10,8% ludności powiatu). Najmniejszą gminą pod względem liczby ludności była gmina Kęsowo, w której na koniec 2016 roku zamieszkiwało 4.450 osób co dawało 9,2% ogółu ludności w powiecie.

W porównaniu z 2015 rokiem najbardziej wzrosła liczba ludności w gminie Cekcyn (o 56 osób), natomiast największy spadek odnotowano w mieście Tuchola (o 100 osób).

Tabela 3. Ludność powiatu tucholskiego w wieku przedprodukcyjnym, produkcyjnym i poprodukcyjnym – stan na dzień 31.12.2016r.

Wyszczególnienie	Ogółem	Kobiety	W wieku					
			przedprodukcyjnym		produkcyjnym		poprodukcyjnym	
			razem	w tym kobiety	razem	w tym kobiety	razem	w tym kobiety
Powiat tucholski	48.416	24.292	9.777	4.733	30.179	13.899	8.460	5.660
Miasto Tuchola	13.814	7.149	2.588	1.242	8.455	4.022	2.771	1.885
Gmina Tuchola	6.587	3.287	1.365	677	4.129	1.908	1.093	702
Gmina Cekcyn	6.755	3.397	1.414	695	4.278	1.979	1.063	723
Gmina Gostycyn	5.232	2.608	1.058	533	3.269	1.481	905	594
Gmina Kęsowo	4.450	2.181	890	429	2.826	1.270	734	482
Gmina Lubiewo	5.923	2.899	1.255	567	3.665	1.670	1.003	662
Gmina Śliwice	5.655	2.771	1.207	590	3.557	1.569	891	612

Źródło: Bank Danych Lokalnych – www.stat.gov.pl

Przez ludność w wieku produkcyjnym rozumie się ludność w wieku zdolności do pracy. Dla mężczyzn przyjęto wiek 18-64 lata, dla kobiet 18-59 lat. Przez ludność w wieku nieprodukcyjnym rozumie się ludność w wieku przedprodukcyjnym, tj. do 17 lat oraz w wieku poprodukcyjnym, tj. mężczyźni - 65 lat i więcej, kobiety – 60 lat i więcej. Wśród mieszkańców naszego powiatu przeważają osoby w wieku produkcyjnym (30.179 osób – 62,3% ogółu ludności powiatu). Najwięcej osób w wieku produkcyjnym zamieszkuje miasto Tuchola (8.455 osób – 28,0% ogółu ludności w wieku produkcyjnym), najmniej gminę Kęsowo (2.826 osób – 9,4% ogółu ludności w wieku produkcyjnym).

Tabela 4. Ludność powiatu tucholskiego w wieku przedprodukcyjnym, produkcyjnym i poprodukcyjnym w latach 2015 – 2016 (stan w dniu 31 XII)

Wyszczególnienie	W wieku								
	przedprodukcyjnym			produkcyjnym			poprodukcyjnym		
	2015	2016	zmiana	2015	2016	zmiana	2015	2016	zmiana
Powiat tucholski	9.895	9.777	-118	30.432	30.179	-253	8.054	8.460	406
Miasto Tuchola	2.628	2.588	-40	8.637	8.455	-182	2.649	2.771	122
Gmina Tuchola	1.369	1.365	-4	4.141	4.129	-12	1.036	1.093	57
Gmina Cekcyn	1.386	1.414	28	4.301	4.278	-23	1.012	1.063	51
Gmina Gostycyn	1.061	1.058	-3	3.290	3.269	-21	867	905	38
Gmina Kęsowo	909	890	-19	2.861	2.826	-35	679	734	55
Gmina Lubiewo	1.291	1.255	-36	3.658	3.665	7	958	1.003	45
Gmina Śliwice	1.251	1.207	-44	3.544	3.557	13	853	891	38

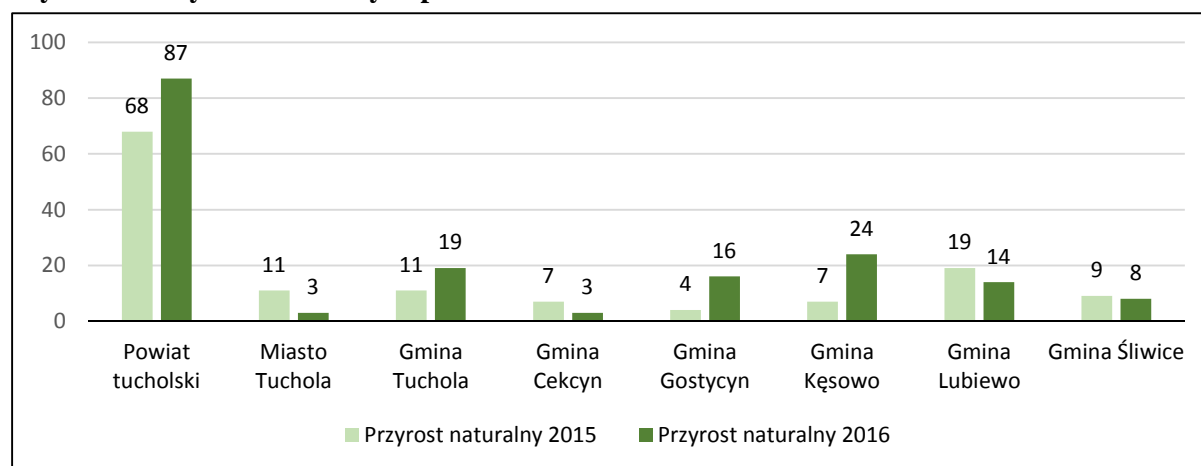
Źródło: Bank Danych Lokalnych – www.stat.gov.pl

W porównaniu z 2015 rokiem wzrosła liczba ludności w wieku poprodukcyjnym o 406 osób, natomiast spadła liczba ludności w wieku przedprodukcyjnym o 118 osób i w wieku produkcyjnym o 253 osoby. Największy wzrost liczby ludności w wieku poprodukcyjnym (o 122 osoby) jak i największy spadek liczby ludności w wieku produkcyjnym (o 182 osoby) odnotowano w mieście Tuchola, a największy spadek liczby ludności w wieku przedprodukcyjnym (o 44 osoby) odnotowano w gminie Śliwice.

Tabela 5. Ruch naturalny ludności w powiecie tucholskim w latach 2015 – 2016

Wyszczególnienie	Urodzenia		Zgony		Przyrost naturalny	
	2015	2016	2015	2016	2015	2016
Powiat tucholski	465	511	397	424	68	87
Miasto Tuchola	129	123	118	120	11	3
Gmina Tuchola	64	74	53	55	11	19
Gmina Cekcyn	67	75	60	72	7	3
Gmina Gostycyn	52	57	48	41	4	16
Gmina Kęsowo	42	52	35	28	7	24
Gmina Lubiewo	61	70	42	56	19	14
Gmina Śliwice	50	60	41	52	9	8

Źródło: Bank Danych Lokalnych – www.stat.gov.pl

Wykres 1. Przyrost naturalny w powiecie tucholskim w latach 2015 - 2016

Źródło: Bank Danych Lokalnych – www.stat.gov.pl

W 2016r. w powiecie tucholskim odnotowano dodatni przyrost naturalny, największy w gminie Kęsowo, a najmniejszy w mieście Tuchola i gminie Cekcyn.

Tabela 6. Migracje ludności na pobyt stały w latach 2015-2016

Wyszczególnienie	Zameldowania w ruchu wewnętrznym		Wymeldowania w ruchu wewnętrznym		Saldo migracji wewnętrznych	
	2015	2016	2015	2016	2015	2016
Powiat tucholski	399	415	468	479	-69	-64
Miasto Tuchola	103	87	146	158	-43	-71
Gmina Tuchola	68	86	80	55	-12	31
Gmina Cekcyn	73	69	44	61	29	8
Gmina Gostycyn	30	45	50	54	-20	-9
Gmina Kęsowo	40	35	53	64	-13	-29
Gmina Lubiewo	50	58	50	51	0	7
Gmina Śliwice	35	35	45	36	-10	-1

Źródło: Bank Danych Lokalnych – www.stat.gov.pl

W 2016r. w powiecie tucholskim odnotowano 479 wymeldowań z pobytu stałego, natomiast 415 osób zameldowało się na pobyt stały. Ogólne saldo migracji w ruchu wewnętrznym w 2016r. w powiecie tucholskim wyniosło minus 64. Z gmin wymeldowało się 321 osób, a zameldowało się 328 osób. Odływ w mieście był mniejszy niż w gminach. Z miasta wymeldowało się 158 osób, a zameldowało się 87 osób. Największe dodatnie ogólne saldo migracji odnotowano w gminie Tuchola (plus 31), a największe ujemne ogólne saldo migracji odnotowano w mieście Tuchola (minus 71).

2. Rynek pracy

W tabelach 8 i 12 przedstawiono dane z 2016 roku, gdyż w trakcie tworzenia tego opracowania informacje za 2017r. nie były jeszcze dostępne na stronach Głównego Urzędu Statystycznego.

Według danych Urzędu Statystycznego w Bydgoszczy (Biuletyn Statystyczny Województwa Kujawsko – Pomorskiego III kwartał 2017r.), w końcu września 2017r. w rejestrze REGON w województwie zarejestrowanych były ogółem 195.370 podmiotów gospodarki narodowej (bez osób prowadzących indywidualne gospodarstwa w rolnictwie), w tym w powiecie tucholskim 3.484 (w 2016r. - 3.438).

Tabela 7. Podmioty gospodarcze^a z terenu powiatu tucholskiego zarejestrowane w rejestrze REGON wg sektorów własnościowych i gmin w latach 2016 – 2017 (stan w dniu 30 IX)

Wyszczególnienie	2016			2017		
	Ogółem	Sektor publiczny	Sektor prywatny	Ogółem	Sektor publiczny	Sektor prywatny
Powiat tucholski	3.438	169	3.267	3.484	154	3.325
Miasto Tuchola	1.359	88	1.270	1.360	88	1.269
Gmina Tuchola	332	8	324	346	6	340
Gmina Cekcyn	429	16	413	436	14	421
Gmina Gostycyn	378	15	363	384	13	371
Gmina Kęsowo	239	13	226	247	9	238
Gmina Lubiewo	356	14	342	349	10	339
Gmina Śliwice	345	15	329	362	14	347

Źródło: Bank Danych Lokalnych – www.stat.gov.pl

^a bez osób prowadzących indywidualne gospodarstwa w rolnictwie

W powiecie tucholskim w końcu września 2017r. były 3.484 podmioty gospodarki narodowej, tj. o 1,3% więcej niż przed rokiem. Podmiotów w sektorze publicznym było 154, a w sektorze prywatnym 3.325. W porównaniu z wrześniem 2016r. liczba podmiotów w sektorze publicznym spadła o 15 jednostek, a w sektorze prywatnym odnotowano wzrost o 58 jednostek (największy w gminie Śliwice tj. o 18 jednostek).

Tabela 8. Podmioty gospodarcze^a z terenu powiatu tucholskiego nowo zarejestrowane i wyrejestrowane z rejestru REGON w okresie I – XII 2015r. i 2016r. wg sektorów własnościowych

Sektor własnościowy	Podmioty gospodarcze w 2015 roku		Podmioty gospodarcze w 2016 roku	
	nowo zarejestrowane	wyrejestrowane	nowo zarejestrowane	wyrejestrowane
Sektor publiczny	1	3	3	0
Sektor prywatny	304	290	277	273
Ogółem	305	293	280	273

Źródło: Bank Danych Lokalnych – www.stat.gov.pl

^a bez osób prowadzących indywidualne gospodarstwa w rolnictwie

W 2016r. w rejestrze REGON zarejestrowano 280 nowych podmiotów gospodarki narodowej z terenu powiatu tucholskiego (w tym 3 z sektora publicznego). W tym samym okresie wyrejestrowano 273 podmioty (wszystkie z sektora prywatnego). W porównaniu z 2015r. spadła liczba nowo zarejestrowanych podmiotów (o 25 jednostek) i wyrejestrowanych podmiotów (o 20 jednostek).

Tabela 9. Podmioty gospodarki narodowej^a zarejestrowane w rejestrze REGON w powiecie tucholskim w latach 2016 i 2017– stan w dniu 30 IX

Podmioty		Lata	
		2016	2017
w tym między innymi	Spółki handlowe (ogółem):	142	150
	- w tym z udziałem kapitału zagranicznego	30	30
	Spółki cywilne	136	135
	Spółdzielnie	28	28
	Osoby fizyczne	2.619	2.671

Źródło: Bank Danych Lokalnych – www.stat.gov.pl

^a bez osób prowadzących indywidualne gospodarstwa w rolnictwie

Analizując podmioty gospodarcze pod względem formy prawnej, w porównaniu z wrześniem 2016r. zaobserwowano wzrost wśród osób fizycznych prowadzących działalność gospodarczą, tj. o 52 jednostki, spółek handlowych o 8 jednostek, spadek dotyczył tylko spółek cywilnych o 1 jednostkę, a spółdzielnie pozostały na tym samym poziomie.

Tabela 10. Podmioty gospodarki narodowej^a zarejestrowane w rejestrze REGON w powiecie tucholskim wg formy prawnej - stan w dniu 30.09.2017r.

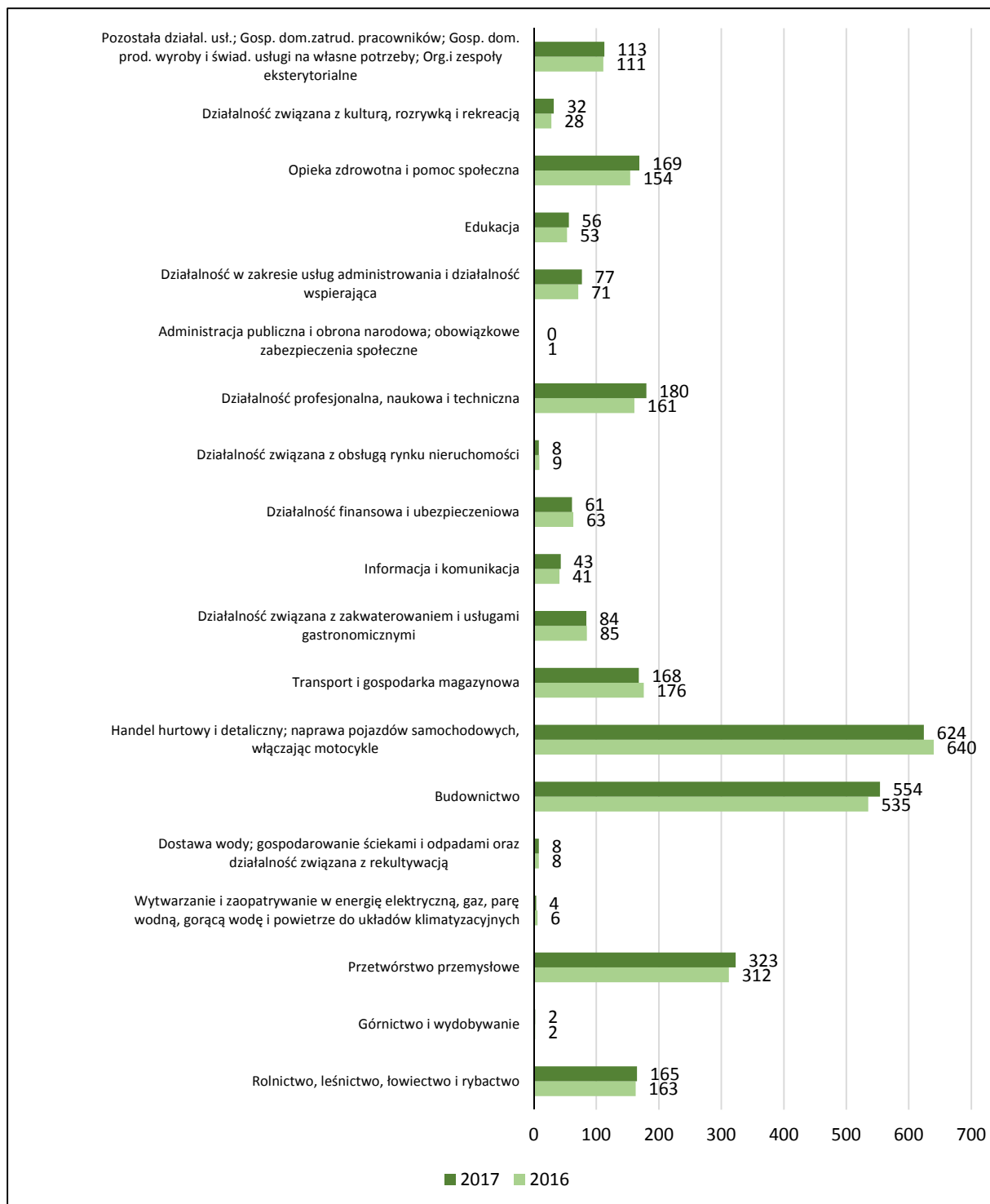
Wyszczególnienie	Spółki handlowe	W tym z udziałem kapitału zagranicznego	Spółki cywilne	Spółdzielnie	Osoby fizyczne
Miasto Tuchola	84	19	74	15	961
Gmina Tuchola	8	0	10	0	282
Gmina Cekcyn	15	3	9	0	363
Gmina Gostycyn	16	4	9	4	313
Gmina Kęsowo	7	1	9	4	183
Gmina Lubiewo	8	3	14	4	277
Gmina Śliwice	12	0	10	1	292

Źródło: Bank Danych Lokalnych – www.stat.gov.pl

^a bez osób prowadzących indywidualne gospodarstwa w rolnictwie

Według stanu na dzień 30 września 2017r. w powiecie tucholskim w rejestrze REGON przeważały osoby fizyczne prowadzące działalność gospodarczą - 2.671 podmiotów, spółki handlowe – 150 podmiotów i spółki cywilne – 135 podmiotów. Najwięcej podmiotów gospodarczych skupionych było w mieście Tuchola (961 osób fizycznych prowadzących działalność gospodarczą; 84 spółki handlowe; 74 spółki cywilne; 15 spółdzielni), najmniej w gminie Kęsowo (183 osoby fizyczne prowadzące działalność gospodarczą; 9 spółek cywilnych; 7 spółek handlowych; 4 spółdzielnie).

Wykres 2. Osoby fizyczne prowadzące działalność gospodarczą według sekcji PKD w latach 2016 i 2017 – stan w dniu 30 IX



Źródło: Bank Danych Lokalnych – www.stat.gov.pl

Osoby fizyczne prowadziły działalność gospodarczą głównie w sekcjach:

- handel hurtowy i detaliczny; naprawa pojazdów samochodowych, włączając motocykle – 624;
- budownictwo – 554;
- przetwórstwo przemysłowe – 323.

W porównaniu z wrześniem 2016r. najbardziej wzrosła liczba osób fizycznych prowadzących działalność gospodarczą w sekcji budownictwo i sekcji działalność

profesjonalna, naukowa i techniczna (po 19 podmiotów), natomiast największy spadek odnotowano w sekcji handel hurtowy i detaliczny; naprawa pojazdów samochodowych, włączając motocykle (o 16 podmiotów).

Tabela 11. Podmioty gospodarki narodowej^a w powiecie tucholskim wg klas wielkości w latach 2010-2016 i na koniec września 2017r.

Wielkość zatrudnienia	stan w dniu 31 XII							stan w dniu 30.09.2017r.
	2010	2011	2012	2013	2014	2015	2016	
ogółem	3.355	3.297	3.347	3.392	3.401	3.416	3.420	3.484
0 - 9	3.143	3.089	3.162	3.213	3.223	3.241	3.244	3.313
10 - 49	179	176	148	141	141	139	140	136
50 - 249	32	31	36	37	36	35	34	33
250 - 999	1	1	1	1	1	1	2	2
1000 i więcej	0	0	0	0	0	0	0	0

Źródło: Bank Danych Lokalnych – www.stat.gov.pl

^a bez osób prowadzących indywidualne gospodarstwa w rolnictwie

Analizując podmioty gospodarki narodowej pod względem klas wielkości w 2016r., w porównaniu z 2010r., zaobserwowano wzrost ilości firm zatrudniających do 9 pracowników (o 101 podmiotów), od 50 do 249 pracowników (o 2 podmioty), od 250 do 999 pracowników (o 1 podmiot), a spadek firm zatrudniających od 10 do 49 pracowników (o 39 podmiotów).

Na koniec września 2017r. w powiecie tucholskim, zdecydowaną większość podmiotów zarejestrowanych w rejestrze REGON, stanowiły mikroprzedsiębiorstwa, czyli firmy zatrudniające poniżej 10 pracowników (3.313 podmiotów – tj. 95,1% ogółu).

Tabela 12. Pracujący^a w powiecie tucholskim w latach 2006 - 2016

Wg stanu na	Ogółem	w tym pracujący				
		w rolnictwie ^b , leśnictwie, łowiectwie i rybactwie	w przemyśle i budownictwie	w handlu; naprawie pojazdów samochodowych; transportie i gosp. magazynowej; zakwaterowaniu i gastronomi; informacji i komunikacji	w działalności finansowej i ubezpieczeniowej; obsłudze rynku nieruchomości	pozostałe usługi ^c
31.12.2006r.	10.622	4.198	2.861	957	228	2.378
31.12.2007r.	11.157	4.407	3.202	988	238	2.322
31.12.2008r.	11.326	4.385	3.172	1.036	273	2.460
31.12.2009r.	11.370	4.196	3.213	1.225	257	2.479
31.12.2010r.	11.629	4.631	3.090	1.244	225	2.439
31.12.2011r.	11.834	4.615	3.244	1.290	232	2.453
31.12.2012r.	11.809	4.605	3.183	1.271	233	2.517
31.12.2013r.	11.746	4.611	3.194	1.135	246	2.560
31.12.2014r.	12.106	4.590	3.391	1.258	246	2.621
31.12.2015r.	12.290	4.596	3.652	1.217	244	2.581
31.12.2016r.	12.581	4.591	3.714	1.417	231	2.628

Źródło: Bank Danych Lokalnych – www.stat.gov.pl

^a bez podmiotów gospodarczych o liczbie pracujących do 9 osób, duchownych i pracujących w jednostkach budżetowych działających w zakresie obrony narodowej i bezpieczeństwa publicznego.

^b dane łącznie z rolnictwem indywidualnym i pracującymi w organizacjach, fundacjach, związkach (SOF), według faktycznego miejsca pracy i rodzaju działalności

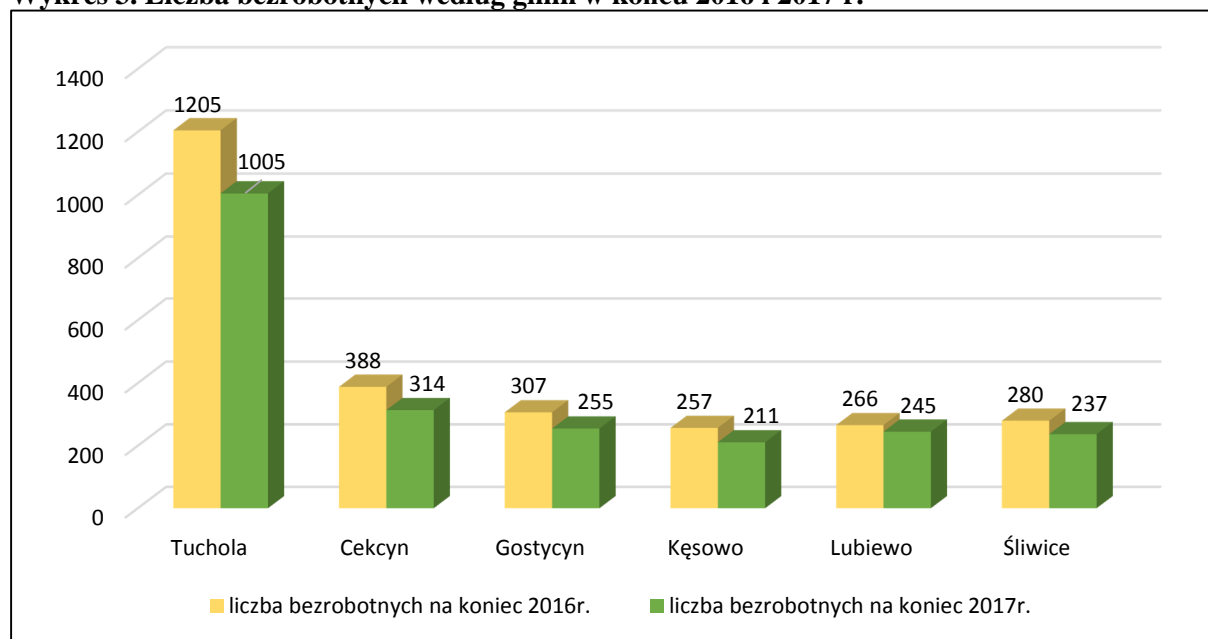
^c działalność profesjonalna, naukowa i techniczna; administrowanie i działalność wspierająca; administracja publiczna i obrona narodowa, obowiązkowe zabezpieczenia społeczne; edukacja; opieka zdrowotna i pomoc społeczna; działalność związana z kulturą rozrywką i rekreacją oraz pozostała działalność usługowa.

W 2016r., w porównaniu z 2006r., odnotowano wzrost wśród pracujących, w zakładach zatrudniających powyżej 9 pracowników, we wszystkich rodzajach działalności, największy zaś wśród pracujących w przemyśle i budownictwie tj. o 853 pracujących.

3. Poziom i stopa bezrobocia

W końcu grudnia 2017r. zarejestrowanych było 2.267 bezrobotnych tj. o 16,1% mniej niż w grudniu 2016r. (o 436 osób). Spadek liczby bezrobotnych odnotowano we wszystkich gminach tj. w gminie Cekcyn o 19,1%, gminie Kęsowo o 18,0%, gminie Gostycyn o 16,9%, w Tucholi o 16,6%, w gminie Śliwice o 15,4%, gminie Lubiewo o 7,9%.

Wykres 3. Liczba bezrobotnych według gmin w końcu 2016 i 2017 r.



Źródło:: Opracowanie własne na podstawie formularza nr 1 do sprawozdania MRPiPS-01

W styczniu 2017 r. liczba osób bezrobotnych – w stosunku do grudnia 2016 - wzrosła o 98 osób (3,6%). Od lutego 2016r. do listopada obserwowaliśmy systematyczny spadek liczby bezrobotnych. Wzrost liczby bezrobotnych nastąpił od listopada do końca grudnia 2017r. o 70 osób.

Tabela 13. Liczba bezrobotnych według podziału na gminy i poszczególne miesiące w 2017 r.

Wyszczególnienie	Liczba bezrobotnych						
	Ogółem	Tuchola	Cekcyn	Gostycyn	Kęsowo	Lubiewo	Śliwice
Grudzień 2016	2.703	1.205	388	307	257	266	280
Styczeń 2017	2.801	1.234	402	321	275	290	279
Luty 2017	2.736	1.203	390	313	266	292	272
Marzec 2017	2.628	1.153	373	303	254	271	274
Kwiecień 2017	2.466	1.085	351	271	237	272	250
Maj 2017	2.373	1.033	333	267	234	263	243
Czerwiec 2017	2.343	1.010	339	271	235	248	240
Lipiec 2017	2.339	1.018	343	262	226	256	234
Sierpień 2017	2.322	1.021	349	248	211	260	233

Wyszczególnienie	Liczba bezrobotnych						
	Ogółem	Tuchola	Cekcyn	Gostycyn	Kęsowo	Lubiewo	Śliwice
Wrzesień 2017	2.269	1.006	329	240	211	244	239
Październik 2017	2.207	986	325	228	204	227	237
Listopad 2017	2.197	979	310	244	208	231	225
Grudzień 2017	2.267	1.005	314	255	211	245	237
Wzrost/spadek XII 2016 do XII 2017	-436	-200	-74	-52	-46	-21	-43

Źródło: Opracowanie własne na podstawie formularza nr 1 do sprawozdania MRPiPS-01

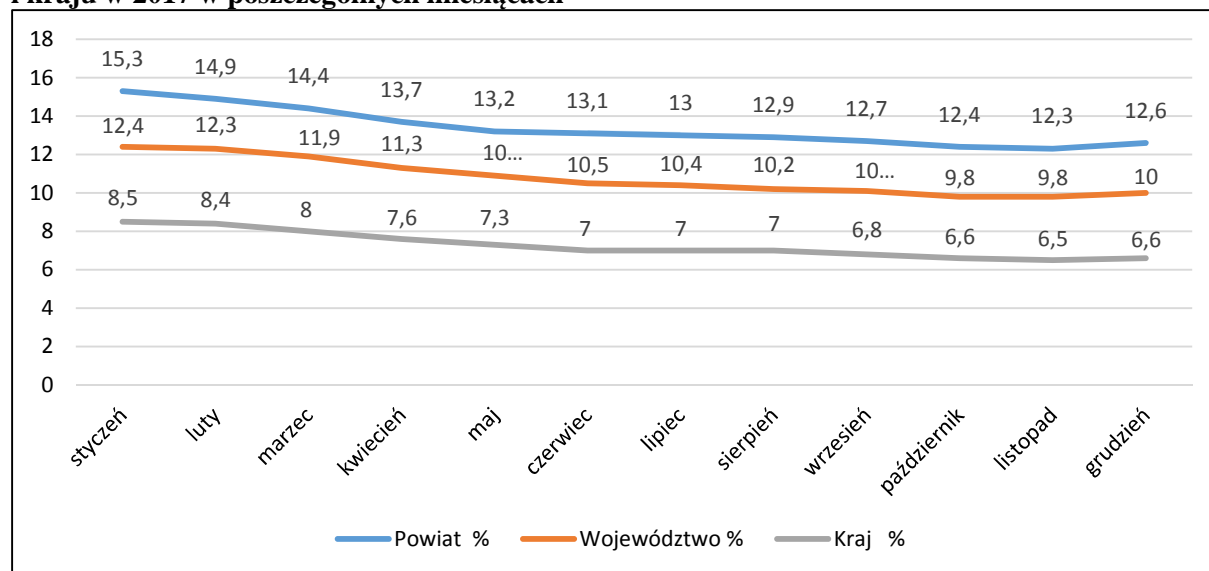
Stopa bezrobocia w powiecie tucholskim liczona w stosunku do liczby ludności aktywnej zawodowo wyniosła w grudniu 2017r. 12,6% (w województwie kujawsko-pomorskim – 10,0%, w kraju – 6,6%). Stopa bezrobocia w powiecie tucholskim w stosunku do grudnia 2016r. zmniejszyła się o 2,6 pkt procentowego, w województwie kujawsko-pomorskim zmniejszyła się o 2,1 pkt, a w kraju zmniejszyła się o 1,7 pkt procentowego.

Tabela 14. Poziom i stopa bezrobocia powiatu tucholskiego na tle województwa kujawsko-pomorskiego i kraju w latach 2016-2017

Stan na dzień	Liczba bezrobotnych			Stopa bezrobocia (%)		
	Powiat	Województwo	Kraj	Powiat	Województwo	Kraj
31.12.2016r.	2 703	98 522	1 335 155	15,2	12,1	8,3
31.12.2017r.	2 267	81 543	1 081 746	12,6	10,0	6,6
Zmiana	-436	-16 979	-253 409	-2,6	-2,1	-1,7

Źródło: Opracowanie własne na podstawie www.wup.torun.pl

Wykres 4. Stopa bezrobocia powiatu tucholskiego na tle województwa kujawsko-pomorskiego i kraju w 2017 w poszczególnych miesiącach



Źródło: Opracowanie własne na podstawie www.wup.torun.pl

3.1 Zmiany w poziomie bezrobocia.

W 2017r. zarejestrowało się 3.225 bezrobotnych (wobec 3.809 w 2016r). Spośród ogólnej liczby zarejestrowanych bezrobotnych:

- 2.774 osoby (86,0%) - to osoby poprzednio pracujące (w 2016r. było to odpowiednio 3.211 i 84,3%),
- 2.710 osób (84,0%) – to osoby rejestrujące się po raz kolejny (w 2016r. było to odpowiednio 3.231 i również 84,8%).

W 2017r. z ewidencji bezrobotnych wyłączono 3.661 osób (w 2016r. – 4.130).

Przyczyny wyłączeń to:

- podjęcia pracy - dotyczyły 2.234 osób i stanowiły 61,0% ogółu wyłączeń (w 2016r. było to odpowiednio 2.524 osoby i 61,1%).

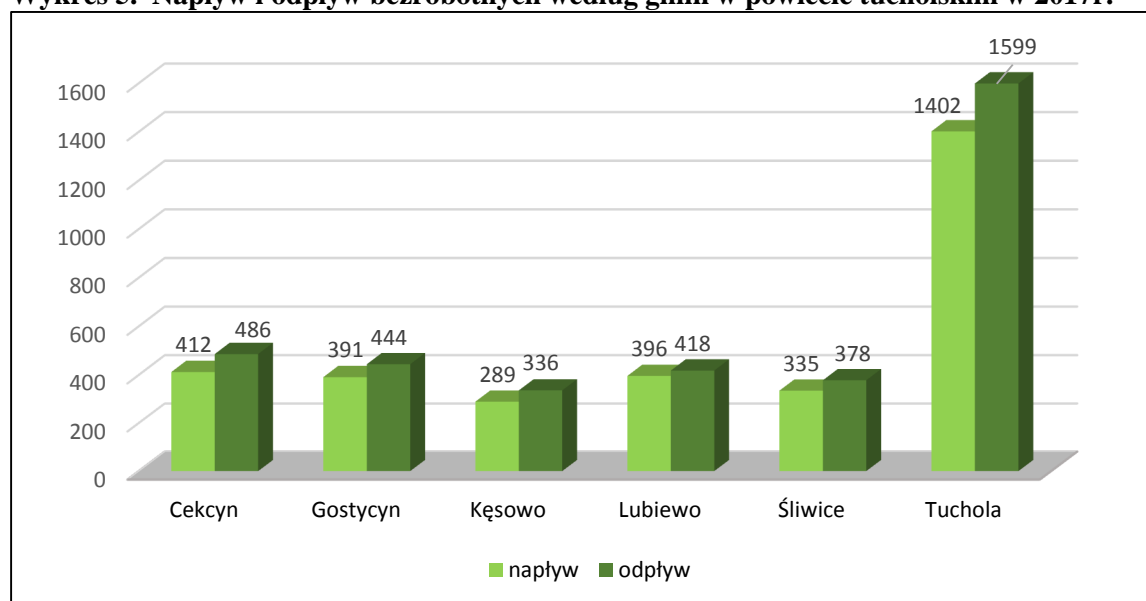
Zatrudnienie bez udziału środków FP podjęło 1.540 osób (o 405 osób mniej niż w 2016r). Natomiast zatrudnienie subsydiowane finansowane środkami Funduszu Pracy stanowiło 31,1% wszystkich podjęć pracy, pracę podjęły 694 osoby (o 115 osób więcej niż w 2016r.), w tym: prace interwencyjne 97 osób (w 2016r. 106 osób), a roboty publiczne 179 osób (w roku ubiegłym 112).

W 2017r. 72 bezrobotnych zostało wyłączonych z ewidencji z powodu otrzymania jednorazowych środków na podjęcie działalności gospodarczej (w 2016r. – 61), 105 osób podjęło pracę w ramach refundacji pracodawcom kosztów wyposażenia stanowiska pracy (w 2016r. – 128 osób), 18 osób podjęło zatrudnienie w ramach bonu zatrudnieniowego (w 2016r. – 2 osoby), 20 osób w ramach bonu na zasiedlenie (w 2016r. – 9 osób), 11 osób w ramach dofinansowania wynagrodzenia za zatrudnienie skierowanego bezrobotnego powyżej 50 roku życia (w 2016r. – 11 osób). Z innej formy zatrudnienia subsydiowanego skorzystały 192 osoby. Do innej formy zatrudnienia subsydiowanego zalicza się m. in. podjęcia działalności gospodarczej ze środków PFRON, refundacje części kosztów poniesionych na wynagrodzenia, nagrody i składki na ubezpieczenia społeczne skierowanych bezrobotnych do 30 roku życia wraz z wakacjami na zwolnionych stanowiskach pracy,

- niepotwierdzenie gotowości do pracy - wyłączono 457 osób co stanowiło 12,5% (w 2016r. odpowiednio 551 osób i 13,3%) wszystkich wyłączeń;
- rozpoczęcie szkolenia, stażu i prac społecznie użytecznych dotyczyło 359 osób (w 2016r. – 443) i stanowiło 9,8% (w 2016r. – 10,7%) wszystkich wyłączeń;
- odmowa bez uzasadnionej przyczyny przyjęcia propozycji odpowiedniej pracy lub innej formy pomocy, w tym w ramach PAI – 54 osoby tj. 1,5% (w 2016 - 67 osób tj. 1,6 %) ogółu wyłączeń;
- innych (dobrowolna rezygnacja, podjęcie nauki, nabycie prawa do emerytury lub renty, prawa do świadczenia przedemerytalnego, zmiana miejsca zamieszkania, osiągnięcia wieku emerytalnego) objęło 557 osób tj. 15,2% (w 2016r. – 545 osób tj. 13,2%) ogółu wyłączeń.

W roku 2017 1 zakład pracy zgłosił do tut. urzędu pracy zamiar zwolnień grupowych (TPPD S.A. Zakład Przemysłu Drzewnego Bruchniewo - 23 pracowników).

Wykres 5. Napływ i odpływ bezrobotnych według gmin w powiecie tucholskim w 2017r.

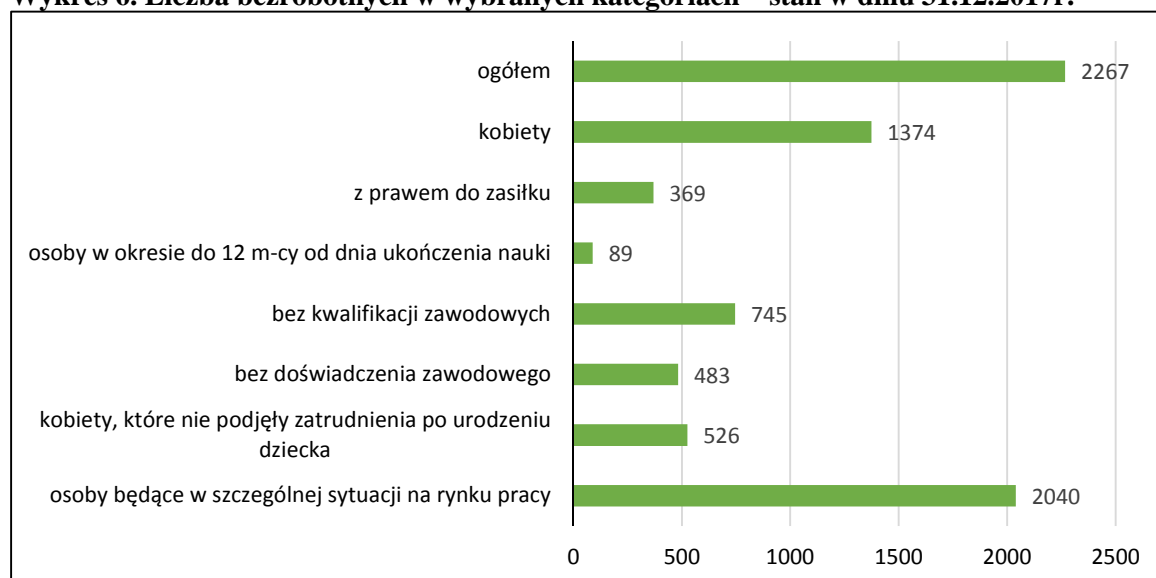


Źródło :Obliczenia własne na podstawie sprawozdania o rynku pracy MRPiPS-01

Z powyższego wykresu wynika, że odpływ (wyrejestrowanie z ewidencji bezrobotnych) był wyższy niż napływ (nowe rejestracje bezrobotnych) we wszystkich gminach tj. w Tucholi (o 197 osób), w gminie Cekcyn (o 74 osoby), Gostycyn (o 53 osoby), Kęsowo (o 47 osób), Śliwice (o 43 osoby), Lubiewo (o 22 osoby).

4. Struktura zarejestrowanych bezrobotnych

Wykres 6. Liczba bezrobotnych w wybranych kategoriach – stan w dniu 31.12.2017r.



Źródło :Obliczenia własne na podstawie sprawozdania o rynku pracy MRPiPS-01

4.1 Bezrobotne kobiety

W końcu grudnia 2017r. zarejestrowane były 1.374 kobiety, które stanowiły 60,6% ogółu bezrobotnych (w końcu 2016r. 57,9% ogółu). W odniesieniu do końca grudnia 2016r. liczba kobiet zmniejszyła się o 190 osób. Udział kobiet wśród bezrobotnych w poszczególnych gminach wynosi od 56,9% w gminie Gostycyn do

66,9 % w gminie Cekcyn.

Sytuacja kobiet na rynku pracy nadal jest trudniejsza niż mężczyzn. Według stanu z dnia 31.12.2017 r. ogólna liczba bezrobotnych pozostających bez pracy dłużej niż 12 miesięcy wynosi 1.097 osób – z czego kobiety stanowią 69,6% . Prawo do zasiłku posiadało jedynie 15,1% ogólnej liczby bezrobotnych kobiet.

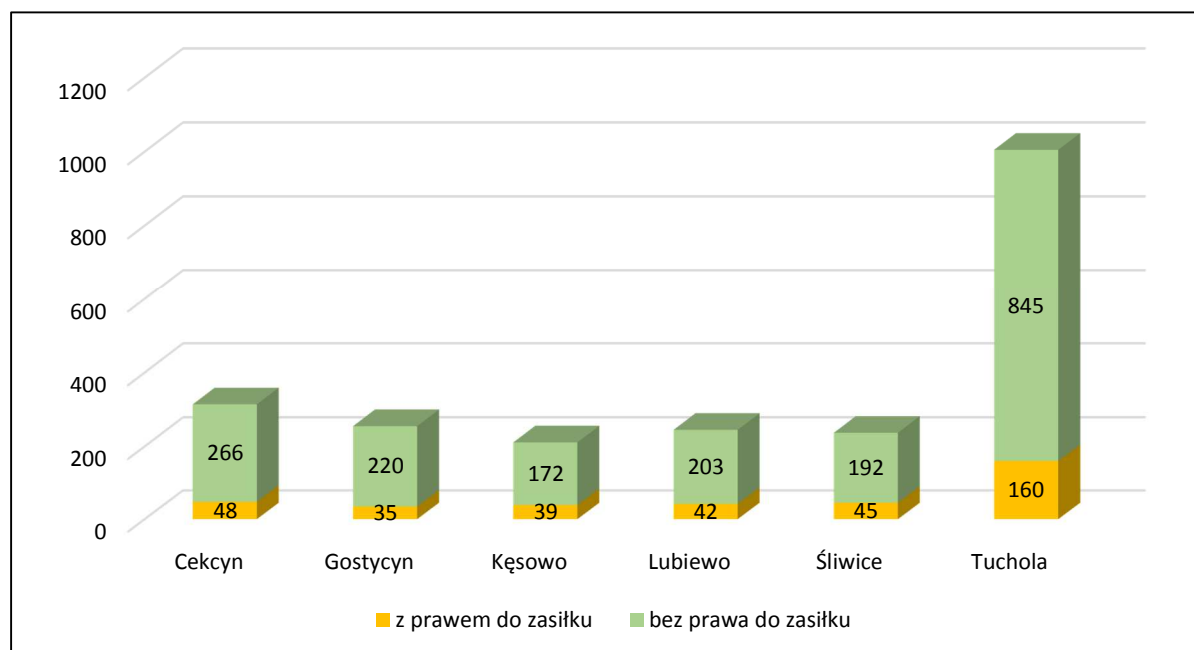
W 2017r. pracę podjęło 1.119 kobiet, co stanowiło 50,1% (w 2016r. – 1.166 osób i 46,2%) wszystkich bezrobotnych podejmujących pracę.

Szkolenia zawodowe rozpoczęło 14 kobiet – 29,8% wszystkich podejmujących szkolenia (w roku ubiegłym odpowiednio 8 i 11,9%), staże 175 kobiet – 71,4% wszystkich podejmujących staże (w roku ubiegłym odpowiednio 227 i 72,7%), prace społecznie użyteczne 47 kobiet – 70,1% wszystkich podejmujących (w roku ubiegłym odpowiednio 46 i 71,9%).

4.2 Bezrobotni z prawem do zasiłku

Prawo do pobierania zasiłku w końcu grudnia 2017r. posiadało 369 osób, co stanowiło 16,3% ogółu bezrobotnych (w końcu 2016r. – 463 osoby, tj. 17,1% ogółu). Udział osób uprawnionych do zasiłku w ogólnej liczbie bezrobotnych w danej gminie wahał się od 13,7% w gminie Gostycyn do 19,0% w gminie Śliwice. Zasiłek pobierało 15,1% bezrobotnych kobiet i 18,1% bezrobotnych mężczyzn.

Wykres 7. Liczba bezrobotnych z prawem do zasiłku i bez prawa do zasiłku według gmin – stan w dniu 31.12.2017r.



Źródło: Obliczenia własne na podstawie sprawozdania o rynku pracy MRPiPS-01

4.3 Osoby do 12 miesięcy od dnia ukończenia nauki

W końcu grudnia 2017 roku w tut. urzędzie pracy zarejestrowanych było 89 bezrobotnych do 12 miesięcy od dnia ukończenia nauki (w 2016 r. 120 osób), w tym 46 kobiet. Osoby z tej grupy stanowiły 3,9% ogółu bezrobotnych. W porównaniu do roku ubiegłego liczba bezrobotnych z tej kategorii zmniejszyła się o 31 osób, a więc o 25,8%. Wśród bezrobotnych do 12 miesięcy od dnia ukończenia nauki kobiety stanowią

51,7%. Najliczniejszą grupę pod względem poziomu wykształcenia stanowią osoby z wykształceniem policealnym i średnim zawodowym – 34,8% (31 osób) następnie zasadniczym zawodowym – 27,0% (24 osoby), średnim ogólnokształcącym – 20,2% (18 osób), wyższym – 14,6% (13 osób), najmniejszą z wykształceniem gimnazjalnym i niższym – 3,4% (3 osoby).

W 2017 roku 221 osób podjęło pracę (w 2016 roku 265 osób).

4.4 Bezrobotni bez kwalifikacji zawodowych

Bezrobotni bez kwalifikacji to osoby nie posiadające kwalifikacji do wykonywania jakiegokolwiek zawodu poświadczonego dyplomem, świadectwem lub innym dokumentem uprawniającym do wykonywania zawodu.

Według stanu z dnia 31 grudnia 2017r. zarejestrowanych pozostawało 745 bezrobotnych bez kwalifikacji, którzy stanowili 32,9% ogółu bezrobotnych (w 2016r. było to odpowiednio: 864 osoby i 32,0%).

Pracę w 2017r. podjęło 551 osób bezrobotnych bez kwalifikacji zawodowych, co stanowiło 24,7% wszystkich podjęć pracy (w 2016r. było to odpowiednio 647 osób i 25,6%).

4.5 Bezrobotni bez doświadczenia zawodowego

W końcu grudnia 2017 roku w ewidencji osób bezrobotnych zarejestrowane były 483 osoby bez doświadczenia zawodowego, analogicznie w roku 2016 – 587. Pojęcie bezrobotnego bez doświadczenia zawodowego oznacza bezrobotnego, który nie wykonywał zatrudnienia, innej pracy zarobkowej lub nie prowadził działalności gospodarczej przez okres co najmniej 6 miesięcy.

Bezrobotni bez doświadczenia zawodowego to przede wszystkim kobiety, stanowiły one 70,8% bezrobotnych w tej kategorii. Pracę w 2017 roku podjęło 426 osób, co stanowiło 19,1% wszystkich osób podejmujących pracę.

4.6 Kobiety, które nie podjęły zatrudnienia po urodzeniu dziecka

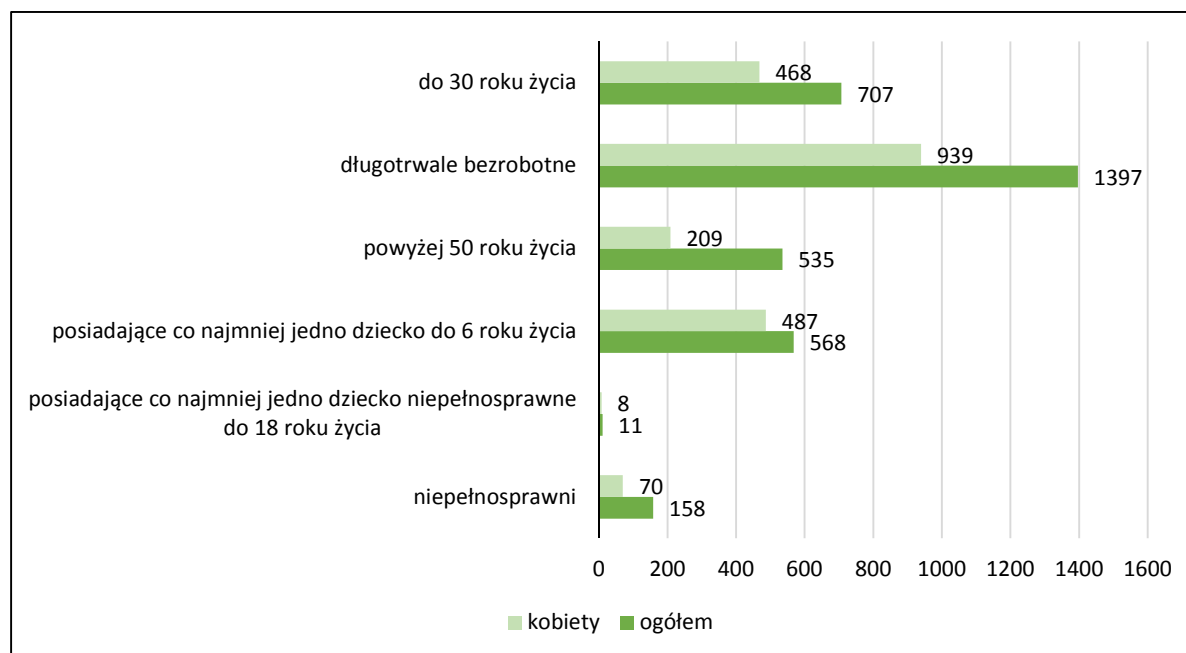
Według stanu z dnia 31.12.2017 roku zarejestrowanych było 526 kobiet (w 2016 - 524), które nie podjęły zatrudnienia po urodzeniu dziecka. Stanowiły one 23,2% ogółu zarejestrowanych bezrobotnych oraz 38,3% ogółu zarejestrowanych kobiet.

4.7 Bezrobotni w szczególnej sytuacji na rynku pracy

Zgodnie z art. 49 ustawy z dnia 20 kwietnia 2004r. o promocji zatrudnienia i instytucjach rynku pracy osobami w szczególnej sytuacji na rynku pracy są:

- 1) bezrobotni do 30 roku życia,
- 2) bezrobotni długotrwale,
- 3) bezrobotni powyżej 50 roku życia,
- 4) bezrobotni korzystający ze świadczeń z pomocy społecznej,
- 5) bezrobotni posiadający co najmniej jedno dziecko do 6 roku życia lub co najmniej jedno dziecko niepełnosprawne do 18 roku życia,
- 6) bezrobotni niepełnosprawni.

Wykres 8. Osoby będące w szczególnej sytuacji na rynku pracy – stan w dniu 31.12.2017r.



Źródło: Obliczenia własne na podstawie sprawozdania o rynku pracy MRPiPS-01

4.7.1 Bezrobotni do 30 roku życia

W końcu grudnia 2017 r. zarejestrowanych było 707 bezrobotnych do 30 roku życia, stanowili oni 31,2% ogółu bezrobotnych (w 2016r. były to odpowiednio: 932 osoby i 34,5%). Większość bezrobotnych do 30 roku życia to kobiety – 66,2%. Prawo do zasiłku dla osób bezrobotnych posiadało 23,8% z ogółu bezrobotnych uprawnionych. Najliczniejszą grupę pod względem poziomu wykształcenia stanowiły osoby z wykształceniem zasadniczym zawodowym – 27,4% oraz gimnazjalnym i poniżej – 27,2%. Osoby zarejestrowane w okresie 1-6 miesięcy stanowiły 50,5% populacji bezrobotnych do 30 roku życia.

W 2017r. pracę podjęło 1.136 osób, co stanowiło 50,8% wszystkich podjęć pracy. Zatrudnienie subsydiowane finansowane środkami Funduszu Pracy stanowiło 33,4% podjęć pracy w tej grupie.

Staże zawodowe podjęło 165 osób tj. 67,3% wszystkich podjęć staży (w 2016r. odpowiednio 190 osób i 60,9%), prace społecznie użyteczne – 8 osób tj. 11,9% (w 2016r. odpowiednio 13 i 20,3%).

4.7.2 Długotrwale bezrobotni

Długotrwale bezrobotny - oznacza to bezrobotnego pozostającego w rejestrze powiatowego urzędu pracy łącznie przez okres ponad 12 miesięcy w okresie ostatnich 2 lat, z wyłączeniem okresów odbywania stażu i przygotowania zawodowego dorosłych. Według stanu z dnia 31 grudnia 2017r. zarejestrowanych było 1.397 długotrwale bezrobotnych, którzy stanowili 61,6% ogółu bezrobotnych (w 2016r. były to odpowiednio: 1.629 osób i 60,3%).

Większość długotrwale bezrobotnych to kobiety – 67,2%, osoby od 25 do 44 lat (52,1%) o bardzo krótkim stażu pracy (41,2 % nie pracowało dłużej niż 5 lat), legitymujące się wykształceniem zasadniczym zawodowym – 35,4% oraz wykształceniem

gimnazjalnym i niższym – 33,6%.

Pracę w 2017r. podjęło 689 osób długotrwale bezrobotnych, co stanowiło 30,8% wszystkich podjęć pracy (w 2016r. było to odpowiednio 861 osób i 34,1%).

Zatrudnienie subsydiowane stanowiło 27,3% podjęć pracy w tej grupie.

Szkolenia rozpoczęło 15 osób, tj. 31,9% wszystkich podjęć szkoleń (w 2016r. było to odpowiednio 13 osób i 19,4%), staże – 86 osób, tj. 35,1% wszystkich podjęć staży (w 2016r. odpowiednio 140 osób i 44,9%), prace społecznie użyteczne – 53 osoby tj. 79,1% wszystkich podejmujących prace społecznie użyteczne (w 2016r. było to odpowiednio 55 osób i 85,9%).

4.7.3 Bezrobotni powyżej 50 roku życia

Według stanu z dnia 31 grudnia 2017r. zarejestrowanych pozostawało 535 osób bezrobotnych powyżej 50 roku życia, którzy stanowili 23,6% ogółu bezrobotnych (w 2016r. było to odpowiednio 612 osób i 22,6%). Wśród tej grupy osób przeważają mężczyźni, stanowiąc 60,9% tej populacji (przed rokiem większość bezrobotnych powyżej 50 roku życia również stanowili mężczyźni – 61,3%).

Wśród bezrobotnych powyżej 50 roku życia pracę podjęły 273 osoby, co stanowiło 12,2% wszystkich podjęć pracy (w 2016r. było to odpowiednio: 316 osób i 12,5%).

Zatrudnienie subsydiowane stanowiło 27,5% podjęć pracy w tej grupie.

Szkolenie podjęło 12 osób, co stanowiło 25,5% wszystkich podjęć szkoleń (w 2016r. było to odpowiednio 6 osób i 8,9%), prace społecznie użyteczne 29 osób, co stanowiło 43,3% wszystkich podejmujących prace społecznie użyteczne (w 2016r. było to odpowiednio 21 osób i 32,8%).

4.7.4 Bezrobotni posiadający co najmniej jedno dziecko do 6 roku życia.

Według stanu z dnia 31 grudnia 2017r. zarejestrowanych pozostawało 568 bezrobotnych posiadających co najmniej jedno dziecko do 6 roku życia, którzy stanowili 25,0% ogółu bezrobotnych. Większość bezrobotnych posiadających co najmniej jedno dziecko do 6 roku życia to kobiety – 85,7%, a prawo do zasiłku dla bezrobotnych posiadały 103 osoby z tej kategorii, tj. 18,1% populacji.

Bezrobotni posiadający co najmniej jedno dziecko do 6 roku życia to najczęściej osoby z krótkim stażem pracy - do 5 lat – 53,9%, pozostające bez pracy powyżej 24 miesięcy – 32,2%.

Pracę w 2017r. z tej grupy podjęło 359 osób, co stanowiło 16,1% wszystkich podjęć pracy.

4.7.5 Bezrobotni posiadający co najmniej jedno dziecko niepełnosprawne do 18 roku życia.

Według stanu z dnia 31 grudnia 2017r. zarejestrowanych pozostawało 11 bezrobotnych posiadających co najmniej jedno dziecko niepełnosprawne do 18 roku życia, którzy stanowili 0,5% ogółu bezrobotnych.

Większość bezrobotnych posiadających co najmniej jedno dziecko niepełnosprawne do 18 roku życia to kobiety – 72,7%, a prawo do zasiłku dla bezrobotnych posiadało 36,4% tej populacji.

Pracę w 2016r. z tej grupy podjęło 5 osób, co stanowiło 0,2% wszystkich podjęć pracy.

4.7.6 Bezrobotni niepełnosprawni

Według stanu z dnia 31 grudnia 2017r. zarejestrowanych pozostawało 158 bezrobotnych niepełnosprawnych, którzy stanowili 7,0% ogółu bezrobotnych (w 2016r. odpowiednio: 200 osób i 7,4%).

Pracę w 2017r. podjęło 128 osób niepełnosprawnych, co stanowiło 5,7% wszystkich podjęć pracy (w 2016r. było to odpowiednio 162 osoby i 6,4%).

Poza niepełnosprawnymi bezrobotnymi w rejestrze znajdują się również osoby niepełnosprawne poszukujące pracy nie pozostające w zatrudnieniu (nie mają oni statusu osoby bezrobotnej) – wg stanu na koniec grudnia 2017r. 12 osób.

W końcu 2017 roku niepełnosprawni bezrobotni mężczyźni stanowili 55,7% ogółu zarejestrowanych osób niepełnosprawnych (kobiety zaś – 44,3%), wśród osób niepełnosprawnych poszukujących pracy również dominują mężczyźni.

Najczęściej to osoby w wieku od 55 do 59 lat i od 30 do 39 lat, pozostające bez pracy powyżej 24 miesięcy z lekkim stopniem niepełnosprawności (62,0%) - w przypadku osób bezrobotnych, a umiarkowanym (50,0%) w przypadku osób poszukujących pracy.

W 2017r. ze środków PFRON:

- a) dla 1 osoby niepełnosprawnej zarejestrowanej jako poszukująca pracy nie pozostająca w zatrudnieniu zorganizowano staż w zawodzie pomocy kuchennej (kod zawodu: 941201),
- b) udzielono 1 osobie bezrobotnej niepełnosprawnej jednorazowych środków na rozpoczęcie działalności gospodarczej. Osoba ta podjęła działalność w zakresie sprzedaży detalicznej pozostałych nowych wyrobów prowadzonej w wyspecjalizowanych sklepach (PKD 4778.Z).

Tabela 15. Cechy społeczno – demograficzne osób niepełnosprawnych bezrobotnych i poszukujących pracy – stan w dniu 31.12.2017r.

Wyszczególnienie	Bezrobotni		Poszukujący pracy	
	Ogółem	% w ogółem	Ogółem	% w ogółem
Ogółem	158	100	12	100
Kobiety	70	44,3	5	41,7
Stopień niepełnosprawności				
Znaczny	3	1,9	2	16,7
Umiarkowany	57	36,1	6	50,0
Lekki	98	62,0	4	33,3
Wykształcenie				
Wyższe	7	4,4	3	25,0
Policealne i średnie zawodowe	27	17,1	3	25,0
Średnie ogólnokształcące	7	4,4	1	8,3
Zasadnicze zawodowe	62	39,2	3	25,0
Gimnazjalne	5	3,2	0	0
Podstawowe i podstawowe nieukończone	50	31,7	2	16,7

Wyszczególnienie	Bezrobotni		Poszukujący pracy	
	Ogółem	% w ogółem	Ogółem	% w ogółem
Wiek				
18-24	4	2,5	0	0
25-29	14	8,9	1	8,3
30-39	29	18,3	3	25,0
40-44	18	11,4	0	0
45-49	12	7,6	1	8,3
50-54	26	16,5	0	0
55-59	32	20,2	4	33,3
60 i więcej lat	23	14,6	3	25,0
Staż pracy				
Do 1 roku	11	7,0	3	25,0
1-5 lat	29	18,3	2	16,7
5-10 lat	30	19,0	1	8,3
10-20 lat	31	19,6	2	16,7
20 -30	28	17,7	2	16,7
30 lat i więcej	15	9,5	1	8,3
Bez stażu	14	8,9	1	8,3
Czas pozostawania bez pracy				
Do 1 miesiąca	9	5,7	0	0
1-3 miesięcy	27	17,1	1	8,3
3-6 miesięcy	18	11,4	3	25,0
6-12 miesięcy	28	17,7	1	8,3
12-24 miesięcy	23	14,6	0	0
Powyżej 24 miesięcy	53	33,5	7	58,4

Rodzaj niepełnosprawności

Upośledzenie umysłowe	6	3,8	0	0
Choroby psychiczne	21	13,2	2	16,7
Zaburzenia głosu, mowy i choroby słuchu	11	7,0	0	0
Choroby narządu wzroku	15	9,5	1	8,3
Upośledzenia narządu ruchu	30	19,0	5	41,7
Epilepsja	5	3,2	2	16,7
Choroby układu oddechowego i układu krążenia	6	3,8	0	0
Choroby układu pokarmowego	4	2,5	0	0
Choroby układu moczowo-płciowego	6	3,8	0	0
Choroby neurologiczne	30	19,0	1	8,3
Inne	18	11,4	1	8,3
Nieustalone	6	3,8	0	0

Zródło: Opracowanie własne na podstawie sprawozdania MRPiPS-07 o osobach niepełnosprawnych bezrobotnych i poszukujących pracy niepozostających w zatrudnieniu.

4.8 Bezrobotni wg rodzaju działalności ostatniego miejsca pracy

W 2017r. zarejestrowano 3.225 bezrobotnych, w tym 2.774 osoby poprzednio pracujące (w roku ubiegłym było to odpowiednio 3.809 i 3.211). Biorąc pod uwagę rodzaj działalności ostatniego pracodawcy według Polskiej Klasyfikacji Działalności należy stwierdzić, że najczęściej rejestrowani bezrobotni pracowali w:

- przetwórstwie przemysłowym – 785 osób tj. 28,3% zarejestrowanych poprzednio pracujących,
- handlu hurtowym i detalicznym, naprawach pojazdów samochodowych, włączając motocykle – 497 osób, tj. 17,9% zarejestrowanych poprzednio pracujących,
- budownictwie – 280 osób tj. 10,1% poprzednio pracujących,
- pozostałej działalności usługowej – 273 osoby tj. 9,8% poprzednio pracujących,
- administracji publicznej i obronie narodowej, obowiązkowych ubezpieczeniach społecznych – 169 osób tj. 6,1% poprzednio pracujących,
- działalności związanej z zakwaterowaniem i usługami gastronomicznymi – 113 osób tj. 4,1%,
- rolnictwie, łowiectwie, leśnictwie i rybactwie – 98 osób tj. 3,5% poprzednio pracujących.

4.9 Bezrobotni według zawodów i specjalności

W końcu 2017r. zarejestrowanych było 1.940 bezrobotnych posiadających zawód. Stanowili oni 85,6% ogółu bezrobotnych. Natomiast osoby, które nie legitymowały się żadnym zawodem stanowiły 14,4% ogółu bezrobotnych (327 osób).

Grupa osób bezrobotnych bez zawodu obejmuje osoby niespełniające jednocześnie dwóch warunków: nieposiadające świadectwa (dyplomu) ukończenia kształcenia szkolnego lub kursowego oraz nieposiadające udokumentowanej ciągłości pracy w okresie minimum 6 miesięcy w tym samym zawodzie. W grupie „bez zawodu” ujęte są również osoby, które ukończyły licea ogólnokształcące oraz zasadnicze lub średnie szkoły zawodowe, a nie przedstawiły dyplomu potwierdzającego uzyskane kwalifikacje zawodowe.

W statystyce rynku pracy bezrobotni poprzednio pracujący klasyfikowani są według zawodu wykonywanego w ostatnim miejscu pracy (o ile był on wykonywany minimum 6 miesięcy), a osoby dotychczas niepracujące – zgodnie z zawodem wyuczonym (potwierdzonym świadectwem lub dyplomem kształcenia szkolnego bądź kursowego).

Tabela 16. Zawody najczęściej występujące wśród bezrobotnych – w latach 2016-2017 (stan w końcu grudnia).

Kod zawodu	Nazwa zawodu	Liczba bezrobotnych			Zmiana do 2016r.	
		2016	2017 % w ogółem bezrobotnych posiadających zawód		w osobach	w %
522301	Sprzedawca ^s	363	328	16,9	-35	-9,6
512001	Kucharz ^s	102	76	3,9	-26	-25,5
722204	Ślusarz ^s	98	69	3,6	-29	-29,6
515303	Robotnik gospodarczy	85	68	3,5	-17	-20,0
752205	Stolarz ^s	74	68	3,5	-6	-8,1
931301	Pomocniczy robotnik budowlany	60	41	2,1	-19	-31,7
932101	Pakowacz ręczny	32	37	1,9	5	15,6
752105	Sortowacz materiałów drzewnych	45	35	1,8	-10	-22,2
753105	Krawiec ^s	52	34	1,8	-18	-34,6
911207	Sprzątaczką biurową	30	34	1,8	4	13,3
711202	Murarz	39	33	1,7	-6	-15,4
411004	Technik prac biurowych ^s	53	33	1,7	-20	-37,7
514101	Fryzjer ^s	43	31	1,6	-12	-27,9
331403	Technik ekonomista ^s	40	26	1,3	-14	-35,0
513101	Kelner ^s	24	24	1,2	0	0
932911	Pomocniczy robotnik w przemyśle przetwórczym	43	24	1,2	-19	-44,2
723103	Mechanik pojazdów samochodowych ^s	33	23	1,2	-10	-30,3
621002	Robotnik leśny	19	22	1,1	3	15,8
432103	Magazynier	19	19	1,0	0	0
751402	Przetwórcą owoców i warzyw	21	19	1,0	-2	-9,5
751201	Cukiernik ^s	19	16	0,8	-3	-15,8
751103	Przetwórcą ryb	13	14	0,7	1	7,7
621001	Drwal/pilarz drzew	16	13	0,7	-3	-18,8
611190	Pozostali rolnicy upraw polowych	20	13	0,7	-7	-35,0
815301	Szwaczka maszynowa	12	13	0,7	1	8,3
522305	Technik handlowiec ^s	24	13	0,7	-11	-45,8

Źródło: Opracowanie własne na podstawie załącznika 3 do sprawozdania MRPiPS-01 Bezrobotni oraz wolne miejsca pracy i miejsca aktywizacji zawodowej według zawodów i specjalności

„S” –dany zawód objęty jest kształceniem w systemie oświaty i występuje w klasyfikacji zawodów szkolnictwa zawodowego

Bezrobotni w 26 zawodach wymienionych w tabeli 16 stanowią 58,0% bezrobotnych posiadających zawód.

W 2017r. zarejestrowało się 3.225 osób bezrobotnych. Spośród zarejestrowanych bezrobotnych – 2.806 osób (87,0%) posiadało zawód, bez zawodu zarejestrowano 419 osób (13,0% ogółu rejestrujących się).

Tabela 17. Zawody najczęściej występujące wśród bezrobotnych rejestrujących się w latach 2016-2017

Kod zawodu	Nazwa zawodu	Liczba bezrobotnych			Zmiana do 2016r.	
		2016	2017	% w ogółem bezrobotnych posiadających zawód	w osobach	w %
522301	Sprzedawca ^s	396	347	12,4	-49	-12,4
752205	Stolarz ^s	128	111	4,0	-17	-13,3
515303	Robotnik gospodarczy	118	107	3,8	-11	-9,3
722204	Ślusarz ^s	107	91	3,2	-16	-15,0
512001	Kucharz ^s	128	85	3,0	-43	-33,6
932101	Pakowacz ręczny	70	74	2,6	4	5,7
411004	Technik prac biurowych ^s	86	74	2,6	-12	-14,0
931301	Pomocniczy robotnik budowlany	88	72	2,6	-16	-18,2
723103	Mechanik pojazdów samochodowych ^s	78	63	2,2	-15	-19,2
331403	Technik ekonomista ^s	81	60	2,1	-21	-25,9
911207	Sprzątaczką biurową	32	42	1,5	10	31,3
711202	Murarz	50	38	1,4	-12	-24,0
752105	Sortowacz materiałów drzewnych	54	33	1,2	-21	-38,9
932911	Pomocniczy robotnik w przemyśle przetwórczym	40	29	1,0	-11	-27,5
514101	Fryzjer ^s	34	29	1,0	-5	-14,7
513101	Kelner ^s	26	26	0,9	0	0
351203	Technik informatyk ^s	32	26	0,9	-6	-18,8
753105	Krawiec ^s	25	25	0,9	0	0
832202	Kierowca samochodu dostawczego	13	25	0,9	12	92,3
941201	Pomoc kuchenna	20	24	0,9	4	20,0
314202	Technik architektury krajobrazu ^s	21	24	0,9	3	14,3
432103	Magazynier	35	23	0,8	-12	-34,3
333107	Technik logistyk ^s	25	23	0,8	-2	-8,0
833203	Kierowca samochodu ciężarowego	23	22	0,8	-1	-4,3
721204	Spawacz	16	21	0,7	5	31,3
331402	Technik agrobiznesu ^s	29	21	0,7	-8	-27,6

Źródło: Opracowanie własne na podstawie załącznika 3 do sprawozdania MRPiPS-01 Bezrobotni oraz wolne miejsca pracy i miejsca aktywizacji zawodowej według zawodów i specjalności

„S” –dany zawód objęty jest kształceniem w systemie oświaty i występuje w klasyfikacji zawodów szkolnictwa zawodowego

W 2017 roku najwięcej bezrobotnych rejestrowało się w zawodach: sprzedawcy- 347 osób; stolarza – 111 osób, robotnika gospodarczego – 107 osób, ślusarza – 91 osób, kucharza – 85 osób. Także i w tych zawodach najwięcej było zarejestrowanych bezrobotnych w 2016r.

4.10 Osoby bezrobotne według czasu pozostawiania bez pracy, wieku oraz poziomu wykształcenia.

W końcu 2017r. zarejestrowanych było 2.267 bezrobotnych w tym 1.374 kobiety. Najwięcej bezrobotnych pozostawało bez pracy powyżej 24 miesięcy - 710 osób (31,3% ogółu).

Biorąc pod uwagę wiek zarejestrowanych bezrobotnych były to przede wszystkim osoby od 25 do 34 roku życia - 636 osób (28,0% ogółu). Najmniej było osób powyżej 60 roku życia – 104 osoby (4,6%).

Najwięcej bezrobotnych posiadało wykształcenie zasadnicze zawodowe - 779 osób (34,4% ogółu zarejestrowanych) oraz gimnazjalne lub niższe – 716 osób (31,6%). Najmniej bezrobotnych zarejestrowanych było z wykształceniem wyższym - 146 osób – 6,4%.

Tabela 18. Bezrobotni według czasu pozostawiania bez pracy, wieku oraz poziomu wykształcenia w latach 2016-2017 (stan w końcu grudnia).

Wyszczególnienie		Liczba bezrobotnych			Zmiana do 2016r.	
		2016	2017		w osobach	w %
			ogółem	kobiety		
Czas pozostawiania bez pracy w miesiącach	do 1	222	176	72	-46	-20,7
	1 – 3	444	357	173	-87	-19,6
	3 - 6	406	322	170	-84	-20,7
	6 - 12	433	315	195	-118	-27,3
	12 - 24	488	387	254	-101	-20,7
	pow. 24	710	710	510	0	0
Wiek	18 – 24	530	381	231	-149	-28,1
	25 - 34	782	636	465	-146	-18,7
	35 - 44	574	526	359	-48	-8,4
	45 - 54	440	385	205	-55	-12,5
	55 - 59	255	235	114	-20	-7,8
	60 lat i więcej	122	104	0	-18	-14,8
Wykształcenie	wyższe	171	146	109	-25	-14,6
	policealne i średnie zawodowe	522	439	320	-83	-15,9
	średnie ogólnokształcące	230	187	141	-43	-18,7
	zasadnicze zawodowe	953	779	439	-174	-18,3
	gimnazjalne i poniżej	827	716	365	-111	-13,4

Źródło: Opracowanie własne na podstawie załącznika 1 do sprawozdania MRPiPS-01 Bezrobotni oraz poszukujący pracy według czasu pozostawiania bez pracy, wieku, poziomu wykształcenia i stażu pracy.

W porównaniu z rokiem ubiegłym odnotowano największy spadek wśród bezrobotnych pozostających bez pracy w okresie od 6 do 12 miesięcy (o 118 osób), bezrobotnych w przedziale wiekowym od 18 do 34 lat (o 295 osób) oraz bezrobotnych z wykształceniem zasadniczym zawodowym (o 174 osoby).

5. Usługi rynku pracy

5.1 Pośrednictwo pracy

Pośrednictwo Pracy:

- udziela pomocy bezrobotnym i poszukującym pracy w uzyskaniu odpowiedniego zatrudnienia,
- udziela pomocy pracodawcom w pozyskaniu pracowników o poszukiwanych kwalifikacjach zawodowych,
- upowszechnia oferty pracy,
- pozyskuje oferty pracy,
- udziela pracodawcom informacji o kandydatach do pracy, w związku ze zgłoszoną ofertą pracy,
- inicjuje i organizuje kontakty bezrobotnych i poszukujących pracy z pracodawcami,
- informuje bezrobotnych o przysługujących im prawach i obowiązkach,
- informuje bezrobotnych i poszukujących pracy oraz pracodawców o aktualnej sytuacji i przewidywanych zmianach na lokalnym rynku pracy.

5.1.1 Realizacja ofert pracy

W 2017 roku do PUP w Tucholi wpłynęły 1.704 zgłoszenia wolnych miejsc pracy i miejsc aktywizacji zawodowej. Liczba zgłoszonych wolnych miejsc zatrudnienia lub innej pracy zarobkowej wyniosła 1.340, natomiast wolnych miejsc aktywizacji zawodowej (staże, prace społecznie użyteczne) 364.

W stosunku do roku ubiegłego liczba zgłoszonych miejsc pracy i miejsc aktywizacji zawodowej wzrosła o 22,4% tj. o 312 miejsc.

Tabela 19. Wolne miejsca pracy oraz miejsca aktywizacji zawodowej najczęściej zgłaszane w PUP Tuchola w 2017r. według zawodów.

Kod zawodu	Nazwa zawodu	Liczba wolnych miejsc pracy i miejsc aktywizacji zawodowej		
		ogółem	w tym:	
			Liczba subsydiowanych wolnych miejsc pracy* i miejsc aktywizacji zawodowej**	% w ogółem
515303	Robotnik gospodarczy	194	188	96,9
411004	Technik prac biurowych	96	91	94,8
522301	Sprzedawca	91	55	60,4
752205	Stolarz	66	3	4,5
752208	Stolarz meblowy	55	2	3,6
751290	Pozostali piekarze, cukiernicy i pokrewni	53	17	32,1
932101	Pakowacz ręczny	46	11	23,9
722204	Ślusarz	46	36	78,3
752190	Pozostali robotnicy przygotowujący drewno i pokrewni	43	3	7,0

Kod zawodu	Nazwa zawodu	Liczba wolnych miejsc pracy i miejsc aktywizacji zawodowej		
		ogółem	w tym:	
			Liczba subsydiowanych wolnych miejsc pracy* i miejsc aktywizacji zawodowej**	% w ogółem
815301	Szwaczka maszynowa	43	2	4,6
432103	Magazynier	42	31	73,8
932911	Pomocniczy robotnik w przemyśle przetwórczym	39	3	7,7
931301	Pomocniczy robotnik budowlany	38	22	57,9
753403	Tapicer meblowy	36	7	19,4
818116	Operator urządzeń przemysłu szklarskiego	35	5	14,3
941201	Pomoc kuchenna	28	21	75,0
512001	Kucharz	27	19	70,4
722308	Operator obrabiarek sterowanych numerycznie	21	13	61,9
911207	Sprzątaczką biurowa	20	7	35,0
711202	Murarz	18	10	55,5

Źródło: Opracowanie własne na podstawie załącznika 3 do sprawozdania MRPiPS-01 Bezrobotni oraz wolne miejsca pracy i miejsca aktywizacji zawodowej według zawodów i specjalności.

* *praca subsydiowana to zatrudnienie w ramach prac interwencyjnych, robót publicznych, refundacji kosztów wyposażenia lub doposażenia stanowiska pracy, bonu zatrudnieniowego, w ramach refundacji składek na ubezpieczenia społeczne oraz w ramach dofinansowania wynagrodzenia za zatrudnienie skierowanego bezrobotnego*

** *miejsca aktywizacji zawodowej to staże i prace społecznie użyteczne*

Wolne miejsca pracy i miejsca aktywizacji zawodowej zgłoszone w 20 zawodach wymienionych w tabeli 19 stanowią 60,8% ogółu zgłoszeń. Najczęściej zgłaszano wolne miejsca w zawodach robotnika gospodarczego i technika prac biurowych, jednak głównie były to miejsca pracy subsydiowanej i miejsca aktywizacji zawodowej.

Zgłoszone w 2017r. miejsca pracy oraz aktywizacji zawodowej najczęściej pochodziły od pracodawców funkcjonujących w sektorze:

-przetwórstwa przemysłowego -

- 569 wolnych miejsc pracy i miejsc aktywizacji zawodowej,

- administracji publicznej i obrony narodowej; obowiązkowych ubezpieczeń społecznych

- 247 wolnych miejsc pracy i miejsc aktywizacji zawodowej,

- handlu hurtowego i detalicznego; naprawy pojazdów samochodowych, włączając motocykle

- 203 wolne miejsca pracy i miejsca aktywizacji zawodowej,

- budownictwa

- 117 wolnych miejsc pracy i miejsc aktywizacji zawodowej,

- działalności w zakresie usług administrowania i działalności wspierającej –

- 114 wolnych miejsc pracy i miejsc aktywizacji zawodowej,

- działalności związanej z zakwaterowaniem i usługami gastronomicznymi -

- 67 wolnych miejsc pracy i miejsc aktywizacji zawodowej,

- edukacji

- 66 wolnych miejsc pracy i miejsc aktywizacji zawodowej,

- opieki zdrowotnej i pomocy społecznej; obowiązkowego zabezpieczenia społecznego-

- 57 wolnych miejsc pracy i miejsc aktywizacji zawodowej.

Wolne miejsca pracy i miejsca aktywizacji zawodowej to suma zgłoszonych przez

pracodawców wolnych miejsc zatrudnienia lub innej pracy zarobkowej oraz miejsc aktywizacji zawodowej (m. in. stażu, prac społecznie użytecznych).

Miejsca pracy oraz aktywizacji zawodowej z w/w sektorów stanowiły 84,5% miejsc zgłoszonych w 2017r.

Dla zrealizowania zgłoszonych miejsc pracy i miejsc aktywizacji zawodowej wezwano 3.281 osób bezrobotnych (w 2016r. 4.917), w tym 2.581 osób wezwano w celu przedstawienia propozycji pracy, 603 osoby celem przedstawienia propozycji stażu i 97 osób celem przedstawienia propozycji prac społecznie użytecznych. Propozycje miejsc pracy oraz miejsc aktywizacji zawodowej przedstawiane są nie tylko wezwanym w tym celu osobom bezrobotnym, ale także osobom zgłaszającym się z własnej inicjatywy bądź zgłaszającym się w wyznaczonym terminie.

O wolnych miejscach pracy i miejscach aktywizacji zawodowej informuje się również drogą mailową i sms-em.

Skierowania wydano 2.752 osobom (w 2016r. 2.651 osobom), z czego 2.131 skierowań do pracy, 534 na staż i 87 na prace społecznie użyteczne.

W 2017 roku pracę podjęło 2.234 bezrobotnych. Było to o 290 osób mniej niż w 2016r. Podjęcia pracy stanowiły 61,0% ogółu wyłączonych z ewidencji bezrobotnych (w roku poprzednim 61,1%).

Zatrudnienie niesubsydiowane (1.540 osób) stanowiło 68,9% wszystkich podjęć pracy przez bezrobotnych (w roku poprzednim było to odpowiednio 1.945 i 77,1%). Natomiast zatrudnienie subsydiowane (694 osoby) stanowiło 31,1% wszystkich podjęć pracy (w roku ubiegłym było to odpowiednio 579 osób i 22,9%).

Zatrudnienie najczęściej podejmowały osoby do 30 roku życia (50,8%) i długotrwale bezrobotni (30,8%).

Tabela 20. Wybrane kategorie bezrobotnych podejmujących w 2017r. zatrudnienie.

Wyszczególnienie	razem	% w ogółem	kobiety
Ogółem	2.234	100	1.119
z tego:			
do 30 roku życia	1.136	50,8	577
w tym do 25 roku życia	727	32,5	357
długotrwale bezrobotni	689	30,8	393
powyżej 50 roku życia	273	12,2	110
posiadające co najmniej jedno dziecko do 6 roku życia	359	16,1	199
posiadające co najmniej jedno dziecko niepełnosprawne do 18 roku życia	5	0,2	3
niepełnosprawni	128	5,7	57

Źródło: Opracowanie własne na podstawie sprawozdania o rynku pracy MRPiPS -01

5.1.2 Giełdy pracy

Giełda pracy to spotkanie pracodawców z dobranymi przez pośrednika pracy osobami bezrobotnymi lub poszukującymi pracy, które posiadają kwalifikacje wymagane na stanowiskach pracy zgłoszonych przez tych pracodawców. Pracodawcy w trakcie trwania giełdy przeprowadzają rozmowy z bezrobotnymi i rekrutują ich do pracy.

W 2017 r. zorganizowano 20 giełd pracy (w 2016r. 16 giełd) na 40 wolnych miejsc pracy (w 2016r. 26 wolnych miejsc pracy).

Zorganizowano również 10 giełd pracy (na 132 wolne miejsca pracy) na wniosek pracodawców, którzy ubiegali się o uzyskanie informacji starosty o braku możliwości zaspokojenia potrzeb kadrowych pracodawcy. Taka informacja jest niezbędna do uzyskania zezwolenia na zatrudnienie cudzoziemca, wydawanego przez wojewodę.

W ramach wszystkich giełd pracy propozycje pracy przedstawiono 298 osobom, skierowania wydano 171 osobom, zrealizowano 14 ofert pracy. Nie wszystkie wolne miejsca pracy zostały wykorzystane. Główną przyczyną nie zapełnienia wolnych miejsc pracy było oferowanie zatrudnienia poza powiatem tucholskim lub za granicą oraz mniejsza niż wynikająca z zapotrzebowania, liczba zarejestrowanych bezrobotnych spełniających wymagania pracodawców.

5.1.3 Targi pracy

Targi Pracy to dla pracodawców doskonała okazja, aby zaprezentować swoją ofertę szerokiemu gronu potencjalnych kandydatów do pracy oraz zebrać ciekawe informacje o postrzeganiu firmy na rynku pracy.

W dniu 02.03.2017r. w Hali Widowiskowo – Sportowej OSiR w Tucholi ul. Warszawska 17 odbyły się Powiatowe Targi Edukacji i Pracy.

Celem targów była możliwość zaprezentowania swojej oferty szkoleniowej uczniom szkół gimnazjalnych i ponadgimnazjalnych przez szkoły oraz możliwość bezpośredniego spotkania dwóch głównych partnerów rynku pracy: pracodawców i osób poszukujących pracy.

Szukającym pracy targi umożliwiają uzyskanie najbardziej aktualnych informacji o firmach, ich planach związanych z zatrudnieniem oraz dostępnych na rynku ofertach pracy, a także o możliwościach odbycia staży, praktyk i praktycznej nauki zawodu. Natomiast pracodawcy mają możliwość wstępnej selekcji kandydatów, stworzenia bazy pod przyszłe rekrutacje, zaprezentowania swojej marki wśród zwiedzających oraz nawiązania cennych kontaktów.

W targach udział wzięło:

- 16 szkół (szkoły ponadgimnazjalne z terenu powiatu tucholskiego oraz szkoły wyższe z terenu województwa kujawsko – pomorskiego), które miały możliwość zaprezentowania swojej oferty,
- 10 agencji zatrudnienia i 54 pracodawców oferujących ponad 200 wolnych miejsc pracy, w tym oferty pracy za granicą (głównie na terenie Niemiec i Anglii).
Najbardziej poszukiwani byli opiekunowie osób starszych w Niemczech, nie brakowało ofert pracy z branży przetwórstwa przemysłowego, handlu hurtowego i detalicznego, budownictwa, działalności związanej z zakwaterowaniem i usługami gastronomicznymi, naprawą pojazdów samochodowych, włączając motocykle.
- instytucje rynku pracy: OHP Bydgoszcz, Wojewódzki Urząd Pracy w Toruniu,
- Państwowa Inspekcja Pracy Okręgowy Inspektorat Pracy w Bydgoszczy.

Dodatkowo w ramach Targów można było zasięgnąć opinii radcy prawnego.

5.2 Usługi EURES

Sieć EURES została powołana na mocy unijnych przepisów prawnych przez Komisję Europejską i działa we wszystkich państwach członkowskich UE i EFTA

mając na celu wspieranie mobilności pracowników na europejskim rynku pracy. Sieć EURES tworzą publiczne służby zatrudnienia państw członkowskich UE i EFTA oraz inne uprawnione organizacje na poziomie lokalnym, regionalnym, krajowym i unijnym, działające w obszarze zatrudnienia.

Usługi sieci EURES świadczą doradcy EURES lub asystenci EURES w najbliższym wojewódzkim urzędzie pracy, wojewódzkiej komendzie Ochotniczych Hufców Pracy lub centrum edukacji i pracy młodzieży Ochotniczych Hufców Pracy oraz pośrednicy pracy w najbliższym powiatowym urzędzie pracy.

Serwis www.eures.praca.gov.pl jest przeznaczony dla osób, którzy chcą podjąć pracę w państwach członkowskich UE lub UE/EFTA, a także dla pracodawców, którzy poszukują kandydatów do pracy w tych państwach.

W serwisie dostępne są:

- zagraniczne oferty pracy w EOG,
- informacje o warunkach życia i pracy w krajach EOG,
- informacje o tym, co istotne przed wyjazdem z Polski,
- informacje nt. mobilności zawodowej,
- informacje nt. usług rekrutacyjnych EURES dla polskich pracodawców,
- informacje o polskim rynku pracy,
- zapowiedzi międzynarodowych targów pracy i wydarzeń rekrutacyjnych na terenie Polski
- ofertę sieci EURES w obszarach przygranicznych,
- dane kontaktowe do polskich doradców EURES.

W ramach sieci EURES osoby poszukujące pracy za granicą mogą same lub z pomocą pośrednika pracy umieścić swoją ofertę w Internecie.

Oferty pracy za granicą w ramach EURES znajdują się na stronie Wojewódzkiego Urzędu Pracy w Toruniu <http://www.wup.torun.pl>.

Powiatowy Urząd Pracy w Tucholi dysponował w 2017 r. 450 wolnymi miejscami pracy w sieci EURES.

Najwięcej ofert pracy za granicą było w Niemczech (340), Holandii (15) oraz Wielkiej Brytanii(10). Za granicą poszukiwani byli głównie pracownicy branży gastronomicznej, opiekunowie osób starszych, średni personel medyczny, monterzy instalacji sanitarnych i grzewczych, elektrycy, spawacze. Wśród osób bezrobotnych największym zainteresowaniem cieszyły się miejsca pracy związane z branżą gastronomiczną oraz opieką nad osobami starszymi. Ze względu na konieczność znajomości języka obcego na poziomie minimum komunikatywnym, niewiele osób mogło odpowiedzieć na te oferty.

5.3 Profilowanie pomocy dla osób bezrobotnych.

Profil pomocy to właściwy ze względu na sytuację i potrzeby osoby bezrobotnej zakres form pomocy określonych w ustawie. Celem profilowania jest zastosowanie wobec osoby bezrobotnej takiej pomocy, która najbardziej odpowiada jej aktualnej sytuacji i potrzebom. Profil pomocy ustala się dla każdej osoby bezrobotnej, niezwłocznie po rejestracji w powiatowym urzędzie pracy.

Osobie bezrobotnej może zostać ustalony jeden z trzech profili pomocy. W ramach każdego profilu stosowane są określone w ustawie o promocji zatrudnienia i instytucjach rynku pracy formy pomocy:

- **profil pomocy I** - w tym profilu urząd pracy może zastosować pośrednictwo

pracy, a także w uzasadnionych przypadkach poradnictwo zawodowe lub szkolenia, sfinansowanie kosztów egzaminów, zwrot kosztów przejazdu, bezzwrotne środki na podjęcie działalności gospodarczej, świadczenie aktywizacyjne, jednorazowe środki na podjęcie działalności gosp. oraz bony dla osób bezrobotnych do 30 roku życia: bon szkoleniowy, bon stażowy, bon zatrudnieniowy, bon na zasiedlenie.

- **profil pomocy II** - w tym profilu urząd pracy może zastosować wszystkie formy pomocy określone w ustawie z wyłączeniem Programu Aktywizacja i Integracja,
- **profil pomocy III** – w tym profilu urząd pracy może zastosować m. in. Program Aktywizacja i Integracja, działania aktywizacyjne zlecone przez urząd pracy, skierowanie do zatrudnienia wspieranego u pracodawcy na zasadach określonych w przepisach o zatrudnieniu socjalnym lub podjęcia pracy w spółdzielni socjalnej zakładanej przez osoby prawne, programy specjalne, które obejmują instrumenty wymienione w ustawie uzupełnione dodatkowymi usługami, które mogą pomagać w trwałym powrocie na rynek pracy.

Profil pomocy ustalony jest przez doradcę klienta podczas wywiadu z osobą bezrobotną. Po zakończeniu wywiadu doradca klienta informuje osobę bezrobotną o tym, jakimi formami pomocy może ona zostać objęta w ramach ustalonego profilu pomocy i umawia się z bezrobotnym na przygotowanie Indywidualnego Planu Działania.

Tabela 21. Liczba bezrobotnych z ustalonym profilem pomocy – stan w dniu 31.12.2017r.

Wyszczególnienie		razem	% w ogółem	kobiety
Ogółem		2.235	100	1.358
z tego	profil I	46	2,1	26
	profil II	957	42,8	495
	profil III	1232	55,1	837

Źródło: Opracowanie własne na podstawie sprawozdania o rynku pracy MRPiPS -01

Na dzień 31.12.2017r. najwięcej osób bezrobotnych zarejestrowanych było z III profilem pomocy (55,1% osób z ustalonym profilem pomocy), najmniej z I profilem pomocy (2,1% osób z ustalonym profilem pomocy).

5.4 Indywidualny Plan Działania.

Powiatowy Urząd Pracy, udzielając pomocy określonej w ustawie, przygotowuje Indywidualny Plan Działania (IPD) dostosowany do profilu pomocy.

IPD oznacza to plan działań obejmujący podstawowe usługi rynku pracy wspierane instrumentami rynku pracy w celu zatrudnienia bezrobotnego lub poszukującego pracy. IPD jest przygotowywany przez doradcę klienta we współpracy z bezrobotnym lub poszukującym pracy i zawiera w szczególności:

- działania możliwe do zastosowania przez urząd pracy w ramach pomocy określonej w ustawie, np. pośrednictwo pracy, poradnictwo zawodowe, szkolenia;
- działania planowane do samodzielnej realizacji przez bezrobotnego lub poszukującego pracy w celu poszukiwania pracy;
- planowane terminy realizacji poszczególnych działań;
- formy, planowaną liczbę i terminy kontaktów z doradcą klienta lub innym pracownikiem urzędu pracy;

- termin i warunki zakończenia realizacji IPD.

Przygotowanie IPD następuje nie później niż w terminie 60 dni od dnia ustalenia profilu pomocy. IPD może być modyfikowany stosownie do zmieniającej się sytuacji bezrobotnego lub poszukującego pracy.

Tabela 22. Osoby objęte Indywidualnym Planem Działania w 2017

Wyszczególnienie	bezrobotni		poszukujący pracy	
	razem	kobiety	razem	kobiety
Przygotowano IPD	3.041	1.614	27	15
Przerwali realizację IPD	1.319	659	9	5
w tym z powodu podjęcia pracy	642	332	1	1
Zakończyli realizację IPD	1.496	817	33	14

Źródło: Opracowanie własne na podstawie sprawozdania o rynku pracy MRPiPS -01

W 2017 roku IPD przygotowano dla 3.041 bezrobotnych i 27 poszukujących pracy. Realizację IPD zakończyło w 2017 roku 1.496 bezrobotnych i 33 poszukujących pracy. Według stanu na dzień 31.12.2017 roku 2.807 bezrobotnych oraz 44 poszukujących pracy było w trakcie realizacji IPD.

5.5 Poradnictwo zawodowe.

Poradnictwo zawodowe polega na udzielaniu:

- 1) osobom bezrobotnym i poszukującym pracy pomocy w wyborze odpowiedniego zawodu lub miejsca pracy oraz w planowaniu rozwoju kariery zawodowej, a także na przygotowywaniu do lepszego radzenia sobie w poszukiwaniu i podejmowaniu pracy, w szczególności na:
 - udzielaniu informacji o zawodach, rynku pracy, możliwościach szkolenia i kształcenia, umiejętnościach niezbędnych przy aktywnym poszukiwaniu pracy i samozatrudnieniu,
 - udzielaniu porad z wykorzystaniem standaryzowanych metod ułatwiających wybór zawodu, zmianę kwalifikacji, podjęcie lub zmianę pracy, w tym badaniu kompetencji, zainteresowań i uzdolnień zawodowych,
 - kierowaniu na specjalistyczne badania psychologiczne i lekarskie umożliwiające wydawanie opinii o przydatności zawodowej do pracy i zawodu albo kierunku szkolenia,
 - inicjowaniu, organizowaniu i prowadzeniu grupowych porad zawodowych dla bezrobotnych i poszukujących pracy;
- 2) pracodawcom pomocy:
 - w doborze kandydatów do pracy spośród bezrobotnych i poszukujących pracy,
 - we wspieraniu rozwoju zawodowego pracodawcy i jego pracowników przez udzielanie porad zawodowych.

Poradnictwo zawodowe świadczone jest w formie indywidualnej i grupowej.

W 2017 roku 62 osoby (36 kobiet, 26 mężczyzn) skorzystały z porady indywidualnej (liczba wizyt w ramach porad indywidualnych 68). Grupowym poradnictwem objęto 93 osoby w 13 grupach.

Tabela 23. Cechy społeczno – demograficzne osób objętych poradnictwem zawodowym w 2017r.

Wyszczególnienie	Liczba osób	%	Liczba kobiet
Poradnictwo indywidualne			
Ogółem	62	100	36
z tego			
bezrobotni do 30 roku życia	13	21,0	6
długotrwale bezrobotni	31	50,0	22
bezrobotni powyżej 50 roku życia	23	37,1	15
zamieszkali na wsi	30	48,4	15
niepełnosprawni	28	45,2	14
Poradnictwo grupowe			
Ogółem	93	100	74
z tego:			
bezrobotni do 30 roku życia	69	74,2	51
długotrwale bezrobotni	48	51,6	41
bezrobotni powyżej 50 roku życia	2	2,1	2
zamieszkali na wsi	71	76,3	55
niepełnosprawni	1	1,1	1

Zródło: Opracowanie własne

W 2017 roku bezrobotni korzystający z porady indywidualnej i poradnictwa grupowego to przede wszystkim kobiety (58,1% porady indywidualne, 79,6% poradnictwo grupowe).

Poradnictwo grupowe prowadzone było przez doradców zawodowych tut. urzędu i przez doradców zawodowych Centrum Informacji i Planowania Kariery Zawodowej w Bydgoszczy.

Tematyka porad grupowych w 2017r. to: „Metody poszukiwania pracy”, „Rekrutacja i przygotowanie do rozmowy kwalifikacyjnej”, „Na rynku pracy – asertywnie i bez stresu”, „Odkrywanie własnego potencjału zawodowego”, „Sztuka mówienia i prezentacji”, „Adaptacja w miejscu pracy”, „Zarządzanie karierą”, „I Ty możesz zostać skutecznym negocjatorem”, „Kierowanie własnym wizerunkiem – o sztuce autoprezentacji”.

5.6 Szkolenia i bony szkoleniowe

W 2017 r. szkolenia realizowane były w trybie indywidualnym i grupowym. Ogółem 47 szkoleń rozpoczęło 46 osób, w tym 18 osób w ramach bonu szkoleniowego (dotyczy bezrobotnych do 30 roku życia).

Szkolenia indywidualne wskazane przez bezrobotnych rozpoczęło 16 osób (1 osoba uczestniczyła w 2 szkoleniach) w następującym zakresie:

- kwalifikacja wstępna przyspieszona na przewóz rzeczy w transporcie drogowym – 1 osoba,
- spawanie metodą MAG 135 – 3 osoby,
- operator koparki kl. III – 2 osoby,
- operator żurawia HDS – 1 osoba,
- kurs ADR-podstawowy – 1 osoba,
- kwalifikowany pracownik ochrony fizycznej – 2 osoby,

- spawanie metodą MAG 135 i 136 – 1 osoba,
- uprawnienia energetyczne – 1 osoba,
- kurs fryzjerski w zakresie klasycznych strzyżeń i upięć z przygotowaniem do egzaminu czeladniczego – 1 osoba,
- szkolenie na opiekuna w żłobku lub klubie dziecięcym z elementami szkolenia uzupełniającego – 1 osoba,
- kosmetyka pielęgnacyjna twarzy, szyi, dekoltu wraz ze stylizacją i pielęgnacją dłoni i stóp – 1 osoba,
- akredytowany kurs masażu orientalnych i ajurwerdyjskich - 1 osoba,
- podologia dla początkujących w praktyce i teorii – 1 osoba.

W 2017r. zawarto jedną umowę trójstronną w ramach której 2 osoby rozpoczęły kurs prawa jazdy kat. D wraz z kwalifikacją wstępną na przewóz osób.

Szkolenie grupowe rozpoczęło 10 bezrobotnych w zakresie:

- podstawowy kurs obsługi komputera.

Szkolenia w ramach bonu szkoleniowego rozpoczęło 18 bezrobotnych w następującym zakresie:

- spawanie metodą MAG 135 – 10 osób,
- kwalifikacja wstępna przyspieszona na przewóz rzeczy – 1 osoba,
- operator koparki jednoznaczyniowej kl. III – 2 osoby,
- operator koparko – ładowarki kl. III – 1 osoba,
- operator ładowarki jednoznaczyniowej kl. III – 1 osoba,
- operator recyklerów i skrapiarek do nawierzchni bitumicznych kl. III – 1 osoba,
- operator frezarek do nawierzchni dróg kl. III – 1 osoba,
- operator walca drogowego kl. III – 1 osoba.

Ze szkoleń najczęściej korzystali mężczyźni (33 osoby; 70,2%), zamieszkali na wsi (34 osoby; 72,3%), osoby do 30 roku życia (22 osoby; 46,8%).

Tabela 24. Wybrane kategorie bezrobotnych rozpoczynających w 2017 r. szkolenia

Wyszczególnienie	razem	% w ogółem	kobiety
Ogółem	47	100	14
z tego:			
zamieszkali na wsi	34	72,3	7
do 30 roku życia	22	46,8	3
w tym do 25 roku życia	15	31,9	2
powyżej 50 roku życia	12	25,5	9
długotrwale bezrobotni	15	31,9	9

Zródło: Opracowanie własne na podstawie sprawozdania o rynku pracy MRPiPS-01

6. Instrumenty rynku pracy

6.1 Prace interwencyjne

W 2017 roku zawarto 89 umów na zorganizowanie zatrudnienia w ramach prac interwencyjnych dla 86 osób – na okres co najmniej 9 miesięcy z refundacją części kosztów poniesionych na wynagrodzenia zatrudnionych bezrobotnych przez okres 6 miesięcy (art. 51 ust. 1 ustawy z dnia 20 kwietnia 2004r. o promocji zatrudnienia i instytucjach rynku pracy). W przypadku 4 umów nie doszło do zatrudnienia osób bezrobotnych i umowy wygasły.

Zatrudnienie w 2017r. podjęto łącznie 97 osób, w tym 11 w ramach wakatów na zwolnionych stanowiskach pracy.

Zatrudnienie w ramach prac interwencyjnych najczęściej podejmowały osoby zamieszkałe na wsi (62,9%) oraz długotrwale bezrobotne (36,1%).

Tabela 25. Wybrane kategorie bezrobotnych podejmujących w 2017r. zatrudnienie w ramach prac interwencyjnych.

Wyszczególnienie	razem	% w ogółem	kobiety
Ogółem	97	100	48
z tego:			
zamieszkali na wsi	61	62,9	28
do 30 roku życia	27	27,8	16
w tym do 25 roku życia	14	14,4	7
powyżej 50 roku życia	4	4,1	1
długotrwale bezrobotni	35	36,1	17

Źródło: Opracowanie własne na podstawie sprawozdania o rynku pracy MRPiPS-01

6.2 Roboty publiczne

W 2017r. zatrudnienie w ramach robót publicznych uzyskało 179 bezrobotnych (w 2016r. 112 bezrobotnych). Pracę w ramach robót publicznych najczęściej podejmowały osoby zamieszkałe na wsi (78,2%) oraz długotrwale bezrobotne (38,5%). Kobiety stanowiły 44,1% ogółu podejmujących roboty publiczne.

Tabela 26. Wybrane kategorie bezrobotnych podejmujących w 2017r. zatrudnienie w ramach robót publicznych.

Wyszczególnienie	razem	% w ogółem	kobiety
Ogółem	179	100	79
z tego:			
zamieszkali na wsi	140	78,2	62
do 30 roku życia	49	27,4	25
w tym do 25 roku życia	34	19,0	15
powyżej 50 roku życia	48	26,8	16
długotrwale bezrobotni	69	38,5	31

Źródło: Opracowanie własne na podstawie sprawozdania o rynku pracy MRPiPS-01

6.3 Staże i boni stażowe

W 2017 roku zawarto 212 umów o zorganizowanie stażu, w tym 16 w ramach boni stażowego. W ramach zawartych umów staż rozpoczęło 245 osób (w 2016r. 312 osób bezrobotnych), w tym na okres:

- od 3 do 4 miesięcy – 8 osób;
- od 4 do 5 miesięcy – 2 osoby;
- 5 miesięcy – 219 osób;
- 6 miesięcy – 16 osób (boni stażowy).

Wśród bezrobotnych podejmujących staże dominowały kobiety (71,4%), osoby zamieszkałe na wsi (69,4%) oraz osoby bezrobotne do 30 roku życia (67,3%).

Tabela 27. Wybrane kategorie bezrobotnych rozpoczynających staż w 2017r.

Wyszczególnienie	razem	% w ogółem	kobiety
Ogółem	245	100	175
z tego:			
zamieszkali na wsi	170	69,4	119
do 30 roku życia	165	67,3	119
w tym do 25 roku życia	106	43,3	75
powyżej 50 roku życia	19	7,7	15
długotrwale bezrobotni	86	35,1	67

Źródło: Opracowanie własne na podstawie sprawozdania o rynku pracy MRPiPS-01

Obszary zawodowe, w których bezrobotni najczęściej odbywali staże to:

- prace sekretarskie i biurowe – 65 osób,
- opieka społeczna (w tym: opieka nad osobami niepełnosprawnymi, starszymi, dziećmi, wolontariat) – 24 osoby,
- usługi gastronomiczne – 21 osób,
- rachunkowość, księgowość, bankowość, ubezpieczenia, analiza inwestycyjna – 12 osób,
- technika i handel artykułami technicznymi (w tym: mechanika, metalurgia, energetyka, elektryka, elektronika, telekomunikacja, miernictwo, naprawa i konserwacja pojazdów) – 12 osób,
- architektura i budownictwo – 10 osób,
- informatyka i wykorzystanie komputerów – 10 osób.

6.4 Prace społecznie użyteczne

W 2017r. z samorządami gminnymi w powiecie tucholskim zawarto 11 porozumień o organizację i wykonywanie prac społecznie użytecznych w ramach których zaktywizowano 67 osób bezrobotnych (w 2016r. – 64 osoby). Ta forma aktywizacji kierowana jest do osób bezrobotnych bez prawa do zasiłku, korzystających ze świadczeń pomocy społecznej. W gronie osób wykonujących prace społecznie użyteczne byli również bezrobotni aktywowani w ramach Programu Aktywizacja i Integracja (30 osób).

Wśród osób podejmujących prace społecznie użyteczne dominowały osoby

zamieszkałe na wsi – 88,1%, długotrwale bezrobotne – 79,1% oraz kobiety, które stanowiły 70,1% ogółu osób zaktywizowanych w tej formie.

Tabela 28. Wybrane kategorie bezrobotnych podejmujących w 2017r. prace społecznie użyteczne.

Wyszczególnienie	razem	% w ogółem	kobiety
Ogółem	67	100	47
z tego:			
zamieszkali na wsi	59	88,1	43
do 30 roku życia	8	11,9	8
w tym do 25 roku życia	4	6,0	4
powyżej 50 roku życia	29	43,3	14
długotrwale bezrobotni	53	79,1	36

Źródło: Opracowanie własne na podstawie sprawozdania o rynku pracy MRPiPS-01

6.5 Refundacja kosztów wyposażenia lub doposażenia stanowiska pracy dla pracodawcy zatrudniającego osobę bezrobotną.

W 2017r. zawarto 39 umów (1 pracodawca rozwiązał zawartą umowę) na refundację kosztów wyposażenia 58 stanowisk pracy dla bezrobotnych (w 2016r. 48 umów na refundację 75 stanowisk pracy).

W ich wyniku powstały nowe stanowiska pracy u pracodawców:

- 1) w mieście i gminie Tuchola – 32 stanowiska pracy; najwięcej w zawodzie:
 - pracownika produkcji – 10 stanowisk,
 - pracownika wykonującego prace proste – 4 stanowiska,
 - sprzedawcy – 3 stanowiska,
 - operatora obrabiarek sterowanych numerycznie – 2 stanowiska,
 - operatora zawijarki – 2 stanowiska,
- 2) w gminie Śliwice – 11 stanowisk pracy; najwięcej w zawodzie operatora strugarek i frezarek do drewna – 4 stanowiska,
- 3) w gminie Gostycyn - 7 stanowisk pracy w zawodach: murarz-tylnkarz, pomoc kucharza, posadzkarz, operator wiertnicy, zaopatrzeniowiec, robotnik budowlany, operator maszyn czyszczących,
- 4) w gminie Cekcyn – 4 stanowiska pracy; najwięcej w zawodzie: pomocniczy robotnik budowlany – 2 stanowiska,
- 5) w gminie Kęsowo – 2 stanowiska pracy w zawodzie ślusarz,
- 6) w gminie Lubiewo – 2 stanowiska pracy w zawodzie: sprzedawca i murarz-tylnkarz.

Średni koszt refundacji stanowiska pracy wyniósł 21.663,81 zł brutto (w 2016r. - 20.941,80 zł).

Na zrefundowanych stanowiskach pracy w 2017r. zatrudnienie uzyskało 105 bezrobotnych, w tym 47 osób w ramach wakatów na miejscach pracy zrefundowanych w bieżącym roku i w latach poprzednich.

Wśród bezrobotnych zatrudnionych na zrefundowanych stanowiskach pracy dominowały osoby zamieszkałe na wsi (76,2%), do 30 roku życia (33,3%) i długotrwale bezrobotne (32,4%).

Tabela 29. Wybrane kategorie bezrobotnych podejmujących w 2017r. zatrudnienie w ramach refundacji kosztów wyposażenia stanowiska pracy.

Wyszczególnienie	razem	% w ogółem	kobiety
Ogółem	105	100	44
z tego:			
zamieszkali na wsi	80	76,2	32
do 30 roku życia	35	33,3	16
w tym do 25 roku życia	26	24,8	12
powyżej 50 roku życia	9	8,6	4
długotrwale bezrobotni	34	32,4	20

Źródło: Opracowanie własne na podstawie sprawozdania o rynku pracy MRPiPS-01

6.6 Jednorazowe środki na podjęcie działalności gospodarczej

W 2017r. jednorazowe środki udzielono 72 bezrobotnym (w 2016r. 61 osób), z przeznaczeniem na podjęcie działalności:

- usługowej – 62 osobom (w 2016r. - 47);
- handlowej – 7 osobom (w 2016r. – 10);
- produkcyjnej – 3 osobom (w 2016r. – 3).

W 2017r. bezrobotni decydowali się przede wszystkim na podejmowanie działalności usługowej. Działalność usługowa dotyczyła najczęściej branży budowlanej – 19 osób; usług kosmetyczno-fryzjerskich – 7 osób; usług elektrycznych – 5 osób; usług w zakresie masażu i fizjoterapii – 4 osoby. Działalność handlowa dotyczyła przede wszystkim sprzedaży przez internet – 7 osób. Działalność produkcyjna dotyczyła produkcji wyrobów stolarskich, dekoracyjnych oraz brykietu.

Średnia wysokość udzielonych środków na podjęcie działalności gospodarczej wyniosła 20.057,04 zł (w 2016 r. - 20.395,83 zł).

Tabela 30. Wybrane kategorie bezrobotnych podejmujących w 2017r. działalność gospodarczą w oparciu o jednorazowe środki.

Wyszczególnienie	razem	% w ogółem	kobiety
Ogółem	72	100	19
z tego:			
zamieszkali na wsi	49	68,0	10
do 30 roku życia	40	55,5	11
w tym do 25 roku życia	22	30,5	6
powyżej 50 roku życia	2	2,8	0
długotrwale bezrobotni	15	20,8	7

Źródło: Opracowanie własne na podstawie sprawozdania o rynku pracy MRPiPS-01

Bezrobotni podejmujący w 2017 roku działalność gospodarczą to przede wszystkim mężczyźni - kobiety stanowiły jedynie 26,4% wszystkich osób, które otrzymały jednorazowe środki, osoby zamieszkałe na wsi stanowiły 68,0%, a osoby do 30 roku życia 55,5% .

Tabela 31. Trwałość miejsc pracy w ramach udzielonych jednorazowych środków na podjęcie działalności gospodarczej w latach 2013 -2017

Wyszczególnienie		Lata				
		2013	2014	2015	2016	2017
Liczba osób, którym udzielono środki		44	52	64	61	72
Stan na dzień 26.01.2018r.	Zawieszono działalności gospodarcze	1	6	14	10	0
	Wykreślono działalności gospodarcze	25	21	10	3	0
	Aktywne działalności gospodarcze w tym po zawieszeniu, wykreśleniu	18 4	25 3	40 2	48 0	71 0
	% do udzielonych	40,9	48,1	60,0	77,0	98,6
	Liczba osób zarejestrowanych w PUP po działalności gospodarczej	5	6	3	4	1
	% do udzielonych	11,4	11,5	4,7	6,5	1,4

Źródło: Obliczenia własne.

Spośród osób, które w ostatnich 5 latach otrzymały jednorazowe środki na podjęcie działalności gospodarczej do ewidencji PUP, według stanu na dzień 26.01.2018r., nie wróciło 93,5% osób, natomiast działalność gospodarczą nadal prowadzi 68,9% osób, które otrzymały środki w tym okresie.

W 2017r. środki na podjęcie działalności gospodarczej otrzymały 72 osoby bezrobotne, z tego 1 osoba rozwiązała zawartą umowę.

6.7 Refundacja części kosztów poniesionych na wynagrodzenia, nagrody i składki na ubezpieczenia społeczne skierowanych bezrobotnych do 30 roku życia

Forma aktywizacji stosowana od 01.01.2016r. do 31.12.2017r. Warunkiem przyznania refundacji pracodawcy lub przedsiębiorcy jest:

- zatrudnienie skierowanego bezrobotnego do 30 roku życia przez okres 12 miesięcy w pełnym wymiarze czasu pracy oraz przez okres 12 miesięcy po zakończeniu tej refundacji pod rygorem zwrotu otrzymanych środków,
- niezmnieszenie w okresie ostatnich 6 miesięcy przed złożeniem wniosku zatrudnienia z przyczyn dotyczących zakładu pracy.

W 2017r. zawarto 151 umów (w 2016r. 47 umów na zatrudnienie 127 bezrobotnych) na refundację części kosztów poniesionych na wynagrodzenia, nagrody i składki na ubezpieczenie społeczne na zatrudnienie skierowanych bezrobotnych. Po zawarciu umowy pracodawca zobowiązany jest, w terminie 30 dni, do zatrudnienia osoby bezrobotnej. W 2017r. zatrudnienie podjęło 139 bezrobotnych do 30 roku życia. W przypadku pozostałych stanowisk pracy nie doszło do zatrudnienia.

6.8 Bon zatrudnieniowy dla bezrobotnego do 30 roku życia

W 2017r. zawarto 18 umów w wyniku czego 18 osób do 30 roku życia podjęło zatrudnienie (w 2016r. 2 osoby). Zatrudnienie obecnie kontynuuje 13 osób, 5 umów zostało rozwiązanych.

Tabela 32. Wybrane kategorie bezrobotnych podejmujących w 2017r. pracę w ramach bonu zatrudnieniowego.

Wyszczególnienie	razem	% w ogółem	kobiety
Ogółem	18	100	8
z tego:			
zamieszkali na wsi	11	61,11	4
w tym do 25 roku życia	13	72,22	7
długotrwale bezrobotni	3	16,7	1

Źródło: Opracowanie własne na podstawie sprawozdania o rynku pracy MRPiPS-01

6.9 Bon na zasiedlenie dla bezrobotnego do 30 roku życia

W 2017r. 20 bezrobotnych otrzymało bon na zasiedlenie, w tym 8 kobiet (w 2016r. 9 bezrobotnych).

Wśród osób podejmujących pracę poza miejscem zamieszkania w ramach bonu na zasiedlenie dominowały osoby zamieszkałe na wsi – 70,0%.

W ramach bonu na zasiedlenie bezrobotni podjęli zatrudnienie na terenie województwa pomorskiego (13 osób), wielkopolskiego (4 osoby) i kujawsko–pomorskiego (3 osoby).

Tabela 33. Wybrane kategorie bezrobotnych podejmujących pracę poza miejscem zamieszkania w ramach bonu na zasiedlenie w 2017r.

Wyszczególnienie	razem	% w ogółem	kobiety
Ogółem	20	100	8
z tego:			
zamieszkali na wsi	14	70,0	7
do 25 roku życia	13	65,00	6
długotrwale bezrobotni	1	5,0	0

Źródło: Opracowanie własne na podstawie sprawozdania o rynku pracy MRPiPS-01

6.10 Dofinansowanie wynagrodzenia za zatrudnienie bezrobotnego w wieku 50 +

Dofinansowanie wynagrodzenia bezrobotnego w wieku 50 lat i więcej skierowanego przez urząd pracy przysługuje przez okres: 12 miesięcy w przypadku bezrobotnych w wieku 50 lat - 60 lat ; 24 miesięcy w przypadku bezrobotnych, którzy ukończyli 60 lat. Dofinansowanie przysługuje w kwocie określonej w umowie, nie wyższej niż połowa minimalnego wynagrodzenia za pracę miesięcznie obowiązującego w dniu zawarcia umowy, za każdego zatrudnionego bezrobotnego. Dofinansowanie może otrzymać pracodawca albo przedsiębiorca.

W 2017r. 11 pracodawców otrzymało dofinansowanie wynagrodzenia za zatrudnienie 11 bezrobotnych powyżej 50 lat, w tym 1 bezrobotnego w wieku powyżej 60 lat zatrudnionego w 2016r.

6.11 Refundacja kosztów opieki nad dzieckiem do lat 7 lub osobą zależną

Zwrot kosztów opieki nad dzieckiem to możliwość zrefundowania – po wcześniejszym udokumentowaniu – części kosztów poniesionych w związku z opieką nad:

- 1) dzieckiem lub dziećmi do lat sześciu albo
- 2) osobą zależną, czyli taką, która ze względu na stan zdrowia lub wiek wymaga

stałej opieki i jest połączona więzami rodzinnymi, powinowactwem lub zamieszkuje we wspólnym gospodarstwie domowym z osobą bezrobotną.

O refundację może ubiegać się osoba bezrobotna, jeśli spełni poniższe warunki:

- 1) wychowuje co najmniej jedno dziecko do lat sześciu albo opiekuje się osobą zależną,
- 2) podejmie zatrudnienie albo inną pracę zarobkową lub zostanie skierowana na staż, przygotowanie zawodowe dorosłych lub szkolenie,
- 3) miesięczne przychody nie przekroczą minimalnego wynagrodzenia.

W 2017r. 15 bezrobotnych (w 2016r. 9 bezrobotnych) skorzystało z refundacji kosztów opieki nad dzieckiem, w tym 3 osoby, którym wsparcie przyznano w 2016r.

6.12 Zwrot kosztów przejazdu.

W 2017 roku z możliwości zwrotu kosztów przejazdu skorzystało 267 osób, w tym 9 uczestników szkoleń i 1 osoba skierowana na badania lekarskie.

Z możliwości zwrotu kosztów przejazdu do pracy skorzystały 183 osoby, a przejazdu na staż 74 osoby.

6.13 Dodatek aktywizacyjny

Instrument dla bezrobotnych posiadających prawo do zasiłku, którzy podejmą zatrudnienie lub inną pracę zarobkową samodzielnie lub w wyniku skierowania przez urząd. Maksymalna wysokość dodatku to 50% zasiłku dla bezrobotnych.

W 2017 roku 170 osób nabyło uprawnienie do dodatku aktywizacyjnego, wszystkie osoby podjęły zatrudnienie z własnej inicjatywy. W 2016 roku uprawnienie to nabyło 181 osób.

6.14 Krajowy Fundusz Szkoleniowy

Krajowy Fundusz Szkoleniowy (KFS) stanowi wydzieloną część Funduszu Pracy, przeznaczoną na dofinansowanie kształcenia ustawicznego pracowników i pracodawców, podejmowanego z inicjatywy lub za zgodą pracodawcy.

Celem utworzenia KFS jest zapobieganie utracie zatrudnienia przez osoby pracujące z powodu kompetencji nieadekwatnych do wymagań dynamicznie zmieniającej się gospodarki. Zwiększenie inwestycji w potencjał kadrowy powinno poprawić zarówno pozycję firm jak i samych pracowników na konkurencyjnym rynku pracy.

W 2017r. zawarto 32 umowy o sfinansowanie szkoleń dla 104 osób. W trakcie realizacji umów rozwiązano jedną umowę w całości i szkolenia sfinansowano dla 88 osób (w tym 12 pracodawców i 76 pracowników).

Na powyższy cel wydatkowano środki w kwocie 163.581,80zł

7. Koordynacja Systemów Zabezpieczenia Społecznego

Instytucją właściwą w zakresie Koordynacji Systemów Zabezpieczenia Społecznego z tytułu bezrobocia jest właściwy wojewódzki urząd pracy.

Osoba, która utraciła pracę w kraju UE/EOG może ubiegać się o zasiłek dla bezrobotnych w kraju, w którym utraciła pracę. Jeżeli tego nie uczyni może również

ubiegać się o zasiłek w Polsce. Wówczas po zarejestrowaniu się w powiatowym urzędzie pracy, składa do wojewódzkiego urzędu pracy wniosek o przyznanie prawa do zasiłku dla bezrobotnych w związku z zakończeniem pracy za granicą. Potwierdzeniem okresów pracy za granicą są dokumenty PD U1 lub E-301, które dołącza się do wniosku o przyznanie prawa do zasiłku. Jeżeli osoba bezrobotna nie posiada formularza PD U1/E-301, może go uzyskać za pośrednictwem WUP. W 2017 r. 41 bezrobotnych z powiatu tucholskiego złożyło wniosek o przyznanie prawa do zasiłku dla bezrobotnych, a 40 bezrobotnych wnioskowało o pośrednictwo w uzyskaniu dokumentu potwierdzającego okresy pracy za granicą. Wnioski te osoby bezrobotne mogą same złożyć we właściwym wojewódzkim urzędzie pracy lub skorzystać z pośrednictwa powiatowego urzędu pracy. WUP w Toruniu wydał 25 decyzji w sprawie przyznania prawa do zasiłku dla bezrobotnych. Decyzje marszałka województwa realizuje powiatowy urząd pracy, tj. wypłaca zasiłek dla bezrobotnych.

Osoby, które nabyły prawo do zasiłku dla bezrobotnych w innym kraju UE/EOG mogą uruchomić transfer tego zasiłku do Polski w celu poszukiwania pracy i pobierać zasiłek przez okres 3 miesięcy (6 miesięcy za zgodą instytucji właściwej) w wysokości, którą przyznała instytucja właściwa za granicą. Zasiłek będzie wypłacany bezpośrednio przez instytucję, która przyznała zasiłek. Osoby te rejestrują się we właściwym powiatowym urzędzie pracy jako poszukujące pracy a wypłatę zasiłku dla bezrobotnych realizuje wojewódzki urząd pracy. W 2017 r. z transferu zasiłku skorzystało 8 osób, w tym głównie transfery z Holandii i Niemiec.

8. Zatrudnienie cudzoziemców wg uproszczonych zasad.

Obywatele Armenii, Białorusi, Gruzji, Mołdawii, Rosji i Ukrainy na podstawie zarejestrowanych do 31.12.2017 r. oświadczeń mogli podejmować pracę w każdej branży bez obowiązku uzyskiwania zezwolenia na pracę. Okres wykonywania pracy nie mógł przekroczyć 6 miesięcy w ciągu kolejnych 12 miesięcy, a cudzoziemiec musiał posiadać dokument potwierdzający tytuł pobytowy w Rzeczpospolitej Polskiej, z którym mogło wiązać się uprawnienie do wykonywania pracy na terytorium RP. Zatrudnienie takie odbywało się na podstawie oświadczenia o zamiarze powierzenia pracy cudzoziemcowi złożonego przez polskiego pracodawcę i zarejestrowanego w powiatowym urzędzie pracy.

W 2017 r. zarejestrowano 1924 oświadczenia o zamiarze powierzenia wykonywania pracy cudzoziemcom. Dotyczyły one przede wszystkim zatrudnienia w zakresie usług administrowania i działalności wspierającej oraz przetwórstwa przemysłowego.

Ponad 700 oświadczeń dotyczyło zamiaru powierzenia wykonywania pracy na terenie powiatu bydgoskiego, natomiast ponad 500 dotyczyło powiatu chojnickiego. Były to prace w zawodach takich jak: pracownicy przy pracach prostych, robotnicy przemysłowi i rzemieślnicy.

9. Decyzje i zaświadczenia

W 2017r. wydano:

- 7.533 decyzje administracyjne;
- 3.891 zaświadczeń.

Od wydanych decyzji wniesiono 78 odwołań (w 2016r. – 89). W ich wyniku

1 decyzja została uchylona w całości przez organ II instancji i przekazana do ponownego rozpatrzenia.

10. Zatrudnienie pracowników i wydatki związane z funkcjonowaniem PUP

Powiatowy Urząd Pracy w Tucholi zatrudnia 38 pracowników (według stanu na dzień 31.12.2017r.).

Wykształcenie zatrudnionych osób przedstawia się następująco:

- wyższe – 28 osób;
- policealne i średnie zawodowe – 8 osób;
- zasadnicze zawodowe – 2 osoby.

Wydatki związane z funkcjonowaniem PUP w 2017 roku wyniosły ogółem

1.902.771,66 zł. Na powyższe wydatki składają się:

- koszty związane z wynagrodzeniami pracowników	1.703.924,12zł
- odpis na ZFŚS	45.845,52zł
- pozostałe wydatki, w tym:	<u>153.002,02zł</u>
~ wydatki nie zaliczone do wynagrodzeń,	4.288,59zł
~ zakup energia,	62.074,54zł
~ ubezpieczenie majątkowe,	2.916,00zł
~ zakup usług zdrowotnych,	1.555,00zł
~ zakup usług pozostałych (pieczętarki, usługi pocztowe, monitorowanie budynku, usługi komunalne, obsługa prawna),	47.454,41zł
~ zakup materiałów i wyposażenia,	17.111,85zł
~ szkolenie pracowników,	760,00zł
~ podróże służbowe,	1.044,04zł
~ usługi remontowe,	9.803,29zł
~ podatek od nieruchomości,	4.820,00zł
~ opłata na rzecz budżetów j.s.t.	714,72 zł
~ zakup środków żywności	139,58 zł
~ wynagrodzenia bezosobowe	320,00 zł

11. Wydatki z Funduszu Pracy

W 2017r. wydatki z Funduszu Pracy w powiecie tucholskim wyniosły 14.901.008,65 zł i były niższe niż w roku poprzednim.

Środki FP na wypłatę zasiłków i innych obligatoryjnych świadczeń są przekazywane samorządowi powiatowemu do wysokości faktycznych potrzeb. Natomiast środki na realizację programów na rzecz promocji zatrudnienia, łagodzenia skutków bezrobocia i aktywizacji zawodowej bezrobotnych określają kryteria przyjęte uchwałą Sejmiku Województwa Kujawsko-Pomorskiego w ramach kwoty ustalonej dla województwa w oparciu o algorytm.

Na realizację zadań związanych z aktywizacją zawodową powiat tucholski otrzymał środki finansowe w kwocie **6.507.134,00 zł**, z tego:

- 2.860.734,00 zł – wg algorytmu,
- 680.000,00 zł – z rezerwy Ministra Rodziny, Pracy i Polityki Społecznej – Program Regionalny,

- 284.000,00 zł – z rezerwy Ministra Rodziny, Pracy i Polityki Społecznej –
Usuwanie skutków nawałnic,
- 2.682.400,00 zł - na refundację części kosztów poniesionych na wynagrodzenia,
nagrody i składki na ubezpieczenia społeczne skierowanych bezrobotnych do 30
roku życia.

W ramach Krajowego Funduszu Szkoleniowego otrzymaliśmy środki w kwocie 171,8 tys. zł Programy ze środków algorytmu finansowane były w okresie od 01.01.2017r. do 31.12.2017r., programy z rezerwy od 01.04.2017r. do 31.12.2017r. Programy nie zakończone w 2017r. będą finansowane w 2018r. ze środków algorytmu przyznanych na 2018r.

Na koniec 2017r. wydatki FP na aktywne formy przeciwdziałania bezrobociu wyniosły **6.329.475,40 zł** (w 2016r. 6.613.802,71 zł).

Tabela 34. Wykorzystanie środków FP na aktywne formy przeciwdziałania bezrobociu w 2017r.

Lp.	Wyszczególnienie	Plan	Wykonanie
I. Algorytm			
1.	Prace interwencyjne	157.359,90	157.359,90
2.	Roboty publiczne	957.440,84	956.214,72
3.	Szkolenia	18.016,60	16.108,45
4.	Koszty przejazdu	124.976,10	124.976,10
5.	Refundacje kosztów wyposażenia lub doposażenia stanowisk pracy dla bezrobotnych	559.111,00	559.111,00
6.	Jednorazowe środki na podjęcie działalności gospodarczej	268.500,00	268.500,00
7.	Staże	453.037,60	452.129,97
8.	Koszt dojazdu na staż	49.559,33	49.559,33
9.	Dofinansowanie wynagrodzenia za zatrudnienie bezrobotnego w wieku 50+	117.794,13	112.166,26
10.	Refundacja kosztów opieki nad dzieckiem	15.691,70	15.602,70
11.	Program PAI	27.402,09	27.402,09
12.	Bon szkoleniowy	4.599,79	4.599,79
13.	Bon stażowy	33.141,43	33.141,43
14.	Bon zatrudnieniowy	12.754,68	12.034,30
15.	Prace społecznie użyteczne	32.328,72	32.328,72
16.	Refundacja składek na ubezpieczenie społeczne za zatrudnionych w spółdzielni socjalnej	28.360,09	28.360,09
17.	Badania lekarskie	660,00	660,00
	Razem	2.860.734,00	2.850.254,85 99,6%
II. Środki z rezerwy MRPiPS – Program regionalny			
18.	Roboty publiczne	470.000,00	459.044,37
19.	Prace interwencyjne	34.000,00	33.878,80
20.	Szkolenia	16.400,00	16.364,66
21.	Refundacje kosztów wyposażenia lub doposażenia stanowisk pracy dla bezrobotnych	81.000,00	81.000,00
22.	Jednorazowe środki na podjęcie działalności gospodarczej	57.100,00	57.100,00
23.	Staże	21.500,00	14.535,59
	Razem	680.000,00	661.923,42 97,3%
III. Środki z rezerwy MRPiPS – Usuwanie skutków nawałnic			
24.	Roboty publiczne	282.056,00	270.519,92
25.	Prace społecznie użyteczne	1.944,00	1.725,30
	Razem	284.000,00	272.245,22 95,9%

Lp.	Wyszczególnienie	Plan	Wykonanie
IV. Refundacja części kosztów poniesionych na wynagrodzenia, nagrody i składki na ubezpieczenia społeczne skierowanych bezrobotnych do 30 roku życia			
26.	Refundacje wynagrodzeń	2.682.400,00	2.545.051,91
	Razem	2.682.400,00	2.545.051,91 94,9%
	Razem I + II + III + IV	6.507.134,00	6.329.475,40
V. Krajowy Fundusz Szkoleniowy			
27.	Szkolenie	171.800,00	163.581,80
	Razem	171.800,00	163.581,80 95,2%

Źródło: Obliczenia własne.

Na pozostałe fakultatywne wydatki z FP wykorzystano środki w kwocie 380.497,84 zł. Środki te przeznaczone były na zadania związane z obsługą bezrobotnych (koszty korespondencji z bezrobotnymi, pracodawcami, przekazywania bezrobotnym należnych świadczeń), eksploatacją systemu teleinformatycznego, działalność doradztwa zawodowego, koszty szkolenia publicznych służb zatrudnienia, refundacją dodatków do wynagrodzeń; badania, opracowania informacji i analiz.

Wydatki w 2017 roku na opłacenie składek na ubezpieczenia zdrowotne za bezrobotnych bez prawa do zasiłku wyniosły 1.500.101,40zł

12. Projekty i programy realizowane przez PUP.

12.1. Projekty dofinansowane ze środków EFS

12.1.1 Aktywizacja osób młodych pozostających bez pracy w powiecie tucholskim (II) – wsparcie udzielane w ramach *Inicjatywy na rzecz zatrudnienia ludzi młodych.*

Celem projektu było zwiększenie możliwości zatrudnienia osób młodych w wieku 18 - 29 lat pozostających bez pracy w powiecie tucholskim.

Okres realizacji od 1.01.2016 r. do 31.03.2017 r.

Projekt zakładał aktywizację osób bezrobotnych do 29 roku życia z ustalonym I lub II profilem pomocy. Wybór grupy docelowej wynikał z kryterium dostępu dla projektów pozakonkursowych PO WER. Zgodnie z kryterium dostępu dla projektu wsparcie otrzymać miały w szczególności kobiety, osoby z niepełnosprawnościami oraz osoby długotrwale bezrobotne (osoby długotrwale bezrobotne w projektach EFS to osoby bierne zawodowo przez nieprzerwany okres o najmniej 6 miesięcy w przypadku osób do 25 roku życia oraz okres co najmniej 12 miesięcy w przypadku osób powyżej 25 roku życia). Udział tych grup bezrobotnych odzwierciedlał ich udział w ogóle bezrobotnych w końcu września 2015 r.

Tabela 35. Osoby bezrobotne objęte wsparciem w ramach projektu.

wyszczególnienie	plan	wykonanie	
		w liczbach	w %
ogółem	197	199	101
kobiety	114	105	92,1
osoby z niepełnosprawnościami	6	15	250
osoby długotrwale bezrobotne	49	45	91,8

Źródło: opracowanie własne.

Zadania realizowane w projekcie:

- poradnictwo zawodowe/pośrednictwo pracy dla 199 osób;
- staże dla 111 osób, w tym w ramach bonu stażowego dla 15 osób;
- jednorazowe środki na podjęcie działalności gospodarczej dla 26 osób;
- szkolenia w ramach bonu szkoleniowego dla 38 osób;
- bony na zasiedlenie dla 6 osób;
- prace interwencyjne dla 21 osób.

Tabela 36. Główne rezultaty projektu.

wyszczególnienie	plan	wykonanie	
		osiągnięta wartość	stopień realizacji w %
liczba osób, które ukończyły interwencję wspieraną z EFS	182	174	95,6
Liczba osób, które podjęły pracę po opuszczeniu programu*	-	138	-
efektywność zatrudnieniowa wśród osób nisko wykwalifikowanych**	48%	68,6%	142,9
efektywność zatrudnieniowa wśród osób z niepełnosprawnościami**	17%	85,7%	504,1
efektywność zatrudnieniowa wśród długotrwale bezrobotnych**	35%	63,3%	180,9
Efektywność zatrudnieniowa wśród osób, które po zakończeniu udziału w projekcie podjęły pracę z wyłączeniem osób niepełnosprawnych, długotrwale bezrobotnych oraz o niskich kwalifikacjach**	43%	100%	232,6
Liczba osób, które uzyskały potwierdzone kwalifikacje zawodowe***	-	27	-

*oznacza liczbę uczestników, którzy w ciągu 4 tygodni od daty zakończenia udziału w projekcie podjęli zatrudnienie na podstawie stosunku pracy lub stosunku cywilnoprawnego albo samozatrudnienie

**oznacza odsetek uczestników, którzy w ciągu 3 miesięcy od daty zakończenia udziału w projekcie podjęli zatrudnienie na podstawie stosunku pracy lub stosunku cywilnoprawnego albo samozatrudnienie, które trwało minimum 3 miesiące. W przypadku stosunku cywilnoprawnego musiało to być zatrudnienie z wynagrodzeniem na poziomie co najmniej minimalnego wynagrodzenia za pracę miesięcznie.

***oznacza osoby, które zdały egzamin przeprowadzony przez właściwy organ, który uznaje/potwierdza, że dana osoba osiągnęła efekty uczenia spełniające określone standardy. Właściwa instytucja to instytucja, która uzyskała akredytację Ministerstwa Edukacji Narodowej.

Na realizację projektu wydatkowano 1 446 736,12 zł, co stanowiło 97,09% kwoty otrzymanej.

12.1.2. Aktywizacja osób młodych pozostających bez pracy w powiecie tucholskim (III) – wsparcie udzielane w ramach *Inicjatywy na rzecz zatrudnienia ludzi młodych*.

Celem projektu jest zwiększenie możliwości zatrudnienia osób młodych w wieku 18 – 29 lat pozostających bez pracy w powiecie tucholskim, zakwalifikowanych do profilu pomocy I (tzw. bezrobotni aktywni) lub profilu pomocy II (tzw. wymagający wsparcia). W ramach projektu, dla każdego z uczestników przedstawienie konkretnej oferty aktywizacji zawodowej poprzedza analiza umiejętności, predyspozycji i problemów zawodowych w formie indywidualnego planu działania.

Projekt realizowany od 1.01.2017 r. do 31.12.2018 r.

Projekt zakłada aktywizację osób bezrobotnych do 29 roku życia zakwalifikowanych do profilu pomocy I lub II. Wybór grupy docelowej wynikał z kryterium dostępu dla projektów pozakonkursowych PO WER. Zgodnie z kryterium dostępu dla projektu wsparcie otrzymać miały w szczególności kobiety, osoby z niepełnosprawnościami oraz osoby długotrwale bezrobotne. Udział tych grup bezrobotnych odzwierciedla ich udział w ogóle bezrobotnych w końcu września 2016 r.

Tabela 37. Osoby bezrobotne objęte wsparciem w ramach projektu.

wyszczególnienie	plan	Wykonanie do 31.12.2017 r.	
		w liczbach	w %
ogółem	377	253	67,1
kobiety	224	142	63,4
osoby z niepełnosprawnościami	8	5	62,5
osoby długotrwale bezrobotne	114	93	81,6

Źródło: opracowanie własne.

Rekrutacja uczestników do projektu ma charakter ciągły, ostateczna liczba uczestników podana zostanie po zakończeniu projektu.

Zadania zrealizowane w projekcie w 2017 r.:

- poradnictwo zawodowe dla 253 osób;
- pośrednictwo pracy dla 200 osób;
- staże dla 126 osób;
- staże w ramach bonu stażowego dla 16 osób;
- jednorazowe środki na podjęcie działalności gospodarczej dla 37 osób;
- szkolenia dla 3 osób;
- szkolenia w ramach bonu szkoleniowego dla 17 osób;
- bony na zasiedlenie dla 20 osób;
- prace interwencyjne dla 21 osób;
- bony zatrudnieniowe dla 17 osób;

z tego 5 osób skorzystało z dwóch form wsparcia, 1 kobieta objęta była tylko usługą poradnictwa zawodowego i pośrednictwa pracy, a formę aktywną rozpoczęła w 2018r.

Zadania planowane do zrealizowania w 2018 roku:

- poradnictwo zawodowe/ pośrednictwo pracy dla 120 osób;
- staże dla 65 osób (w tym 34 osoby kontynuujące z 2017 r.);
- staże w ramach bonu stażowego dla 1 osoby (kontynuacja z 2017 r.);
- jednorazowe środki na podjęcie działalności gospodarczej dla 21 osób;
- szkolenia dla 30 osób;
- szkolenia w ramach bonu szkoleniowego dla 1 osoby (kontynuacja z 2017 r.);
- prace interwencyjne dla 17 osób (w tym 11 osób kontynuuje z 2017 r.);
- refundacja kosztów wyposażenia lub doposażenia stanowiska pracy dla 16 osób.

Tabela 38. Główne rezultaty projektu.

wyszczególnienie	plan	wykonanie	
		osiągnięta wartość na dzień 31.12.2017 r.	stopień realizacji w %
liczba osób, które ukończyły interwencję wspieraną z EFS	347	164	-
Liczba osób, które podjęły pracę po opuszczeniu programu*	-	151	-
efektywność zatrudnieniowa wśród osób nisko wykwalifikowanych**	48%	73,1%	-
efektywność zatrudnieniowa wśród osób z niepełnosprawnościami**	17%	33,3%	-
efektywność zatrudnieniowa wśród długotrwale bezrobotnych**	35%	63,4%	-
Efektywność zatrudnieniowa wśród osób, które po zakończeniu udziału w projekcie podjęły pracę z wyłączeniem osób niepełnosprawnych, długotrwale bezrobotnych oraz o niskich kwalifikacjach**	43%	80,8%	-
Liczba osób, które uzyskały potwierdzone kwalifikacje zawodowe lub kompetencje***	-	18	-

*oznacza liczbę uczestników, którzy w ciągu 4 tygodni od daty zakończenia udziału w projekcie podjęli zatrudnienie na podstawie stosunku pracy lub stosunku cywilnoprawnego albo samozatrudnienie

**oznacza odsetek uczestników, którzy w ciągu 3 miesięcy od daty zakończenia udziału w projekcie podjęli zatrudnienie na podstawie stosunku pracy lub stosunku cywilnoprawnego albo samozatrudnienie, które trwało minimum 3 miesiące. W przypadku stosunku cywilnoprawnego musiało to być zatrudnienie z wynagrodzeniem na poziomie co najmniej minimalnego wynagrodzenia za pracę miesięcznie.

***oznacza osoby, które zdały egzamin przeprowadzony przez właściwy organ, który uznaje/potwierdza, że dana osoba osiągnęła efekty uczenia spełniające określone standardy. Właściwa instytucja to instytucja, która uzyskała akredytację Ministerstwa Edukacji Narodowej. Kompetencja to wyodrębniony zestaw efektów uczenia się / kształcenia weryfikowany w 4 etapach: Zakres, Wzorzec, Ocena, Porównanie.

Stopień realizacji wskaźników określony zostanie po zakończeniu projektu.

Budżet projektu ogółem w 2017 r. 1.871.562,92 zł. Całkowity budżet projektu 3.452.045,00 zł.

12.1.3 Wsparcie aktywności zawodowej osób bezrobotnych w powiecie tucholskim (II)

Projekt realizowany w ramach II naboru projektów pozakonkursowych PUP – Regionalny Program Operacyjny Województwa Kujawsko – Pomorskiego 2014 - 2020.

Okres realizacji projektu od 1.01.2016 r. do 31.03.2017 r.

Celem projektu było zwiększenie możliwości zatrudnienia osób bezrobotnych powyżej 29 roku życia zakwalifikowanych do profilu pomocy I lub II należących do co najmniej jednej z poniższych grup: osoba powyżej 50 roku życia, kobieta, osoba z niepełnosprawnościami, osoba długotrwale bezrobotna, osoba o niskich kwalifikacjach (przez osobę o niskich kwalifikacjach według definicji EFS rozumie się osobę z wykształceniem średnim i niższym) w powiecie tucholskim. Udział każdej z grup bezrobotnych w ogóle uczestników projektu odzwierciedla ich udział w ogóle bezrobotnych w końcu września 2015 r.

Tabela 39. Osoby bezrobotne objęte wsparciem w ramach projektu.

wyszczególnienie	plan	wykonanie	
		w liczbach	w %
ogółem	90	90	100
kobiety	53	36	67,9
osoby długotrwale bezrobotne	26	49	188,5
osoby z niepełnosprawnościami	8	10	125
osoby o niskich kwalifikacjach	64	80	125
osoby w wieku 50 lat i więcej	19	22	115,8

Źródło: opracowanie własne.

Zadania realizowane w projekcie:

- poradnictwo zawodowe dla 5 osób;
- pośrednictwo pracy dla 85 osób;
- staże dla 38 osób;
- szkolenia dla 13 osób;
- prace interwencyjne dla 20 osób;
- refundacja kosztów wyposażenia lub doposażenia stanowiska pracy dla 19 osób.

Tabela 40. Główne rezultaty projektu.

wyszczególnienie	plan	wykonanie	
		osiągnięta wartość	stopień realizacji w %
Liczba osób, które podjęły pracę po opuszczeniu programu*	39	62	159
Efektywność zatrudnieniowa wśród kobiet**	39	90	230,8
Efektywność zatrudnieniowa wśród osób nisko wykwalifikowanych**	38	84,3	221,8
Efektywność zatrudnieniowa wśród osób długotrwale bezrobotnych**	30	78,6	262
Efektywność zatrudnieniowa wśród osób w wieku 50 lat i więcej**	33	70	212,1
Efektywność zatrudnieniowa wśród osób z niepełnosprawnościami**	33	62,5	189,4
Liczba osób, które uzyskały potwierdzone kwalifikacje zawodowe lub kompetencje***	11	11	100

*oznacza liczbę uczestników, którzy w ciągu 4 tygodni od daty zakończenia udziału w projekcie podjęli zatrudnienie na podstawie stosunku pracy lub stosunku cywilnoprawnego albo samozatrudnienie

**oznacza odsetek uczestników, którzy w ciągu 3 miesięcy od daty zakończenia udziału w projekcie podjęli zatrudnienie na podstawie stosunku pracy lub stosunku cywilnoprawnego albo samozatrudnienie, które trwało minimum 3 miesiące. W przypadku stosunku cywilnoprawnego musiało to być zatrudnienie z wynagrodzeniem na poziomie co najmniej minimalnego wynagrodzenia za pracę miesięcznie.

***oznacza osoby, które zdały egzamin przeprowadzony przez właściwy organ, który uznaje/potwierdza, że dana osoba osiągnęła efekty uczenia spełniające określone standardy. Właściwa instytucja to instytucja, która uzyskała akredytację Ministerstwa Edukacji Narodowej. Kompetencja to wyodrębniony zestaw efektów uczenia się / kształcenia weryfikowany w 4 etapach: Zakres, Wzorzec, Ocena, Porównanie.

Na realizację projektu wydatkowano 720.276,36 zł, co stanowiło 93,7% planu.

12.1.4 Wsparcie aktywności zawodowej osób bezrobotnych w powiecie tucholskim (III)

Projekt realizowany w ramach III naboru projektów pozakonkursowych PUP – Regionalny Program Operacyjny Województwa Kujawsko – Pomorskiego 2014 - 2020.

Projekt realizowany od 1.01.2017 r. do 31.12.2018 r.

Celem projektu jest zwiększenie możliwości zatrudnienia osób bezrobotnych powyżej 29 roku życia zakwalifikowanych do profilu pomocy I (tzw. bezrobotni aktywni) lub profilu pomocy II (tzw. wymagający wsparcia) należących do co najmniej jednej z poniższych grup: osób powyżej 50 roku życia, kobiet, osób z niepełnosprawnościami, osób długotrwale bezrobotnych, osób o niskich kwalifikacjach w powiecie tucholskim. W ramach projektu, dla każdego z uczestników przedstawienie konkretnej oferty aktywizacji zawodowej poprzedza analiza umiejętności, predyspozycji i problemów zawodowych danego uczestnika w formie indywidualnego planu działania. Udział każdej z grup bezrobotnych w ogóle uczestników projektu odzwierciedla ich udział w ogóle bezrobotnych w końcu września 2016 r.

Tabela 41. Osoby bezrobotne objęte wsparciem w ramach projektu.

wyszczególnienie	plan	wykonanie na dzień 31.12.2017 r.	
		w liczbach	w %
ogółem	297	178	59,9
kobiety	175	90	51,4
osoby długotrwale bezrobotne	81	80	98,8
osoby z niepełnosprawnościami	19	15	79
osoby o niskich kwalifikacjach	209	150	71,8
osoby w wieku 50 lat i więcej	42	36	85,7

Źródło: opracowanie własne.

Rekrutacja uczestników do projektu ma charakter ciągły, ostateczna liczba uczestników podana zostanie po zakończeniu projektu.

Zadania zrealizowane w projekcie w 2017 r.:

- poradnictwo zawodowe dla 48 osób;
 - pośrednictwo pracy dla 131 osób;
 - staże dla 69 osób;
 - szkolenia dla 20 osób;
 - prace interwencyjne dla 43 osób;
 - refundacja kosztów wyposażenia lub doposażenia stanowiska pracy dla 29 uczestników;
 - jednorazowe środki na podjęcie działalności gospodarczej dla 18 osób;
- w tym 1 osoba objęta była 2 formami wsparcia.

Zadania planowane do zrealizowania w 2018 r.:

- poradnictwo zawodowe dla 2 osób;
- pośrednictwo pracy dla 116 osób;
- staże dla 69 osób (w tym 25 osób kontynuujących z 2017 r.);
- szkolenia dla 20 osób;

- refundacja kosztów wyposażenia lub doposażenia stanowiska pracy dla 20 uczestników;
- jednorazowe środki na podjęcie działalności gospodarczej dla 10 osób.

Tabela 42. Główne rezultaty projektu.

wyszczególnienie	plan	wykonanie	
		osiągnięta wartość na dzień 31.12.2017 r.	stopień realizacji w %
Liczba osób, które podjęły pracę po opuszczeniu programu*	128	111	-
Efektywność zatrudnieniowa wśród kobiet**	39%	59,7%	-
Efektywność zatrudnieniowa wśród osób nisko wykwalifikowanych**	38%	47,4%	-
Efektywność zatrudnieniowa wśród osób z niepełnosprawnościami**	33%	33,3%	-
Efektywność zatrudnieniowa wśród długotrwale bezrobotnych**	30%	51,9%	-
Efektywność zatrudnieniowa wśród osób w wieku powyżej 50 lat**	33%	25%	-
Efektywność zatrudnieniowa wśród osób nie kwalifikujących się do żadnej z powyższych kategorii**	43	100%	-
Liczba osób, które uzyskały potwierdzone kwalifikacje zawodowe lub kompetencje***	19	8	-
Liczba utworzonych miejsc pracy w ramach udzielonych z EFS środków na podjęcie działalności gospodarczej	28	17	-

*oznacza liczbę uczestników, którzy w ciągu 4 tygodni od daty zakończenia udziału w projekcie podjęli zatrudnienie na podstawie stosunku pracy lub stosunku cywilnoprawnego albo samozatrudnienie

**oznacza odsetek uczestników, którzy w ciągu 3 miesięcy od daty zakończenia udziału w projekcie podjęli zatrudnienie na podstawie stosunku pracy lub stosunku cywilnoprawnego albo samozatrudnienie, które trwało minimum 3 miesiące. W przypadku stosunku cywilnoprawnego musiało to być zatrudnienie z wynagrodzeniem na poziomie co najmniej minimalnego wynagrodzenia za pracę miesięcznie.

***oznacza osoby, które zdały egzamin przeprowadzony przez właściwy organ, który uznaje/potwierdza, że dana osoba osiągnęła efekty uczenia spełniające określone standardy. Właściwa instytucja to instytucja, która uzyskała akredytację Ministerstwa Edukacji Narodowej. Kompetencja to wyodrębniony zestaw efektów uczenia się / kształcenia weryfikowany w 4 etapach: Zakres, Wzorzec, Ocena, Porównanie.

Stopień realizacji wskaźników określony zostanie po zakończeniu projektu.

Budżet projektu ogółem w 2017 r. 1.490.211,38 zł. Całkowity budżet 2.919.231,00 zł.

12.2 Programy rynku pracy

12.2.1 Program Aktywizacja i Integracja (PAI)

Celem PAI jest udzielenie wsparcia osobom bezrobotnym najbardziej oddalonym od rynku pracy, dla których ustalono III profil pomocy i które jednocześnie korzystają ze świadczeń z pomocy społecznej, zarówno pieniężnych jak i niepieniężnych. PAI jest połączeniem prac społecznie użytecznych stanowiących element integracji zawodowej z integracją społeczną, która służyć ma wzmocnieniu kompetencji funkcjonowania w społeczeństwie i zapobiegać wykluczeniu. W ramach

integracji społecznej uczestnicy programu objęci byli grupowymi zajęciami z doradcą zawodowym oraz psychologiem.

Do współpracy przy realizacji PAI w 2017 roku zaproszono wszystkie ośrodki pomocy społecznej naszego powiatu. Do współpracy przy realizacji PAI przystąpiły 3 Ośrodki Pomocy Społecznej w Gostycynie, Śliwicach i Tucholi. Z ośrodkami pomocy społecznej zawarte zostały porozumienia o współpracy. Prace społecznie użyteczne realizowane były na podstawie porozumień zawartych z Wójtami Gmin w Gostycynie, Śliwicach oraz Burmistrzem Tucholi. PUP zawiera z ośrodkiem pomocy społecznej porozumienie o współpracy. W ramach tego porozumienia ośrodek pomocy społecznej współdziała z pup przy zorganizowaniu naboru uczestników do PAI oraz wspieraniu uczestników na każdym etapie realizacji programu. Natomiast przeprowadzenie Integracji społecznej PUP powierza organizacji wyłonionej w ogłoszonym otwartym konkursie ofert na realizację zadania publicznego. W 2017 r. Integrację społeczną zrealizowała Fundacja Gospodarcza Pro Europa z siedzibą w Toruniu, ul. Warszawska 4/7. Zadania w ramach aktywizacji zawodowej pup realizuje w formie prac społecznie użytecznych.

Program PAI realizowany był przez PUP w Tucholi od 1.04.2017 r. do 31.05.2017 r.

Całkowity koszt realizacji integracji społecznej poniósł PUP w Tucholi i wynosił on 16.763,55 zł. Całkowity koszt refundacji przekazanej przez PUP w Tucholi gminom części wynagrodzenia (60%) z tytułu wykonywania prac społecznie użytecznych to 10.638,54 zł. Wkład gmin w wynagrodzenie uczestników psu to 7.092,36 zł. Całkowity koszt po stronie pup to 27.402,09 zł. Koszt aktywizacji 1 uczestnika programu wyniósł 1.462,69 zł.

Udział w PAI rozpoczęło 30 osób, zakończyło natomiast 28 osób. Wśród powodów przerwania udziału w programie były zmiana miejsca zamieszkania, podjęcie pracy. Dalej 1 mężczyzna z powodów zdrowotnych opuścił więcej niż 75% godzin zajęć i nie otrzymał zaświadczenia o ukończeniu Integracji społecznej. W gminie Gostycyn do PAI przystąpiło 10 osób (7 K i 3 M). Udział w PAI zakończyło 9 osób (6K i 3M). W gminie Śliwice do PAI przystąpiło 10 osób (7K i 3M). Wszyscy uczestnicy zakończyli udział w PAI. W gminie Tuchola do PAI przystąpiło 10 osób (6K i 4M). Udział w PAI zakończyło 9 osób (5K i 4M).

Jedna z 2 kobiet, które przerwały udział w PAI, podjęła pracę w ramach refundacji pracodawcy lub przedsiębiorcy przez okres 12 miesięcy części kosztów poniesionych na wynagrodzenia, nagrody i składki na ubezpieczenie społeczne skierowanych bezrobotnych do 30 roku życia (art.150f).

Tabela 43. Podsumowanie zamierzonych i osiągniętych efektów PAI

	Przewidywane efekty PAI	Osiągnięte efekty PAI
Ukończenie zaplanowanej ścieżki rozwoju przez:	70% uczestników	93,3% uczestników
Podniesienie motywacji do podjęcia aktywności na rynku pracy:	70% uczestników	56,7% uczestników, którzy ukończyli PAI
Nabycie umiejętności funkcjonowania w środowisku pracy przez:	70% uczestników	50% uczestników, którzy ukończyli PAI
Zmiana profilu:	10% uczestników	35,7% uczestników, którzy ukończyli PAI
Podjęcia pracy	0 uczestników	1 uczestników

Źródło: opracowanie własne

12.2.2 Program Regionalny

W 2017 roku Wojewódzki Urząd Pracy w Toruniu zainicjował realizację Programu Regionalnego dla bezrobotnych w wieku od 30 do 50 roku życia, w tym głównie kobiet, osób bez wykształcenia średniego oraz długotrwale bezrobotnych pn. *Wiek naszym atutem*. Program realizowany był na terenie 13 powiatów województwa kujawsko-pomorskiego, m.in. tucholskiego.

W naszym powiecie wsparcie w ramach program otrzymały 74 osoby bezrobotne, w tym 29 kobiet, 31 osób długotrwale bezrobotnych oraz 8 osób niepełnosprawnych.

Program realizowany był od 17.03.2017 r. do 31.12.2017 r.

W ramach programu oferowano wsparcie w formie:

- poradnictwa zawodowego;
- pośrednictwa pracy;
- stażu dla 6 osób;
- prac interwencyjnych dla 14 osób;
- robót publicznych dla 45 osób;
- jednorazowych środków na podjęcie działalności gospodarczej dla 3 osób;
- refundacji kosztów wyposażenia lub doposażenia stanowiska pracy dla 4 osób
- szkoleń dla 2 osób.

W 2017 roku na realizację program wydatkowano 661 923,42 zł. Poziom wydatkowania wyniósł 97,3%.

12.2.3. Program związany w aktywizacją bezrobotnych na terenach, na których w 2017 roku miały miejsce klęski żywiołowe.

Program realizowany był na terenach gmin uszkodzonych w wyniku działania wiatrów, intensywne opadów atmosferycznych lub wyładowań atmosferycznych, wymienionych w Rozporządzeniu Prezesa Rady Ministrów z dnia 17 sierpnia 2017 r. w sprawie gmin uszkodzonych w wyniku działania żywiołu w sierpniu 2017 r., w których stosuje się szczególne zasady odbudowy, remontów i rozbiórek obiektów budowlanych.

W naszym powiecie zatrudnienie przy usuwaniu skutków nawałnic podjęło 51 osób. Było to zatrudnienie w formie robót publicznych. Prace społecznie użyteczne wykonywało 5 bezrobotnych.

Na realizację programu wydatkowano 272.245,22 zł, co stanowiło 95,9% przyznanej kwoty.

13. Podsumowanie

1. Stopa bezrobocia w powiecie tucholskim liczona w stosunku do liczby ludności aktywnej zawodowo wyniosła w grudniu 2017r. 12,6% (w województwie kujawsko-pomorskim – 10,0%, w kraju – 6,6%). Stopa bezrobocia w powiecie tucholskim w stosunku do grudnia 2016r. zmniejszyła się o 2,6 pkt procentowego.
2. W końcu grudnia 2017r. zarejestrowanych było 2.267 bezrobotnych tj. o 16,1% mniej niż w grudniu 2016r. (o 436 osób). W porównaniu z końcem roku poprzedniego liczba bezrobotnych zmniejszyła się o 436 osób (16,1%).
3. Spadek liczby bezrobotnych odnotowano we wszystkich gminach tj. w gminie Cekcyn o 19,1%, gminie Kęsowo o 18,0%, gminie Gostycyn o 16,9%, w Tucholi o 16,6%, w gminie Śliwice o 15,4%, gminie Lubiewo o 7,9%.
4. Największy spadek liczby bezrobotnych w stosunku do roku ubiegłego odnotowano w grupie długotrwale bezrobotnych o 232 osoby (14,2%), osób do 30 roku życia o 225 osób (24,1%), osób bez kwalifikacji zawodowych o 119 osób (13,7%), bez doświadczenia zawodowego o 104 osoby (17,7%).
5. W 2017r. liczba bezrobotnych mężczyzn zmniejszyła się o 246 osób (21,6%), a liczba kobiet o 190 osób tj. o 12,1% w stosunku do roku ubiegłego. Udział kobiet w ogólnej liczbie bezrobotnych wzrósł z 57,9% w 2016r. do 60,6% w 2017r.
6. W 2017 roku do PUP w Tucholi wpłynęły 1.704 zgłoszenia wolnych miejsc pracy i miejsc aktywizacji zawodowej. W stosunku do roku ubiegłego liczba zgłoszonych miejsc pracy i miejsc aktywizacji zawodowej wzrosła o 22,4% tj. o 312 miejsc.
Zgłoszono 1340 wolnych miejsc zatrudnienia lub innej pracy zarobkowej i 364 wolne miejsca aktywizacji zawodowej. W stosunku do roku ubiegłego liczba zgłoszonych miejsc zatrudnienia lub innej pracy zarobkowej wzrosła o 35,8% (o 353 miejsca), a liczba miejsc aktywizacji zawodowej spadła o 10,1% (o 41 miejsc).
7. W 2017 roku pracę podjęło 2.234 bezrobotnych. Było to o 290 osób mniej niż w 2016r. Pracę podjęło 1.115 mężczyzn tj. 49,9% osób podejmujących pracę oraz 1.119 kobiet (50,1%).
8. Pomimo spadku liczby bezrobotnych i stopy bezrobocia rośnie w ogólnej liczbie bezrobotnych udział bezrobotnych kobiet (z 57,9% w 2016r. do 60,6% w 2017r.),

bezrobotnych powyżej 50 roku życia (z 22,6% w 2016r. do 23,6% w 2017r.), długotrwale bezrobotnych (z 60,3% w 2016r. do 61,6% w 2017r.).

9. Wzrasta udział bezrobotnych z ustalonym III profilem pomocy tj. najbardziej oddalonych od rynku pracy - z 46,0% w końcu 2016r. do 55,1% w 2017r. Spada udział bezrobotnych z ustalonym II profilem pomocy tzw. wymagający wsparcia - z 51,3% w końcu 2016r. do 42,8% w 2017r.
10. W 2017r. Powiatowy Urząd Pracy w Tucholi pozyskał środki z rezerwy MRPiPS oraz Unii Europejskiej na aktywizację osób bezrobotnych. Środki te pozwoliły dodatkowo zaktywizować 566 bezrobotnych. Środki przyznane algorytmem pozwoliły na aktywizację 486 bezrobotnych. Pozyskane dodatkowe środki umożliwiły w 2017r. 217 osobom odbycie stażu, 5 osobom prace społecznie użytecznych, 78 bezrobotnym zatrudnienie w ramach prac interwencyjnych, 33 bezrobotnym zatrudnienie w ramach refundacji pracodawcy kosztów wyposażenia lub doposażenia stanowiska pracy. Z możliwości podwyższenia lub uaktualnienia kwalifikacji zawodowych poprzez udział w szkoleniu skorzystały 42 osoby. Jednorazowe środki na podjęcie działalności gospodarczej otrzymało 58 osób. Zatrudnienie w ramach robót publicznych otrzymało 96 osób. Bon na zasiedlenie otrzymało 20 osób, a bon zatrudnieniowy otrzymało 17 osób.

Tabela 44. Bezrobotni aktywowani w 2017r. według form aktywizacji i źródeł finansowania.

Lp.	Forma aktywizacji	ALGORYTM	POWER	RPO WKP	Środki z rezerwy MRPiPS - Program Regionalny	Środki z rezerwy MRPiPS - na usuwanie skutków nawalnic	Razem
1.	Szkolenia (łącznie z bonami szkoleniowymi)	5	20	20	2	-	47
2.	Prace interwencyjne	19	21	43	14	-	97
3.	Roboty publiczne	83	-	-	45	51	179
4.	Staże (łącznie z bonami stażowymi)	28	142	69	6	-	245
5.	Prace społecznie użyteczne	62	-	-	-	5	67
6.	Refundacja kosztów wyposażenia lub doposażenia st. pracy	72*	-	29	4	-	105
7.	Jednorazowe środki na podjęcie dział. gosp.	14	37	18	3	-	72
8.	Refundacja części kosztów poniesionych na wynagrodzenia, nagrody i składki na ubezpieczenia społeczne skierowanych bezrobotnych do 30 roku życia	191**	-	-	-	-	191
9.	Inne (bon zatrudnieniowy, bon na zasiedlenie, dofinansowanie wynagrodzenia za zatrudnienie bezrobotnego w wieku 50 +)	12	37	-	-	-	49
Razem:		486	257 ***	179 ****	74	56	1052

Źródło: Opracowanie własne na podstawie sprawozdania MRPiPS-01 o rynku pracy

- * w tym 47 osób zatrudnionych w ramach wakatów na miejscach pracy zrefundowanych w bieżącym roku i w latach poprzednich
- ** w tym 52 osoby zatrudnione w ramach wakatów na zwolnionych stanowiskach pracy w bieżącym roku i w roku poprzednim
- *** 5 osób skorzystało z 2 form wsparcia
- **** 1 osoba skorzystała z 2 form wsparcia

Tabela 45.

**ROZSZERZONA INFORMACJA O BEZROBOCIU W MIASTACH I GMINACH W ZASIĘGU PUP Tuchola - stan
w dniu 31.12.2017**

Wyszczególnienie		PUP Tuchola		m. Tuchola		ob. wiejski Tuchola		g. Cekcyn		g. Gostycyn		g. Kęsowo		g. Lubiewo		g. Śliwice	
		ogółem	kobiety	ogółem	kobiety	ogółem	kobiety	ogółem	kobiety	ogółem	kobiety	ogółem	kobiety	ogółem	kobiety	ogółem	kobiety
I. Liczba bezrobotnych		2267	1374	628	367	377	242	314	210	255	145	211	122	245	150	237	138
w tym	poprzednio pracujący	1918	1125	524	303	315	198	260	165	220	116	177	94	215	131	207	118
	ze zwolnień grupowych	83	55	23	18	20	15	8	6	7	5	11	6	6	1	8	4
	z prawem do zasiłku	369	207	105	56	55	37	48	29	35	14	39	21	42	22	45	28
	osoby w okresie do 12 miesięcy od dnia ukończenia nauki	89	46	18	7	6	4	19	12	7	3	9	4	17	11	13	5
	posiadający gospodarstwo rolne	17	12	0	0	4	4	4	3	4	2	1	0	3	2	1	1
	bez kwalifikacji zawodowych	745	460	220	123	129	75	98	68	79	52	78	52	60	35	81	55
	bez doświadczenia zawodowego	483	342	149	89	83	59	70	56	52	43	47	38	49	35	33	22
	kobiety, które nie podjęły zatrudnienia po urodzeniu dziecka	x	526	x	146	x	91	x	78	x	59	x	51	x	62	x	39

2. Bezrobotni w szczególnej sytuacji na rynku pracy		2040	1270	568	343	340	217	278	193	233	137	194	118	221	138	206	124
w tym	do 30 roku życia	707	468	165	102	112	74	115	83	82	57	60	38	89	61	84	53
	w tym do 25 roku życia	381	231	85	48	56	35	64	42	42	27	35	22	53	34	46	23
	długotrwale bezrobotne	1397	939	384	243	243	171	201	152	160	108	137	89	141	96	131	80
	powyżej 50 roku życia	535	209	170	72	87	31	58	29	74	25	54	19	43	14	49	19
	posiadające co najmniej jedno dziecko do 6 r. ż.	568	487	144	124	89	77	77	66	76	63	49	42	80	67	53	48
	posiadające co najmniej jedno dziecko niepełnosprawne do 18 r. ż.	11	8	5	4	3	3	0	0	1	1	0	0	1	0	1	0
	niepełnosprawni	158	70	66	30	17	7	18	7	11	4	9	6	21	5	16	11

ROZSZERZONA INFORMACJA O BEZROBOCIU W MIASTACH I GMINACH W ZASIĘGU PUP Tuchola
- stan w dniu 31.12.2017

Wyszczególnienie		PUP Tuchola		m. Tuchola		ob. wiejski Tuchola		g. Cekcyn		g. Gostycyn		g. Kęsowo		g. Lubiewo		g. Śliwice	
		ogółem	kobiety	ogółem	kobiety	ogółem	kobiety	ogółem	kobiety	ogółem	kobiety	ogółem	kobiety	ogółem	kobiety	ogółem	kobiety
3. Bezrobotni wg czasu pozostawania bez pracy w miesiącach																	
z tego	do 1	176	72	47	23	31	9	14	3	25	11	17	9	18	6	24	11
	1 - 3	357	173	101	53	48	29	45	23	41	13	34	11	47	24	41	20
	3 - 6	322	170	96	43	55	34	41	22	38	18	30	16	34	22	28	15
	6 - 12	315	195	89	51	50	34	44	31	35	20	25	16	34	21	38	22
	12 - 24	387	254	102	69	46	28	56	40	46	28	36	22	53	36	48	31
	pow. 24	710	510	193	128	147	108	114	91	70	55	69	48	59	41	58	39
4. Bezrobotni wg wieku																	
z tego	18 - 24	381	231	85	48	56	35	64	42	42	27	35	22	53	34	46	23
	25 - 34	636	465	171	119	106	80	99	74	76	56	53	37	71	53	60	46
	35 - 44	526	359	157	105	89	68	75	54	45	29	46	31	57	37	57	35
	45 - 54	385	205	105	56	72	41	40	24	51	21	40	20	32	17	45	26
	55 - 59	235	114	73	39	39	18	30	16	31	12	26	12	20	9	16	8
	60 - 64	104	0	37	0	15	0	6	0	10	0	11	0	12	0	13	0
5. Bezrobotni wg wykształcenia																	
z tego	wyższe	146	109	48	31	14	13	26	21	15	11	12	9	16	12	15	12
	policealne i średnie zawodowe	439	320	135	100	60	46	69	49	46	36	33	19	54	41	42	29
	średnie ogólnokształcące	187	141	53	40	26	20	24	20	20	17	13	8	21	16	30	20
	zasadnicze zawodowe	779	439	176	90	147	94	108	75	86	40	74	40	94	54	94	46
	gimnazjalne i poniżej	716	365	216	106	130	69	87	45	88	41	79	46	60	27	56	31

**ROZSZERZONA INFORMACJA O BEZROBOCIU W MIASTACH I GMINACH W ZASIĘGU PUP Tuchola
- stan w dniu 31.12.2017**

Wyszczególnienie	PUP Tuchola		m. Tuchola		ob. wiejski Tuchola		g. Cekcyn		g. Gostycyn		g. Kęsowo		g. Lubiewo		g. Śliwice	
	ogółem	kobiety	ogółem	kobiety	ogółem	kobiety	ogółem	kobiety	ogółem	kobiety	ogółem	kobiety	ogółem	kobiety	ogółem	kobiety
6. Wolne miejsca pracy i miejsca aktywizacji zawodowej zgłoszone w okresie	1704	x	790	x	68	x	183	x	208	x	90	x	93	x	272	x
w tym																
subsydiowane	970	x	483	x	49	x	103	x	106	x	63	x	77	x	89	x
zatrudnienie lub inna praca zarobkowa	1340	x	599	x	43	x	149	x	157	x	78	x	69	x	245	x
miejsca aktywizacji zawodowej	364	x	191	x	25	x	34	x	51	x	12	x	24	x	27	x
7. Podjęcia pracy w okresie	2234	1119	632	330	294	143	309	160	269	130	224	106	280	149	226	101
w tym pracy subsydiowanej	694	293	199	88	82	30	112	47	74	29	69	27	72	33	86	39
8. Rozpoczęcia staży	245	175	75	56	44	35	31	27	32	22	19	10	30	16	14	9
9. Rozpoczęcia szkoleń	47	14	13	7	5	0	8	3	7	1	2	1	10	1	2	1

Tabela 46.
Bilans bezrobotnych

	Wyszczególnienie	Gminy						
		PUP	Cekcyn	Gostycyn	Kęsowo	Lubiewo	Śliwice	Tuchola
1.	Liczba bezrobotnych na koniec 2016 r.	2703	388	307	257	266	280	1205
2.	Bezrobotni zarejestrowani w 2017r.	3225	412	391	289	396	335	1402
	z tego:							
	- po raz pierwszy	515	76	53	43	77	66	200
	- po raz kolejny	2710	336	338	246	319	269	1202
	- zwolnieni z przyczyn zakładu pracy	81	6	10	5	9	14	37
	- poprzednio pracujący	2774	355	328	249	340	294	1208
	- niepełnosprawni	227	32	23	14	17	24	117
3.	Wyłączeni z ewidencji w 2017 r.	3661	486	444	336	418	378	1599
	z tego:							
	- podjęcia pracy, w tym:	2234	309	269	224	280	226	926
	∞ praca niesubsydiowana	1540	197	195	155	208	140	645
	∞ praca subsydiowana, w tym:	694	112	74	69	72	86	281
	• roboty publiczne	179	32	21	23	26	16	61
	• prace interwencyjne	97	15	7	9	7	9	50
	• jednorazowe środki na podjęcie dział. gosp.	72	14	6	6	4	13	29
	• ref. kosztów zatrudnienia bezrobotnego	105	13	14	7	15	20	36
	• podjęcia pracy w ramach bonu na zasiedlenie	20	3	1	1	3	3	9
	• podjęcia pracy w ramach bonu zatrudnieniowego	18	1	6	0	1	1	9
	• dofinansowanie wynagrodzenia za zatrudnienie bezrobotnego powyżej 50 roku życia	11	2	2	1	0	0	6

	• inne*	192	32	17	22	16	24	81
	- rozpoczęcia szkolenia lub stażu	292	39	39	21	40	16	137
	- prace społecznie użyteczne	67	11	27	5	5	9	10
	- niepotwierdzenie gotowości do podjęcia pracy	457	59	55	47	41	60	195
	- dobrowolnej rezygnacji	283	38	25	21	27	27	145
	- podjęcia nauki	4	0	2	0	0	0	2
	- osiągnięcia wieku emerytalnego	45	6	3	5	3	5	23
	- nabycia praw emerytalnych i rentowych	16	4	1	1	3	3	4
	- nabycia prawa do świadczenia przedemerytalnego	40	7	3	2	4	8	16
	- inne	169	12	16	10	8	20	103
4.	Liczba bezrobotnych na koniec 2017 r.	2267	314	255	211	245	237	1005

* w pozycji tej ujmowane są podjęcia działalności gospodarczej ze środków PFRON i refundacje części kosztów poniesionych na wynagrodzenia, nagrody i składki na ubezpieczenia społeczne skierowanych bezrobotnych do 30 roku życia wraz z wakacjami na zwolnionych stanowiskach pracy

Tabela 47.
Bezrobotni zaktywizowani w 2017 roku

Wyszczególnienie	PUP Tuchola		Cekecyn		Gostycyn		Kęsowo		Lubiewo		Śliwice		Tuchola	
	Ogółem	Kobiety	Ogółem	Kobiety	Ogółem	Kobiety	Ogółem	Kobiety	Ogółem	Kobiety	Ogółem	Kobiety	Ogółem	Kobiety
Zgłoszone wolne miejsca pracy i aktywizacji zawodowej	1704		183		208		90		93		272		858	
Podjęcia pracy ogółem:	2234	1119	309	160	269	130	224	106	280	149	226	101	926	473
- prace niesubsydiowane	1540	826	197	113	195	101	155	79	208	116	140	62	645	355

- praca subsydiowana:	694	293	112	47	74	29	69	27	72	33	86	39	281	118
• prace interwencyjne	97	48	15	9	7	5	9	4	7	4	9	3	50	23
• roboty publiczne	179	79	32	8	21	13	23	9	26	9	16	11	61	29
• jednorazowe środki na podjęcie dział. gosp.	72	19	14	5	6	2	6	1	4	0	13	2	29	9
• ref. kosztów utworzenia m-ca pracy	105	44	13	7	14	3	7	2	15	6	20	9	36	17
• podjęcia pracy w ramach bonu na zasiedlenie	20	8	3	2	1	0	1	1	3	2	3	1	9	2
• podjęcia pracy w ramach bonu zatrudnieniowego	18	8	1	1	6	1	0	0	1	1	1	0	9	5
• dofinansowanie wynagrodzenia za zatrudnienie bezrobotnego powyżej 50 roku życia	11	1	2	0	2	0	1	1	0	0	0	0	6	0
• inne	192	86	32	15	17	5	22	9	16	11	24	13	81	33
Staże	245	175	31	27	32	22	19	10	30	16	14	9	119	91
Szkolenia	47	14	8	3	7	1	2	1	10	1	2	1	18	7
Prace społecznie użyteczne	67	47	11	10	27	16	5	4	5	5	9	6	10	6
Dodatki aktywizacyjne	170	99	28	21	16	8	9	4	21	10	10	7	86	49

