



**POWIATOWY URZĄD PRACY
W TUCHOLI**

**Informacja o pracy
Powiatowego Urzędu Pracy w Tucholi
w roku 2010**

Tuchola, luty 2011

1. Rynek pracy

Według danych Wojewódzkiego Urzędu Statystycznego w Bydgoszczy, w końcu września 2010r. w rejestrze Regon w powiecie tucholskim zarejestrowanych było 3.328 podmiotów gospodarczych, w tym 2.569 prowadzonych przez osoby fizyczne.

Osoby fizyczne prowadziły działalność gospodarczą najczęściej w sekcji: handel; naprawa pojazdów samochodowych– 668; budownictwo – 489; transport, gospodarka magazynowa i łączność – 162; działalność profesjonalna, naukowa i techniczna-155; zakwaterowanie i gastronomia-80; działalność finansowa i ubezpieczeniowa-72; administrowanie i działalność wspierająca -54; informacja i komunikacja-39; działalność związana z kulturą, rozrywką i rekreacją- 28; obsługa rynku nieruchomości – 8.

Podmioty gospodarki narodowej zarejestrowane w rejestrze REGON w powiecie tucholskim w dniu 30.09.2010 r. (bez osób prowadzących indywidualne gospodarstwa w rolnictwie)

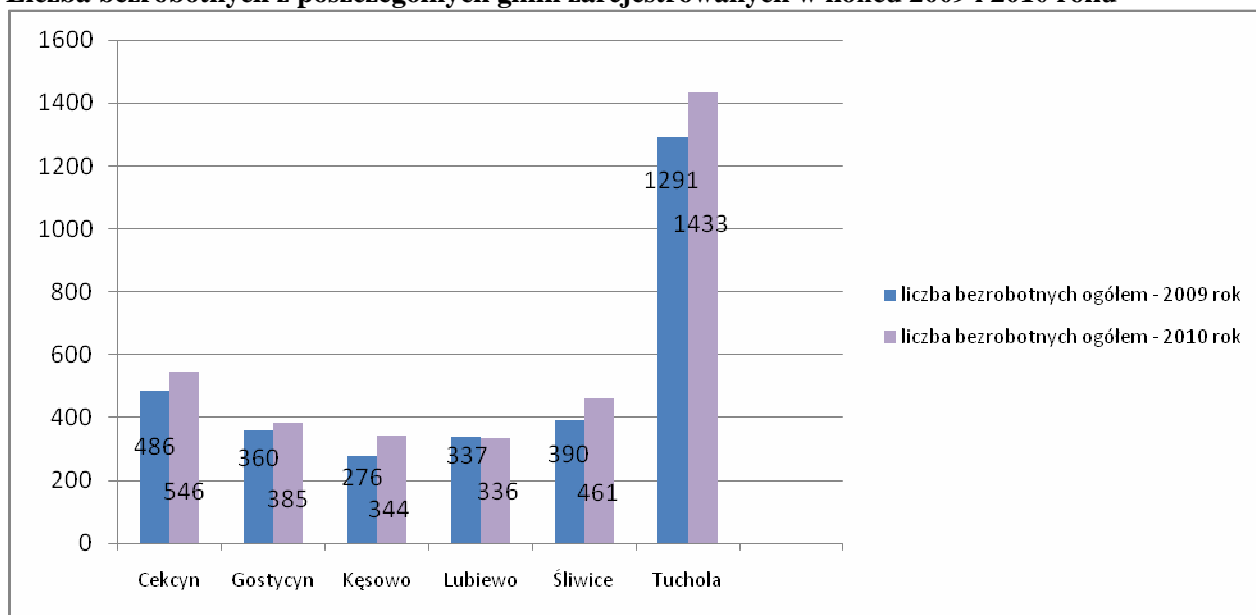
Podmioty:	w tym m.in.:					
Liczba podmiotów ogółem	spółki handlowe		spółki cywilne	spółdzielnie	Przedsiębiorstwa państwowe	osoby fizyczne
	ogółem	w tym z udziałem kapitału zagranicznego				
3.327	113	27	137	27	-	2.569

Źródło: Biuletyn Statystyczny Wojewódzkiego Urzędu Statystycznego w Bydgoszczy.

2. Poziom i stopa bezrobocia

W końcu grudnia 2010r. zarejestrowanych było 3.505 bezrobotnych tj. o 11,6% więcej niż w grudniu 2009r. (o 365 osób). Wzrost liczby bezrobotnych odnotowano w prawie wszystkich gminach - największy w gminie Kęsowo o 24,6% oraz w gminie Śliwice o 18,2 % . Jedynie w gminie Lubiewo liczba bezrobotnych zmniejszyła się o jedną osobę.

Liczba bezrobotnych z poszczególnych gmin zarejestrowanych w końcu 2009 i 2010 roku



Źródło: Opracowanie własne na podstawie formularza nr 1 do sprawozdania MPiPS-01

W styczniu 2010 r. liczba osób bezrobotnych –w stosunku do grudnia 2009- wzrosła o 379 osób (12,1%). Liczba bezrobotnych wzrastała do marca 2010 r. Od kwietnia 2010 r. do sierpnia 2010 r. obserwowaliśmy systematyczny spadek liczby bezrobotnych. We wrześniu 2010 r. liczba bezrobotnych wzrosła o 131 osób (4,2%). Wzrost liczby bezrobotnych następował aż do grudnia 2010 r. Spadek liczby bezrobotnych następował, podobnie jak w latach ubiegłych, w okresie wiosenno-letnim. Efekt ten jest skutkiem podejmowania przez osoby bezrobotne, w tym czasie, prac sezonowych.

Liczba bezrobotnych według podziału na gminy i poszczególne miesiące w 2010 r.

wyszczególnienie	Liczba bezrobotnych						
	ogółem	Tuchola	Cekcyn	Gostycyn	Kęsowo	Lubiewo	Śliwice
Grudzień 2009	3.140	1.291	486	360	276	337	390
Styczeń 2010	3.519	1.471	513	409	326	370	430
Luty 2010	3.555	1.490	533	394	339	381	418
Marzec 2010	3.585	1.495	519	411	352	372	436
Kwiecień 2010	3.384	1.431	469	402	323	330	429
Maj 2010	3.228	1.344	465	391	299	307	422
Czerwiec 2010	3.157	1.298	448	391	309	297	414
Lipiec 2010	3.156	1.290	458	375	315	300	418
Sierpień 2010	3.086	1.244	451	368	313	301	409
Wrzesień 2010	3.217	1.290	494	381	324	303	425
Październik 2010	3.268	1.315	515	377	319	304	438
Listopad 2010	3.300	1.335	518	371	324	314	438
Grudzień 2010	3505	1.433	546	385	344	336	461
Wzrost/spadek XII.2009 do XII 2010	365	215	60	25	68	-1	71

Źródło: Opracowanie własne na podstawie formularza nr 1 do sprawozdania MPiPS-01

Stopa bezrobocia liczona w stosunku do liczby ludności aktywnej zawodowo

wyniosła w grudniu 2010r. 19,6% (w województwie kujawsko-pomorskim – 16,6%, w kraju – 12,3%). Stopa bezrobocia w powiecie tucholskim w stosunku do grudnia 2009r. zwiększyła się o 1,6 pkt procentowego, w województwie kujawsko-pomorskim o 0,8 , w kraju również o 0,4 pkt procentowego.

2.1. Zmiany w poziomie bezrobocia.

W 2010r. zarejestrowało się 4.944 nowych bezrobotnych (wobec 5.238 w 2009r). Spośród ogólnej liczby zarejestrowanych bezrobotnych:

- 3.818 osób (77,2%) - to osoby poprzednio pracujące (w 2009r. było to odpowiednio 3.973 i 75,8%),
- 4.056 osoby (82,0%) – to osoby rejestrujące się po raz kolejny (w 2009r. było to odpowiednio 4.323 i 82,5%).

W 2010r. z ewidencji bezrobotnych wyłączono 4.579 osób (w 2009r. – 4.772).

Przyczyny wyłączeń to:

- podjęcia pracy - dotyczyły 2.143 osób i stanowiły 46,8 % ogółu wyłączeń (w 2009r. było to odpowiednio: 2.020 osób i 42,3%).

Zatrudnienie bez udziału środków FP podjęło 1.590 osób (o 8 osób więcej niż w 2009r), natomiast zatrudnienie subsydiowane , które częściowo lub w całości finansowane jest środkami Funduszu Pracy, podjęło 553 osoby (o 115 osób więcej niż w 2009r.), w tym: -prace interwencyjne podjęło 95 osób (w 2009r. 95 osób), a roboty publiczne 131 osób (w roku ubiegłym 143). W 2010r. 102 bezrobotnych zostało wyłączonych z ewidencji z powodu otrzymania jednorazowych środków na podjęcie działalności gospodarczej (w 2009r. – 88), a 127 osób podjęło pracę dzięki refundacji pracodawcom kosztów wyposażenia stanowiska pracy (w 2009r. – 95 osoby). Z innej formy zatrudnienia subsydiowanego skorzystało 98 osób (w 2009-17 osób). Do innej formy zatrudnienia subsydiowanego zalicza się pracę w zakładach pracy chronionej, na miejscach pracy finansowanych ze środków PFRON oraz ze środków PFRON na podjęcie działalności gospodarczej .

-niepotwierdzenie gotowości do podjęcia pracy- wyłączono 1.390 osób co stanowiło 30,4% (w 2009r. odpowiednio 1.428 osób i 29,9%) wszystkich wyłączeń;

- rozpoczęcie szkolenia, stażu i prac społecznie użytecznych dotyczyło 600 osób (w 2009r. - 816) i stanowiło 13,1% (w 2009r. – 17,1%) wszystkich wyłączeń;

- odmowa bez uzasadnionej przyczyny przyjęcia propozycji odpowiedniej pracy lub innej formy pomocy– 54 osoby tj. 1,2 % (w 2009- 136 osób tj. 2,8 %) ogółu wyłączeń.

- innych (dobrowolna rezygnacja, podjęcie nauki, nabycie prawa do emerytury lub renty, prawa do świadczenia przedemerytalnego ,zmiana miejsca zamieszkania, ukończenia 60/65 lat,) objęło 245 osób tj. 5,4% (w 2009r. – 372 osoby tj. 7,8%) ogółu wyłączeń.

W 2010 roku podjęcie pracy za granicą zgłosiły 122 osoby. Zgłoszenia te dotyczyły zatrudnienia w następujących krajach: Niemcy-68 osób, Holandia-20 osób, Wielka Brytania-14 osób, Francja-6 osób, Norwegia-5 osób, po 2 osoby Belgia, Szwecja i Dania, po 1 osobie Finlandia, Hiszpania i Irlandia.

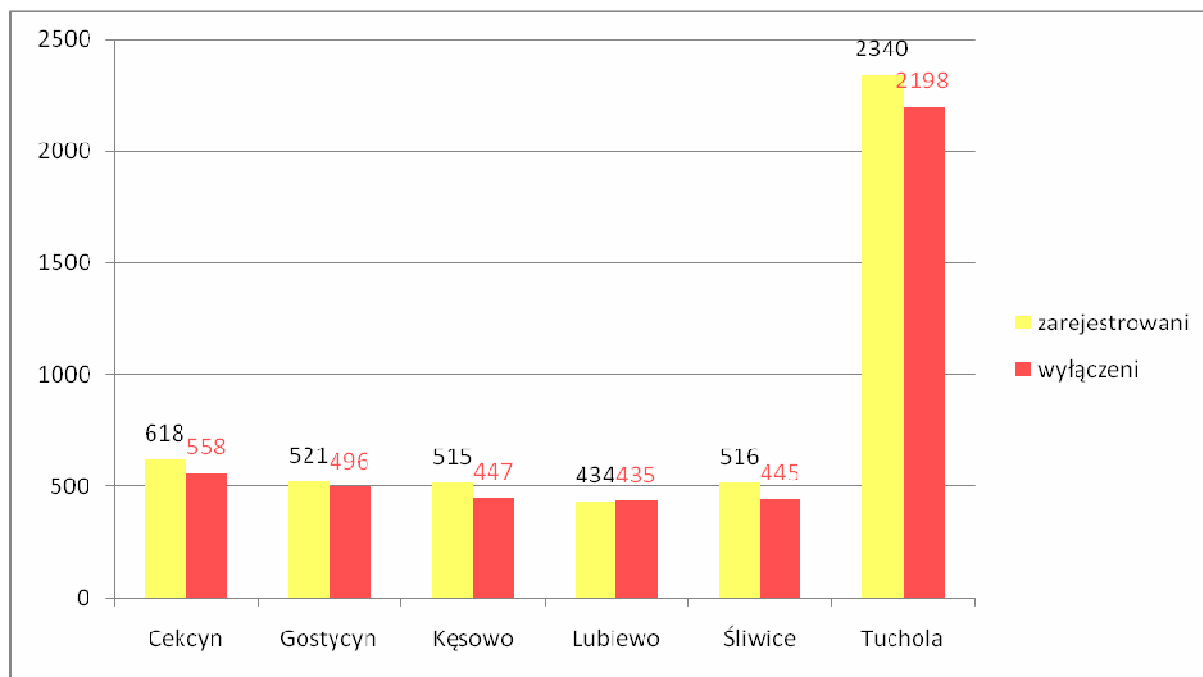
Dane te nie są pełne, gdyż nie wszyscy zgłaszają podjęcie pracy, niektóre osoby zgłaszają wyjazd na okres dłuższy niż 10 dni i z tego powodu tracą status osoby

bezrobotnej; są również osoby, które nie zgłaszają podjęcia pracy, bądź wyjazdu i tracą status bezrobotnego z powodu nieusprawiedliwionego niestawienia się w wyznaczonym terminie w urzędzie pracy.

W 2010 roku zarejestrowało się 85 osób po okresie zatrudnienia poza granicami Polski (w 2009-106).

W roku 2010 żaden zakład pracy nie zgłosił do tut. Urzędu Pracy zamiaru zwolnień grupowych pracowników .

Liczba bezrobotnych nowozarejestrowanych i wyłączonych z ewidencji PUP Tuchola w okresie 01-12.2010 roku .



Źródło : Obliczenia własne na podstawie sprawozdania o rynku pracy MPiPS-01

3.Struktura zarejestrowanych bezrobotnych

3.1. Bezrobotne kobiety

W końcu grudnia 2010r. zarejestrowanych było 1.956 kobiet, które stanowiły 55,8 % ogółu bezrobotnych. W odniesieniu do końca grudnia 2009r. liczba kobiet zwiększyła się o 241 osób. Procentowy udział kobiet w ogóle bezrobotnych jest zbliżony do roku ubiegłego, bowiem w 2009 roku kobiety stanowiły 54,6% ogółu bezrobotnych. Udział kobiet wśród bezrobotnych w poszczególnych gminach wynosi od 53,6% w gminie Śliwice do 58,4% w gminie Kęsowo.

Sytuacja kobiet na rynku pracy nadal jest trudniejsza niż mężczyzn. Według stanu z dnia 31.12.2010 r. ogólna liczba bezrobotnych pozostających bez pracy dłużej niż 12 miesięcy wynosi 936 osób – z czego kobiety stanowią 67,5% . Prawo do zasiłku posiadało jedynie 18,4 % kobiet, wśród mężczyzn wskaźnik ten wynosił 26,5%.

W 2010r. pracę podjęło 990 kobiet, co stanowiło 46,2% (w 2009r. – 890 osób i

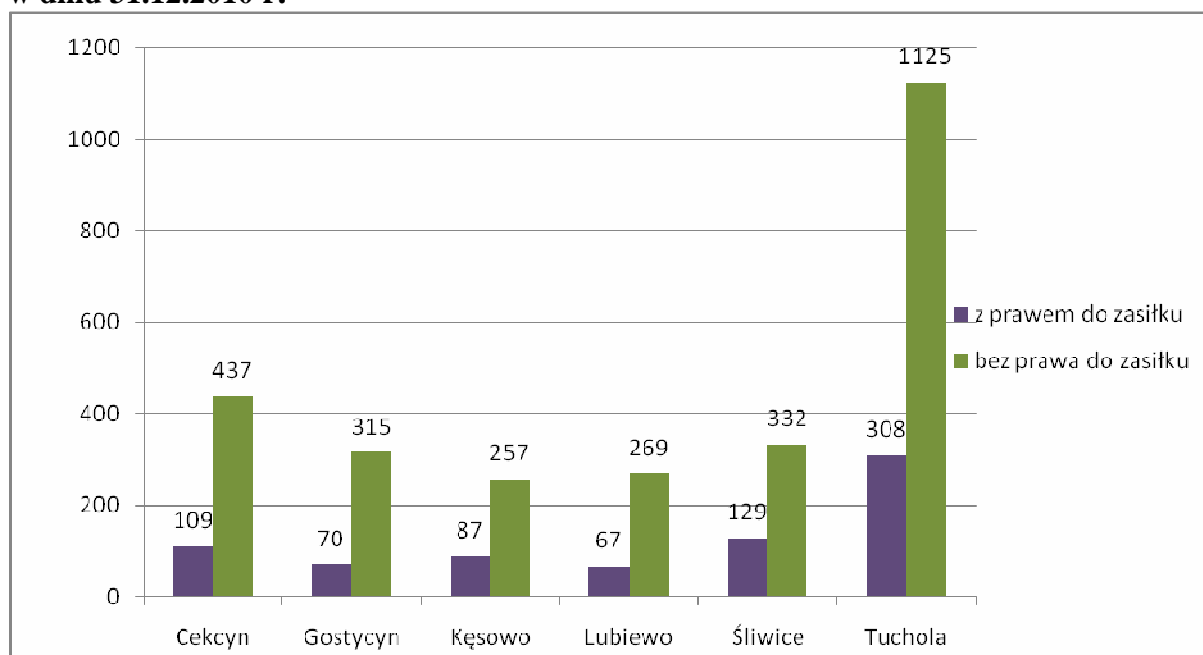
44,1%) wszystkich bezrobotnych podejmujących pracę. W stosunku do 2009r. nastąpił wzrost liczby kobiet podejmujących pracę o 100 osób.

Szkolenia rozpoczęło 40 kobiet – 36,4% wszystkich podejmujących szkolenia (w roku ubiegłym odpowiednio 53 i 25,7%), staże 209 kobiet – 63,7% wszystkich podejmujących staże (w roku ubiegłym odpowiednio 322 i 71,1%), prace społecznie użyteczne 126 kobiet – 77,8% wszystkich podejmujących (w roku ubiegłym odpowiednio 130 i 82,8%).

3.2 Bezrobotni z prawem do zasiłku

Prawo do pobierania zasiłku w końcu grudnia 2010r. posiadało 770 osób, co stanowiło 22,0% ogółu bezrobotnych (w końcu 2009r. - 812 osób, tj. 25,9% ogółu). Udział osób uprawnionych do zasiłku w ogólnej liczbie bezrobotnych z prawem do zasiłku wahał się od 18,2% w gminie Gostycyn do 28,0% w gminie Śliwice. Zasiłek pobierało 18,4% bezrobotnych kobiet i 26,5% bezrobotnych mężczyzn.

Liczba bezrobotnych z prawem do zasiłku z uwzględnieniem podziału na gminy – stan w dniu 31.12.2010 r.



Źródło: Obliczenia własne na podstawie sprawozdania o rynku pracy MPiPS-01

3.3 Bezrobotni w szczególnej sytuacji na rynku pracy

3.3.1 Bezrobotni do 25 roku życia

W końcu grudnia 2010r. zarejestrowanych było 1091 bezrobotnych do 25 roku życia, stanowili oni 31,1% ogółu bezrobotnych (w 2009r. odpowiednio 955 osób i 30,4%). Większość bezrobotnych do 25 roku życia to kobiety – 56,7%. Spośród bezrobotnych do 25 roku życia aż 57 % - 622 osoby nie miały żadnego doświadczenia zawodowego. Prawo do zasiłku dla osób bezrobotnych posiadało 10,4 % bezrobotnych. Najliczniejszą grupę pod względem poziomu wykształcenia stanowiły

osoby z wykształceniem zasadniczym zawodowym – 30,1%, oraz osoby, które ukończyły szkoły policealne i średnie zawodowe – 25,8% . Osoby zarejestrowane powyżej 12 m-cy stanowiły 19,8% populacji bezrobotnych do 25 roku życia.

Wśród bezrobotnych do 25 roku życia pracę podjęło 665 osób, co stanowiło 31,0% wszystkich podjęć pracy (w 2009r. odpowiednio 644 osób i 31,9%), szkolenia zawodowe rozpoczęło 40 osób, co stanowiło 36,4% wszystkich rozpoczynających szkolenia zawodowe (w 2009r. odpowiednio 69 osób i 31,9%), staże zawodowe 216 osób tj. 65,9% wszystkich podjęć staży (w 2009r. odpowiednio 282 osoby i 62,3 %), prace społecznie użyteczne – 22 osoby tj.13,6% (w 2009r. odpowiednio 18 i 11,5%).

3.3.2 Bezrobotni powyżej 50 roku życia

Według stanu z dnia 31 grudnia 2010r. zarejestrowanych pozostawało 477 osób bezrobotnych powyżej 50 roku życia, którzy stanowili 13,6% ogółu bezrobotnych (w 2009r. było to odpowiednio 405 osób i 14,6%). Wśród tej grupy osób przeważają mężczyźni, stanowiący 63,3% tej populacji (przed rokiem większość bezrobotnych powyżej 50 roku życia również stanowili mężczyźni – 64,7%).

Wśród bezrobotnych powyżej 50 roku życia pracę podjęły 252 osoby, co stanowiło 11,8% wszystkich podjęć pracy (w 2009r. było to odpowiednio: 238 osób i 11,8%), szkolenia podjęło 17 osób, co stanowiło 15,5% wszystkich podjęć szkoleń (w 2009r. było to odpowiednio: 7 osób i 15,5%), prace społecznie użyteczne 28 osób, co stanowiło 17,3 % wszystkich podejmujących prace społecznie użyteczne (w 2009r. było to odpowiednio 26 osób i 16,6%).

3.3.3 Długotrwale bezrobotni

Według stanu z dnia 31 grudnia 2010r. zarejestrowanych było 1.630 osób długotrwale bezrobotnych, którzy stanowili 46,5% ogółu bezrobotnych (w 2009r. było to odpowiednio: 1.340 osób i 42,7%).

Większość długotrwale bezrobotnych to kobiety – 63,7%, osoby do 34 roku życia (53,7,%), o bardzo krótkim stażu pracy (37,7 % nie pracowało dłużej niż 5 lat) lub bez stażu pracy (20,8%) , legitymujące się wykształceniem zasadniczym zawodowym – 38,3% oraz wykształceniem gimnazjalnym i niższym– 31,2% . Pracę w 2010r. podjęło 718 osób długotrwale bezrobotnych, co stanowiło 33,5% wszystkich podjęć pracy (w 2009r. było to odpowiednio: 567 osób i 28,1%), szkolenia rozpoczęło 51 osób, tj. 46,4% ogółu (w 2009r. było to odpowiednio 57 osób i 27,7%), staże – 109 osób, tj. 33,2% ogółu (w 2009r. odpowiednio: 154 osoby i 34,0%), prace społecznie użyteczne – 130 osób tj. 80,2% ogółu (w 2009r. było to odpowiednio 118 osób i 75,1%) .

3.3.4 Bezrobotni bez kwalifikacji zawodowych

Bezrobotni bez kwalifikacji to osoby nie posiadające kwalifikacji do wykonywania jakiegokolwiek zawodu poświadczonego dyplomem, świadectwem, zaświadczeniem instytucji szkoleniowej lub innym dokumentem uprawniającym do wykonywania zawodu.

Według stanu z dnia 31 grudnia 2010r. zarejestrowanych pozostawało 769 bezrobotnych bez kwalifikacji, którzy stanowili 21,9% ogółu bezrobotnych (w 2009r.

było to odpowiednio: 720 osób i 22,9%).

Większość bezrobotnych bez kwalifikacji zawodowych to kobiety – 57,7%, osoby młode (60,9% nie ukończyło 34 roku życia), o bardzo krótkim stażu pracy (37,1% nie pracowało dłużej niż 5 lat) lub bez stażu – 34,3% . Pracę w 2010r. podjęło 341 osób bezrobotnych bez kwalifikacji zawodowych, co stanowiło 15,9% wszystkich podjęć pracy (w 2009r. było to odpowiednio: 351 osób i 17,4%), staże rozpoczęło 70 osób tj. 21,3% ogółu (w 2009r. było to odpowiednio 125 osób i 27,6%), prace społecznie użyteczne 43 osoby tj. 26,5% ogółu (w 2009r. było to odpowiednio: 59 osób i 37,6%) .

3.3.5 Bezrobotni samotnie wychowujący co najmniej jedno dziecko do 18 roku życia.

Według stanu z dnia 31 grudnia 2010r. zarejestrowanych pozostawało 312 bezrobotnych samotnie wychowujących co najmniej jedno dziecko do 18 roku życia, którzy stanowili 8,9% ogółu bezrobotnych (w roku ubiegłym 227 osób- 7,2%). Większość bezrobotnych samotnie wychowujących jedno dziecko do 18 roku życia to kobiety – 82,7%, a prawo do zasiłku dla bezrobotnych posiadało 56 osób z tej kategorii, tj. 17,9 % populacji.

Bezrobotni samotnie wychowujący dziecko do 18 roku życia to najczęściej osoby młode (68,6% nie ukończyło 34 roku życia), z krótkim stażem pracy - do 5 lat – 44,6%, legitymujące się wykształceniem gimnazjalnym i niższym – 41,3% oraz zasadniczym zawodowym – 36,9% oraz pozostające bez pracy powyżej 12 miesięcy – 32,4%.

Pracę w 2010r. z tej grupy podjęło 114 osób, co stanowiło 5,3% wszystkich podjęć pracy .

3.3.6 Bezrobotni niepełnosprawni

Według stanu z dnia 31 grudnia 2010r. zarejestrowanych pozostawało 285 bezrobotnych niepełnosprawnych, którzy stanowili 8,1% ogółu bezrobotnych (w 2009r. odpowiednio: 231 osób i 7,3%).

Pracę w 2010r. podjęło 231 osób niepełnosprawnych, co stanowiło 10,8 % wszystkich podjęć pracy (w 2009r. było to odpowiednio: 186 osób i 9,2%), szkolenia podjęło 8 osób tj. 7,3% ogółu (w ubiegłym roku 11 osób i 5,3%), staże 41 osób, tj.12,5% ogółu (w roku poprzednim 35 osób tj. 7,6% ogółu).

Poza niepełnosprawnymi bezrobotnymi w rejestrze znajduje się również 39 osób niepełnosprawnych poszukujących pracy nie pozostających w zatrudnieniu (nie mają oni statusu osoby bezrobotnej).

Spośród niepełnosprawnych poszukujących pracy, pracę podjęła tylko 1 osoba, żadna z osób niepełnosprawnych poszukujących pracy nie rozpoczęła szkolenia ani stażu.

W 2010 roku niepełnosprawni bezrobotni mężczyźni stanowili 54,0% ogółu zarejestrowanych osób niepełnosprawnych (kobiety zaś- 46,0 %) , wśród osób niepełnosprawnych poszukujących pracy również dominują mężczyźni. Najczęściej to osoby w wieku od 45 do 54 lat – 36,1 % , z lekkim stopniem niepełnosprawności (65,3%) - w przypadku osób bezrobotnych, a umiarkowanym w przypadku osób poszukujących pracy, z wykształceniem zasadniczym zawodowym oraz podstawowym.

W 2010r. ze środków PFRON utworzono w 2 zakładach 3 miejsca pracy dla

osób niepełnosprawnych. Na ten cel wydatkowano środki w kwocie 90.000zł.

W 2010r. ze środków PFRON udzielono 3 osobom bezrobotnym niepełnosprawnym jednorazowe środki na podjęcie działalności gospodarczej : w zakresie usług ubezpieczeniowo-finansowych; pozyskiwania drewna oraz montaż i konserwacja wind; handlu artykułami przemysłowymi . Na ten cel wydatkowano środki w kwocie 79.800,00zł. Ponadto 1 osobie bezrobotnej niepełnosprawnej udzielono ze środków Funduszu Pracy jednorazowe środki na podjęcie działalności gospodarczej .

Cechy społeczno – demograficzne osób niepełnosprawnych bezrobotnych i poszukujących pracy według stopnia niepełnosprawności, wykształcenia, stażu pracy, czasu pozostawania bez pracy – stan w dniu 31.12.2010r.

Wyszczególnienie	Bezrobotni niepełnosprawni		Poszukujący pracy niepełnosprawni	
	Ogółem	% w ogółem	Ogółem	% w ogółem
Ogółem	285	100	39	100
kobiety	131	46,0	18	46,2
Stopień niepełnosprawności				
Znaczny	3	1,0	6	15,4
Umiarkowany	96	33,7	28	71,8
Lekki	186	65,3	5	12,8
wykształcenie				
Wyższe	5	1,8	1	2,6
Policealne i średnie zawodowe	53	18,6	7	17,9
Średnie ogólnokształcące	10	3,5	4	10,3
Zasadnicze zawodowe	121	42,5	15	38,5
Gimnazjalne	8	2,8	0	0,0
Podstawowe	88	31,0	12	30,8
wiek				
18-24	33	11,6	5	12,8
25-34	45	15,8	7	17,9
35-44	46	16,1	9	23,1
45-54	103	36,1	8	20,5
55-64	58	20,4	10	25,6
staż pracy				
Do 1 roku	21	7,4	7	17,9
1-5 lat	47	16,5	4	10,3
5-10 lat	47	16,5	1	2,6
10-20 lat	67	23,5	10	25,6
20 lat i więcej	81	28,4	5	12,8
Bez stażu	22	7,7	12	30,8
czas pozostawania bez pracy				
Do 3 miesięcy	96	33,7	5	12,8
3-6 miesięcy	47	16,5	3	7,7
6-12 miesięcy	56	19,6	7	17,9
Powyżej 12 miesięcy	86	30,2	24	61,5
Rodzaj niepełnosprawności				
Upośledzenie umysłowe	10	3,5	2	5,1

Wyszczególnienie	Bezrobotni niepełnosprawni		Poszukujący pracy niepełnosprawni	
	Ogółem	% w ogółem	Ogółem	% w ogółem
Choroby psychiczne	26	9,1	2	5,1
Zaburzenia głosu, mowy i choroby słuchu	16	5,6	2	5,1
Choroby narządu wzroku	32	11,2	8	20,5
Upośledzenia narządu ruchu	102	35,8	5	12,8
Epilepsja	15	5,3	4	10,3
Choroby układu oddechowego i układu krążenia	19	6,7	3	7,7
Choroby układu pokarmowego	3	1,1	0	0,0
Choroby układu moczowo-płciowego	2	0,7	0	0,0
Choroby neurologiczne	27	9,5	6	15,4
Inne	27	9,5	3	7,7
Nieustalone	7	2,5	4	10,3

Źródło: Opracowanie własne na podstawie sprawozdania MPiPS-07 o osobach niepełnosprawnych bezrobotnych i poszukujących pracy nie pozostających w zatrudnieniu.

3.3.6 Bezrobotni bez doświadczenia zawodowego

W 2010 roku w ewidencji osób bezrobotnych były 923 osoby bez doświadczenia zawodowego, analogicznie w roku 2009 – 855. Pojęcie bezrobotnego bez doświadczenia zawodowego oznacza bezrobotnego, który nie wykonywał zatrudnienia, innej pracy zarobkowej lub nie prowadził działalności gospodarczej przez okres co najmniej 6 miesięcy.

Wśród tej kategorii bezrobotnych najwięcej osób posiadało wykształcenie policealne i średnie zawodowe – 29,7% oraz gimnazjalne i niższe – 29,6%.

Bezrobotni bez doświadczenia zawodowego to przede wszystkim osoby młode w wieku 18-24 lata – 67,4%. Kobiety stanowiły 69,4% bezrobotnych bez doświadczenia zawodowego. Pracę podjęły 473 osoby, co stanowiło 22,1% wszystkich osób podejmujących pracę.

3.3.7 Bezrobotni bez wykształcenia średniego.

Bezrobotni bez wykształcenia średniego stanowią jedną z najliczniejszych grup bezrobotnych, w końcu 2010 roku zarejestrowanych było 2.308 osób z tej kategorii, stanowili oni 65,8% – (w 2009 -2.068 osób i 65,8%) ogółu bezrobotnych. Spośród tej kategorii 48,7% to kobiety. Osoby z wykształceniem zasadniczym zawodowym stanowiły 57% - 1315 osób - tej populacji, natomiast osoby z wykształceniem gimnazjalnym i niższym 43% - 993 osoby. Najwięcej bezrobotnych z tej grupy stanowiły osoby młode (wiek 18-34 lat) - 1152 osób i 49,9%, z krótkim stażem pracy (do 5 lat) 821 osób i 35,6% oraz pozostające bez pracy w okresie 6-12 miesięcy: 538 osób i 23,3%.

3.3.8 Bezrobotni, którzy po odbyciu kary pozbawienia wolności nie podjęli zatrudnienia

Według stanu na 31.12.2010r. zarejestrowanych było 15 osób bezrobotnych, które po odbyciu kary pozbawienia wolności nie podjęły zatrudnienia (w 2009- 17 osób). Wszystkie osoby z tej grupy to mężczyźni, głównie w wieku 25-34 (6 osób) oraz 35-44 lat (6 osób) z wykształceniem gimnazjalnym i niższym – 10 osób i 66,7% oraz zasadniczym zawodowym 5 osób -33,3%, ze stażem pracy do lat 5 - 10 osób i 66,7%. Tylko jedna osoba z tej populacji posiadała prawo do zasiłku dla bezrobotnych.

Pracę w 2010r. podjęło 5 bezrobotnych z tej kategorii – w 2009- 4 osoby.

3.3.9 Osoby do 12 miesięcy od dnia ukończenia nauki

W końcu grudnia 2010 roku w tut. Urzędzie Pracy zarejestrowanych było 300 bezrobotnych do 12 miesięcy od dnia ukończenia nauki (w 2009 r. 262 osoby), w tym 171 kobiet. Osoby z tej grupy stanowiły 8,6 % ogółu bezrobotnych . W porównaniu do roku ubiegłego liczba bezrobotnych z tej kategorii wzrosła o 38 osób, a więc o 14,5%. Większość bezrobotnych do 12 miesięcy od dnia ukończenia nauki stanowią kobiety (57,0%). W 2010 roku 191 osób podjęło pracę (w 2009 roku 170 osób).

3.3.10 Kobiety, które nie podjęły zatrudnienia po urodzeniu dziecka

Według stanu z dnia 31.12.2010 roku zarejestrowanych było 399 kobiet (w 2009 - 344) , które nie podjęły zatrudnienia po urodzeniu dziecka. Stanowiły one 11,4 % ogółu zarejestrowanych bezrobotnych oraz 20,4 % ogółu zarejestrowanych kobiet. Prawo do zasiłku posiadało 7 kobiet. Pracę podjęły 64 kobiety .

3.4 Bezrobotni wg rodzaju działalności ostatniego miejsca pracy

W 2010r. zarejestrowano 4.944 bezrobotnych, w tym 3.818 osób poprzednio pracujących (w roku ubiegłym było to odpowiednio 5.238 i 3.973). Biorąc pod uwagę rodzaj działalności ostatniego pracodawcy według Polskiej Klasyfikacji Działalności należy stwierdzić, że najczęściej rejestrowani bezrobotni pracowali w:

- przetwórstwie przemysłowym –1.287 osób tj. 33,7% zarejestrowanych poprzednio pracujących;
- handlu hurtowym i detalicznym, naprawach pojazdów samochodowych , wyłączając motocykle – 702 osoby, tj. 18,4% zarejestrowanych poprzednio pracujących
- budownictwie – 402 osób tj. 12,6% poprzednio pracujących ,
- administracji publicznej i obronie narodowej , obowiązkowych ubezpieczeniach społecznych– 331 osób tj. 8,7% poprzednio pracujących ,
- pozostałej działalności usługowej – 248 osób tj. 6,5 % poprzednio pracujących,
- rolnictwie, łowiectwie , leśnictwie i rybactwie– 208 osób tj. 5,4% poprzednio

pracujących ,

- działalności związanej z zakwaterowaniem i usługami gastronomicznymi – 127 osób tj. 3,3 %.

W 2010 roku nastąpił spadek napływu osób bezrobotnych - o 294 osoby w stosunku do roku 2009.

3.5 Bezrobotni według zawodów i specjalności

W końcu 2010r. zarejestrowanych było 3.002 bezrobotnych posiadających zawód. Stanowili oni 85,6% ogółu bezrobotnych. Natomiast osoby, które nie legitymowały się żadnym zawodem stanowiły 14,4% ogółu bezrobotnych – zarejestrowane były 503 takie osoby.

Zawody najczęściej występujące wśród bezrobotnych – stan w dniu 31.12. 2010r.

Nazwa zawodu	Osoby	% w ogółem bezrobotnych posiadających zawód
Sprzedawca	445	14,8
Ślusarz	163	5,4
Kucharz, kucharz małej gastronomii	133	4,4
Stolarz	121	4,0
Robotnik gospodarczy	101	3,4
Szwaczka	85	2,8
Mechanik pojazdów samochodowych	82	2,7
Technik ekonomista	72	2,4
Krawiec	72	2,4
Murarz	58	1,9

Źródło: Opracowanie własne na podstawie załącznika 3 do sprawozdania MPiPS-01 Bezrobotni oraz oferty pracy według zawodów i specjalności

W końcu 2010 roku w PUP Tuchola najwięcej bezrobotnych zarejestrowanych było w zawodach sprzedawcy-445 osób , ślusarza-163 osoby , kucharza (kucharza małej gastronomii)- 133 osoby oraz stolarza- 121 osób.

W 2010r. zarejestrowało się 4.944 osób jako osoby bezrobotne. Wśród osób, które rejestrowały się jako bezrobotne – 4070 osób (82,3%) posiadało zawód, bez zawodu zarejestrowano 874 osób (17,7% ogółu rejestrujących się).

Zawody najczęściej występujące wśród bezrobotnych rejestrujących się w 2010r.

Nazwa zawodu	Osoby	% w ogółem bezrobotnych posiadających zawód
Sprzedawca	499	12,3
Ślusarz	231	5,7
Stolarz	175	4,3
Robotnik gospodarczy	126	3,1
Cukiernik	112	2,8
Asystent ekonomiczny	103	2,5
Szwaczka	101	2,5
Robotnik budowlany	83	2,0
Murarz	80	2,0
Mechanik pojazdów samochodowych	73	1,8
Sortowacz materiałów drzewnych	73	1,8

Źródło: Opracowanie własne na podstawie załącznika 3 do sprawozdania MPiPS-01 Bezrobotni oraz oferty pracy według zawodów i specjalności

W 2010 roku najwięcej bezrobotnych rejestrowało się w zawodach sprzedawcy-499 osób, ślusarza-231 osób oraz stolarza 175 osób.

3.6 Osoby bezrobotne według czasu pozostawiania bez pracy, wieku oraz poziomu wykształcenia.

W 2010 roku zarejestrowanych było 3505 bezrobotnych, w tym 1956 kobiet. Najwięcej bezrobotnych pozostawało bez pracy przez okres od 6 do 12 miesięcy -826 osób (23,6% ogółu) oraz od 1 miesiąca do 3 miesięcy -742 osób (21,2%). Biorąc pod uwagę wiek zarejestrowanych bezrobotnych były to przede wszystkim osoby młode do 25 roku życia -1091 osób (31,1 % ogółu) oraz od 25 do 34 roku życia 1004 osoby-28,6 %. Najmniej było osób powyżej 60 roku życia-35 osób (0,1 %) oraz osób w przedziale wiekowym 55-60 lat- 176 osob-5,0 %.

Najwięcej bezrobotnych posiadało wykształcenie zasadnicze zawodowe -1315 osób 37,5% ogółu zarejestrowanych) oraz gimnazjalne lub niższe -993 osoby (28,3%). Najmniej bezrobotnych zarejestrowanych było z wykształceniem wyższym 165 osób-4,7 %.

Bezrobotni według czasu pozostawiania bez pracy, wieku oraz poziomu wykształcenia- stan w dniu 31.12.2010 r.

Wyszczególnienie		Liczba bezrobotnych razem	Liczba bezrobotnych kobiet
Czas pozostawiania	do 1	338	127
	1 – 3	742	356
	3 - 6	663	364
	6 - 12	826	477

Wyszczególnienie		Liczba bezrobotnych razem	Liczba bezrobotnych kobiet
bez pracy w miesiącach	12 - 24	644	418
	pow. 24	292	214
Wiek	18 - 24	1 091	619
	25 - 34	1 004	623
	35 - 44	668	394
	45 - 54	531	261
	55 - 59	176	59
	60 - 64	35	X
Wykształcenie	wyższe	165	114
	policealne i średnie zawodowe	726	492
	średnie ogólnokształcące	306	225
	Zasadnicze zawodowe	1 315	660
	gimnazjalne i poniżej	993	465

Źródło: Opracowanie własne na podstawie załącznika 1 do sprawozdania MPiPS-01 Bezrobotni oraz poszukujący pracy według czasu pozostawania bez pracy, wieku oraz poziomu wykształcenia i stażu pracy.

4. Usługi rynku pracy

4.1 Pośrednictwo pracy

W 2010 roku do PUP Tuchola wpłynęło 1.245 zgłoszeń wolnych miejsc pracy i miejsc aktywizacji zawodowej. Liczba zgłoszonych miejsc pracy zarobkowej wyniosła 719 , natomiast wolnych miejsc aktywizacji zawodowej (staże, przygotowania zawodowe dorosłych, prace społecznie użyteczne) 526.

Wśród zgłoszonych wolnych miejsc pracy oferty pracy subsydiowanej stanowiły 52,7 % - 379 miejsc pracy, natomiast oferty miejsc pracy niesubsydiowanej stanowiły 47,3 % -340 wolnych miejsc pracy.

W stosunku do roku ubiegłego liczba zgłoszonych miejsc pracy i miejsc aktywizacji zawodowej spadła o 218 .

Wolne miejsca pracy oraz miejsca aktywizacji zawodowej najczęściej zgłaszane w PUP Tuchola w 2010r. według zawodów.

Kod zawodu	Nazwa zawodu	Liczba wolnych miejsc				
		Ogółem	Stáže	% w ogółem	Prace społecznie użyteczne	% w ogółem
914103 515303*	Robotnik gospodarczy	288	0	0,0	150	52,1
419101 411004*	Pracownik biurowy (Technik biurowych) prac	154	59	38,3	2	1,3

Kod zawodu	Nazwa zawodu	Liczba wolnych miejsc				
		Ogółem	Staże	% w ogółem	Prace społecznie użyteczne	% w ogółem
522107 522301*	Sprzedawca	55	0	0,0	0	0,0
722204	Ślusarz	32	14	43,8	0	0,0
513102 325905*	Opiekunka dziecięca	29	5	17,2	1	3,4
411101 412001*	Sekretarka	27	17	63,0	0	0,0
512201 512001*	Kucharz	25	9	36,0	0	0,0
512302 513101*	Kelner	18	10	55,6	0	0,0
741105 751201*	Cukiernik	18	12	66,7	0	0,0
931301	Robotnik budowlany	17	1	5,9	0	0,0
913204 941201*	Pomoc kuchenna	17	12	70,6	0	0,0
432103 413103*	Magazynier	17	4	23,5	0	0,0
832301 833203*	Kierowca samochodu ciężarowego	16	0	0,0	0	0,0
932104 932911*	Robotnik pomocniczy w przemyśle przetwórczym	15	0	0,0	0	0,0
741402 751402*	Przetwórcza owoców i warzyw	15	0	0,0	0	0,0

* kody zawodów według klasyfikacji zawodów obowiązującej od 01.07.2010 r. zgodnie z rozporządzeniem Ministra Pracy i Polityki Społecznej z dnia 27.04.2010 roku w sprawie klasyfikacji zawodów i specjalności na potrzeby rynku pracy oraz zakresu jej stosowania.

Źródło: Opracowanie własne na podstawie załącznika 3 do sprawozdania MPiPS-01 Bezrobotni oraz ofert pracy wg .zawodów i specjalności oraz obliczeń własnych.

Zgłoszone w 2010r. miejsca pracy oraz aktywizacji zawodowej najczęściej pochodziły od pracodawców funkcjonujących w sektorze:

- administracji publicznej i obrony narodowej; obowiązkowych ubezpieczeń społecznych **- 413 ofert ,**
- przetwórstwa przemysłowego **- 239 ofert ,**
- handlu hurtowego i detalicznego; naprawy pojazdów samochodowych, wyłączając motocykle **- 145 ofert ,**
- budownictwo **- 74 oferty .**

Miejsca pracy oraz aktywizacji zawodowej z w/w sektorów stanowiły 70,0% miejsc zgłoszonych w 2010r.

Dla zrealizowania zgłoszonych miejsc pracy i miejsc aktywizacji zawodowej wezwano 3.927 osób bezrobotnych (w 2009r. 4.917), w tym 2.667 osób wezwano w celu przedstawienia propozycji pracy, 1.117 osób celem przedstawienia propozycji stażu i 143 osób celem przedstawienia propozycji prac społecznie użytecznych . Propozycje miejsc pracy oraz miejsc aktywizacji zawodowej przedstawiane są nie

tylko wezwanym w tym celu osobom bezrobotnym , ale także osobom zgłaszającym się z własnej inicjatywy bądź zgłaszającym się w wyznaczonym terminie. Skierowania wydano 2.308 osobom, z czego 1.249 skierowań do pracy, 887 na staż i 172 na prace społecznie użyteczne (w 2009r. 3.264) . Zorganizowano również 5 spotkań osób bezrobotnych z pracodawcami- uczestniczyło w nich 89 osób bezrobotnych .

W 2010 roku pracę podjęło 2.143 bezrobotnych. Było to o 123 osoby więcej niż w 2009r. Podjęcia pracy stanowiły 46,8% ogółu wyłączeń z ewidencji bezrobotnych (w roku poprzednim 42,3%).

Zatrudnienie niesubsydiowane (1.590 osób) stanowiło 74,2% wszystkich podjęć pracy przez bezrobotnych (w roku poprzednim było to odpowiednio 1.582 i 78,3%). Natomiast zatrudnienie subsydiowane (553 osoby) stanowiło 25,8% wszystkich podjęć pracy (w roku ubiegłym było to odpowiednio 438 osób i 21,7%).

Zatrudnienie najczęściej podejmowały osoby bez wykształcenia średniego (55,8%) , mężczyźni (53,8%), długotrwale bezrobotni (33,5%), i osoby do 25 roku życia (31,0%).

Wybrane kategorie bezrobotnych podejmujących w 2010r. zatrudnienie.

Wyszczególnienie	razem	% w ogółem	kobiety
Ogółem	2.143	100,0	990
z tego:			
do 25 roku życia	665	31,0	318
długotrwale bezrobotni	718	33,5	390
powyżej 50 roku życia	252	11,8	99
samotnie wychowujący dziecko do 18 roku życia	114	5,3	82
niepełnosprawni bezrobotni	231	10,8	146
Bez doświadczenia zawodowego	473	22,1	247
Bez wykształcenia średniego	1196	55,8	454
Bez kwalifikacji zawodowych	341	15,9	189

Źródło: Opracowanie własne na podstawie sprawozdania o rynku pracy MPiPS -01

4.2 Usługi EURES

Sieć EURES nastawiona jest na informowanie, doradztwo i wspomaganie poszukujących pracy z Europejskiego Obszaru Gospodarczego, którzy chcą pracować w innym kraju członkowskim oraz pracodawców, którzy chcą rekrutować pracowników z innych krajów członkowskich.

W ramach EURES osoby zainteresowane pracą za granicą mogą same lub z pomocą pośrednika pracy wyznaczonego do realizacji zadań w ramach sieci EURES ,umieścić swoją ofertę na portalu EURES . PUP udostępnia stanowisko komputerowe do samodzielnego poszukiwania pracy za granicą. W ramach EURES zarejestrowano w 2010 roku 1967 kontaktów. Osoby głównie zainteresowane były ofertami pracy za granicą, w mniejszym stopniu informacją o warunkach życia i pracy za granicą.

Najwięcej ofert pracy za granicą było w Niemczech, Wielkiej Brytanii, na Cyprze , w Holandii oraz Norwegii. Za granicą poszukiwani byli głównie pracownicy branży hotelarsko-gastronomicznej, opiekunowie osób starszych ,lekarze różnych specjalności

oraz średni personel medyczny. Wśród osób bezrobotnych największym zainteresowaniem cieszyły się miejsca pracy związane z branżą hotelarsko-gastronomiczną oraz opieką nad osobami starszymi. Barię okazała się jednak , choćby komunikatywna znajomość języka obcego, z tego też względu niewiele osób mogło odpowiedzieć na te oferty.

4.3 Indywidualny Plan Działania.

Dla bezrobotnych, którzy mają problemy ze znalezieniem pracy przygotowuje się Indywidualny Plan Działania. IPD jest to osobisty program poszukiwania pracy przygotowany przy współpracy osoby bezrobotnej i poszukującej pracy z pośrednikiem pracy lub doradcą zawodowym. W trakcie realizacji IPD ustala się działania dostosowane do sytuacji osobistej danej osoby oraz do lokalnego rynku pracy. Celem podjętych działań jest podjęcie zatrudnienia, działalności gospodarczej lub innej pracy zarobkowej.

W 2010 roku IPD przygotowano dla 2197 bezrobotnych oraz 45 poszukujących pracy. Realizację IPD zakończyło w 2010 roku 635 bezrobotnych oraz 13 poszukujących pracy.

Według stanu w dniu 31.12.2010 roku 2101 bezrobotnych oraz 26 poszukujących pracy było w trakcie realizacji IPD.

4.4 Poradnictwo zawodowe.

W 2010 roku z poradnictwa zawodowego skorzystało 2495 osób. W ramach poradnictwa indywidualnego przeprowadzono rozmowy doradcze z 1840 osobami . Grupowym poradnictwem objęto 193 osoby w 21 grupach . Z badań testowych skorzystały 3 osoby . Celem tych badań było określenie predyspozycji zawodowych danej osoby.

Informacją zawodową objęto 459 bezrobotnych, w tym 275 osób w ramach informacji indywidualnej oraz 184 osoby bezrobotne w ramach poradnictwa grupowego. Informacja grupowa prowadzona była w 11 grupach liczących od 7 do 43 uczestników.

Liczba osób korzystających z usług poradnictwa zawodowego i informacji zawodowej w PUP Tuchola – stan w końcu 2010r.

Wyszczególnienie	razem	% w ogółem	kobiety
<i>Liczba osób, które skorzystały z porady indywidualnej</i>			
Ogółem	1840	100	1137
z tego:			
do 25 roku życia	445	24,2	272
bezrobotni powyżej 12 miesięcy	838	45,5	547
bezrobotni powyżej 50 roku życia	299	16,3	107
zamieszkali na wsi	1273	69,2	791
niepełnosprawni	157	8,6	73

Wyszczególnienie	razem	% w ogółem	kobiety
Poradnictwo grupowe			
Ogółem	193	100	155
z tego:			
do 25 roku życia	62	32,1	48
bezrobotni powyżej 12 miesięcy	114	59,1	95
bezrobotni powyżej 50 roku życia	20	10,4	15
zamieszkali na wsi	95	49,2	71
niepełnosprawni	12	6,2	7
Badania testowe			
Ogółem	3	100	2
z tego:			
do 25 roku życia	3	100	2
zamieszkali na wsi	1	33,4	1
bezrobotni powyżej 12 miesięcy	1	33,4	1
bezrobotni powyżej 50 roku życia	0	0,0	0
niepełnosprawni	0	0,0	0
Informacja zawodowa			
Ogółem	459	100	266

Źródło: Opracowanie własne na podstawie załącznika 4 do sprawozdania MPiPS-01 Poradnictwo zawodowe i informacja zawodowa(...)

W 2010 roku bezrobotni korzystający z poradnictwa zawodowego to przede wszystkim kobiety (61,8% porady indywidualne, 80,3% poradnictwo grupowe, 58,0 % informacja zawodowa) osoby zamieszkałe na wsi (68% porady indywidualne, 69,2% poradnictwo grupowe).

Doradca zawodowy przeprowadził jedno spotkanie (grupa 11 osób) z młodzieżą szkoły ponadgimnazjalnej, na którym omawiana była problematyka lokalnego rynku pracy, przewidywane branże i zawody, w których nie powinno zabraknąć ofert pracy, sprawy związane z rejestracją w urzędzie pracy oraz sposoby radzenia sobie na rynku pracy.

4.5 Pomoc w aktywnym poszukiwaniu pracy

Pomoc w aktywnym poszukiwaniu pracy realizowana jest poprzez organizację szkoleń z zakresu umiejętności poszukiwania pracy – Klub Pracy , organizację zajęć aktywizacyjnych , umożliwianie dostępu do elektronicznych baz danych służących nabywaniu umiejętności poszukiwania pracy.

Szkolenie z zakresu umiejętności poszukiwania pracy przeznaczone jest dla tych bezrobotnych lub poszukujących pracy , którzy mają poważne trudności związane z poszukiwaniem pracy. Pomoc w aktywnym poszukiwaniu pracy prowadzona jest w ramach klubu pracy.

Szkolenie w Klubie Pracy trwa 3 tygodnie i składa się z dwóch części:

- część I- trwa dwa tygodnie: 40 godzin zajęć prowadzonych metodą warsztatów szkoleniowych, na których uczestnicy zdobywają wiedzę teoretyczną i rozwijają

praktyczne umiejętności poszukiwania pracy.

• część II –trwa 1 tydzień i polega na samodzielnym poszukiwaniu pracy a następnie na wspólnej wymianie doświadczeń z wizyt u pracodawców .

Szkoleniem z zakresu umiejętności poszukiwania pracy w ramach Klubu Pracy objęto 123 osoby, w tym 3 osoby poszukujące pracy. Zatrudnienie po zakończeniu szkolenia w Klubie Pracy podjęło 7 osób.

Uczestnikom szkolenia udostępnia się 12 notebooków z dostępem do Internetu w celu pisania i wysyłania dokumentów aplikacyjnych oraz poszukiwania na stronach internetowych informacji o ofertach pracy. Uczestnicy mogą również korzystać ze skanera, kserokopiarki i drukarki. Ponadto na zajęciach korzysta się z filmów szkoleniowych z zakresu poradnictwa zawodowego oraz projektora multimedialnego.

W zajęciach aktywizujących w ramach pomocy w aktywnym poszukiwaniu pracy uczestniczyło 26 osób- 3 grupy. Zajęcia prowadzono w grupach warsztatowych. Warsztaty obejmowały tematykę tworzenia dokumentów aplikacyjnych.

4.6 Szkolenia

W 2010r. zorganizowano 9 szkoleń grupowych, którymi objęto 79 osób bezrobotnych. Szkolenia grupowe organizowano w zakresie:

- spawanie blach i rur spoinami pachwinowymi metodą TIG 141- uczestniczyło 10 osób , pracę podjęły 3 osoby;
- brukarz z obsługą specjalistycznego sprzętu do robót ziemnych tj. zagęszczarek i ubijaków wibracyjnych, narzędzi udarowych ręcznych, przecinarek do nawierzchni dróg - uczestniczyło 10 osób, pracę podjęło 5 osób;
- tapicer meblowy- uczestniczyło 12 osób (2 grupy po 6 osób- 1 grupa ukończyła szkolenie w miesiącu styczniu 2011 r.)- prace podjęły 4 osoby,
- operator sprzętu komputerowego- uczestniczyły 22 osoby (2 grupy)- żaden z uczestników tego szkolenia nie podjął pracy, 1 osoba podjęła staż ,
- spawanie blach spoinami czołowymi metodą TIG - uczestniczyło 10 osób, 2 osoby podjęły pracę,
- ABC przedsiębiorczości- uczestniczyło 15 osób (2 grupy), dział. gospodarczą podjęły 2 osoby, pracę podjęła 1 osoba.

·
Efektywność szkoleń grupowych w dniu 31.12.2010 r. wyniosła 21,5%.

Znaczna liczba bezrobotnych (56 osób co stanowi 67,1 % ogółu rozpoczynających szkolenie) zakończyła szkolenia w IV kw. 2010 roku oraz miesiącu styczniu 2011 r.

W 2010 r. szkoleniami indywidualnymi objęto 31 osób, pracę podjęły 22 osoby.

Efektywność szkoleń indywidualnych w dniu 31.12.2010 r. wyniosła 71%.

Szkolenia indywidualne dotyczyły następujących dziedzin :

- *odnowienie uprawnień pielęgniarki*- 1 osoba- podjęła zatrudnienie,
- *pielęgnacja dłoni i paznokci*- 3 osoby- 1 osoba podjęła zatrudnienie ,
- *szkolenie okresowe dla transportu drogowego* – 1 osoba- podjęła zatrudnienie,

- operator traka pionowego- 1 osoba –podjęła zatrudnienie,
- obsługa systemu komputerowego INSERT GT- 2 osoby- obie podjęły zatrudnienie,
- kurs na licencję pracownika ochrony II stopnia- 2 osoby- 1 osoba podjęła zatrudnienie,
- kurs Art.- Visage i Stylizacja- 1 osoba -podjęła zatrudnienie,
- kurs podstawy obsługi komputera - 1 osoba- podjęła zatrudnienie,
- kurs przedłużanie włosów i rzes ze strzyżeniem- 1 osoba -podjęła zatrudnienie,
- kurs masażu orientalnych – 1 osoba- podjęła zatrudnienie,
- kierowca wózków jezdniowych- 3 osoby-1 osoba podjęła zatrudnienie,
- kurs spawania rur metodą TIG- 1 osoba-nie podjęła zatrudnienia po zakończeniu szkolenia,
- szkolenie podstawowe strażaka jednostki ochrony przeciwpożarowej- 4 osoby- wszystkie podjęły zatrudnienie,
- szkolenie podstawowe strażników gminnych (miejskich) – 2 osoby- obie podjęły zatrudnienie,
- podstawy obsługi księgowych programów komputerowych ; Płatnik i Symfonia- 1 osoba- podjęła zatrudnienie,
- operator spycharki – 1 osoba- nie podjęła zatrudnienia po zakończeniu szkolenia,
- kurs podstawowy dla instruktorów terapii zajęciowej- 1 osoba- podjęła zatrudnienie ,
- kurs masażu I stopnia o profilu rozszerzonym- 1 osoba- podjęła zatrudnienie ,
- kwalifikacja wstępna przyspieszona dla transportu drogowego- 1 osoba- nie podjęła zatrudnienia,
- monter rusztowań budowlano montażowych metalowych- 1 osoba- podjęła zatrudnienie ,
- kurs dla drwali-operator pilarki- 1 osoba- nie podjęła zatrudnienia.

Ze szkoleń najczęściej korzystali mężczyźni (63,6%), mieszkańcy wsi (62,7%), oraz osoby długotrwale bezrobotne (46,4%).

Wybrane kategorie bezrobotnych podejmujących w 2010 r. szkolenia

Wyszczególnienie	razem	% w ogółem	kobiety
Ogółem	110	100,0	40
z tego:			
do 25 roku życia	40	36,4	6
długotrwale bezrobotni	51	46,4	21
Powyżej 50 roku życia	17	15,5	16
Zamieszkali na wsi	69	62,7	27
Niepełnosprawni bezrobotni	8	7,3	5

Źródło: Opracowanie własne na podstawie załącznika 4 do sprawozdania MPiPS-01 Poradnictwo zawodowe i informacja zawodowa(...)

5. Instrumenty rynku pracy

5.1. Prace interwencyjne

W 2010 roku zwarto 79 umów na zorganizowanie zatrudnienia w ramach prac interwencyjnych. W ich wyniku 95 bezrobotnych uzyskało zatrudnienie: w tym 63 osoby w podmiotach gospodarczych (w 2009r. 51 osób), a 32 w jednostkach samorządu terytorialnego (w 2009r. 44 osoby).

Zatrudnienie w ramach prac interwencyjnych najczęściej podejmowały osoby zamieszkałe na wsi (63,2%) i kobiety (57,9%).

Wybrane kategorie bezrobotnych podejmujący w 2010r. zatrudnienie w ramach prac interwencyjnych.

Wyszczególnienie	razem	% w ogółem	Kobiety
Ogółem	95	100,0	55
z tego:			
do 25 roku życia	46	48,4	26
długotrwale bezrobotni	37	38,9	21
zamieszkali na wsi	60	63,2	34
powyżej 50 roku życia	12	12,6	4
bez kwalifikacji	21	22,1	17
niepełnosprawni bezrobotni	2	2,1	1

Źródło: Opracowanie własne na podstawie sprawozdania o rynku pracy MPiPS-01

W 2010 roku prace interwencyjne zakończyło 97 osób, a dalsze zatrudnienie po zakończeniu okresu refundacji uzyskało 89 osób.

Udział bezrobotnych z poszczególnych gmin w zatrudnieniu w ramach prac interwencyjnych wyniósł od 5,3% w gminie Śliwice do 47,4% w Tucholi.

5.2. Roboty publiczne

W 2010r. zatrudnienie w ramach robót publicznych uzyskało 131 bezrobotnych (w 2009r. 143 bezrobotnych). Pracę w ramach robót publicznych najczęściej podejmowali długotrwale bezrobotni (55,7%) oraz osoby zamieszkałe na wsi 80,1%. Kobiety stanowiły 33,6% ogółu podejmujących roboty publiczne.

Wybrane kategorie bezrobotnych podejmujący w 2010r. zatrudnienie w ramach robót publicznych.

Wyszczególnienie	razem	% w ogółem	kobiety
Ogółem	131	100	44
z tego:			
do 25 roku życia	10	7,6	5
długotrwale bezrobotni	73	55,7	28
bez kwalifikacji	19	14,5	6
powyżej 50 roku życia	52	39,7	13
Zamieszkali na wsi	105	80,2	34

Wyszczególnienie	razem	% w ogółem	kobiety
niepełnosprawni bezrobotni	17	13,0	5

Źródło: Opracowanie własne na podstawie sprawozdania o rynku pracy MPiPS-01

Pracę w ramach robót publicznych zakończyło 137 bezrobotnych, a dalsze zatrudnienie po zakończeniu okresu refundacji uzyskały 62 osoby.

Udział bezrobotnych z poszczególnych gmin w zatrudnieniu w ramach robót publicznych wynosił od 9,9% w gminie Śliwice i Gostycyn do 27,5 % w gminie Tuchola.

5.3. Staże

W 2010 roku zawarto 241 umów o zorganizowanie stażu. W ramach zawartych umów zaktywizowano 328 osób bezrobotnych (w 2009r. 453 bezrobotnych).

Wśród bezrobotnych podejmujących staże dominowały osoby bezrobotne do 25 roku życia (65,9%), , kobiety 63,7% oraz osoby zamieszkałe na wsi 69,9%.

Wybrane kategorie bezrobotnych rozpoczynający staż w 2010 r.

Wyszczególnienie	razem	% w ogółem	Kobiety
Ogółem	328	100	209
z tego:			
do 25 roku życia	216	65,9	130
powyżej 50 roku życia	27	8,2	21
długotrwale bezrobotni	109	33,2	74
zamieszkali na wsi	203	61,9	133
bez kwalifikacji	70	21,3	64
niepełnosprawni bezrobotni	41	12,5	24

Źródło: Opracowanie własne na podstawie sprawozdania o rynku pracy MPiPS-01

Obszary zawodowe, w których bezrobotni najczęściej odbywali staże to:

- prace sekretarskie i biurowe, w tym: rachunkowość, finanse, bankowość, ubezpieczenia.
- usługi gastronomiczne;
- przetwórstwo przemysłowe;
- architektura i budownictwo,
- usługi kosmetyczne i fryzjerskie.

W 2010r. staże zakończyło 389 osób bezrobotnych oraz 1 osoba niepełnosprawna poszukująca pracy , pracę w trakcie lub po zakończeniu stażu podjęły 193 osoby.

Udział bezrobotnych z poszczególnych gmin w stażach wyniósł od 7,0 % w gminie Śliwice do 51,5% w Tucholi.

5.5. Prace społecznie użyteczne:

W 2010r. z samorządami gminnymi w powiecie tucholskim zawarto 14 porozumień o organizację i wykonywanie prac społecznie użytecznych w ramach których zaktywizowano 162 bezrobotnych (w 2009r. – 157 osób). Ta forma aktywizacji kierowana jest do osób bezrobotnych bez prawa do zasiłku, będących jednocześnie klientami ośrodków pomocy społecznej.

Wśród osób podejmujących prace społecznie użyteczne dominowały kobiety, które stanowiły 77,8% ogółu osób zaktywizowanych w tej formie, osoby długotrwale bezrobotne – 80,2% i osoby zamieszkałe na wsi-81,5%.

Wybrane kategorie bezrobotnych podejmujący w 2010r. prace społecznie użyteczne.

Wyszczególnienie	razem	% w ogółem	Kobiety
Ogółem	162	100	126
z tego:			
do 25 roku życia	22	13,6	18
powyżej 50 roku życia	28	17,3	11
zamieszkali na wsi	132	85,5	106
niepełnosprawni	14	8,6	8
bez kwalifikacji	43	26,5	32
długotrwale bezrobotni	130	80,2	103

Źródło: Opracowanie własne na podstawie sprawozdania o rynku pracy MPiPS-01

Pracę w trakcie trwania prac społecznie użytecznych lub po ich zakończeniu uzyskało 40 bezrobotnych .

Udział bezrobotnych z poszczególnych gmin w wykonywaniu prac społecznie użytecznych był bardzo zróżnicowany i wynosił od 4,9% w gminie Lubiewo do 36,4% w gminie Tuchola.

Wybrane kategorie bezrobotnych wykonujący prace społecznie użyteczne w 2010.r. z podziałem na gminy

Gmina	razem	% w ogółem	Zatrudnieni w trakcie lub po zakończeniu prac	
			osoby	% w razem
Ogółem	162	100	40	100
Cekcyn	19	11,7	1	2,5
Gostycyn	22	13,6	1	2,5
Kęsowo	21	12,7	6	15,0
Lubiewo	8	4,9	1	2,5
Śliwice	33	20,4	3	7,5
Tuchola	59	36,4	28	70,0

Źródło :Obliczenia własne .

5.6. Refundacja kosztów wyposażenia lub doposażenia stanowiska pracy dla pracodawcy zatrudniającego osobę bezrobotną.

W 2010r. zawarto 59 umów na refundację kosztów wyposażenia 86 stanowisk

pracy dla bezrobotnych (w 2009r. 46 umów na refundację 65 stanowisk pracy). W ich wyniku powstały nowe stanowiska pracy u pracodawców:

- w mieście i gminie Tuchola – 41 stanowisk pracy;
- w gminie Śliwice – 10 stanowisk pracy;
- w gminie Lubiewo – 5 stanowisk pracy;
- w gminie Cekcyn – 9 stanowisk pracy;
- w gminie Gostycyn - 8 stanowisk pracy;
- w gminie Kęsowo – 13 stanowisk pracy.

Średni koszt refundacji stanowiska pracy wyniósł 17.940,82 zł (w 2009r. - 15.830,00 zł.).

Na zrefundowanych stanowiskach pracy w 2010r. zatrudnienie uzyskało 127 bezrobotnych, w tym 41 osób w ramach wakatów na miejscach pracy zrefundowanych w latach poprzednich .

Najwięcej bezrobotnych zatrudnionych na zrefundowanych stanowiskach pracy należało do grupy bezrobotnych bez wykształcenia średniego (59,8 %) , do 25 roku życia (43,3 %) oraz długotrwale bezrobotnych (30,7%).

Wybrane kategorie bezrobotnych podejmujący w 2010r. zatrudnienie w ramach refundacji kosztów wyposażenia stanowiska pracy.

Wyszczególnienie	razem	% w ogółem	Kobiety
Ogółem	127	100	38
z tego:			
do 25 roku życia	55	43,3	12
powyżej 50 roku życia	10	7,9	4
długotrwale bezrobotni	39	30,7	14
bez kwalifikacji zawodowych	23	18,1	8
bez doświadczenia zawodowego	31	24,4	9
bez wykształcenia średniego	76	59,8	17
Samotnie wychowujący dziecko do 18 roku życia	8	6,3	7
Niepełnosprawni bezrobotni	8	6,3	4

Źródło: Obliczenia własne.

5.7. Jednorazowe środki na podjęcie działalności gospodarczej

W 2010r. jednorazowe środki udzielono 102 bezrobotnym (w 2009r. 84 osobom) z przeznaczeniem na podjęcie działalności:

- usługowej – 62 osobom (w 2009r. - 63);
- handlowej – 31 osobom (w 2009r. – 17);
- produkcyjnej – 9 osobom (w 2009r. – 4) .

W 2010r. bezrobotni decydowali się przede wszystkim na podejmowanie działalności usługowej. Działalność usługowa dotyczyła najczęściej usług remontowo – budowlanych – 21 osób; konserwacji i naprawy pojazdów samochodowych-5 osób; rehabilitacji i masażu-4 osoby, następnie działalności handlowej, która dotyczyła najczęściej handlu artykułami spożywczo-przemysłowymi – 5 osób, gastronomii- 5 osób oraz handlu artykułami odzieżowymi – 4 osoby.

Działalność produkcyjna dotyczyła produkcji bram i ogrodzeń- 2 osoby , produkcji

sztucznej biżuterii- 2 osoby , a także produkcji złączek i śrub, ceramiki , wyrobów cukierniczych , mebli kuchennych oraz produkcji opakowań i tektury- po 1 osobie.

Średnia wysokość udzielonych środków na podjęcie działalności gospodarczej wyniosła 17.005,40 zł. (w 2009 r. - 16.092 zł.)

W 2010 roku wzrosła kwota do jakiej można się ubiegać o dotację , jest to 6-krotność przeciętnego wynagrodzenia.

Wybrane kategorie bezrobotnych podejmujący w 2010r. działalność gospodarczą w oparciu jednorazowe środki.

Wyszczególnienie	razem	% w ogółem	Kobiety
Ogółem	102	100	35
z tego:			
do 25 roku życia	34	33,3	11
powyżej 50 roku życia	5	4,9	1
długotrwale bezrobotni	33	32,4	14
Samotnie wychowujący dziecko do 18 roku życia	4	3,9	2
Niepełnosprawni bezrobotni	1	1,0	1

Źródło: Obliczenia własne.

Bezrobotni podejmujący w 2010 roku działalność gospodarczą to przede wszystkim mężczyźni- kobiety stanowiły jedynie 34,3 % wszystkich osób , które otrzymały jednorazowe środki_ , osoby długotrwale bezrobotne stanowiły 32,4 % , a osoby do 25 roku życia 33,3 % .

Efektywność zatrudnieniowa jednorazowych środków na podjęcie działalności gospodarczej udzielonych w latach 2007 -2009

wyszczególnienie	Lata		
	2007	2008	2009
Liczba osób, którym udzielono środki	93	96	84
Liczba osób, która po 12 m-cach prowadzenia dział. gosp. nie powróciła "do bezrobocia"	83	84	79
% do udzielonych	89,2%	87,5%	94,0%
Liczba osób, która po 24 m-cach prowadzenia. dział. gosp. nie powróciła „do bezrobocia”	67	81	x
% do udzielonych	72,0%	84,4%	x

Źródło: Obliczenia własne.

Spośród osób , którym w 2007 roku udzielono jednorazowe środki na podjęcie działalności 10 osób zamknęło działalność gospodarczą po 12 miesiącach jej prowadzenia- efektywność udzielonych środków wyniosła 89,2% , a dalsze 16 osób zamknęło działalność po 24 miesiącach jej prowadzenia- efektywność udzielonych środków wyniosła 72,0%. Po zakończeniu prowadzenia działalności gospodarczej 23 osoby zarejestrowały się jako osoby bezrobotne, nadal status osoby bezrobotnej posiada 10 osób.

W 2008 roku środki na podjęcie działalności gospodarczej otrzymało 96 osób – po 12 miesiącach prowadzenia działalności gospodarczej zamknęło ją 12 osób- efektywność udzielonych środków wyniosła 87,5% , natomiast po 24 miesiącach-kolejne 3 osoby-

efektywność udzielonych środków wyniosła 84,4%. Po zakończeniu prowadzenia działalności 11 osób zarejestrowało się jako osoby bezrobotne, 5 osób jest nadal zarejestrowanych w tut. Urzędzie Pracy .

Spośród osób , które w 2009 roku skorzystały z jednorazowych środków na podjęcie działalności 5 osób zamknęło działalność gospodarczą: 3 osoby są zarejestrowane w tut. Urzędzie Pracy, natomiast efektywność udzielonych środków wyniosła 94,0%.

5.8. Zwrot kosztów dojazdu lub zakwaterowania

W 2010 roku na zwrot kosztów dojazdu lub zakwaterowania wydatkowano środki w kwocie 48.620,49 zł. Z możliwości zwrotu kosztów dojazdu do pracy lub na staż skorzystało 45 osób , natomiast ze zwrotu kosztów zakwaterowania z tytułu podjęcia pracy lub stażu poza miejscem zamieszkania skorzystały 4 osoby.

5.9. Stypendia na podjęcie dalszej nauki

W 2010r. 5 bezrobotnym, w tym 4 kobietom, przyznano stypendia na kontynuowanie dalszej nauki na okres 12 miesięcy. Osoby , którym przyznano stypendia podjęły naukę w szkołach ponadgimnazjalnych. Ponadto 5 osobom przedłużono prawo do stypendium do czasu zakończenia nauki. Na powyższy cel wydatkowano środki w kwocie 57.793,70 zł.

5.10 Studia podyplomowe

W 2010 r. 4 osobom sfinansowano koszty studiów podyplomowych na następujących kierunkach audyt i kontrola wewnętrzna w gospodarce i administracji; edukacja przedszkolna i wczesnoszkolna; oligofrenopedagogika ; rachunkowość i zarządzanie finansami. W trakcie studiów podyplomowych jedna osoba podjęła pracę. Środki wydatkowane w 2010 roku na studia podyplomowe wyniosły 16.210.00 zł, a na stypendia wypłacone osobom bezrobotnym w okresie studiów podyplomowych wydatkowano 4.823, 10 zł.

5.11. Dodatek aktywizacyjny

W 2010 roku 225 osób nabyło uprawnienie do dodatku aktywizacyjnego. Prawo do dodatku aktywizacyjnego posiadają osoby uprawnione do zasiłku dla bezrobotnych. Wszystkie osoby, które nabyły prawo do dodatku aktywizacyjnego, podjęły zatrudnienie z własnej inicjatywy.

Wydatki na wypłatę dodatków aktywizacyjnych w 2010 roku wyniosły 232.045,79zł.

6. Koordynacja systemów Zabezpieczenia Społecznego

W ramach KSZS PUP pośredniczy w przygotowaniu kompletu dokumentów niezbędnych do przyznania prawa do zasiłku dla bezrobotnych, dla osób które

pracowały za granicą .

Okresy ubezpieczenia (zatrudnienia, prowadzenia działalności gospodarczej) w państwie członkowskim UE, EOG i Szwajcarii dla celów związanych z uzyskaniem świadczeń z tytułu bezrobocia muszą być potwierdzone na dokumencie PD U1 lub E-301. Z wnioskiem o przyznanie prawa do zasiłku w związku z zakończeniem pracy za granicą wystąpiło 30 osób , a prawo do zasiłku otrzymało 18 osób .

Ponadto PUP realizuje decyzje Wojewódzkiego Urzędu Pracy w Toruniu jako instytucji właściwej w zakresie koordynacji systemów zabezpieczenia społecznego z tytułu bezrobocia tj. wypłaca przyznane zasiłki dla bezrobotnych również osobom, które zdecydowały się na transfer zasiłku z Polski do innego państwa członkowskiego UE, EOG lub Szwajcarii. Transfer zasiłku możliwy jest w trakcie poszukiwania pracy w innym państwie członkowskim jednak przez okres nie dłuższy niż 3 miesiące , a za zgodą instytucji właściwej do 6 miesięcy.

Transfer zasiłku następuje na podstawie dokumentu PD U2- państwa członkowskie UE lub E-303 –państwa EOG, o który wnioskuje osoba bezrobotna do instytucji właściwej państwa, które przyznało prawo do zasiłku.

W 2010 roku z transferu zasiłku do Polski skorzystała 1 osoba.

7. Decyzje i zaświadczenia

W 2010r. wydano:

- 8.273 decyzji administracyjnych;
- 20.094 zaświadczeń.

Od wydanych decyzji wniesiono 163 odwołania. W ich wyniku 3 decyzje zostały uchylone w całości przez organ II instancji i przekazane do ponownego rozpatrzenia. W przypadku 5 odwołań organ II instancji wydał postanowienie , w którym stwierdził wniesienie odwołania z uchybieniem terminu.

8. Zatrudnienie pracowników i wydatki związane z funkcjonowaniem PUP

Powiatowy Urząd Pracy w Tucholi zatrudnia 39 pracowników.

Wykształcenie zatrudnionych osób przedstawia się następująco:

- wyższe – 27 osób;
- policealne i średnie zawodowe – 11 osób;
- zasadnicze zawodowe – 1 osoba.

Wydatki związane z funkcjonowaniem PUP w 2010 roku wyniosły ogółem **2.140.323.45 zł**. Na powyższe wydatki składają się:

- | | |
|---|---------------------|
| - koszty związane z wynagrodzeniami pracowników | 1.884.129,34zł |
| - odpis na ZFŚS | 45.057,12zł |
| - pozostałe wydatki, w tym: | <u>211.136,99zł</u> |
| ~ wydatki nie zaliczone do wynagrodzeń | 1.208,90zł |
| ~ zakup energia | 62.303,65zł |

~ ubezpieczenie majątkowe	2.891,00zł
~ zakup usług zdrowotnych	926,00zł
~ zakup usług pozostałych (pieczętarki, usługi pocztowe, monitorowanie budynku, usługi komunalne)	6.000,00zł
~ zakup materiałów i wyposażenia,	25.969,45zł
~ szkolenie pracowników,	1.843,00zł
~ podróże służbowe	114,80zł
~ usługi remontowe, wydatki inwestycyjne	105.041,47zł
~ podatek od nieruchomości	4.124,00zł
~ opłata na rzecz budżetów j.s.t.,	714,72 zł

9. Wydatki z Funduszu Pracy

W 2010r. wydatki z Funduszu Pracy w powiecie tucholskim wyniosły 15.765.2 tys. zł i były wyższe niż w roku poprzednim.

Środki FP na wypłatę zasiłków i innych obligatoryjnych świadczeń są przekazywane samorządowi powiatowemu do wysokości faktycznych potrzeb. Natomiast środki na realizację programów na rzecz promocji zatrudnienia, łagodzenia skutków bezrobocia i aktywizacji zawodowej bezrobotnych określają kryteria przyjęte uchwałą Sejmiku Województwa Kujawsko-Pomorskiego w ramach kwoty ustalonej dla województwa w oparciu o algorytm.

Na początku 2010r. dla Powiatu Tucholskiego ustalono środki w kwocie 4.860.800zł (wg algorytmu). Kwota ta była zwiększona o 397.400 z , w związku z naszym wystąpieniem o dodatkowe środki z rezerwy Ministra Pracy i Polityki Społecznej oraz o 2.399.200 zł. w związku z realizacją projektu systemowego w ramach PO KL.

Na koniec 2010r. wydatki FP na aktywne formy przeciwdziałania bezrobociu wyniosły 7.646.228,16 zł (w 2009r. 6.823.568,72 zł) w tym 2.398.294,47 zł na realizację projektu w ramach PO KL.

Wykorzystanie środków FP na aktywne formy przeciwdziałania bezrobociu w 2010r.

Lp.	Wyszczególnienie	Plan	Wykonanie
I. Algorytm			
1.	Szkolenia	67.100,00	64.557,40
2.	Prace interwencyjne	97 .000,00	96.796,15
3.	Roboty publiczne	842.000,00	840.433,75
4.	Stypendia ,w tym :	1.728.200,00	1.727.832,43
	● staż,	1.598.900,00	1.598.822,57
	● szkoleniowe,	66.400,00	66.393,06
	● podyplomowe,	4.900,00	4.823,10
	● naukowe.	58.000,00	57.793,70
5.	Koszty dojazdu, zakwaterowania	48.700,00	48.620,49
6.	Jednorazowe środki na podjęcie działalności gospodarczej	480.100,00	480.006,51
7.	Refundacje kosztów wyposażenia lub doposażenia	1.429.000,00	1.428.510,27

Lp.	Wyszczególnienie	Plan	Wykonanie
	stanowisk pracy dla bezrobotnych		
8.	Prace społecznie użyteczne	155.700,00	155.602,32
9.	Badania lekarskie	13.000,00	10.045,00
	Razem	4.860.800,00	4.852.404,32
II. Program aktywizacji zawodowej osób do 30 roku życia- środki z rezerwy Ministra Pracy i Polityki Społecznej			
10.	Stypendia, w tym: ● stażowe, ● szkoleniowe.	118,800,00	118.709,15 - 113.198,23 - 5.510,92
11.	Szkolenia	21.200,00	21.200,00
12.	Prace interwencyjne	19.700,00	18.009,95
13.	Refundacje kosztów wyposażenia lub doposażenia stanowisk pracy dla bezrobotnych	114.400,00	114.400,00
14.	Jednorazowe środki na podjęcie działalności gospodarczej	123.210,00	123.210,27
	Razem	397.400,00	395.529,37
III. PO KL – Poddziałanie 6.1.3 Poprawa zdolności do zatrudnienia oraz podnoszenie poziomu aktywności zawodowej osób bezrobotnych, projekt pt. „Moja szansa”.			
15.	Szkolenia, w tym:	243.000,00.	242.945,36
	- stypendia szkoleniowe		80.430,76
	- koszty instytucji		162.514,60
16.	Prace interwencyjne	290.600,00	290.575,35
17.	Staż	734.200,00	733.439,70
18.	Jednorazowe środki na podjęcie działalności gospodarczej	1.131.400,00	1.131.334,06
	Razem	2.399.200,00	2.398.294,47
	Razem I+II+III	7.657.400,00	7.646.228,16

Źródło: Obliczenia własne.

Na zadania związane z obsługą bezrobotnych (koszty korespondencji z bezrobotnymi, pracodawcami, przekazywania bezrobotnym należnych świadczeń), eksploatacją systemu teleinformatycznego, działalność doradztwa zawodowego, koszty szkolenia publicznych służb zatrudnienia, refundacją dodatków do wynagrodzeń; badania, opracowania programów, analiz, ewaluację projektu POKL Działanie 6.1.3 oraz koszty tworzenia Centrum Aktywizacji Zawodowej wydatkowano środki w kwocie 534.350,63 zł.

Wydatki w 2010 roku na opłacenie składek na ubezpieczenia zdrowotne za bezrobotnych bez prawa do zasiłku wyniosły 1.566.648.12zł.

10. Efektywność realizowanych w 2010 r. instrumentów rynku pracy.

Dla ustalenia kosztów objęcia jednej osoby określoną formą aktywizacji zawodowej a także dla obliczenia wysokości kosztów poniesionych na uzyskanie zatrudnienia (efektywności zatrudnieniowej) w ramach poszczególnych programów, przyjęto faktyczne wydatki poniesione w 2010r. na poszczególne formy. Z uwagi na to, że faktyczne wydatki na sfinansowanie poszczególnych form aktywizacji zawodowej nie muszą pokrywać się z liczbą osób, które w tym czasie uczestniczyły w określonym programie, faktyczne koszty uczestnictwa jednej osoby w danym programie jak też efektywność zatrudnieniowa mogą być obarczane pewnymi odchyleniami.

Efektywność zatrudnieniowa instrumentów rynku pracy – stan w dniu 31.12.2010r..

Lp	Wyszczególnienie	Liczba zaktzywizowanych w 2010 r.	Liczba kończących program	Liczba zatrudnionych po zakończeniu uczestnictwa w programie	Efektywność zatrudnieniowa w %	Koszt aktywizacji w programie w zł/osobę	Koszt ponownego zatrudnienia w zł/osobę
1	Szkolenia	110	104	39	37,5	3.315,00	8.839,00
2	Prace interwencyjne	95	97	89	91,7	4.179,00	4.555,00
3	Roboty publiczne	131	137	62	45,2	6.134,00	13.555,00
4	Staże zawodowe	328	390	176	45,1	6.270,00	13.895,00
5	Jednorazowe środki na podjęcie dział. gospodarczej*	102	102	102	100,0	17.005,00	17.005,00
6	Refundacje kosztów wyposażenia stanowiska pracy dla bezrobotnego	89	86	86	100,00	17.941,00	17.941,00
7.	Prace społecznie użyteczne	162	162	40	24,7	960,00	3.890,00

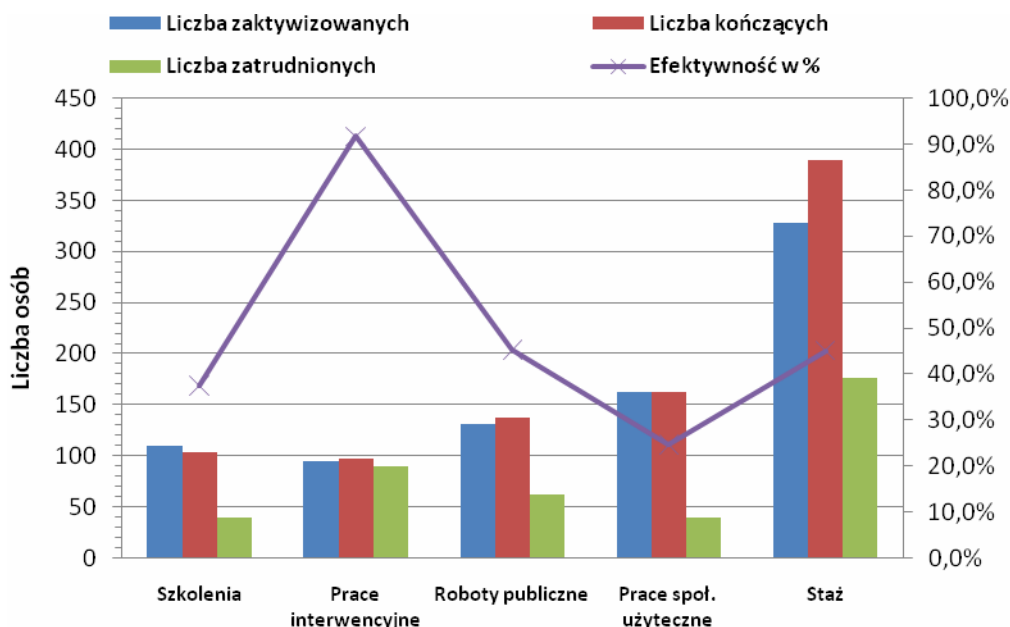
Źródło: Obliczenia własne.

*bez osób, którym udzielono środki z PFRON

W 2010 roku najniższe koszty uczestnictwa jednej osoby w programach aktywizacji zawodowej dotyczyły prac społecznie użytecznych i szkoleń. Natomiast najwyższe dotyczyły: jednorazowych środków na podjęcie działalności gospodarczej i refundacji kosztów wyposażenia stanowiska pracy . Biorąc pod uwagę koszt ponownego zatrudnienia bezrobotnego w powiecie tucholskim w 2010 roku najniższe koszty dotyczyły prac społecznie użytecznych i prac interwencyjnych , a najwyższe (obok jednorazowych środków na podjęcie działalności gospodarczej i refundacji kosztów wyposażenia stanowiska pracy dla bezrobotnego) staży zawodowych i robót publicznych.

Największą efektywność zatrudnieniową osiągnęły prace interwencyjne (91,7 % osób podjęło zatrudnienie po zakończeniu uczestnictwa w programie), przy jednoczesnym niskim koszcie aktywizacji bezrobotnego. Najniższą efektywność osiągnęły natomiast prace społecznie użyteczne (24, 7% zatrudnionych po zakończeniu prac społecznie użytecznych). W przypadku prac społecznie użytecznych najniższy jest jednak koszt aktywizacji bezrobotnego w programie.

Efektywność zatrudnieniowa programów rynku pracy w 2010 roku
 - stan w dniu 31.12.2010 roku (bez refundacji kosztów wyposażenia stanowiska pracy i środków na podjęcie działalności gospodarczej).



Źródło: Obliczenia własne.

11. Inne (realizacja projektów współfinansowanych ze środków UE)

• Poddziałanie 6.1.2 Programu Operacyjnego Kapitał Ludzki „ Skuteczny pracownik” .

Celem projektu było podniesienie aktywności zawodowej i zdolności do zatrudnienia kobiet i mężczyzn z powiatu tucholskiego pozostających w najtrudniejszej sytuacji na rynku pracy poprzez zwiększenie dostępności, jakości i efektywności usług pośrednictwa pracy i poradnictwa zawodowego. Dzięki dofinansowaniu 2 etatów pośredników pracy i 1 doradcy zawodowego w 2010 roku zrealizowano 1.997 porad zawodowych w formie indywidualnej natomiast w roku 2009 zrealizowano 1.764 porady. Ponadto udzielono więcej informacji zawodowych – 459 (2009- 192); odbyto więcej kontaktów z bezrobotnymi w zakresie pośrednictwa pracy – 20.592 (2009- 7.130) oraz więcej osób bezrobotnych objęto poradą grupową 193 osoby (2009-100 osób objęto poradą grupową). Dofinansowanie ze środków PO KL umożliwiło przeszkolenie kluczowych pracowników PUP (pośredników pracy, doradców zawodowych, lidera Klubu Pracy oraz specjalisty ds. rozwoju zawodowego) w zakresie równości szans i zwalczania wszelkich przejawów

dyskryminacji na rynku pracy, w tym ze względu na wiek, płeć, rasę i niepełnosprawność. Efektem szkolenia było opracowanie broszury na temat równości szans, która została następnie rozprowadzona wśród bezrobotnych i pracodawców oraz umieszczona na stronie internetowej PUP.

Całkowita wartość projektu wynosiła 100 500,00PLN (kwota dofinansowania 85% - 85 425,00PLN i wkład własny JST – 15 075,00PLN).

• **Poddziałanie 6.1.3 Programu Operacyjnego Kapitał Ludzki „ Moja Szansa”**

- okres realizacji: od 01.02.2008 - 31.12.2013- Projekt systemowy.

W 2010 roku realizacja projektu przedstawia się następująco:

- koszt realizacji: 2.398.294,47 (z wkładem prywatnym pracodawców),

- uczestnicy: osoby bezrobotne

- projektem objęto w 2010 r.: 326 osób

-rodzaj realizowanego wsparcia w 2010 roku :

◆ poradnictwo zawodowe: 282 osoby,

◆ pośrednictwo pracy: 299 osób,

◆ szkolenia-121 osób,

◆ środki na podjęcie działalności gospodarczej-67 osób,

◆ prace interwencyjne-65 osób,

◆ staże-117 osób.

W 2010 roku Powiatowy Urząd Pracy w Tucholi zlecił przeprowadzenie badania ewaluacyjnego projektu systemowego „ Moja szansa” realizowanego w ramach Poddziałania 6.1.3 PO KL.

Celem badania była ocena jakości projektu systemowego, w tym ocena wpływu działań podejmowanych w ramach projektu na podniesienie poziomu aktywności zawodowej oraz zdolności do zatrudnienia jego uczestników. Badanie odnosi się do połowy okresu wdrażania projektu , obejmując czas jego realizacji od 01.02.2008 r. do 31.12.2009 r.

W badaniu zastosowano następujące narzędzia i techniki badawcze: analiza danych zastanych (Desk Research), badanie ankietowe (CATI) oraz wywiad pogłębiony (IDI).

Z punktu widzenia realizacji celów i rezultatów projektu systemowego, najbardziej skutecznymi instrumentami rynku pracy są środki na prowadzenie działalności

gospodarczej, jako forma bezpośrednio wpływająca na podniesienie poziomu zatrudnienia w regionie oraz prace interwencyjne, gdyż zapewniały zatrudnienie. W ocenie uczestników najwyżej oceniane było przygotowanie zawodowe oraz prace interwencyjne oraz staże, stosunkowo najniższą ocenę otrzymały jednorazowe środki na podjęcie działalności gospodarczej.

Okolo 67% badanych potwierdza, że wsparcie otrzymane w ramach projektu przyczyniło się do zmian w ich życiu zawodowym, natomiast ponad 63% przyznało, że dzięki udziałowi w projekcie lepiej radzą sobie w życiu zawodowym. Ponad 70% badanych przyznaje, iż dzięki udziałowi w projekcie podwyższyli swoje kwalifikacje zawodowe, a ponad jedna trzecia badanych nauczyła się samodzielnie poszukiwać pracy. Również blisko 42% osób twierdzi, że dzięki udziałowi w projekcie znalazło pracę.

Do obszarów, w których oczekiwania uczestników zostały w największym stopniu spełnione należy zaliczyć jakość współpracy z pracownikami Urzędu Pracy oraz przebieg projektu. Potrzeby zmian wyrażane przez beneficjentów dotyczą natomiast zwiększenia poziomu wynagrodzenia w czasie realizacji przewidzianych w projekcie form zatrudnienia, zapewnienia zatrudnienia po zakończeniu udziału w projekcie, przedłużenia czasu trwania, ograniczenia formalności i biurokracji.

Za najważniejsze rekomendacje, odnoszące się do okresu realizacji projektu w latach 2010-2013 uznano :

Rekomendacje kluczowe

- Zwiększenie udziału kobiet wśród osób kończących udział w projekcie.
- Dbalosc o jak najlepsze dopasowanie wsparcia w projekcie do potrzeb kobiet.
- Kontynuacja dzialan w zakresie zapewnienia wysokiego udziału osob mlodych wśród uczestników projektu.
- Zwiększenie udziału osob niepełnosprawnych wśród kończących udział w projekcie.
- Dbalosc o jak najlepszą realizację form wsparcia podnoszących doświadczenie zawodowe.

Rekomendacje horyzontalne:

- Promowanie i inicjowanie działań, zmierzających do przełamania negatywnych stereotypów dotyczących zatrudnienia osób w segmencie „45+” oraz przyczyniających się do poprawy sytuacji tej grupy na rynku pracy (IZ PO KL).
- zapewnienie zatrudnienia po zakończeniu udziału w projekcie.

12. Podsumowanie

1. W końcu grudnia 2010r. w powiecie tucholskim zarejestrowanych pozostawało 3.505 bezrobotnych. W porównaniu z końcem roku poprzedniego liczba bezrobotnych zwiększyła się o 365 osób (11,6%).
2. W stosunku do roku ubiegłego liczba bezrobotnych w poszczególnych gminach powiatu tucholskiego wzrosła – największy wzrost nastąpił w gminie Tuchola (o 16,7 % - 215 osób) oraz Śliwice (18,2 %- 71 osób) . Spadek liczby bezrobotnych nastąpił jedynie w gminie Lubiewo- o 1 osobę (0,3 %) .
3. Wysokość stopy bezrobocia (charakteryzującej udział bezrobotnych w liczbie osób czynnych zawodowo) w powiecie tucholskim wyniosła w końcu grudnia 2010 r. 19,6%. W odniesieniu do stanu w końcu grudnia 2009r. zwiększyła się o 1,6 pkt. procentowego.
4. Największy wzrost liczby bezrobotnych w stosunku do roku ubiegłego odnotowano w grupie osób długotrwale bezrobotnych (o 290 osób tj. 21,6 %) oraz w grupie osób bez wykształcenia średniego (o 240 osób tj. 11,6 %). W przypadku osób do 25 roku życia liczba bezrobotnych wzrosła o 136 osób - 14,2 %. Znaczny wzrost bezrobotnych możemy zauważyć również w grupie osób bezrobotnych niepełnosprawnych – o 54 osoby tj. 23,4% oraz osób samotnie wychowujących co najmniej jedno dziecko do 18 roku życia o 85 osób tj. 37,4.
5. W 2010r. urząd pozyskał 1245 wolnych miejsc pracy i miejsc aktywizacji zawodowej. W stosunku do roku ubiegłego liczba zgłoszonych miejsc pracy i miejsc aktywizacji zawodowej spadła o 218 ofert tj. 14,9 %.
Liczba zgłoszonych miejsc zatrudnienia lub innej pracy zarobkowej wyniosła 719 ofert – w tym 379 miejsc dotyczyło zatrudnienia subsydiowanego-52,7 % . Wolnych miejsc aktywizacji zawodowej zgłoszono 526, w tym 359 dotyczyło staży , a 167 prac społecznie użytecznych.
6. W 2010r. pracę podjęło 2.143 bezrobotnych, o 123 osoby więcej niż w 2009r. Pracę podjęło 1.153 mężczyzn, tj. 53,8% osób podejmujących pracę oraz 990 kobiet (46,2%),.
7. W 2010r. liczba bezrobotnych kobiet wzrosła o 245 osób tj. o 14,1 % w stosunku do roku ubiegłego, a liczba mężczyzn o 124 osoby (8,7%). Udział kobiet w ogólnej liczbie bezrobotnych wzrósł z 54,6% w 2009 roku do 55,8% w 2010 roku.
8. Osoby bezrobotne niepełnosprawne w 2010 roku stanowiły 8,1 % ogółu bezrobotnych – wzrost w stosunku do roku 2009 o 54 osoby. Udział procentowy

niepełnosprawnych bezrobotnych w ogóle bezrobotnych również wzrósł (o 0,8 punktu procentowego w stosunku do roku ubiegłego). Napływ bezrobotnych niepełnosprawnych do bezrobocia wyniósł w 2010 roku 529 osób, natomiast 231 osoby bezrobotne niepełnosprawne podjęły pracę. Liczba osób niepełnosprawnych poszukujących pracy wyniosła 39 osoby.

9. Udział wydatków na aktywne formy przeciwdziałania bezrobociu w ogóle wydatków w 2010r. wynosił 48,5% i był o 0,5% niższy niż 2009r. (49,0%).
10. Realizacja działań w ramach Programu Operacyjnego Kapitał Ludzki „Moja Szansa” objęła swym działaniem w 2010 roku 326 osób, a od początku realizacji projektu 1047 uczestników.

ROZSZERZONA INFORMACJA O BEZROBOCIU W MIASTACH I GMINACH W ZASIĘGU PUP Tuchola - stan na 31.12.2010

Wyszczególnienie	PUP Tuchola		m. Tuchola		ob. wiejski Tuchola		g. Cekcyn		g. Gostycyn		g. Kęsowo		g. Lubiewo		g. Śliwice	
	ogółem	kobiety	ogółem	kobiety	ogółem	kobiety	ogółem	kobiety	ogółem	kobiety	ogółem	kobiety	ogółem	kobiety	ogółem	kobiety
1. Liczba bezrobotnych	3505	1956	966	540	467	262	546	319	385	217	344	190	336	181	461	247
w tym																
- poprzednio pracujący	2771	1449	786	427	347	175	429	231	287	145	259	136	273	138	390	197
- ze zwolnień grupowych	108	48	29	16	22	8	10	6	11	5	13	4	5	0	18	9
- z prawem do zasiłku	770	360	208	113	100	37	109	48	70	31	87	38	67	37	129	56
- osoby w okresie do 12 m-cy od dnia ukończenia nauki	300	171	74	51	42	20	53	31	32	15	35	17	29	18	35	19
- posiadający gospodarstwo rolne	30	19	0	0	4	2	6	1	3	3	3	1	4	3	10	9
2. Bezrobotni w szczególnej sytuacji na rynku pracy	3290	1824	875	488	441	246	524	304	374	208	327	178	316	171	433	229
- niepełnosprawni	285	131	112	56	33	11	41	16	34	14	27	15	21	12	17	7
- do 25 roku życia	1091	619	247	137	146	86	178	110	148	86	125	72	99	53	148	75
- powyżej 50 roku życia	477	175	172	67	51	14	74	28	45	16	40	16	51	19	44	15
- długotrwale	1630	1039	421	255	214	147	278	177	204	128	144	102	165	97	204	133
- bez kwalifikacji zawodowych	769	444	221	122	108	65	108	58	79	52	83	51	61	32	109	64
- bez doświadczenia zawodowego	923	641	231	148	141	103	153	115	118	85	105	71	88	59	87	60
- bez wykształcenia średniego	2308	1125	581	289	311	161	377	188	262	124	243	117	220	99	314	147
- samotnie wychowujący co najmniej jedno dziecko do 18 roku życia	312	258	108	90	35	30	50	39	32	30	23	22	26	18	38	29
- kobiety, które nie podjęły zatrudnienia po urodzeniu dziecka		399		126		45		71		50		50		34		23
- którzy po odbyciu kary pozbawienia wolności nie podjęły zatrudnienia	15	0	10	0	3	0	0	0	1	0	0	0	0	0	1	0

ROZSZERZONA INFORMACJA O BEZROBOCIU W MIASTACH I GMINACH W ZASIĘGU PUP Tuchola - stan na 31.12.2010

Wyszczególnienie	PUP Tuchola		m. Tuchola		ob. wiejski Tuchola		g. Cekcyn		g. Gostycyn		g. Kęsowo		g. Lubiewo		g. Śliwice	
	ogółem	kobiety	ogółem	kobiety	ogółem	kobiety	ogółem	kobiety	ogółem	kobiety	ogółem	kobiety	ogółem	kobiety	ogółem	kobiety
3. Bezrobotni wg wykształcenia																
- wyższe	165	114	74	47	9	4	23	17	13	9	12	9	12	9	22	19
- policealne i średnie zawodowe	726	492	218	144	103	64	103	78	82	62	62	40	76	54	82	50
- średnie ogólnokształcące	306	225	93	60	44	33	43	36	28	22	27	24	28	19	43	31
- zasadnicze zawodowe	1315	660	314	164	162	88	229	128	157	69	125	61	136	67	192	83
- gimnazjalne i poniżej	993	465	267	125	149	73	148	60	105	55	118	56	84	32	122	64
4. Bezrobotni wg wieku																
18 – 24	1091	619	247	137	146	86	178	110	148	86	125	72	99	53	148	75
25 - 34	1004	623	293	187	134	81	160	100	84	58	92	58	111	68	130	71
35 - 44	668	394	167	95	93	60	103	61	80	44	57	35	63	36	105	63
45 - 54	531	261	188	101	64	29	71	35	54	24	55	21	41	17	58	34
55 - 59	176	59	59	20	24	6	27	13	15	5	14	4	20	7	17	4
60 - 64	35	0	12	0	6	0	7	0	4	0	1	0	2	0	3	0
5. Bezrobotni wg czasu pozostawania bez pracy w miesiącach																
do 1	338	127	125	51	44	14	39	19	33	8	40	13	29	11	28	11
1 - 3	742	256	228	106	110	46	113	66	64	29	58	23	78	41	91	45
3 - 6	663	364	190	116	107	61	109	57	60	39	77	32	49	25	71	34
6 - 12	826	477	202	118	90	52	115	63	103	64	98	62	69	41	149	77
12 - 24	644	418	154	101	68	52	108	66	86	51	50	41	76	43	102	64
pow. 24	292	214	67	48	48	37	62	48	39	26	21	19	35	20	20	16
6. Wolne miejsca pracy i miejsca aktywizacji zawodowej zgłoszone w okresie, w tym:																
- subsydiowane	905	x	471	x	51	x	88	x	71	x	66	x	73	x	85	x
- zatrudnienie lub inna praca zarobkowa	719	x	337	x	120	x	63	x	52	x	36	x	48	x	63	x
- miejsca aktywizacji zawodowej	526	x	303	x	35	x	38	x	33	x	40	x	30	x	47	x
7. Podjęcia pracy w																
	2143	990	720	340	287	134	273	124	246	116	208	83	228	106	181	87

ROZSZERZONA INFORMACJA O BEZROBOCIU W MIASTACH I GMINACH W ZASIĘGU PUP Tuchola - stan na 31.12.2010

Wyszczególnienie	PUP Tuchola		m. Tuchola		ob. wiejski Tuchola		g. Cekcyn		g. Gostycyn		g. Kęsowo		g. Lubiewo		g. Śliwice	
	ogółem	kobiety	ogółem	kobiety	ogółem	kobiety	ogółem	kobiety	ogółem	kobiety	ogółem	kobiety	ogółem	kobiety	ogółem	kobiety
okresie																
- w tym pracy subsydiowanej	553	253	220	122	51	24	81	32	54	20	56	17	52	21	39	17
8. Rozpoczęcia stażu	328	209	125	76	45	31	40	27	28	15	30	18	37	29	23	13
9. Rozpoczęcia szkoleń	110	40	41	13	7	1	17	8	15	8	10	3	11	5	9	2

Bilans bezrobotnych

Lp.	Wyszczególnienie	Gminy						
		PUP	Cekcyn	Gostycyn	Kęsowo	Lubiewo	Śliwice	Tuchola
1.	Liczba bezrobotnych na koniec 2009 r.	3140	486	360	276	337	390	1291
2.	Bezrobotni zarejestrowani w 2010 r.	4944	618	521	515	434	516	2340
	z tego:							
	- po raz pierwszy	888	122	106	85	92	108	375
	- po raz kolejny	4056	496	415	430	342	408	1965
	- zwolnieni z przyczyn zakładu pracy	142	16	16	17	9	18	66
	- poprzednio pracujący	3818	488	397	391	330	419	1793
	- niepełnosprawni	529	60	52	42	34	23	318
3.	Wyłączeni z ewidencji w 2010 r.	4579	558	496	447	435	445	2198
	z tego:							
	- podjęcia pracy, w tym:	2143	273	246	208	228	181	1007
	- praca niesubsydiowana	1590	192	192	152	176	142	736
	- praca subsydiowana, w tym:	553	81	54	56	52	39	271
	•roboty publiczne	131	32	13	17	20	13	36
	•prace interwencyjne	95	12	11	14	6	5	47
	•jednorazowe środki na podjęcie działalności gospodarczej	102	17	9	9	11	8	48
	•ref. kosztów zatrudnienia bezrobotnego	127	15	14	14	12	13	59
	• inne*	98	5	7	2	3	0	81
	- rozpoczęcia szkolenia lub stażu	438	57	43	40	48	32	218
	-prace społecznie użyteczne	162	19	22	21	8	33	59
	- niepotwierdzenie gotowości do podjęcia pracy	1390	139	130	134	111	151	725
	- dobrowolnej rezygnacji	187	29	25	20	15	18	80
	- podjęcia nauki	12	1	3	1	1	0	6
	- ukończenia 60 lat - K i 65 lat - M	2	0	0	1	0	0	1
	- nabycia praw emerytalnych i rentowych	24	5	4	0	3	3	9

Lp.	Wyszczególnienie	Gminy						
		PUP	Cekcyn	Gostycyn	Kęsowo	Lubiewo	Śliwice	Tuchola
	-nabycie prawa do świadczenia przedemeryt.	20	3	1	0	1	5	10
	- inne	147	20	15	18	17	9	68
4.	Liczba bezrobotnych na koniec 2010 r	3505	546	385	344	336	461	1433
	- wzrost/spadek w stosunku do 2009 r. w osobach	365	60	25	68	-1	71	215
	- wzrost/spadek w %	11,6 %	12,39 %	6,9 %	24,6 %	-0,3 %	18,2 %	16,7 %

*w pozycji tej ujmowane jest zatrudnienie bezrobotnych niepełnosprawnych w zakładach pracy chronionej oraz na miejscach pracy refundowanych z PFRON.

Bezrobotni zaktywizowani w 2010 r.

Wyszczególnienie	PUP Tuchola		Cekcyn		Gostycyn		Kęsowo		Lubiewo		Śliwice		Tuchola	
	Ogółem	Kobiety	Ogółem	Kobiety	Ogółem	Kobiety	Ogółem	Kobiety	Ogółem	Kobiety	Ogółem	Kobiety	Ogółem	Kobiety
Zgłoszone wolne miejsca pracy	1245		101		85		76		78		110		795	
Podjęcia pracy ogółem:	2143	990	273	124	246	116	208	83	228	106	181	87	1007	474
-praca niesubsydiowana	1590	737	192	92	192	96	152	66	176	85	142	70	736	328
-praca subsydiowana:	553	253	81	32	54	20	56	17	52	21	39	17	271	146
• prace interwencyjne	95	55	12	5	11	6	14	8	6	3	5	2	47	31
• roboty publiczne	131	44	32	11	13	4	17	3	20	7	13	6	36	13
• jednorazowe środki na podjęcie dział. gosp.	102	35	17	7	9	0	9	1	11	5	8	2	48	20
• ref. kosztów utworzenia m-ca pracy	127	38	15	4	14	4	14	3	12	3	13	7	59	17
• inne*	98	81	5	5	7	6	2	2	3	3	0	0	81	65
Stáže zawodowe	328	209	40	27	28	15	30	18	37	29	23	13	170	107
Szkolenia	110	40	17	8	15	8	10	3	11	5	9	2	48	14
Prace społecznie użyteczne	162	126	19	19	22	13	21	19	8	7	33	28	59	40
Dodatki aktywizacyjne	225	82	23	6	15	4	24	5	22	9	13	7	128	51

*w pozycji tej ujmowane jest zatrudnienie bezrobotnych niepełnosprawnych w zakładach pracy chronionej oraz na miejscach pracy refundowanych środkami PFRON.

