



KAPITAŁ LUDZKI
NARODOWA STRATEGIA SPÓJNOŚCI



WOJEWÓDZTWO
KUJAWSKO-POMORSKIE



UNIA EUROPEJSKA
EUROPEJSKI
FUNDUSZ SPOŁECZNY



Projekt Rynek Pracy pod Lupą współfinansowany ze środków Unii Europejskiej w ramach Europejskiego Funduszu Społecznego

POWIATOWY URZĄD PRACY W TUCHOLI

MONITORING ZAWODÓW DEFICYTOWYCH I NADWYŻKOWYCH W POWIECIE TUCHOLSKIM w 2013 r. (część II – prognostyczna)

Tuchola, sierpień 2014 r.

Spis treści:

1. Wstęp.....	3
1.1 Źródła informacji.....	3
1.2 Szkoły ponadgimnazjalne w powiecie tucholskim w roku szkolnym 2012/2013....	4
2. Bezrobotni zarejestrowani według zawodów – stan w końcu grudnia 2013 r.....	4
2.1 Bezrobotni ogółem	4
2.2 Bezrobotni w okresie 12 miesięcy od ukończenia nauki	9
2.3 Bezrobotni w okresie 12 miesięcy od ukończenia nauki (napływ)	10
3. Prognoza zawodów deficytowych i nadwyżkowych na podstawie badań GUS odnośnie absolwentów szkół wyższych oraz danych z SIO odnośnie absolwentów szkół ponadgimnazjalnych w 2013 roku	12
3.1. Zawody deficytowe i nadwyżkowe.....	15
3.1.1. Zawody deficytowe.....	16
3.1.2. Zawody nadwyżkowe.....	17
3.1.3. Zawody zrównoważone.....	19
3.1.4. Zawody generujące długotrwałe bezrobocie.....	20
4. Podsumowanie	21

1. Wstęp:

Monitorowanie zawodów deficytowych i nadwyżkowych jest procesem systematycznego obserwowania zjawisk zachodzących na rynku pracy, dotyczących kształtowania się popytu na pracę i podaży zasobów pracy w przekroju terytorialno – zawodowym oraz formułowania na tej podstawie ocen, wniosków i krótkotrwałych prognoz niezbędnych dla prawidłowego funkcjonowania systemów szkolenia bezrobotnych oraz kształcenia zawodowego.

Zgodnie z zapisami Ustawy z dnia 20 kwietnia 2004 r. o promocji zatrudnienia i instytucjach rynku pracy (art. 8 ust. 1. pkt 3 i art. 9 ust. 1 pkt 9) opracowywanie analiz rynku pracy, w tym prowadzenie monitoringu zawodów deficytowych i nadwyżkowych jest jednym z zadań samorządu województwa oraz samorządu powiatu w zakresie polityki rynku pracy.

Zakres tematyczny monitoringu dotyczy zawodów i specjalności określonych w „Klasyfikacji zawodów i specjalności” wprowadzonej Rozporządzeniem Ministra Pracy i Polityki Społecznej z dnia 27 kwietnia 2010 r. w sprawie klasyfikacji zawodów i specjalności dla potrzeb rynku pracy oraz zakresu jej stosowania (Dz. U. Nr 82, poz. 537). Rozporządzenie weszło w życie z dniem 01.07.2010 roku.

Zjawisko bezrobocia wśród absolwentów jest tematyką dość skomplikowaną ze względu na to, że uzależniona jest od wielu czynników. Między innymi kierunków kształcenia, które należałoby ustalać nie tylko w skali powiatu, ale i województwa oraz kraju. Dużo zależy również od koniunktury społeczno-gospodarczej w kraju, a także na świecie. Również zmiany w charakterze pracy mają wpływ na strukturę zawodów. Globalizacja, coraz nowsze technologie oraz zmiany w organizacji pracy składają się na zwiększony popyt na profesjonalistów, co z kolei wiąże się z koniecznością ustawicznego kształcenia się.

Samo przeciwdziałanie bezrobociu nie jest jedyną drogą do jego wyeliminowania. Ważna jest możliwość ingerencji w wykształcenie młodych ludzi, którzy dopiero wejdą na rynek pracy. W tej przestrzeni należy szukać skutecznego sposobu przeciwdziałania bezrobociu już w okresie samego kształcenia młodej osoby, gdy nie zawsze świadomie wybiera ona tą czy inną szkołę, ten czy inny kierunek kształcenia. Uczniowie kończący szkoły ponadgimnazjalne są istotnym segmentem rynku pracy – to właśnie młodzi ludzie kończący szkoły wchodzi na rynek pracy. Nawet w przypadku podejmowania dalszej nauki niejednokrotnie poszukują zatrudnienia.

Poniższy raport jest drugą częścią, prognostyczną monitoringu zawodów deficytowych i nadwyżkowych w powiecie tucholskim za rok 2013. Obejmuje dane o absolwentach szkół ponadgimnazjalnych według szkół i kierunków kształcenia w roku szkolnym 2012/2013.

Raport prognostyczny stanowi uzupełnienie raportu rocznego monitoringu zawodów deficytowych i nadwyżkowych. Celem badania jest uzyskanie informacji o liczbie absolwentów według zawodów, którzy ukończyli szkołę w 2013 r. oraz o przewidywanej liczbie absolwentów według zawodów w 2014 r. W Ustawie o promocji zatrudnienia i instytucjach rynku pracy nie funkcjonuje termin absolwent. Został on zastąpiony pojęciem bezrobotnego do 25 roku życia oraz osoby do 27 roku życia, którym nie upłynął okres 12 miesięcy od dnia ukończenia nauki.

1.1 Źródła informacji:

Podstawowymi źródłami informacji do prowadzenia monitoringu zawodów deficytowych i nadwyżkowych są:

- 1) Dane zgromadzone w Powiatowym Urzędzie Pracy w Tucholi
- 2) Załącznik nr 3 do sprawozdania MPiPS – 01 „Bezrobotni oraz wolne miejsca pracy i miejsca aktywizacji zawodowej według zawodów i specjalności za I i II półrocze 2013 r.”.
- 3) Baza MEN dotycząca uczniów i absolwentów szkół ponadgimnazjalnych z Systemu Informacji Oświatowej (SIO) MEN.
- 4) Dane statystyczne GUS.

1.2 . Szkoły ponadgimnazjalne w powiecie tucholskim w roku szkolnym 2012/2013:

Na terenie powiatu tucholskiego funkcjonowały następujące szkoły:

- wyższa – 1,
- policealne – 2,
- średnie techniczne – 8,
- średnie ogólnokształcące – 4,
- zasadnicze zawodowe – 5.

Łącznie 20 placówek.

2. Bezrobotni zarejestrowani według zawodów - stan w końcu grudnia 2013 r.:

2.1. Bezrobotni ogółem:

W końcu grudnia 2013 r. zarejestrowanych było 3.988 bezrobotnych tj. o 4,7% więcej niż w grudniu 2012 r. (o 181 osób). Spadek liczby bezrobotnych odnotowano tylko w gminie Kęsowo o 1,1%. Wzrost liczby bezrobotnych odnotowano w Tucholi o 7,4%, w gminie Lubiewo o 5,7%, gminie Śliwice o 5,4% i gminie Cekcyn o 3,6%. W gminie Gostycyn liczba zarejestrowanych bezrobotnych nie zmieniła się.

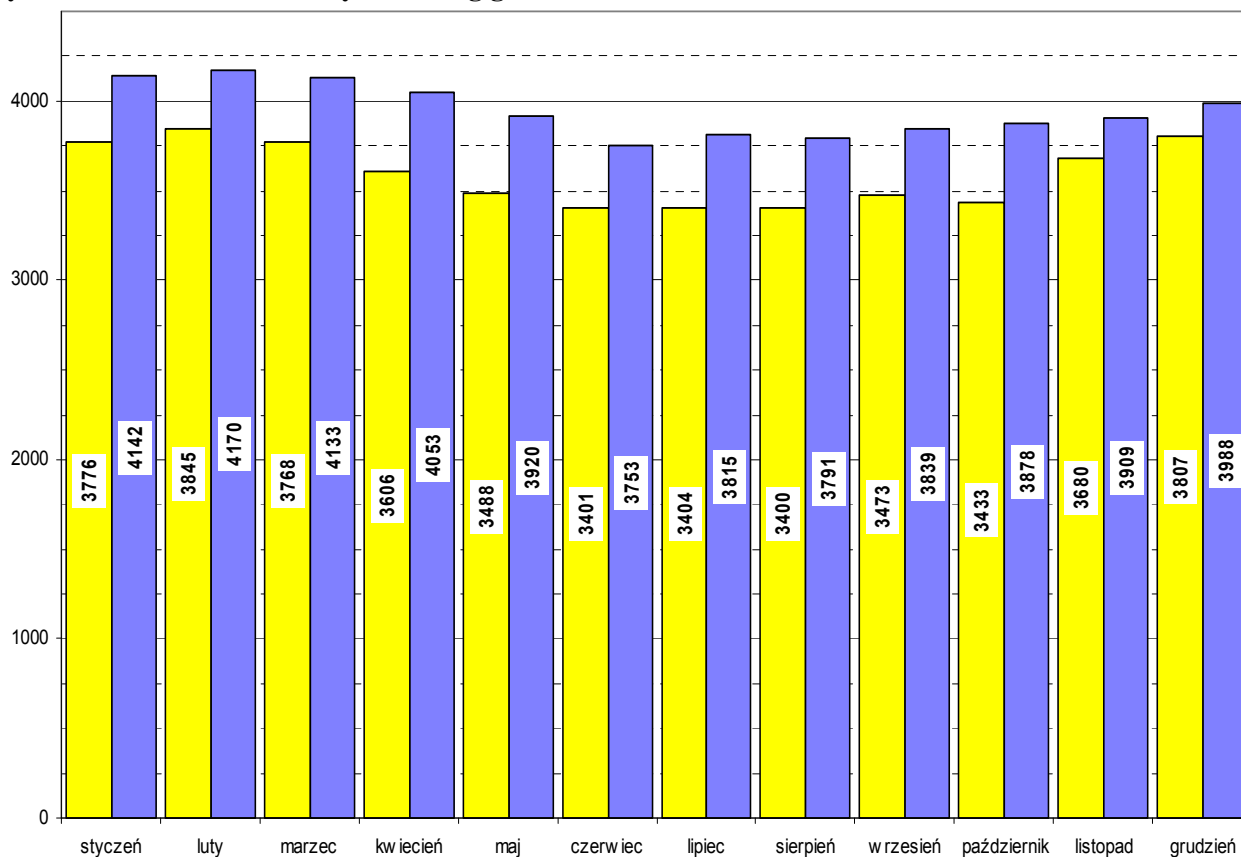
W styczniu 2013 r. liczba osób bezrobotnych – w stosunku do grudnia 2012 r. - wzrosła o 335 osób (8,8%). Liczba bezrobotnych wzrosła również w lutym 2013 r. o 28 osób (0,7%). Od marca 2013 r. do czerwca 2013 r. nastąpił systematyczny spadek liczby bezrobotnych. Wzrost liczby bezrobotnych odnotowano od miesiąca lipca 2013r. do grudnia 2013 r., z wyłączeniem miesiąca sierpnia, w którym liczba bezrobotnych zmniejszyła się o 24 osoby w stosunku do miesiąca lipca.

Tabela 1. Liczba bezrobotnych według podziału na gminy i poszczególne miesiące w 2013 r.

Wyszczególnienie	Liczba bezrobotnych						
	ogółem	Tuchola	Cekcyn	Gostycyn	Kęsowo	Lubiewo	Śliwice
Grudzień 2012	3.807	1.596	558	456	371	384	442
Styczeń 2013	4.142	1.760	591	478	419	421	473
Luty 2013	4.170	1.785	611	464	416	426	468
Marzec 2013	4.133	1.764	614	464	412	420	459
Kwiecień 2013	4.053	1.742	601	469	403	406	432
Maj 2013	3.920	1.699	577	466	364	387	427
Czerwiec 2013	3.753	1.616	536	460	351	367	423
Lipiec 2013	3.815	1.630	550	470	368	384	413
Sierpień 2013	3.791	1.631	555	440	355	384	426
Wrzesień 2013	3.839	1.661	563	434	352	383	446
Październik 2013	3.878	1.675	569	427	341	410	456
Listopad 2013	3.909	1.679	575	444	339	408	464
Grudzień 2013	3.988	1.715	578	456	367	406	466
Wzrost/spadek XII 2012 do XII 2013	181	119	20	0	-4	22	24

Źródło: Opracowanie własne na podstawie sprawozdania MPiPS-01

Wykres 1: Liczba bezrobotnych według gmin w końcu 2012 i 2013 r.:



Źródło: Opracowanie własne na podstawie formularza nr 1 do sprawozdania MPiPS-01

Stopa bezrobocia w powiecie tucholskim liczona w stosunku do liczby ludności aktywnej zawodowo wyniosła w grudniu 2013 r. 21,8% (w województwie kujawsko-pomorskim– 18,1%, w kraju – 13,4%). Stopa bezrobocia w powiecie tucholskim w stosunku do grudnia 2012 r. zwiększyła się o 0,7 pkt procentowego, w kraju bez zmian, w województwie kujawsko-pomorskim zmniejszyła o 0,2 pkt.

Tabela 2: Struktura bezrobotnych:

Lp.	Wyszczególnienie	12/2012	12/2013	wzrost/spadek
1	Liczba bezrobotnych	3807	3988	+181
2	w tym kobiet	2050	2175	+125
3	Stopa bezrobocia [%]	21,5	21,8	+0,3
4	Bezrobotni z prawem do zasiłku	781	719	-62
5	Zamieszkali na wsi	2752	2869	+117
6	Zwolnieni z przyczyn zakładu pracy	114	181	+67
7	Osoby w okresie do 12 m-cy od dnia ukończenia nauki	267	283	+16
8	Niepełnosprawni	298	274	-24
9	Bezrobotni do 25 roku życia	1051	1033	-18
10	Bezrobotni powyżej 50 roku życia	596	736	+140
11	Długotrwale bezrobotni	2022	2243	+221

12	w tym kobiety	1270	1373	+103
13	Bez kwalifikacji zawodowych	1016	1269	+253
14	Samotnie wychowujący co najmniej jedno dziecko do lat 18	351	402	+51
15	Bez doświadczenia zawodowego	959	1014	+55
16	Bez wykształcenia średniego	2508	2629	+121
17	Kobiety, które nie podjęły zatrudnienia po urodzeniu dziecka	490	528	+38
18	Bezrobotni, którzy po odbyciu kary pozbawienia wolności nie podjęli zatrudnienia	33	51	+18

Źródło: Opracowanie własne na podstawie sprawozdania MPiPS-01 o rynku pracy

Tabela 3: Bilans bezrobotnych od początku roku:

Lp.	Wyszczególnienie	01-12/2012	01-12/2013	wzrost/spadek
1	Bezrobotni zarejestrowani w okresie z tego:	4326	4730	+404
	- po raz pierwszy	795	816	+21
	- po raz kolejny	3531	3914	+383
2	Liczba wyłączonych z ewidencji z tego:	4001	4549	+548
	podjęcia pracy:	2039	2411	+372
	- niesubsydiowanej	1737	2042	+305
	- subsydiowanej	302	369	+67
	w tym:			
	prace interwencyjne	35	31	-4
	roboty publiczne	89	94	+5
	podjęcia dział. gosp.	56	44	-12
	podj. pracy w ramach refundacji kosztów zatrudnienia	111	149	+38
	rozpoczęcia:			
	- stażu	364	374	+10
	- szkolenia	69	119	+50
	- przygotowania zawodowego dorosłych	0	0	0
	- pracy społecznie użytecznej	113	154	+41
	niepotw. gotowości do podj. pracy	1025	1079	+54
	odmowy przyjęcia propozycji zatr.	25	22	-3

Źródło: Opracowanie własne na podstawie sprawozdania MPiPS-01 o rynku pracy

Tabela 4: Miejsca pracy i aktywizacji zgłoszone do urzędu w ciągu roku:

Lp.	Wyszczególnienie	01-12/2012	01-12/2013	wzrost/spadek
1	Miejsca pracy ogółem	580	672	+92
	w tym na pracę subsydiowaną	240	227	-13
2	Miejsca aktywizacji zawodowej	489	559	+70
	w tym			
	- staż	373	388	+15
	- przygotowanie zawodowe dorosłych	0	0	0
	- prace społecznie użyteczne	116	171	+55
3	Razem miejsca pracy i aktywizacji zawodowej	1069	1231	+162

Źródło: Opracowanie własne na podstawie sprawozdania MPiPS-01 o rynku pracy

W końcu 2013 r. zarejestrowanych pozostawało 3.988 bezrobotnych, w tym 541 bezrobotnych bez zawodu, tj. 13,6% ogółu bezrobotnych. W stosunku do 2012 r. wzrosła ogólna liczba zarejestrowanych bezrobotnych o 181 osób tj. 4,7 %. Zwiększeniu uległa populacja bezrobotnych nie posiadających zawodu, z poziomu 524 osób do 541 osób, czyli o 17 osób (o 3,2%).

Stopa bezrobocia w powiecie tucholskim liczona w stosunku do liczby ludności aktywnej zawodowo wyniosła na koniec grudnia 2013 r. 21,8% (w województwie kujawsko-pomorskim – 18,1%, w kraju – 13,4%). Stopa bezrobocia w powiecie tucholskim w stosunku do końca grudnia 2012 r. zwiększyła się o 0,7 pkt. procentowego, w województwie kujawsko-pomorskim zmniejszyła o 0,2 pkt., a w kraju pozostała na tym samym poziomie.

Grupa osób bezrobotnych bez zawodu obejmuje osoby niespełniające jednocześnie dwóch warunków: nieposiadające świadectwa (dyplomu) ukończenia kształcenia szkolnego lub kursowego oraz nieposiadające udokumentowanej ciągłości pracy w okresie minimum 1 roku w tym samym zawodzie. Zgodnie z wymienionymi kryteriami w grupie „bez zawodu” ujęte są również osoby, które ukończyły gimnazja (lub niżej), licea ogólnokształcące i licea profilowane.

Bezrobotni poprzednio pracujący klasyfikowani są według zawodu wykonywanego w ostatnim miejscu pracy, a osoby dotychczas niepracujące zgodnie z zawodem wyuczonym (potwierdzonym świadectwem lub dyplomem kształcenia szkolnego lub kursowego).

Tabela 5: Liczba bezrobotnych zarejestrowanych w końcu grudnia 2013 roku według wielkich grup zawodów:

Kod grupy	Nazwa	Bezrobotni w końcu grudnia 2012 r.	Bezrobotni w końcu grudnia 2013 r.	Spadek (-) / wzrost (+)
	Bez zawodu	524	541	+17
1	Przedstawiciele władz publicznych, wyżsi urzędnicy i kierownicy	8	10	+2
2	Specjaliści	141	157	+16
3	Technicy i inny średni personel	322	351	+29
4	Pracownicy biurowi	115	130	+15
5	Pracownicy usług i sprzedawcy	922	940	+18
6	Rolnicy, ogrodnicy, leśnicy i rybacy	129	146	+17
7	Robotnicy przemysłowi i rzemieślnicy	1185	1203	+18
8	Operatorzy i monterzy maszyn i urządzeń	201	217	+16
9	Pracownicy przy pracach prostych	258	292	+34
10	Siły zbrojne	2	1	-1
	Razem	3807	3988	181

Źródło: Opracowanie własne na podstawie Załącznika 3 - Bezrobotni oraz wolne miejsca pracy i miejsca aktywizacji zawodowej według zawodów i specjalności – załącznik do sprawozdania MPiPS-01 o rynku pracy

W stosunku do grudnia 2012 r., w 2013 r. w widoczny sposób uległa zwiększeniu liczba bezrobotnych właściwie we wszystkich grupach. Największą różnicę odnotowano w grupie 9 (o 34 osoby), w grupie 3 (o 29 osób) i w grupie 5 i 7 (po 18 osób). Najmniejszą różnicę natomiast odnotowano w grupie 1. W grupie 10 nastąpiło zmniejszenie jedynie o 1 osobę (jednak aż o 50%). Na wysokim poziomie utrzymywała się także liczba bezrobotnych bez zawodu (zwiększenie o 17 osób).

Grupami zawodów o najwyższym udziale w ogólnej liczbie zarejestrowanych bezrobotnych pozostają po raz kolejny „robotnicy przemysłowi i rzemieślnicy” (30,2% ogółu bezrobotnych), „pracownicy usług i sprzedawcy” (23,6% ogółu) oraz „technicy i inny średni personel” (8,8% ogółu). W tych trzech wskazanych powyżej grupach zarejestrowanych było 62,5 % ogółu bezrobotnych, a z bezrobotnymi bez zawodu odsetek ten wynosi aż 76,1% ogółu. W pozostałych wielkich grupach zawodów liczba bezrobotnych była już znacznie mniejsza. W kolejnej, pod względem liczby bezrobotnych, grupie zawodowej pozostawali „pracownicy przy pracach prostych”, gdzie zarejestrowanych były 292 osoby, tj. 7,3% ogółu. Marginalne znaczenie w strukturze grup wielkich posiada grupa „przedstawiciele władz publicznych, wyżsi urzędnicy i kierownicy” (0,2% ogółu - 10 osób) oraz grupa „siły zbrojne” (1 osoba- 0,02%).

Zawodami, w których w końcu grudnia 2013 roku było najwięcej zarejestrowanych bezrobotnych (co najmniej 30 osób), są:

Tabela 6: Liczba bezrobotnych zarejestrowanych w końcu grudnia 2013 roku według zawodów:

L.p.	KOD ZAWODU	NAZWA ZAWODU	ILOŚĆ
1.	"522301"	Sprzedawca* ¹⁾	512
2.	"722204"	Ślusarz*	182
3.	"752205"	Stolarz*	119
4.	"515303"	Robotnik gospodarczy	109
5.	"931301"	Robotnik budowlany	87
6.	"512002"	Kucharz małej gastronomii*	84
7.	"331403"	Technik ekonomista*	78
8.	"753105"	Krawiec*	76
9.	"752105"	Sortowacz materiałów drzewnych	75
10.	"512001"	Kucharz*	67
11.	"711202"	Murarz*	64
12.	"723103"	Mechanik pojazdów samochodowych*	57
13.	"753303"	Szwaczka	52
14.	"411004"	Technik prac biurowych*	50
15.	"432103"	Magazynier	39
16.	"751105"	Rzeźnik - wędliniarz*	38
17.	"911207"	Sprzątaczką biurowa	37
18.	"514101"	Fryzjer*	35
19.	"751201"	Cukiernik*	34
20.	"621002"	Robotnik leśny	32
21.	"513101"	Kelner*	31

Źródło: Opracowanie własne na podstawie Załącznika 3 - Bezrobotni oraz wolne miejsca pracy i miejsca aktywizacji zawodowej według zawodów i specjalności – załącznik do sprawozdania MPiPS-01 o rynku pracy.

- 1) – „* ” oznacza zawód uzyskany w trakcie nauki szkolnej. Dotyczy również oznaczeń w pozostałych tabelach.

W wymienionych wyżej zawodach pozostawało zarejestrowanych 1806 bezrobotnych, którzy stanowili 47,9% ogółu bezrobotnych posiadających zawód.

2.2. Bezrobotni do 12 miesięcy od dnia ukończenia nauki:

W końcu grudnia 2013 roku w tut. Urzędzie Pracy zarejestrowanych było 283 bezrobotnych do 12 miesięcy od dnia ukończenia nauki (w 2012 r.- 267 osób), w tym 166 kobiet. Osoby z tej grupy stanowiły 7,1 % ogółu bezrobotnych . Większość bezrobotnych do 12 miesięcy od dnia ukończenia nauki stanowią kobiety (58,6%). W 2013 roku 239 osób z tej kategorii bezrobotnych podjęły pracę, w tym 137 kobiet.

Tabela 7: Liczba bezrobotnych w okresie 12 miesięcy od dnia ukończenia nauki wg wielkich grup zawodów – stan w dniu 31.12.2013 r.

Kod grupy	Nazwa	Bezrobotni w końcu grudnia 2012 r.	Bezrobotni w końcu grudnia 2013 r.	Spadek (-) / wzrost (+)
	Bez zawodu	89	93	+4
1	Przedstawiciele władz publicznych, wyżsi urzędnicy i kierownicy	0	0	0
2	Specjaliści	27	22	-5
3	Technicy i inny średni personel	31	42	+11
4	Pracownicy biurowi	3	6	+3
5	Pracownicy usług i sprzedawcy	71	71	0
6	Rolnicy, ogrodnicy, leśnicy i rybacy	1	1	0
7	Robotnicy przemysłowi i rzemieślnicy	43	36	-7
8	Operatorzy i monterzy maszyn i urządzeń	2	12	+10
9	Pracownicy przy pracach prostych	0	0	0
10	Siły zbrojne	0	0	0
	Razem	267	283	+16

Źródło: Opracowanie własne na podstawie Załącznika 3 - Bezrobotni oraz wolne miejsca pracy i miejsca aktywizacji zawodowej według zawodów i specjalności – załącznik do sprawozdania MPiPS-01 o rynku pracy

W porównaniu do grudnia 2012 r. liczba bezrobotnych do 12 miesięcy od dnia ukończenia nauki wzrosła o 16 osób, tj. o 6%. Na uwagę zasługuje również zwiększenie liczby bezrobotnych do 12 miesięcy od dnia ukończenia nauki bez zawodu. W porównaniu do roku ubiegłego ilość ta zwiększyła się o 4 osoby, tj. o 4,5%. Najwięcej bezrobotnych w tej kategorii i posiadających zawód zarejestrowanych było w grupie 5 – 71 osób (25,1% ogółu), 3 – 42 osoby (14,8%) oraz w grupie 7 – 36 osób (12,7%). Bardzo duży odsetek do ogółu stanowiły również osoby bez zawodu – 32,9%, tj. 93 osoby. W 3 grupach w końcu 2013 r. absolwenci nie figurowali w ewidencji bezrobotnych.

Zawodami, w których najczęściej w końcu 2013 roku zarejestrowanych było bezrobotnych absolwentów (co najmniej 3 osoby), są:

Tabela 8: Liczba bezrobotnych w okresie 12 miesięcy od dnia ukończenia nauki wg zawodów – stan w dniu 31.12.2013 r.

L.p.	KOD ZAWODU	NAZWA ZAWODU	ILOŚĆ
1.	"522301"	Sprzedawca*	34
2.	"512002"	Kucharz małej gastronomii*	17
3.	"723103"	Mechanik pojazdów samochodowych*	11
4.	"331402"	Technik agrobiznesu*	10
5.	"331403"	Technik ekonomista*	9
6.	"514101"	Fryzjer*	8
7.	"834103"	Mechanik - operator pojazdów i maszyn rolniczych*	8
8.	"311504"	Technik mechanik*	7
9.	"522305"	Technik handlowiec*	5
10.	"411004"	Technik prac biurowych*	4
11.	"741103"	Elektryk*	4
12.	"235107"	Pedagog	3
13.	"242217"	Specjalista administracji publicznej	3
14.	"351203"	Technik informatyk*	3
15.	"515303"	Robotnik gospodarczy	3
16.	"741203"	Elektromechanik pojazdów samochodowych*	3

Źródło: Opracowanie własne na podstawie Załącznika 3 - Bezrobotni oraz wolne miejsca pracy i miejsca aktywizacji zawodowej według zawodów i specjalności – załącznik do sprawozdania MPiPS-01 o rynku pracy

Analizując bezrobotnych zarejestrowanych w poszczególnych grupach możemy zauważyć, że podobnie jak w 2012 r., najczęściej bezrobotnych zarejestrowanych było w zawodach grupy 5 (sprzedawca – 34 osoby i kucharz małej gastronomii – 17 osób) oraz w grupie 7 (mechanik pojazdów samochodowych – 11 osób). W grupie 3, pomimo, że zarejestrowanych było 29 osób, w poszczególnych zawodach było większe rozdrobnienie ilości zarejestrowanych bezrobotnych (najwięcej - technik agrobiznesu 10 osób, technik ekonomista – 9 osób oraz technik mechanik – 7 osób). Wyszczególnieni w powyższych zawodach stanowili 46,6% ogółu absolwentów. 93 spośród nich nie posiadało zawodu (32,9%).

2.3. Bezrobotni do 12 miesięcy od dnia ukończenia nauki (napływ):

W 2013 r. zarejestrowało się 4.730 bezrobotnych (wobec 4.326 w 2012 r.).

Spośród ogólnej liczby zarejestrowanych bezrobotnych:

- 2.305 osób (48,7%) – to kobiety (w 2012 r. odpowiednio – 2.053 i 47,4%),
- 3.767 osoby (79,6%) - to osoby poprzednio pracujące (w 2012 r. było to odpowiednio 3.454 i 79,8%),
- 3.914 osób (82,7%) – to osoby rejestrujące się po raz kolejny (w 2012 r. było to odpowiednio 3.531 i 81,6%),
- 3.215 osób (68%) – to mieszkańcy wsi (w 2012 r. – 2.958 i 68,4%).

W 2013 roku zarejestrowały się 683 osoby bezrobotne do 12 miesięcy od dnia ukończenia nauki (14,4% ogółu rejestrujących się w tym okresie bezrobotnych), w tym 395 kobiety. Wśród tego grona 134 osób to absolwenci szkół wyższych (19,6% rejestrujących się absolwentów), w tym 96 to kobiety. Bardzo duży odsetek w tej kategorii stanowili absolwenci bez zawodu – 254 osób (37,2% ogółu).

Tabela 9: Liczba bezrobotnych do 12 miesięcy od dnia ukończenia nauki nowo zarejestrowanych w 2013 roku - według wielkich grup zawodów.

Kod grupy	Nazwa	Bezrobotni rejestrowani w 2012 r.	Bezrobotni rejestrowani w 2013 r.	Spadek (-) / wzrost (+)
	Bez zawodu	232	254	+22
1	Przedstawiciele władz publicznych, wyżsi urzędnicy i kierownicy	0	0	0
2	Specjaliści	86	106	+20
3	Technicy i inny średni personel	82	87	+5
4	Pracownicy biurowi	18	15	-3
5	Pracownicy usług i sprzedawcy	115	124	+9
6	Rolnicy, ogrodnicy, leśnicy i rybacy	5	1	-4
7	Robotnicy przemysłowi i rzemieślnicy	80	79	-1
8	Operatorzy i monterzy maszyn i urządzeń	5	17	+12
9	Pracownicy przy pracach prostych	0	0	0
10	Siły zbrojne	0	0	0
	Razem	623	683	60

Źródło: Opracowanie własne na podstawie Załącznika 3-Bezrobotni oraz wolne miejsca pracy i miejsca aktywizacji zawodowej według zawodów i specjalności, załącznik do sprawozdania MPiPS-01 o rynku pracy

Liczba bezrobotnych do 12 miesięcy od dnia ukończenia nauki w 2013 roku wzrosła, do analogicznego okresu w roku ubiegłym, o 60 osób tj. 9,6 Najwięcej bezrobotnych absolwentów zarejestrowało się w grupie: 5 „Pracownicy usług i sprzedawcy” – 124 osoby , w grupie 2 „Specjaliści” – 106 osób oraz w grupie 3 „ Technicy i inny średni personel” – 87 osób. W 3 grupach (4, 6 i 7) odnotowano niewielki spadek rejestracji.

W 3 grupach wielkich nie odnotowano żadnej rejestracji osób do 12 miesięcy od dnia ukończenia nauki. Po raz kolejny wysoki udział w tej kategorii bezrobotnych mają osoby bez zawodu – 37,2% (wzrost do 2012 r. o 22 osoby – 9,5%).

Tabela 10: Liczba bezrobotnych do 12 miesięcy od dnia ukończenia nauki nowo zarejestrowanych w 2013 roku - według zawodów.

L.p.	KOD ZAWODU	NAZWA ZAWODU	IŁOŚĆ
1.	"522301"	Sprzedawca*	57
2.	"512002"	Kucharz małej gastronomii*	31
3.	"723103"	Mechanik pojazdów samochodowych*	17
4.	"311504"	Technik mechanik*	16
5.	"242217"	Specjalista administracji publicznej	15

6.	"331403"	Technik ekonomista*	15
7.	"331402"	Technik agrobiznesu*	14
8.	"514101"	Fryzjer*	11
9.	"522305"	Technik handlowiec*	11
10.	"834103"	Mechanik - operator pojazdów i maszyn rolniczych*	11
11.	"235107"	Pedagog	9
13.	"351203"	Technik informatyk*	9
14.	"713101"	Malarz - tapeciarnik*	9
15.	"343403"	Technik organizacji usług gastronomicznych*	6
16.	"722204"	Ślusarz*	6
17.	"741103"	Elektryk*	6
18.	"411004"	Technik prac biurowych*	5
19.	"751201"	Cukiernik*	5

Źródło: Opracowanie własne na podstawie Załącznika 3-Bezrobotni oraz wolne miejsca pracy i miejsca aktywizacji zawodowej według zawodów i specjalności, załącznik do sprawozdania MPiPS-01 o rynku pracy

Najwięcej bezrobotnych wśród tej kategorii zarejestrowało się w zawodach sprzedawca, kucharz małej gastronomii i mechanik pojazdów samochodowych. Wśród wyszczególnionych powyżej tylko 2 nie są zawodami szkolnymi.

3. Prognoza zawodów deficytowych i nadwyżkowych na podstawie badań GUS odnośnie absolwentów szkół wyższych oraz danych z SIO odnośnie absolwentów szkół ponadgimnazjalnych w 2013 roku:

Na podstawie danych GUS odnośnie absolwentów szkoły wyższej oraz wyników badań SIO dotyczących uczniów i absolwentów szkół ponadgimnazjalnych w 2013 r. zlokalizowanych na terenie powiatu tucholskiego pozyskano informacje o strukturze zawodowej absolwentów, a także dane o przewidywanej liczbie absolwentów według zawodów w roku następnym.

Szkoły ponadgimnazjalne w powiecie tucholskim w 2013 r. ukończyło 756 osób (w 2012 r. – 817). Biorąc pod uwagę szkoły ponadgimnazjalne, najwięcej osób (342) ukończyło szkoły policealne i średnie techniczne - technika, co stanowiło 45,2% ogółu absolwentów. W 2013 roku wśród osób kończących szkoły policealne i średnie techniczne liczba absolwentów zwiększyła się o 72 osoby w stosunku do roku ubiegłego.

Następną pod względem liczebności grupę absolwentów stanowią osoby kończące szkoły średnie ogólnokształcące – 225 osób, tj. 29,8% ogółu absolwentów. W porównaniu do roku ubiegłego liczba absolwentów kończących ten poziom wykształcenia zwiększyła się o 19 osób.

Oprócz powyższych w Wyższej Szkole Zarządzania Środowiskiem w Tucholi studia zawodowe z tytułem inżyniera ukończyło 120 absolwentów (w 2012 r. – 132). Kierunek inżynierii środowiska ukończyło 23 absolwentów (natomiast w 2012 – 12 absolwentów), kierunek leśnictwo ukończyło 85 absolwentów (w 2012 – 101), na kierunku architektura krajobrazu dyplom ukończenia studiów otrzymało 12 absolwentów (w 2012 – 19). Z dostępnych danych nie wynika jednak, jaka jest przewidywana liczba absolwentów tej uczelni w 2014 roku.

Według liczby przewidywanych absolwentów w 2014 r. najwięcej osób ukończy średnie szkoły techniczne i policealne – 248 osoby tj. 43,7% ogółu absolwentów oraz szkoły średnie ogólnokształcące 185 osób, co stanowi 32,6 % ogółu absolwentów. Szczegółowe zestawienie zawiera Tabela 11.

Tabela 11. Absolwenci szkół wyższych i ponadgimnazjalnych w powiecie tucholskim w latach 2013-2014 według poziomu wykształcenia:

Wyszczególnienie	Liczba absolwentów w 2013 r.	w %	Przewidywana liczba absolwentów w 2014 r.	w %
Szkoły wyższe	120	13,7	*	*
Szkoły policealne i szkoły średnie techniczne	342	39,0	248	43,7
Szkoły średnie ogólne	225	25,7	185	32,6
Szkoły zawodowe	189	21,6	135	23,8
Ogółem	876	100,00	568	100,00

*brak danych

Źródło: Dane o szkołach wyższych z GUS oraz dane o uczniach szkół ponadgimnazjalnych SIO MEN

Wśród zawodów najczęściej zdobywanych przez absolwentów, dominuje zawód technika leśnika, technika informatyka, technika architektury krajobrazu, technika mechanika i technika ekonomisty oraz zawody sprzedawcy, kucharza małej gastronomii i mechanika pojazdów samochodowych. Szczegółowe informacje o uzyskiwanych zawodach wśród absolwentów szkół powiatu tucholskiego zawiera Tabela 12. Zawiera ona również informacje o liczbie zarejestrowanych w końcu 2013 roku bezrobotnych w danych zawodach.

Tabela 12. Struktura zawodowa absolwentów według poziomu wykształcenia i zawodów w powiecie tucholski w latach 2013 i 2014:

Kod zawodu	Nazwa zawodu	Absolwenci, którzy ukończyli szkołę na terenie powiatu w roku 2013	Bezrobotni absolwenci zarejestrowani w PUP w końcu roku 2013	w tym	Przewidywani absolwenci w roku 2014	(5):(3) w %
				Bezrobotni absolwenci ze szkół danego powiatu		
1	2	3	4	5	6	7
Wykształcenie wyższe						
"211402"	Geograf	0	1	0	0	0
"213203"	Inżynier leśnictwa	85	0	0	0	0
"213205"	Inżynier rolnictwa	0	1	0	0	0
"214106"	Logistyk	0	1	0	0	0
"214202"	Inżynier budownictwa -	0	1	0	0	0
"214390"	Pozostali inżynierowie	23	1	1	0	4,3478
"214917"	Inżynier transportu	0	1	0	0	0
"215103"	Inżynier elektryk	0	1	0	0	0
"216201"	Architekt krajobrazu	12	0	0	0	0
"216604"	Projektant grafiki	0	1	0	0	0
"228203"	Specjalista bezpieczeństwa	0	2	0	0	0
"228301"	Fizjoterapeuta	0	1	0	0	0
"233011"	Nauczyciel języka	0	1	0	0	0
"235107"	Pedagog	0	3	0	0	0

Ranking zawodów deficytowych i nadwyżkowych w powiecie tucholskim w 2013 roku – II część (prognostyczna)

"241304"	Specjalista bankowości	0	1	0	0	0
"242217"	Specjalista administracji	0	4	0	0	0
"264302"	Filolog - filologia	0	1	0	0	0
"343301"	Bibliotekarz*	0	1	0	0	0
Wykształcenie policealne i średnie zawodowe						
"000000"	Inny zawód lub brak	32	38	32	0	100
"311408"	Technik elektronik*	0	1	0	0	0
"311504"	Technik mechanik*	22	7	6	15	27,2727
"314202"	Technik architektury	26	1	1	11	3,8462
"314207"	Technik rolnik*	0	0	0	9	0
"314301"	Technik leśnik*	88	0	0	71	0
"325102"	Higienistka	0	1	0	0	0
"325509"	Technik bezpieczeństwa i	11	1	1	0	9,0909
"325601"	Ratownik medyczny*	0	1	0	0	0
"331402"	Technik agrobiznesu*	29	11	11	20	37,931
"331403"	Technik ekonomista*	42	7	6	37	14,2857
"333107"	Technik logistyki*	0	0	0	0	0
"334306"	Technik administracji*	13	2	1	22	7,6923
"341204"	Opiekunka środowiskowa*	0	1	0	0	0
"343403"	Technik organizacji usług	23	2	2	26	8,6957
"351203"	Technik informatyki*	26	3	3	19	11,5385
"422103"	Technik obsługi	0	0	0	0	0
"422402"	Technik hotelarstwa*	0	0	0	0	0
"514105"	Technik usług fryzjerskich*	0	2	0	0	0
"514202"	Kosmetyczka	0	1	0	0	0
"522305"	Technik handlowiec*	21	5	4	8	19,0476
"532102"	Opiekun medyczny*	0	1	0	0	0
"541315"	Technik ochrony fizycznej	9	1	1	10	11,1111
Wykształcenie średnie ogólnokształcące						
"000000"	Bez zawodu	225	67	51	185	22,6667
Wykształcenie zasadnicze zawodowe						
"000000"	Inny zawód lub brak	10	10	10	0	100
"512001"	Kucharz*	0	0	0	0	0
"512002"	Kucharz małej	34	15	15	44	1176
"514101"	Fryzjer*	10	5	3	9	30
"522301"	Sprzedawca*	30	14	13	0	43,3333
"611303"	Ogrodnik*	0	0	0	0	0
"613003"	Rolnik*	1	1	1	2	100
"711202"	Murarz*	4	2	2	6	50
"711501"	Cieśla*	0	0	0	1	0
"712604"	Monter instalacji i urządzeń	3	1	1	7	33,3333
"713101"	Malarz - tapeciarski*	2	2	2	0	100

"721306"	Blacharz samochodowy*	2	1	1	1	50
"722204"	Ślusarz*	2	1	0	4	0
"723103"	Mechanik pojazdów	23	10	10	31	43,4783
"741103"	Elektryk*	12	4	4	2	33,3333
"741201"	Elektromechanik*	1	0	0	1	0
"741203"	Elektromechanik pojazdów	10	3	3	21	30
"742102"	Monter - elektronik*	0	0	0	0	0
"742112"	Monter elektronik -	0	1	0	0	0
"751105"	Rzeźnik - wędliniarz*	8	2	2	9	25
"751201"	Cukiernik*	5	1	1	7	20
"751204"	Piekarz*	1	1	0	8	0
"752205"	Stolarz*	3	0	0	5	0
"753402"	Tapicer*	1	0	0	1	0
"818116"	Operator urządzeń	0	0	0	0	0
"834103"	Mechanik - operator	28	9	9	16	32,1429

Zródło: Dane o szkołach wyższych z GUS oraz dane o uczniach szkół ponadgimnazjalnych SIO MEN

Z powyższego zestawienia wynika, że spośród absolwentów szkół wyższych w końcu 2013 r. w rejestrze PUP w Tucholi pozostawało 258 osób. Spośród absolwentów szkół wyższych dotyczyło to 22 osób (1 osoba z uczelni tucholskiej), 86 absolwentów szkół średnich zawodowych i policealnych (68 ze szkół powiatu tucholskiego), 67 absolwentów szkół ogólnokształcących (51 z tucholskich) oraz 83 szkół zasadniczych zawodowych (77 powiat tucholski). Poza tym spośród zarejestrowanych w końcu XII 2013 r. absolwentów szkół średnich i zasadniczych zawodowych 42 było bez zawodu.

Najwięcej bezrobotnych absolwentów kończących szkoły zlokalizowane na terenie powiatu tucholskiego zarejestrowanych było w końcu 2013 r. w zawodach: kucharz małej gastronomii, sprzedawca, mechanik pojazdów samochodowych i mechanik-operator pojazdów i maszyn rolniczych. Proporcjonalnie duży odsetek zarejestrowanych bezrobotnych odnotowano również wśród absolwentów posiadających zawód technika agrobiznesu, technika mechanika oraz technika ekonomisty.

3.1. Zawody deficytowe i nadwyżkowe:

Zawód deficytowy to zawód, na który występuje na rynku pracy wyższe zapotrzebowanie, niż liczba osób poszukujących pracy w tym zawodzie.

Zawód nadwyżkowy to zawód, w którym liczba osób poszukujących pracy jest wyższa, niż zapotrzebowanie na ten zawód na rynku pracy.

Zawody deficytowe i nadwyżkowe określone są za pomocą **wskaźnika intensywności nadwyżki (deficytu) zawodów** mierzonej stosunkiem średniej miesięcznej liczby zgłoszonych (napływ) wolnych miejsc pracy i miejsc aktywizacji zawodowej w danym zawodzie w badanym okresie do średniej miesięcznej liczby rejestrujących się (napływ) bezrobotnych w danym zawodzie, w badanym okresie.

Przyjmuje się, że:

- zawody o wskaźniku większym od 1,1 to **zawody deficytowe**,
- zawody o wskaźniku mieszczącym się w przedziale 0,9 do 1,1 to **zawody zrównoważone**,
- zawody o wskaźniku mniejszym od 0,9 to **zawody nadwyżkowe**.

3.1.1. Zawody deficytowe:

Spśród 606 zawodów reprezentowanych przez zarejestrowanych bezrobotnych w 2013 r., 102 zawody to zawody deficytowe (16,8%), z czego 71 (69,6%) przybrało wartość MAX (wpłynęły zgłoszenia wolnych miejsc pracy i miejsc aktywizacji zawodowej , natomiast nie zarejestrowała się żadna osoba bezrobotna).

Tabela 13: Zawody deficytowe w powiecie tucholskim w 2013 roku:

L.p	Kod	Nazwa zawodu	Oferty zgłoszone w 2013 r.	Zarejestrowani bezrobotni w 2013 r.	Deficyt podaży siły roboczej w 2013 r.	Wskaźnik intensywności deficytu zawodów
1.	"752190"	Pozostali robotnicy przygotowujący drewno i pokrewni	1	0,0833	-0,9167	12
2.	"961201"	Sortowacz surowców wtórnych	1	0,0833	-0,9167	12
3.	"343901"	Animator kultury*	0,8333	0,1667	-0,6667	5
4.	"921301"	Pomocniczy robotnik przy uprawie roślin i hodowli zwierząt	0,4167	0,0833	-0,3333	5
5.	"341204"	Opiekunka środowiskowa*	0,6667	0,1667	-0,5	4
6.	"817207"	Operator strugarek i frezarek do drewna	1,1667	0,3333	-0,8333	3,5
7.	"522303"	Sprzedawca w branży przemysłowej	0,25	0,0833	-0,1667	3
8.	"723312"	Mechanik silników spalinowych	0,25	0,0833	-0,1667	3
9.	"515303"	Robotnik gospodarczy	22,3333	8,75	-13,5833	2,5524
10.	"817201"	Operator maszyn do produkcji płyt i sklejek	1	0,4167	-0,5833	2,4
11.	"412001"	Sekretarka	0,5833	0,25	-0,3333	2,3333
12.	"214402"	Inżynier mechanik - maszyny i urządzenia do obróbki metali	0,1667	0,0833	-0,0833	2
13.	"252301"	Administrator sieci informatycznej	0,1667	0,0833	-0,0833	2
14.	"331201"	Pracownik (doradca) do spraw kredytów	0,1667	0,0833	-0,0833	2
15.	"332101"	Agent ubezpieczeniowy	0,1667	0,0833	-0,0833	2
16.	"532102"	Opiekun medyczny*	0,3333	0,1667	-0,1667	2
17.	"622102"	Rybak stawowy	0,1667	0,0833	-0,0833	2
18.	"712202"	Głazurnik	0,1667	0,0833	-0,0833	2
19.	"741201"	Elektromechanik*	0,1667	0,0833	-0,0833	2
20.	"751203"	Karmelarz	0,1667	0,0833	-0,0833	2
21.	"751290"	Pozostali piekarze, cukiernicy i pokrewni	0,3333	0,1667	-0,1667	2
22.	"818205"	Palacz kotłowni centralnego ogrzewania wodnych rusztowych	0,3333	0,1667	-0,1667	2

23.	"331301"	Księgowy	1,8333	1,0833	-0,75	1,6923
24.	"331203"	Referent (asystent) bankowości	0,25	0,1667	-0,0833	1,5
25.	"811104"	Operator koparki	0,25	0,1667	-0,0833	1,5
26.	"325905"	Opiekunka dziecięca*	1,25	0,9167	-0,3333	1,3636
27.	"722308"	Operator obrabiarek sterowanych numerycznie	1,25	0,9167	-0,3333	1,3636
28.	"422602"	Recepcjonista	0,3333	0,25	-0,0833	1,3333
29.	"411004"	Technik prac biurowych*	8,75	6,75	-2	1,2963
30.	"334306"	Technik administracji*	1,75	1,4167	-0,3333	1,2353
31.	"531202"	Asystent nauczyciela przedszkola	0,5	0,4167	-0,0833	1,2

Źródło: Opracowanie własne na podstawie Załącznika 3-Bezrobotni oraz wolne miejsca pracy i miejsca aktywizacji zawodowej według zawodów i specjalności, załącznik do sprawozdania MPiPS-01 o rynku pracy.

Spośród przedstawionych w tabeli 31 zawodów deficytowych (wszystkie oprócz wartości MAX) najczęściej należy do grupy wielkiej:

- 3 – technicy i inny średni personel – 8 zawodów (25,8%),
- 7 - „robotnicy przemysłowi i rzemieślnicy” – 7 zawodów (22,6%),
- 5 – „pracownicy usług i sprzedawcy” i 8 - „operatorzy i monterzy maszyn...”- po 4 zawody (po 12,9%),
- 4 – „pracownicy biurowi” – 3 zawody (9,7%),
- 2 – „specjaliści” i 9 – „pracownicy przy pracach prostych” – po 2 zawody (po 6,4%)
- 6 – „rolnicy, ogrodnicy, leśnicy i rybacy – 1 zawód (3,2%).

Wśród zawodów najbardziej deficytowych w oparciu o wskaźnik intensywności deficytu (oprócz wartości MAX) znalazły się:

- pozostali robotnicy przygotowujący drewno i pokrewni i sortowacz surowców wtórnych - po 12,
- animator kultury i pomocniczy robotnik przy uprawie roślin i hodowli zwierząt – po 5,
- opiekunka środowiskowa – 4,
- operator strugarek i frezarek do drewna – 3,5,
- sprzedawca w branży przemysłowej i mechanik silników spalinowych – po 3.

Wśród zawodów deficytowych w oparciu o wskaźnik intensywności deficytu znalazły się:

- asystentka nauczyciela przedszkola – 1,20,
- technik administracji – 1,23,
- technik prac biurowych – 1,29,
- recepcjonista – 1,33,
- operator obrabiarek sterowanych numerycznie – 1,36.

3.1.2. Zawody nadwyżkowe:

Zawodów nadwyżkowych, czyli takich w których liczba ofert pracy w danym zawodzie była niższa niż liczba osób bezrobotnych, odnotowano 479 (79%), z których w 382 zawodach (79,7%) nie odnotowano zgłoszenia żadnej oferty pracy. W takich przypadkach wskaźnik intensywności nadwyżki zawodów przyjmuje wartość „0,0000”.

Tabela 14: Zawody nadwyżkowe w powiecie tucholskim w 2013 r.:

L.p	Kod	Nazwa zawodu	Oferty zgłoszone w 2013 r.	Zarejestrowani bezrobotni w 2013 r.	Nadwyżka podaży siły roboczej w 2013r.	Wskaźnik intensywności nadwyżki zawodów
1.	"331403"	Technik ekonomista*	0,1667	7,9167	7,75	0,0211
2.	"713101"	Malarz - tapeciarsz*	0,0833	3,3333	3,25	0,025
3.	"752105"	Sortowacz materiałów drzewnych	0,25	7,4167	7,1667	0,0337
4.	"242217"	Specjalista administracji publicznej	0,0833	2,1667	2,0833	0,0385
5.	"314301"	Technik leśnik*	0,0833	1,9167	1,8333	0,0435
6.	"522305"	Technik handlowiec*	0,1667	3,5833	3,4167	0,0465
7.	"522301"	Sprzedawca*	2,25	42,5	40,25	0,0529
8.	"311504"	Technik mechanik*	0,25	4	3,75	0,0625
9.	"741207"	Elektromonter (elektryk) zakładowy	0,0833	1,1667	1,0833	0,0714
10.	"753402"	Tapicer*	0,1667	2,1667	2	0,0769
11.	"723103"	Mechanik pojazdów samochodowych*	0,5833	7,4167	6,8333	0,0787
12.	"514101"	Fryzjer*	0,25	3,1667	2,9167	0,0789
13.	"524502"	Sprzedawca w stacji paliw	0,0833	1	0,9167	0,0833
14.	"621002"	Robotnik leśny	0,25	2,8333	2,5833	0,0882
15.	"613003"	Rolnik*	0,0833	0,9167	0,8333	0,0909
16.	"711202"	Murarz*	0,6667	7	6,3333	0,0952
17.	"314207"	Technik rolnik*	0,0833	0,8333	0,75	0,1
18.	"513202"	Barman	0,0833	0,8333	0,75	0,1
19.	"751204"	Piekarz*	0,25	2,5	2,25	0,1
20.	"722204"	Ślusarz*	1,5833	15	13,4167	0,1056
21.	"751201"	Cukiernik*	0,5833	4,8333	4,25	0,1207
22.	"222101"	Pielęgniarka	0,0833	0,6667	0,5833	0,125
23.	"752205"	Stolarz*	1,5833	12,0833	10,5	0,131
24.	"931301"	Robotnik budowlany	1	7,1667	6,1667	0,1395
25.	"711501"	Cieśla*	0,0833	0,5833	0,5	0,1429
26.	"712601"	Hydraulik	0,1667	1,1667	1	0,1429
27.	"741203"	Elektromechanik pojazdów samochodowych*	0,0833	0,5833	0,5	0,1429
28.	"932101"	Pakowacz	0,5833	3,75	3,1667	0,1556
29.	"541307"	Pracownik ochrony fizycznej bez licencji	0,0833	0,5	0,4167	0,1667
30.	"753303"	Szwaczka	0,8333	4,9167	4,0833	0,1695

Źródło: Opracowanie własne na podstawie Załącznika 3 -Bezrobotni oraz wolne miejsca pracy i miejsca aktywizacji zawodowej według zawodów i specjalności, załącznik do sprawozdania MPiPS-01 o rynku pracy

Wśród przedstawionych 30 zawodów nadwyżkowych (spośród 97 o wartości innej niż 0,0000) najczęściej należy do grupy wielkiej:

- 7 - „robotnicy przemysłowi i rzemieślnicy” – 14 zawodów (46,7%),

- 5 - „pracownicy usług i sprzedawcy” – 6 zawodów (20%),

- 3 - „technicy i inny średni personel” – 4 zawody (13,3%),
- 2 – „specjaliści”, 6 – „rolnicy, ogrodnicy, leśnicy i rybacy, 9 – pracownicy przy pracach prostych – po 2 zawody (po 6,7%).

Do najbardziej nadwyżkowych zawodów należą (poza wartością 0,0000):

- technik ekonomista (0,0211),
- malarz – tapeciarsz (0,025),
- sortowacz materiałów drzewnych (0,0337),
- specjalista administracji publicznej (0,0385),
- technik leśnik (0,0435)

3.1.3. Zawody zrównoważone:

Tabela 15: Zawody zrównoważone w powiecie tucholskim w 2013 roku:

L.p	Kod	Nazwa zawodu	Oferty zgłoszone w 2013 r.	Zarejestrowani bezrobotni w 2013 r.	Nadwyżka podaży (deficyt) siły roboczej w 2013 r.	Wskaźnik intensywności deficytu/nadwyżki zawodów
1.	"122102"	Kierownik działu sprzedaży	0,0833	0,0833	0	1
2.	"216601"	Grafik komputerowy DTP	0,0833	0,0833	0	1
3.	"227203"	Diagnosta laboratoryjny - laboratoryjna diagnostyka medyczna	0,1667	0,1667	0	1
4.	"228103"	Farmaceuta - farmacja apteczna	0,0833	0,0833	0	1
5.	"235205"	Nauczyciel upośledzonych umysłowo (oligofrenopedagog)	0,0833	0,0833	0	1
6.	"241304"	Specjalista bankowości	0,0833	0,0833	0	1
7.	"264311"	Tłumacz języka niemieckiego	0,0833	0,0833	0	1
8.	"314205"	Technik ogrodnik*	0,0833	0,0833	0	1
9.	"333107"	Technik logistyk*	0,0833	0,0833	0	1
10.	"341205"	Pracownik socjalny	0,25	0,25	0	1
11.	"343402"	Szef kuchni (kuchmistrz)	0,0833	0,0833	0	1
12.	"421401"	Inkasent	0,0833	0,0833	0	1
13.	"431102"	Fakturzystka	0,0833	0,0833	0	1
14.	"524902"	Doradca klienta	0,4167	0,4167	0	1
15.	"711301"	Kamieniarz*	0,25	0,25	0	1
16.	"713103"	Malarz konstrukcji i wyrobów metalowych	0,0833	0,0833	0	1
17.	"723310"	Mechanik - monter maszyn i urządzeń*	0,0833	0,0833	0	1
18.	"731305"	Złotnik - jubiler*	0,25	0,25	0	1
19.	"814104"	Wulkanizator	0,1667	0,1667	0	1
20.	"817202"	Operator pilarek do pozyskiwania tarcicy	0,25	0,25	0	1
21.	"818206"	Palacz kotłowy	0,0833	0,0833	0	1

		parowych				
22.	"832201"	Kierowca mechanik	0,0833	0,0833	0	1
23.	"912202"	Operator myjni	0,0833	0,0833	0	1
24.	"962906"	Woźny	0,4167	0,4167	0	1
25.	"962990"	Pozostali pracownicy przy pracach prostych gdzie indziej niesklasyfikowani	0,0833	0,0833	0	1

Źródło: Opracowanie własne na podstawie Załącznika 3-Bezrobotni oraz wolne miejsca pracy i miejsca aktywizacji zawodowej według zawodów i specjalności, załącznik do sprawozdania MPiPS-01 o rynku pracy.

Spośród 606 zawodów ujętych w niniejszym monitoringu, 25 to zawody zrównoważone (4,1%).

3.1.4. Zawody generujące długotrwałe bezrobocie:

Uwzględniając liczbę zarejestrowanych bezrobotnych pozostających bez pracy powyżej 12 miesięcy w danym zawodzie w końcu 2013 r. oraz liczbę zarejestrowanych bezrobotnych w danym zawodzie w 2013 r. możliwe jest prognozowanie wskaźnika długotrwałego bezrobocia w danym zawodzie.

Tabela 16: Wskaźnik długotrwałego bezrobocia w 2013 r. wg grup zawodów:

Lp.	Kod grupy zawodów	Nazwa grupy zawodów	Wskaźnik długotrwałego bezrobocia
1.	"4226"	Recepcjoniści (z wyłączeniem hotelowych)	1
2.	"3116"	Technicy chemicy i pokrewni	1
3.	"5243"	Agenci sprzedaży bezpośredniej	1
4.	"2271"	Diagności laboratoryjni bez specjalizacji lub w trakcie specjalizacji	1
5.	"2519"	Analitycy systemowi i specjaliści do spraw rozwoju aplikacji komputerowych gdzie indziej niesklasyfikowani	1
6.	"2144"	Inżynierowie mechanicy	1
7.	"2153"	Inżynierowie telekomunikacji	1
8.	"6129"	Hodowcy zwierząt gdzie indziej niesklasyfikowani	1
9.	"7513"	Robotnicy w produkcji wyrobów mleczarskich	1
10.	"3511"	Operatorzy urządzeń teleinformatycznych	1
11.	"2133"	Specjaliści do spraw ochrony środowiska	1
12.	"2523"	Specjaliści do spraw sieci komputerowych	1
13.	"4415"	Pracownicy działów kadr	1
14.	"4312"	Pracownicy do spraw statystyki, finansów i ubezpieczeń	1
15.	"3359"	Urzędnicy państwowi do spraw nadzoru gdzie indziej niesklasyfikowani	1
16.	"1120"	Dyrektorzy generalni i wykonawczy	1
17.	"7317"	Rękodzielnicy wyrobów z drewna i pokrewnych materiałów	1
18.	"7537"	Kaletnicy, rymarze i pokrewni	1
19.	"9214"	Robotnicy pomocniczy w ogrodnictwie i sadownictwie	1
20.	"8342"	Operatorzy sprzętu do robót ziemnych i urządzeń pokrewnych	1
21.	"8171"	Operatorzy urządzeń do wyrobu masy papierniczej i produkcji papieru	1
22.	"8143"	Operatorzy maszyn do produkcji wyrobów papierniczych	0,8333
23.	"7536"	Obuwnicy i pokrewni	0,7778

24.	"2413"	Analitycy finansowi	0,75
25.	"7421"	Monterzy i serwisanci urządzeń elektronicznych	0,6667
26.	"8142"	Operatorzy maszyn do produkcji wyrobów z tworzyw sztucznych	0,6667
27.	"8131"	Operatorzy maszyn i urządzeń do produkcji wyrobów chemicznych	0,6667
28.	"8121"	Operatorzy maszyn i urządzeń do produkcji i przetwórstwa metali	0,6667
29.	"8114"	Operatorzy maszyn i urządzeń do produkcji wyrobów cementowych, kamiennych i pokrewni	0,6667
30.	"8182"	Maszyniści silników, kotłów parowych i pokrewni	0,625
31.	"6330"	Rolnicy produkcji roślinnej i zwierzęcej pracujący na własne potrzeby	0,6154
32.	"4311"	Pracownicy do spraw rachunkowości i księgowości	0,6

Źródło: Opracowanie własne na podstawie Załącznika 3-Bezrobotni oraz wolne miejsca pracy i miejsca aktywizacji zawodowej według zawodów i specjalności, załącznik do sprawozdania MPiPS-01 o rynku pracy.

Powyższe grupy zawodów charakteryzują się wskaźnikiem długotrwałego bezrobocia w przedziale od 1,0 do 0,6.

4. Podsumowanie:

Sprawozdanie w zakresie monitoringu zawodów deficytowych i nadwyżkowych jest niezbędnym narzędziem w warunkach gospodarki rynkowej stanowiącym ważne źródło informacji i dającym ogólny obraz reakcji zachodzących w obrębie rynku pracy w danym rejonie. W rezultacie daje podstawę do podejmowania działań w celu ograniczenia bezrobocia. Należy jednak pamiętać, że nie powinno ono stanowić jedynej informacji przy podejmowaniu decyzji w zakresie ustalania kierunków szkolenia osób bezrobotnych lub poszukujących pracy, czy też przy podejmowaniu przez absolwentów decyzji o wyborze kierunku ewentualnego dalszego kształcenia.

Opracowany ranking nie daje pełnego obrazu, nie stanowi kompleksowej analizy rynku pracy. Opiera się on wyłącznie na danych pochodzących z bazy danych zgromadzonej w Powiatowym Urzędzie Pracy – bazy osób bezrobotnych oraz bazy ofert pracy. Do sporządzenia tabel dotyczących zawodów deficytowych i nadwyżkowych użyto tabel wynikowych przetworzonych przez SI Syriusz dostępnych na stronie www.mz.praca.gov.pl.

Należy pamiętać, że powyższe bazy nie zawierają informacji o wszystkich osobach pozostających bez pracy bądź poszukujących pracy, brak w nich informacji o osobach niezarejestrowanych. Często osoby poszukujące pracy korzystają z szeregu równorzędnych możliwości znalezienia zatrudnienia, np.: Internet, prywatne agencje, polecenie, itd. Natomiast w przypadku ofert pracy dane dotyczą jedynie ofert zgłoszonych do Powiatowego Urzędu Pracy w Tucholi. Należy też zwrócić uwagę na fakt, że duży odsetek ofert zgłoszonych do tutaj Urzędu należy do grupy tzw. ofert subsydiowanych (roboty publiczne, prace interwencyjne, PSU, staże), które dają jedynie gwarancję zatrudnienia na krótkie okresy i jednocześnie w jakimś stopniu zakłámują rzeczywisty obraz trendów na rynku pracy. Często zdarza się także, że do Urzędu trafiają oferty od tych samych pracodawców, powtarzające się nawet kilka razy w krótkim przedziale czasu, na te same stanowiska – tzw. oferty trudne, które również niekorzystnie wpływają na rzetelność analizy.

Następnym istotnym problemem w analizie rynku pracy wynikającym z mechanizmów rynkowych popytu i podaży na pracę jest szereg czynników trudnych do ujęcia, tj.:

- wysokość proponowanego przez pracodawcę wynagrodzenia za pracę,
- motywacja bezrobotnych do podjęcia starań w celu uzyskania zatrudnienia,
- chęć i możliwości finansowe lub rodzinne do podnoszenia kwalifikacji zawodowych osób bezrobotnych lub poszukujących pracy,
- mobilność.

Niezbyt optymistycznie w stosunku do 2012 r. przedstawia się sytuacja bezrobotnych w okresie 12 miesięcy od dnia ukończenia nauki (absolwentów). Znowu zauważalny jest ich ogólny wzrost o 16 osób, szczególnie w grupie 3 o 11 osób i grupie 8 o 10 osób. Niepokoi również ilość absolwentów bez zawodu. Stanowią oni nadal największy odsetek wśród absolwentów – 32,9% (w 2012 r. – 33,3%).

Opierając się na opinii pośredników pracy można stwierdzić, że wyniki monitoringu w pełni nie odzwierciedlają realiów lokalnego rynku pracy. W dyspozycji urzędu pracy pozostają oferty pracy, z którymi są problemy z realizacją, pomimo tego, że w ewidencji figurują osoby o wskazanych kwalifikacjach. Powodem trudności lub niemożności w zrealizowaniu wolnych miejsc pracy są najczęściej: przypadkowo wybrana szkoła i związany z tym brak zainteresowania podjęciem pracy w zawodzie wyuczonym (co w konsekwencji powoduje brak stażu pracy w danym zawodzie), wiek, stan zdrowia bezrobotnych, długotrwałe przerwy w zatrudnieniu, zdezaktualizowane uprawnienia i kwalifikacje zawodowe, a także długotrwałe bezrobocie. Pośrednicy pracy także zwracają uwagę na fakt, że do urzędu pracy zgłaszana jest tylko część zapotrzebowania na pracowników. Duża ilość pracodawców prowadzi rekrutację w ramach wewnętrznego naboru lub przez ogłoszenia w mediach. Także wielu bezrobotnych podejmuje zatrudnienie w ramach własnej inicjatywy, bez udziału pośrednictwa pracy.

Opracował:

Witold Obarzanek
specjalista ds. rozwoju zawodowego
w Centrum Aktywizacji Zawodowej
Powiatowego Urzędu Pracy w Tucholi